

## KOMENTÁŘ

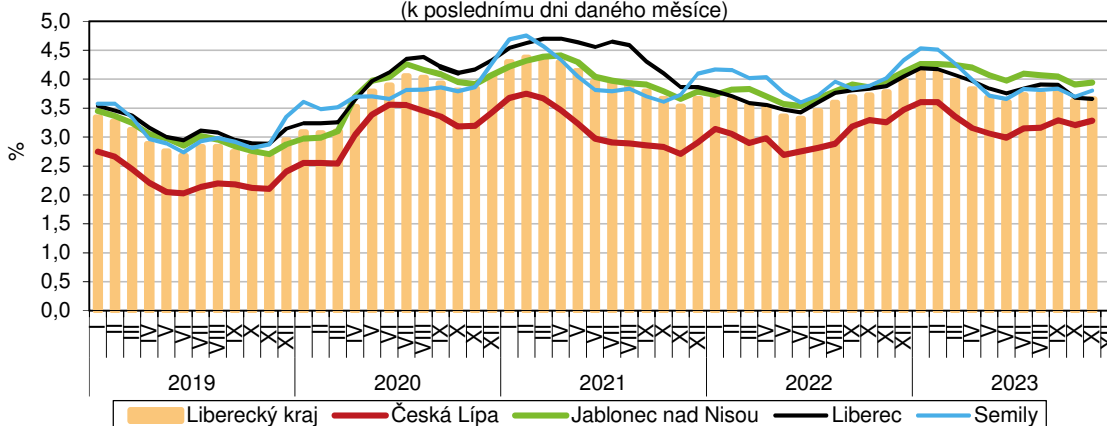
8. 12. 2023

### Nezaměstnanost v listopadu mírně vzrostla

**Nezaměstnanost v Libereckém kraji v listopadu 2023 dosáhla 3,65 % a po říjnovém snížení mírně vzrostla. Počet uchazečů se meziměsíčně zvýšil, počet volných pracovních míst se snížil.**

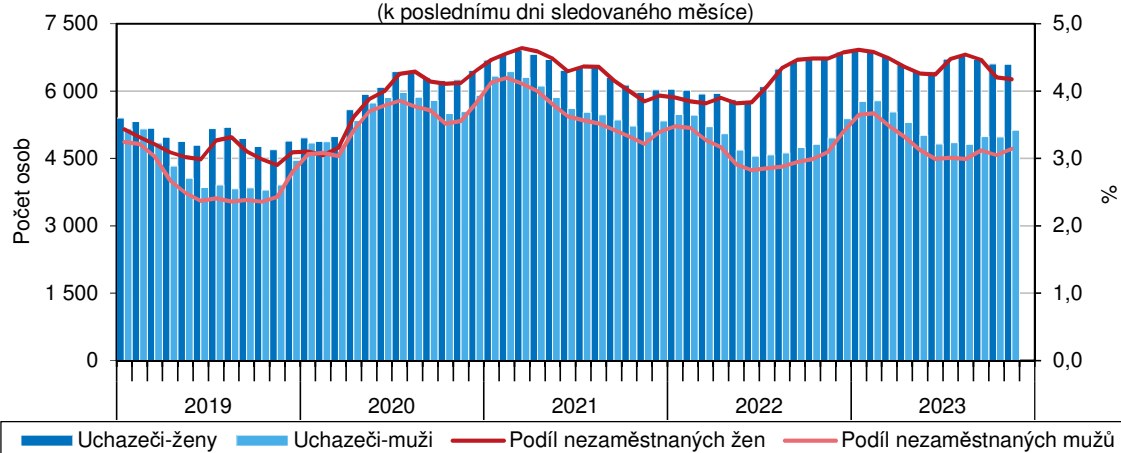
Podíl nezaměstnaných k 30. listopadu 2023 v Libereckém kraji dosáhl 3,65 %. Oproti konci minulého měsíce se nezaměstnanost zvýšila o 0,03 procentních bodů (p. b.), ve srovnání s koncem listopadu 2022 byl letošní podíl o 0,12 p. b. nižší. Meziměsíčně vyšší podíl nezaměstnaných zaznamenali také muži – z 3,05 % na 3,15 %, v případě žen došlo ke snížení o 0,03 p. b. na 4,17 %.

**Podíl nezaměstnaných na obyvatelstvu v Libereckém kraji a jeho okresech**  
(k poslednímu dni daného měsíce)



Pozn.: Podíl nezaměstnaných na obyvatelstvu = podíl dosažitelných uchazečů o zaměstnání ve věku 15–64 let k obyvatelstvu ve stejném věku (v %)  
Zdroj: Ministerstvo práce a sociálních věcí

**Nezaměstnanost podle pohlaví v Libereckém kraji v jednotlivých měsících**  
(k poslednímu dni sledovaného měsíce)

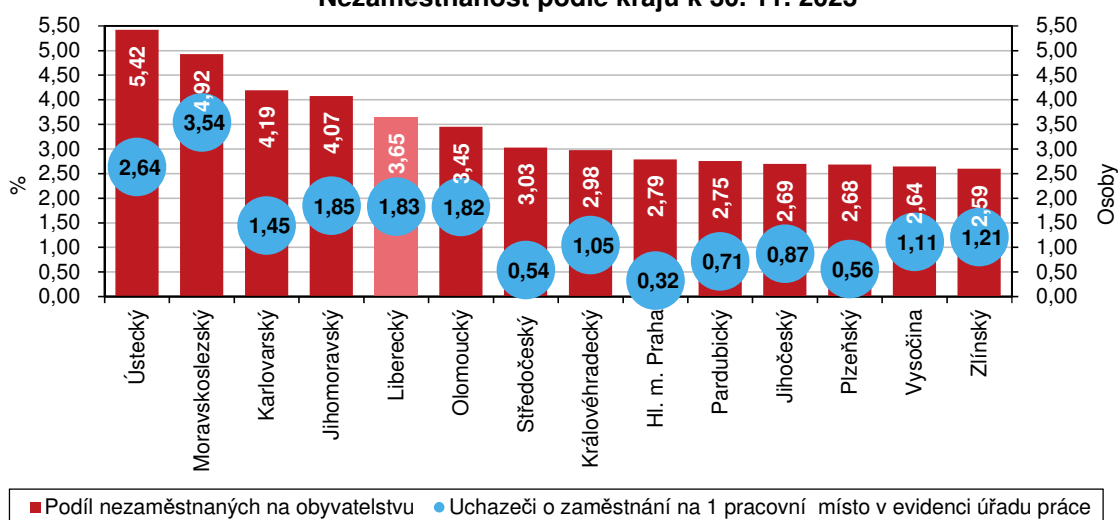


Zdroj: Ministerstvo práce a sociálních věcí

## KOMENTÁŘ

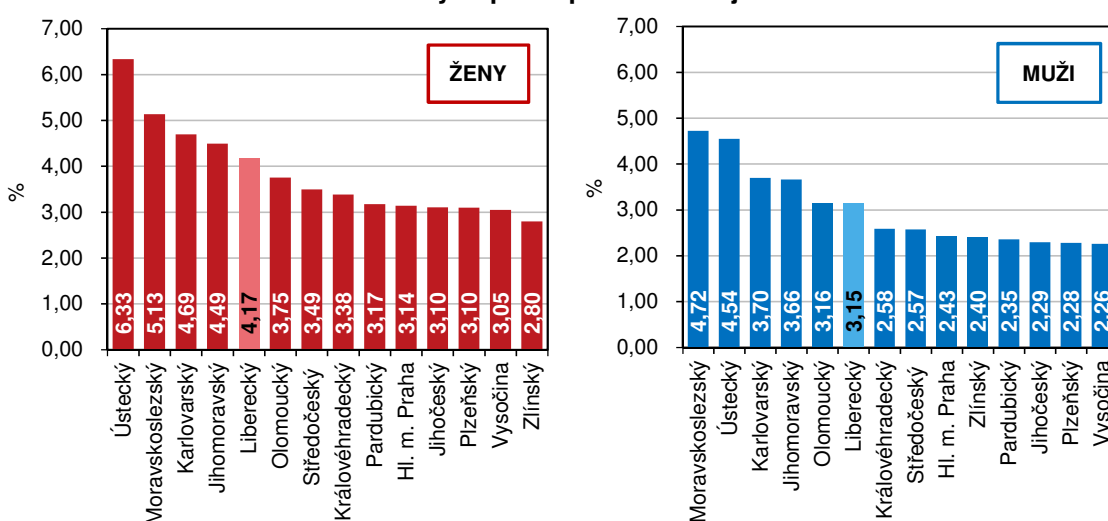
Nárůst nezaměstnanosti mezi říjnem a listopadem 2023 vykázaly tři okresy Libereckého kraje – v okrese Semily o 0,10 p. b. na 3,80 %, v okrese Česká Lípa o 0,08 p. b. na 3,28 % a v okrese Jablonec nad Nisou o 0,04 p. b. na 3,94 %. Pouze v okrese Liberec se podíl nezaměstnaných nepatrně snížil, a to o 0,02 p. b. na 3,66 %. V žebříčku 77 okresů České republiky se pak z pohledu hodnoty podílu nezaměstnaných nejlépe umístil okres Česká Lípa (45. pozice), následoval okres Liberec (51. pozice), okres Semily (53. pozice) a nejméně příznivé umístění získal okres Jablonec nad Nisou (56. pozice). Nejnižší podíl nezaměstnaných zaznamenal okres Praha-východ (1,41 %), nejvyšší okres Karviná (8,00 %).

**Nezaměstnanost podle krajů k 30. 11. 2023**



Zdroj: Ministerstvo práce a sociálních věcí

**Podíl nezaměstnaných podle pohlaví a krajů k 30. 11. 2023**

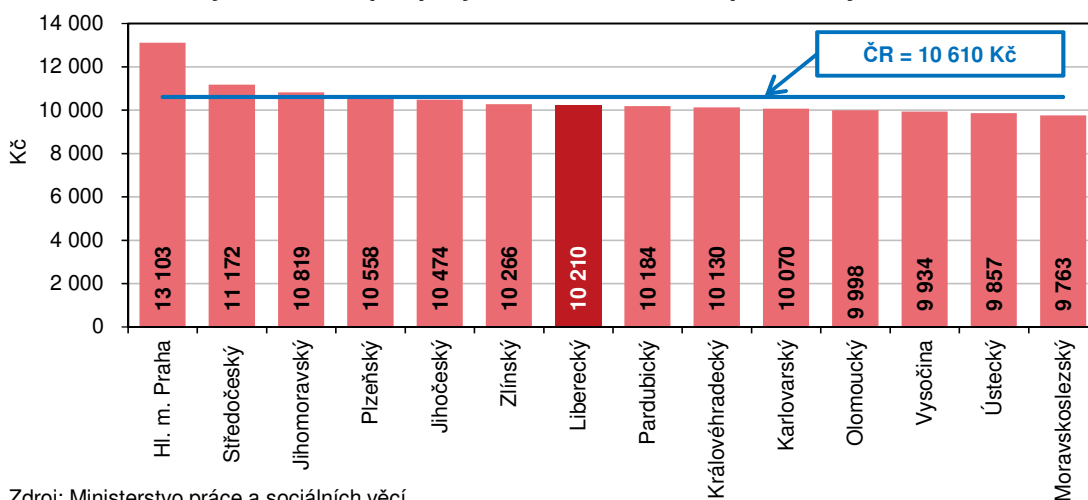


Zdroj: Ministerstvo práce a sociálních věcí

## KOMENTÁŘ

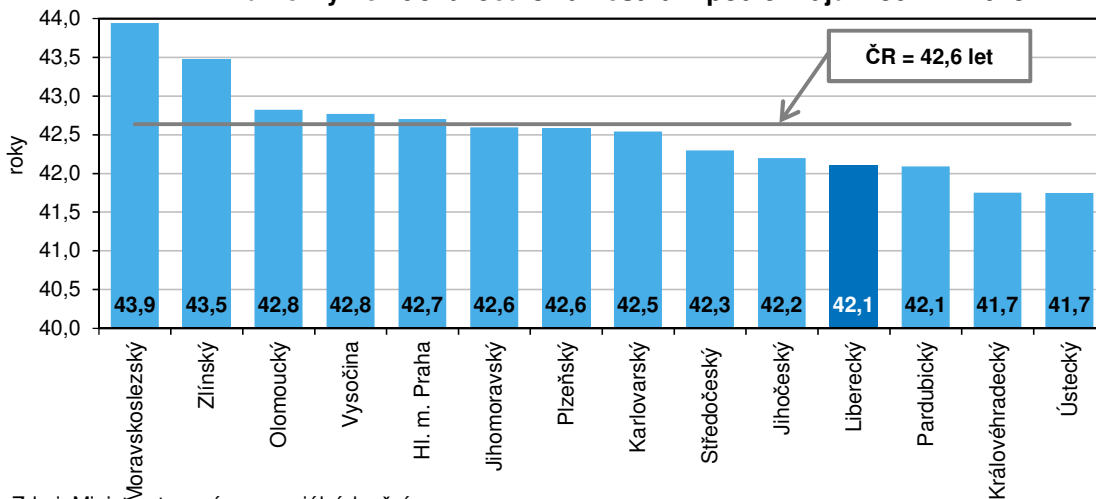
Podíl nezaměstnaných se ve srovnání s koncem října 2023 zvýšil v celé České republice (0,03 p. b. na 3,49 %) a také v dalších 11 krajích. Nejvýraznější nárůst byl vykázan v Karlovarském kraji (0,15 p. b. na 4,19 %). V hlavním městě Praze a Středočeském kraji došlo ke snížení nezaměstnanosti, a to o 0,06 p. b. na 2,79 %, resp. o 0,03 p. b. na 3,03 %. Napříč 14 regiony České republiky se pak nezaměstnanost pohybovala mezi 2,59 % ve Zlínském kraji a 5,42 % v Ústeckém kraji. Podíl vykázaný v Libereckém kraji byl 5. nejvyšší.

**Průměrná výše měsíční podpory v nezaměstnanosti podle krajů k 30. 11. 2023**



Zdroj: Ministerstvo práce a sociálních věcí

**Průměrný věk uchazečů o zaměstnání podle krajů k 30. 11. 2023**



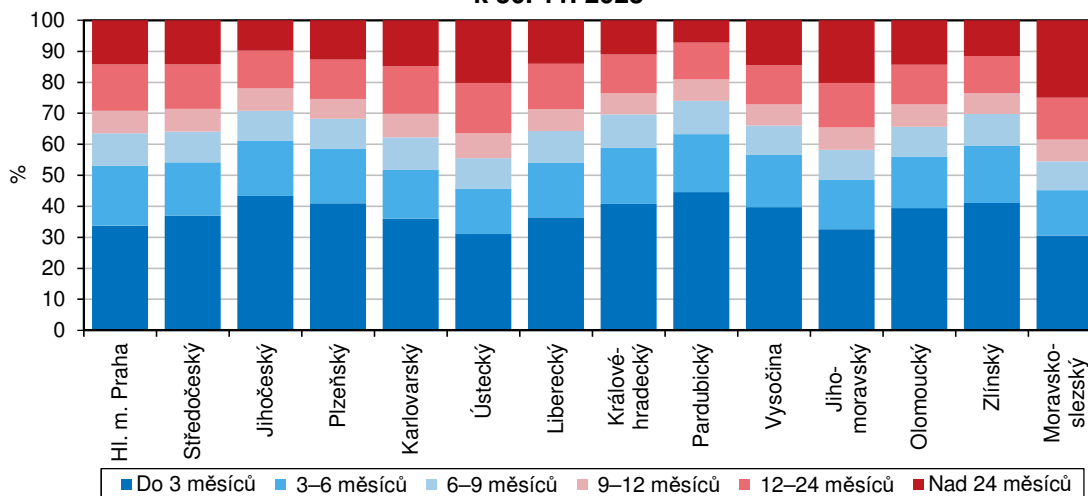
Zdroj: Ministerstvo práce a sociálních věcí

K poslednímu listopadovému dni roku 2023 registrovaly úřady práce v Libereckém kraji celkem 11 727 neumístěných uchazečů o zaměstnání, tj. o 145 osob (1,3 %) více než na konci minulého měsíce. Počet žen bez zaměstnání poklesl o 6 osob (-0,1 %) na 6 597 osob (tj. 56,3 % z celkového počtu uchazečů). Počet nezaměstnaných mužů se zvýšil o 151 osob (+3,0 %) a činil 5 130 osob. Osoby se zdravotním postižením tvořily 14,0 % uchazečů, absolventi a mladiství

## KOMENTÁŘ

představovali 6,2 % nezaměstnaných. Do skupiny dosažitelných ve věku 15–64 let patřilo 10 333 uchazečů, tj. 88,1 % z celkového počtu nezaměstnaných. Podporu v nezaměstnanosti pobíralo 3 564 uchazečů (30,4 % z celkového počtu uchazečů) a její průměrná výše dosáhla částky 10 210 Kč (tj. o 400 Kč pod republikovým průměrem). Uchazečům o zaměstnání v Libereckém kraji bylo v průměru 42,1 let. Podíl dlouhodobě nezaměstnaných v našem kraji (tj. nezaměstnaných evidovaných na úřadech práce déle než 12 měsíců) dosáhl 28,7 %.

**Struktura uchazečů o zaměstnání podle délky nezaměstnanosti a podle kraje  
k 30. 11. 2023**



Zdroj: Ministerstvo práce a sociálních věcí

Na konci listopadu 2023 bylo v Libereckém kraji k dispozici 6 422 volných pracovních míst, tj. meziměsíčně o 134 pozic méně. V průběhu sledovaného měsíce bylo nově nahlášeno 677 míst, 164 míst bylo obsazeno, 674 míst zrušeno a 27 pozic uvolněno. Osobám se zdravotním postižením vyhovovalo 327 míst (5,1 % z celkového počtu), pro absolventy a mladistvé bylo určeno 1 419 míst (22,1 %).

V přepočtu na jedno volné pracovní místo připadlo v našem kraji 1,83 uchazečů o zaměstnání (tj. o 0,88 uchazečů více než v rámci celé České republiky). Mezi kraji se hodnota ukazatele pohybovala od 0,32 uchazečů v hlavním městě Praze do 3,54 uchazečů v Moravskoslezském kraji. Hodnota vykázaná za Liberecký kraj byla 4. nejvyšší. V rámci okresů Libereckého kraje nejméně uchazečů na jedno volné místo připadlo v okrese Liberec (1,50 uchazečů), nejvíce v okrese Jablonec nad Nisou (3,41 uchazečů).

### Kontakt:

Aleš Krejza

### Krajská správa ČSÚ v Liberci

Oddělení informačních služeb

Tel.: 485 238 811

E-mail: [infoservislbcb@czso.cz](mailto:infoservislbcb@czso.cz)

### Oddělení informačních služeb – Krajská správa ČSÚ v Liberci

Informace o inflaci, HDP, obyvatelstvu, průměrných mzdách a mnohé další najdete na stránkách

Českého statistického úřadu: [www.liberec.czso.cz](http://www.liberec.czso.cz) | tel.: 485 238 811, e-mail: [infoservislbcb@czso.cz](mailto:infoservislbcb@czso.cz)

**KOMENTÁŘ**

Přílohy:

**Nezaměstnanost v České republice podle krajů a v okresech Libereckého kraje  
k 30. 11. 2023**

Zdroj: Ministerstvo práce a sociálních věcí ČR

	Uchazeči o zaměstnání v evidenci úřadů práce		z toho			Podíl nezaměstnaných na obyvatelstvu (%) <sup>1)</sup>			Pracovní místa v evidenci úřadů práce		Uchazeči o zaměstnání na 1 pracovní místo v evidenci úřadů práce
	celkem	meziměsíční index	dosažitelní ve věku 15–64 let	ženy	s podporou v nezaměstnanosti	celkem	ženy	muži	celkem	meziměsíční index	
<b>Česká republika</b>	<b>263 226</b>	<b>101,0</b>	<b>239 584</b>	<b>144 516</b>	<b>76 986</b>	<b>3,49</b>	<b>3,90</b>	<b>3,09</b>	<b>278 708</b>	<b>99,4</b>	<b>0,94</b>
v tom kraje:											
Hl. m. Praha	27 298	98,2	24 607	15 377	7 616	2,79	3,14	2,43	84 332	98,1	0,32
Středočeský	30 327	99,2	27 627	17 239	9 602	3,03	3,49	2,57	56 009	102,1	0,54
Jihočeský	12 346	104,1	11 013	6 970	4 364	2,69	3,10	2,29	14 134	101,0	0,87
Plzeňský	11 438	101,9	10 361	6 468	3 761	2,68	3,10	2,28	20 305	97,7	0,56
Karlovarský	8 565	103,7	7 852	4 717	1 871	4,19	4,69	3,70	5 925	99,1	1,45
Ústecký	30 621	100,5	28 047	17 486	6 737	5,42	6,33	4,54	11 615	98,8	2,64
<b>Liberecký</b>	<b>11 727</b>	<b>101,3</b>	<b>10 333</b>	<b>6 597</b>	<b>3 564</b>	<b>3,65</b>	<b>4,17</b>	<b>3,15</b>	<b>6 422</b>	<b>98,0</b>	<b>1,83</b>
v tom okresy:											
Česká Lípa	2 441	102,7	2 168	1 358	793	3,28	3,73	2,85	1 234	101,2	1,98
Jablonec n. N.	2 535	101,4	2 274	1 453	677	3,94	4,55	3,34	743	92,0	3,41
Liberec	4 908	99,9	4 179	2 821	1 436	3,66	4,24	3,09	3 280	98,7	1,50
Semily	1 843	102,8	1 712	965	658	3,80	4,15	3,48	1 165	96,5	1,58
Královéhradecký	11 336	101,4	10 240	6 285	3 857	2,98	3,38	2,58	10 783	99,6	1,05
Pardubický	9 936	101,6	9 180	5 580	3 688	2,75	3,17	2,35	13 901	97,8	0,71
Vysočina	9 477	102,7	8 559	5 243	3 416	2,64	3,05	2,26	8 514	101,0	1,11
Jihomoravský	34 129	101,2	31 304	18 389	10 152	4,07	4,49	3,66	18 487	99,5	1,85
Olomoucký	14 718	102,5	13 656	7 845	4 689	3,45	3,75	3,16	8 076	99,7	1,82
Zlínský	10 524	102,0	9 479	5 462	3 939	2,59	2,80	2,40	8 690	99,0	1,21
Moravskoslezský	40 784	101,2	37 326	20 858	9 730	4,92	5,13	4,72	11 515	98,8	3,54

<sup>1)</sup> podíl nezaměstnaných na obyvatelstvu = počet dosažitelných uchazečů o zaměstnání ve věku 15–64 let / počet obyvatel ve věku 15–64 let v %

**KOMENTÁŘ**
**Uchazeči o zaměstnání a pracovní místa v evidenci úřadů práce v Libereckém kraji a jeho okresech k 30. 11. 2023**

Zdroj: Ministerstvo práce a sociálních věcí ČR

	Liberecký kraj	v tom okresy			
		Česká Lípa	Jablonec nad Nisou	Liberec	Semily
<b>Uchazeči o zaměstnání v evidenci úřadu práce</b>					
<b>stav ke konci minulého měsíce</b>	<b>11 582</b>	<b>2 377</b>	<b>2 500</b>	<b>4 912</b>	<b>1 793</b>
nově hlášení	1 763	419	352	680	312
uchazeči s ukončenou evidencí a uchazeči vyřazení z evidence	1 618	355	317	684	262
v tom:					
umístění celkem	1 060	238	207	436	179
z toho úřadem práce	637	139	102	361	35
vyřazení <sup>1)</sup>	235	60	44	98	33
ostatní	323	57	66	150	50
<b>stav ke konci sledovaného měsíce</b>	<b>11 727</b>	<b>2 441</b>	<b>2 535</b>	<b>4 908</b>	<b>1 843</b>
z toho:					
dosažitelní ve věku 15–64 let	10 333	2 168	2 274	4 179	1 712
ženy	6 597	1 358	1 453	2 821	965
z toho dosažitelné ve věku 15–64 let	5 816	1 205	1 303	2 401	907
osoby se zdravotním postižením	1 641	411	336	615	279
absolventi a mladiství	729	222	172	228	107
<b>Pracovní místa v evidenci úřadu práce</b>					
<b>stav ke konci minulého měsíce</b>	<b>6 556</b>	<b>1 219</b>	<b>808</b>	<b>3 322</b>	<b>1 207</b>
nově hlášená místa	677	146	92	330	109
obsazená místa	164	12	12	139	1
zrušená místa	674	124	149	239	162
uvolněná místa	27	5	4	6	12
<b>stav ke konci sledovaného měsíce</b>	<b>6 422</b>	<b>1 234</b>	<b>743</b>	<b>3 280</b>	<b>1 165</b>
z toho pro:					
osoby se zdravotním postižením	327	62	37	184	44
absolventy a mladistvé	1 419	283	240	607	289
<b>Uchazeči o zaměstnání v evidenci úřadu práce s podporou v nezaměstnanosti</b>	<b>3 564</b>	<b>793</b>	<b>677</b>	<b>1 436</b>	<b>658</b>
z toho:					
dosažitelní ve věku 15–64 let	3 399	759	641	1 364	635
ženy	2 068	490	367	855	356
osoby se zdravotním postižením	482	127	91	170	94
absolventi a mladiství	29	15	5	4	5

<sup>1)</sup> podle § 30 odst. 2 Zákona o zaměstnanosti č. 435/2004 Sb.

## KOMENTÁŘ

### Podíl nezaměstnaných na obyvatelstvu podle okresů České republiky k 30. 11. 2023

Zdroj: Ministerstvo práce a sociálních věcí ČR

	Podíl nezaměstnaných na obyvatelstvu <sup>1)</sup> (%)	Pořadí		Podíl nezaměstnaných na obyvatelstvu <sup>1)</sup> (%)	Pořadí
<b>Česká republika</b>	<b>3,49</b>	<b>x</b>			
v tom okres:					
Praha-východ	1,41	1.	Olomouc	3,21	40.
Praha-západ	1,53	2.	Kutná Hora	3,21	41.
Pelhřimov	1,69	3.	Blansko	3,22	42.
Benešov	1,84	4.	Frydek-Místek	3,23	43.
Plzeň-jih	1,92	5.	Cheb	3,24	44.
Zlín	2,10	6.	<b>Česká Lípa</b>	<b>3,28</b>	<b>45.</b>
Jičín	2,11	7.	Břeclav	3,31	46.
Rychnov nad Kněžnou	2,12	8.	Rokycany	3,35	47.
Prachatice	2,22	9.	Beroun	3,38	48.
Jindřichův Hradec	2,38	10.	Trutnov	3,47	49.
Mladá Boleslav	2,47	11.	Litoměřice	3,63	50.
Písek	2,47	12.	<b>Liberec</b>	<b>3,66</b>	<b>51.</b>
Prostějov	2,48	13.	Náchod	3,67	52.
České Budějovice	2,49	14.	<b>Semily</b>	<b>3,80</b>	<b>53.</b>
Ústí nad Orlicí	2,53	15.	Šumperk	3,84	54.
Vyškov	2,56	16.	Český Krumlov	3,85	55.
Havlíčkův Brod	2,56	17.	<b>Jablonec nad Nisou</b>	<b>3,94</b>	<b>56.</b>
Jihlava	2,58	18.	Přerov	3,94	57.
Kroměříž	2,63	19.	Příbram	4,07	58.
Klatovy	2,64	20.	Kolín	4,09	59.
Plzeň-město	2,65	21.	Nymburk	4,21	60.
Pardubice	2,66	22.	Kladno	4,21	61.
Uherské Hradiště	2,71	23.	Karlovy Vary	4,24	62.
Plzeň-sever	2,77	24.	Mělník	4,36	63.
Chrudim	2,78	25.	Teplice	4,56	64.
Praha	2,79	26.	Jeseník	4,81	65.
Domažlice	2,80	27.	Brno-město	4,89	66.
Brno-venkov	2,85	28.	Hodonín	5,06	67.
Strakonice	2,86	29.	Sokolov	5,14	68.
Rakovník	2,88	30.	Znojmo	5,16	69.
Opava	2,91	31.	Ostrava-město	5,26	70.
Žďár nad Sázavou	2,91	32.	Děčín	5,36	71.
Tábor	2,92	33.	Louny	5,62	72.
Tachov	2,96	34.	Ústí nad Labem	5,65	73.
Hradec Králové	3,01	35.	Chomutov	6,29	74.
Třebíč	3,12	36.	Bruntál	6,38	75.
Vsetín	3,12	37.	Most	7,01	76.
Nový Jičín	3,12	38.	Karviná	8,00	77.
Svitavy	3,18	39.			

<sup>1)</sup> podíl nezaměstnaných na obyvatelstvu = počet dosažitelných uchazečů o zaměstnání ve věku 15–64 let / počet obyvatel ve věku 15–64 let v %

## KOMENTÁŘ

### Meziměsíční změna počtu nezaměstnaných podle okresů České republiky (listopad 2023/říjen 2023)

Zdroj: Ministerstvo práce a sociálních věcí ČR

	Meziměsíční přírůstek/úbytek počtu nezaměstnaných (%)	Pořadí		Meziměsíční přírůstek/úbytek počtu nezaměstnaných (%)	Pořadí
<b>Česká republika</b>	<b>0,99</b>	<b>x</b>			
v tom okres:					
Kladno	-3,05	1.	Trutnov	1,78	40.
Praha-západ	-2,59	2.	Nymburk	1,82	41.
Praha	-1,83	3.	Zlín	1,86	42.
Mělník	-1,66	4.	Blansko	1,90	43.
Teplice	-1,47	5.	Uherské Hradiště	2,07	44.
Kolín	-1,36	6.	Tachov	2,09	45.
Brno-venkov	-1,28	7.	Plzeň-sever	2,30	46.
Plzeň-město	-1,25	8.	Hodonín	2,32	47.
Praha-východ	-1,22	9.	Tábor	2,38	48.
Pardubice	-0,99	10.	Karlovy Vary	2,61	49.
Chomutov	-0,81	11.	<b>Česká Lípa</b>	<b>2,69</b>	<b>50.</b>
Ústí nad Labem	-0,78	12.	Náchod	2,71	51.
Přerov	-0,67	13.	Český Krumlov	2,76	52.
Rakovník	-0,63	14.	<b>Semily</b>	<b>2,79</b>	<b>53.</b>
Brno-město	-0,63	15.	Žďár nad Sázavou	2,85	54.
Beroun	-0,54	16.	Svitavy	2,92	55.
Frýdek-Místek	-0,27	17.	Opava	2,96	56.
Karviná	-0,26	18.	Kroměříž	3,00	57.
Mladá Boleslav	-0,09	19.	Nový Jičín	3,56	58.
Jičín	-0,08	20.	Třebíč	3,58	59.
<b>Liberec</b>	<b>-0,08</b>	<b>21.</b>	Prostějov	3,78	60.
Ústí nad Orlicí	0,13	22.	Havlíčkův Brod	3,79	61.
Litoměřice	0,24	23.	Sokolov	4,00	62.
Kutná Hora	0,62	24.	Prachatice	4,23	63.
Louny	0,63	25.	Domažlice	4,40	64.
Hradec Králové	0,65	26.	Plzeň-jih	4,40	65.
Příbram	0,66	27.	Břeclav	4,73	66.
Rokycany	0,71	28.	Děčín	4,74	67.
Pelhřimov	0,71	29.	Cheb	4,99	68.
Most	0,85	30.	Šumperk	5,06	69.
Ostrava-město	0,89	31.	Bruntál	6,27	70.
Olomouc	1,11	32.	Písek	6,47	71.
Vyškov	1,36	33.	Chrudim	6,47	72.
<b>Jablonec nad Nisou</b>	<b>1,40</b>	<b>34.</b>	Znojmo	6,65	73.
České Budějovice	1,51	35.	Strakonice	6,75	74.
Benešov	1,54	36.	Klatovy	7,22	75.
Jihlava	1,57	37.	Jeseník	9,33	76.
Vsetín	1,59	38.	Jindřichův Hradec	9,96	77.
Rychnov nad Kněžnou	1,68	39.			



## KOMENTÁŘ

### Počet uchazečů na 1 volné pracovní místo v evidenci úřadů práce podle okresů České republiky k 30. 11. 2023

Zdroj: Ministerstvo práce a sociálních věcí ČR

	Počet uchazečů na 1 volné pracovní místo v evidenci úřadů práce	Pořadí		Počet uchazečů na 1 volné pracovní místo v evidenci úřadů práce	Pořadí
<b>Česká republika</b>	<b>0,94</b>	<b>x</b>			
v tom okres:					
Mladá Boleslav	0,23	1.	Kladno	1,41	40.
Praha-západ	0,24	2.	Nový Jičín	1,42	41.
Praha-východ	0,26	3.	Prostějov	1,49	42.
Praha	0,32	4.	Přerov	1,49	43.
Pelhřimov	0,39	5.	<b>Liberec</b>	<b>1,50</b>	<b>44.</b>
Tachov	0,40	6.	<b>Semily</b>	<b>1,58</b>	<b>45.</b>
Plzeň-jih	0,43	7.	Uherské Hradiště	1,59	46.
Benešov	0,44	8.	Chomutov	1,63	47.
Beroun	0,46	9.	Olomouc	1,66	48.
Plzeň-město	0,48	10.	Náchod	1,74	49.
Český Krumlov	0,51	11.	Teplice	1,85	50.
Pardubice	0,52	12.	Třebíč	1,93	51.
Mělník	0,53	13.	Trutnov	1,94	52.
Domažlice	0,54	14.	Jindřichův Hradec	1,94	53.
Cheb	0,59	15.	<b>Česká Lípa</b>	<b>1,98</b>	<b>54.</b>
Prachatice	0,62	16.	Brno-město	2,03	55.
Rychnov nad Kněžnou	0,64	17.	Kroměříž	2,13	56.
Jihlava	0,67	18.	Frýdek-Místek	2,30	57.
Kolín	0,72	19.	Břeclav	2,33	58.
Zlín	0,73	20.	Karlovy Vary	2,35	59.
Ústí nad Orlicí	0,74	21.	Strakonice	2,48	60.
Hradec Králové	0,77	22.	Šumperk	2,56	61.
Písek	0,78	23.	Litoměřice	2,61	62.
Plzeň-sever	0,78	24.	Znojmo	2,72	63.
Tábor	0,81	25.	Ostrava-město	2,83	64.
Brno-venkov	0,82	26.	Louny	2,87	65.
Jičín	0,83	27.	Sokolov	3,19	66.
Rakovník	0,87	28.	Žďár nad Sázavou	3,20	67.
Klatovy	0,87	29.	<b>Jablonec nad Nisou</b>	<b>3,41</b>	<b>68.</b>
Rokycany	0,89	30.	Hodonín	3,42	69.
České Budějovice	0,89	31.	Ústí nad Labem	3,42	70.
Chrudim	0,93	32.	Blansko	3,53	71.
Nymburk	1,00	33.	Opava	3,55	72.
Svitavy	1,01	34.	Most	3,99	73.
Kutná Hora	1,11	35.	Děčín	4,55	74.
Vyškov	1,12	36.	Jeseník	5,24	75.
Příbram	1,17	37.	Bruntál	7,21	76.
Havlíčkův Brod	1,34	38.	Karviná	9,82	77.
Vsetín	1,38	39.			