

KOMENTÁŘ

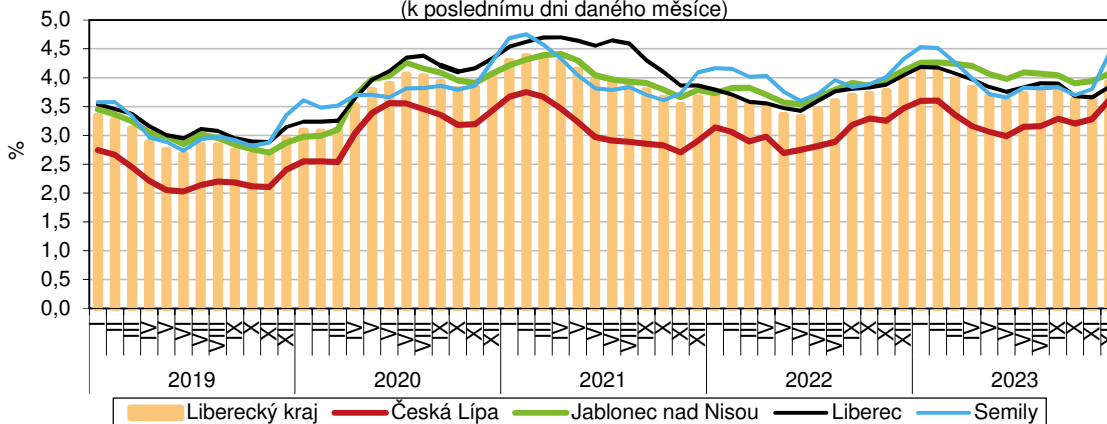
9. 1. 2024

Nezaměstnanost v prosinci opět mírně vzrostla

Nezaměstnanost v Libereckém kraji se v prosinci 2023 meziměsíčně zvýšila o 0,27 procentních bodů na 3,93 %. Počet uchazečů se zvýšil o 6,5 %, nabídka volných pracovních míst poklesla o 2,4 %.

Podíl nezaměstnaných na obyvatelstvu v Libereckém kraji a jeho okresech

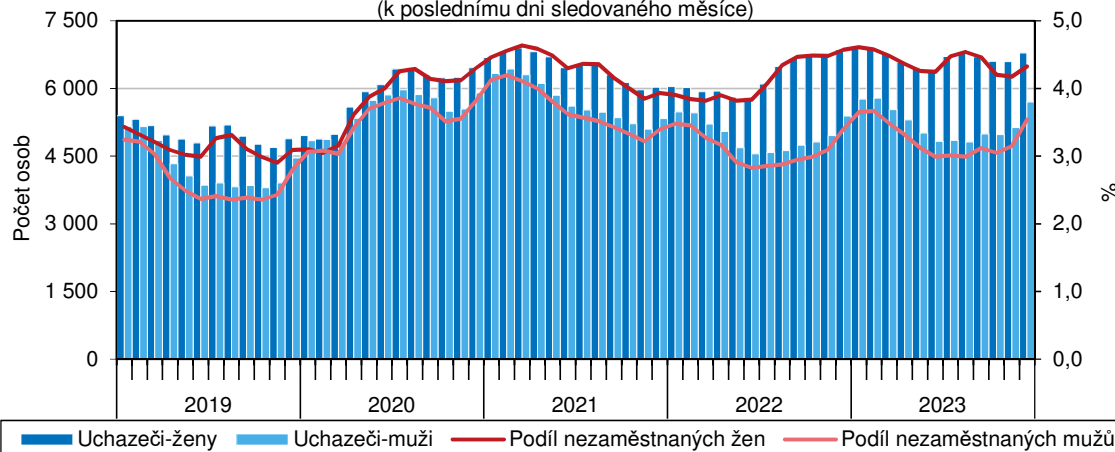
(k poslednímu dni daného měsíce)



Pozn.: Podíl nezaměstnaných na obyvatelstvu = podíl dosažitelných uchazečů o zaměstnání ve věku 15–64 let k obyvatelstvu ve stejném věku (v %)
Zdroj: Ministerstvo práce a sociálních věcí

Nezaměstnanost podle pohlaví v Libereckém kraji v jednotlivých měsících

(k poslednímu dni sledovaného měsíce)



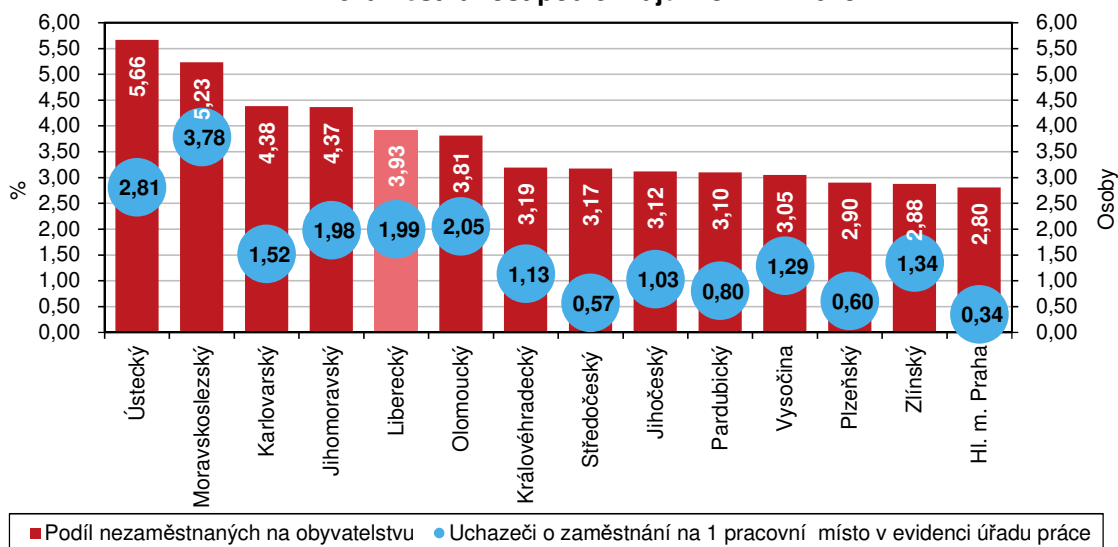
Zdroj: Ministerstvo práce a sociálních věcí

Podíl nezaměstnaných k 31. prosinci 2023 v Libereckém kraji dosáhl 3,93 %. Oproti konci minulého měsíce se nezaměstnanost zvýšila o 0,27 procentních bodů (p. b.), ve srovnání s koncem prosince 2022 byl podíl nižší o 0,04 p. b. Meziměsíčně vyšší podíl nezaměstnaných zaznamenala obě dvě pohlaví – v případě mužů došlo k nárůstu o 0,39 p. b. na 3,54 %, v případě žen o 0,15 p. b. na 4,32 %.

KOMENTÁŘ

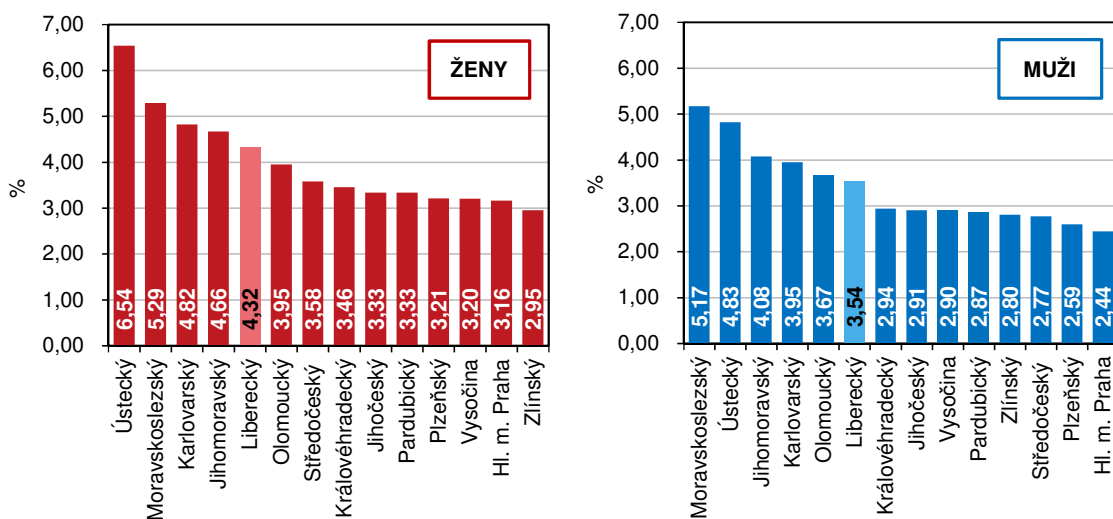
Nárůst nezaměstnanosti mezi listopadem a prosincem 2023 vykázaly všechny okresy Libereckého kraje – v okrese Semily +0,62 p. b. na 4,42 %, v okrese Česká Lípa +0,33 p. b. na 3,62 %, v okrese Liberec +0,18 p. b. na 3,84 % a v okrese Jablonec nad Nisou +0,13 p. b. na 4,07 %. V žebříčku 77 okresů České republiky se pak z pohledu hodnoty podílu nezaměstnaných nejlépe umístil okres Česká Lípa (44. pozice), následoval okres Liberec (49. pozice), okres Jablonec nad Nisou (53. pozice) a nejméně příznivé umístění získal okres Semily (59. pozice). Nejnižší podíl nezaměstnaných zaznamenal okres Praha-východ (1,42 %), nejvyšší okres Karviná (8,16 %).

Nezaměstnanost podle krajů k 31. 12. 2023



Zdroj: Ministerstvo práce a sociálních věcí

Podíl nezaměstnaných podle pohlaví a krajů k 31. 12. 2023

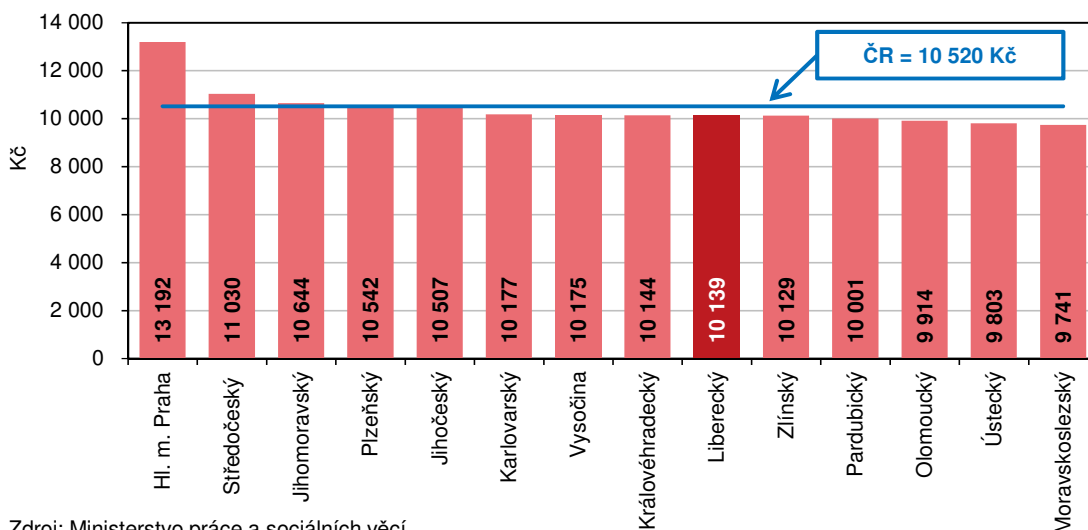


Zdroj: Ministerstvo práce a sociálních věcí

KOMENTÁŘ

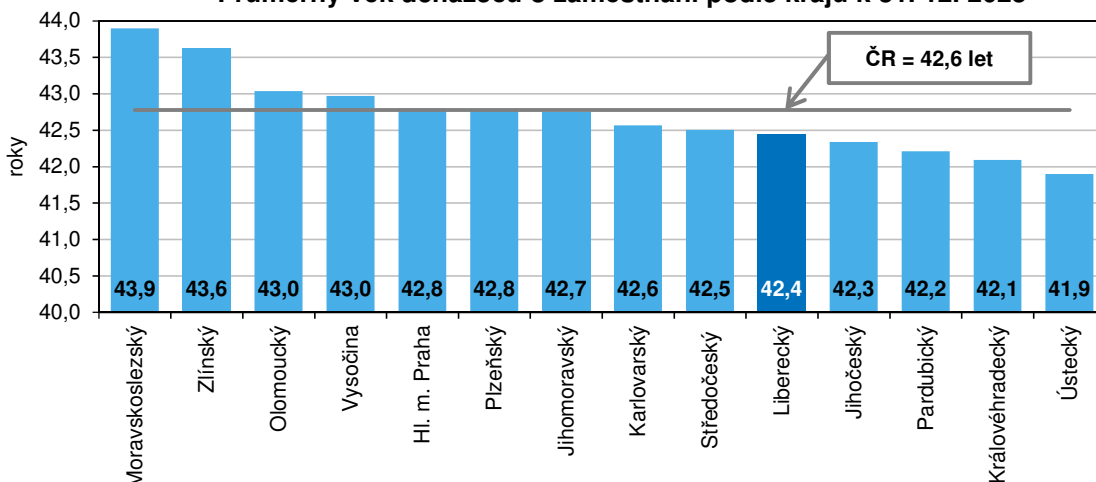
Podíl nezaměstnaných se ve srovnání s koncem listopadu 2023 zvýšil v celé České republice (+0,24 p. b. na 3,73 %) a také ve všech krajích. Nejvýraznější nárůst byl vykázán v Jihočeském kraji (+0,42 p. b. na 3,12 %), nejnižší v hl. městě Praze (+0,02 p. b. na 2,80 %). Napříč 14 regiony České republiky se pak nezaměstnanost pohybovala mezi 2,80 % v hl. městě Praze a 5,66 % v Ústeckém kraji. Podíl vykázaný v Libereckém kraji byl 5. nejvyšší.

Průměrná výše měsíční podpory v nezaměstnanosti podle krajů k 31. 12. 2023



Zdroj: Ministerstvo práce a sociálních věcí

Průměrný věk uchazečů o zaměstnání podle krajů k 31. 12. 2023



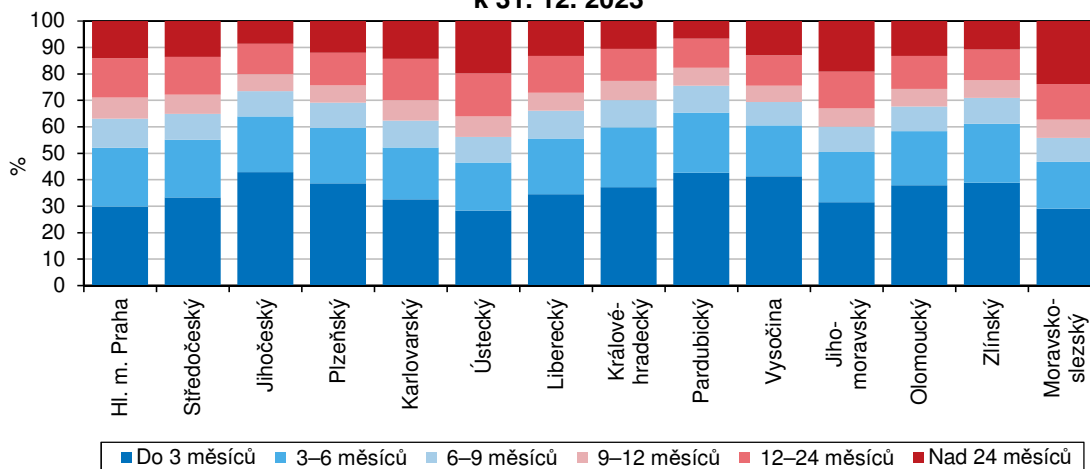
Zdroj: Ministerstvo práce a sociálních věcí

K 31. 12. 2023 registrovaly úřady práce v Libereckém kraji celkem 12 485 neumístěných uchazečů o zaměstnání, tj. o 758 osob (6,5 %) více než na konci minulého měsíce. Počet žen bez zaměstnání vzrostl o 190 osob (2,9 %) na 6 787 osob (tj. 54,4 % z celkového počtu uchazečů). Počet nezaměstnaných mužů se zvýšil o 568 osob (+11,1 %) a činil 5 698 osob. Osoby se zdravotním postižením tvořily 13,5 % uchazečů, absolventi a mladiství představovali

KOMENTÁŘ

5,6 % nezaměstnaných. Do skupiny dosažitelných ve věku 15–64 let patřilo 11 109 uchazečů, tj. 89,0 % z celkového počtu nezaměstnaných. Podporu v nezaměstnanosti pobíralo 4 050 uchazečů (32,4 % z celkového počtu uchazečů) a její průměrná výše dosáhla částky 10 139 Kč (tj. o 381 Kč pod republikovým průměrem). Uchazečům o zaměstnání v Libereckém kraji bylo v průměru 42,4 let. Podíl dlouhodobě nezaměstnaných v našem kraji (tj. nezaměstnaných evidovaných na úřadech práce déle než 12 měsíců) dosáhl 27,2 %.

**Struktura uchazečů o zaměstnání podle délky nezaměstnanosti a podle kraje
k 31. 12. 2023**



Zdroj: Ministerstvo práce a sociálních věcí

Na konci prosince 2023 bylo v Libereckém kraji k dispozici 6 270 volných pracovních míst, tj. meziměsíčně o 152 pozic méně. V průběhu sledovaného měsíce bylo nově nahlášeno 574 míst, 93 míst bylo obsazeno, 662 míst zrušeno a 29 pozic uvolněno. Osobám se zdravotním postižením vyhovovalo 292 míst (4,7 % z celkového počtu), pro absolventy a mladistvé bylo určeno 1 382 míst (22,0 %).

V přepočtu na jedno volné pracovní místo připadlo v našem kraji 1,99 uchazečů o zaměstnání (tj. o 0,96 uchazečů více než v rámci celé České republiky). Mezi kraji se hodnota ukazatele pohybovala od 0,34 uchazečů v hl. městě Praze do 3,78 uchazečů v Moravskoslezském kraji. Hodnota vykázaná za Liberecký kraj byla 4. nejvyšší. V rámci okresů Libereckého kraje nejméně uchazečů na jedno volné místo připadlo v okrese Liberec (1,59 uchazečů), nejvíce v okrese Jablonec nad Nisou (3,64 uchazečů).

Kontakt:

Ondřej Beneš

Krajská správa ČSÚ v Liberci

Oddělení informačních služeb

Tel.: 485 238 811

E-mail: infoservislbcc@czso.cz

Oddělení informačních služeb – Krajská správa ČSÚ v Liberci

Informace o inflaci, HDP, obyvatelstvu, průměrných mzdách a mnohé další najdete na stránkách

Českého statistického úřadu: www.liberec.czso.cz | tel.: 485 238 811, e-mail: infoservislbcc@czso.cz

KOMENTÁŘ

Přílohy:

Nezaměstnanost v České republice podle krajů a v okresech Libereckého kraje k 31. 12. 2023

Zdroj: Ministerstvo práce a sociálních věcí ČR

	Uchazeči o zaměstnání v evidenci úřadů práce		z toho			Podíl nezaměstnaných na obyvatelstvu (%) ¹⁾			Pracovní místa v evidenci úřadů práce		Uchazeči o zaměstnání na 1 pracovní místo v evidenci úřadů práce
	celkem	meziměsíční index	dosazitelní ve věku 15–64 let	ženy	s podporou v nezaměstnanosti	celkem	ženy	muži	celkem	meziměsíční index	
Česká republika	279 227	106,1	256 264	148 580	86 347	3,73	4,04	3,43	271 789	97,5	1,03
v tom kraje:											
Hl. m. Praha	27 425	100,5	24 760	15 490	7 464	2,80	3,16	2,44	79 569	94,4	0,34
Středočeský	31 620	104,3	28 953	17 585	10 259	3,17	3,58	2,77	55 801	99,6	0,57
Jihočeský	14 022	113,6	12 751	7 391	5 320	3,12	3,33	2,91	13 678	96,8	1,03
Plzeňský	12 250	107,1	11 187	6 674	4 223	2,90	3,21	2,59	20 386	100,4	0,60
Karlovarský	8 910	104,0	8 209	4 827	2 004	4,38	4,82	3,95	5 869	99,1	1,52
Ústecký	31 846	104,0	29 304	17 964	7 347	5,66	6,54	4,83	11 353	97,7	2,81
Liberecký	12 485	106,5	11 109	6 787	4 050	3,93	4,32	3,54	6 270	97,6	1,99
v tom okresy:											
Česká Lípa	2 644	108,3	2 387	1 463	901	3,62	4,11	3,14	1 236	100,2	2,14
Jablonec n. N.	2 590	102,2	2 347	1 456	753	4,07	4,63	3,52	711	95,7	3,64
Liberec	5 122	104,4	4 386	2 838	1 559	3,84	4,26	3,43	3 213	98,0	1,59
Semily	2 129	115,5	1 989	1 030	837	4,42	4,41	4,42	1 110	95,3	1,92
Královéhradecký	12 032	106,1	10 979	6 382	4 299	3,19	3,46	2,94	10 637	98,6	1,13
Pardubický	11 038	111,1	10 325	5 809	4 453	3,10	3,33	2,87	13 721	98,7	0,80
Vysočina	10 773	113,7	9 875	5 467	4 437	3,05	3,20	2,90	8 368	98,3	1,29
Jihomoravský	36 308	106,4	33 577	18 991	11 467	4,37	4,66	4,08	18 373	99,4	1,98
Olomoucký	16 108	109,4	15 083	8 196	5 562	3,81	3,95	3,67	7 859	97,3	2,05
Zlínský	11 498	109,3	10 510	5 697	4 550	2,88	2,95	2,80	8 549	98,4	1,34
Moravskoslezský	42 912	105,2	39 642	21 320	10 912	5,23	5,29	5,17	11 356	98,6	3,78

¹⁾ podíl nezaměstnaných na obyvatelstvu = počet dosažitelných uchazečů o zaměstnání ve věku 15–64 let / počet obyvatel ve věku 15–64 let v %

KOMENTÁŘ
Uchazeči o zaměstnání a pracovní místa v evidenci úřadů práce v Libereckém kraji a jeho okresech k 31. 12. 2023

Zdroj: Ministerstvo práce a sociálních věcí ČR

	Liberecký kraj	v tom okresy			
		Česká Lípa	Jablonec nad Nisou	Liberec	Semily
Uchazeči o zaměstnání v evidenci úřadu práce					
stav ke konci minulého měsíce	11 727	2 441	2 535	4 908	1 843
nově hlášení	1 847	441	298	674	434
uchazeči s ukončenou evidencí a uchazeči vyřazení z evidence	1 089	238	243	460	148
v tom:					
umístění celkem	665	150	148	265	102
z toho úřadem práce	415	81	90	213	31
vyřazení ¹⁾	206	44	49	91	22
ostatní	218	44	46	104	24
stav ke konci sledovaného měsíce	12 485	2 644	2 590	5 122	2 129
z toho:					
dosažitelní ve věku 15–64 let	11 109	2 387	2 347	4 386	1 989
ženy	6 787	1 463	1 456	2 838	1 030
z toho dosažitelné ve věku 15–64 let	6 027	1 326	1 325	2 411	965
osoby se zdravotním postižením	1 689	413	346	624	306
absolventi a mladiství	702	200	167	226	109
Pracovní místa v evidenci úřadu práce					
stav ke konci minulého měsíce	6 422	1 234	743	3 280	1 165
nově hlášená místa	574	129	92	260	93
obsazená místa	93	17	3	71	2
zrušená místa	662	115	124	263	160
uvolněná místa	29	5	3	7	14
stav ke konci sledovaného měsíce	6 270	1 236	711	3 213	1 110
z toho pro:					
osoby se zdravotním postižením	292	57	36	161	38
absolventy a mladistvé	1 382	274	233	601	274
Uchazeči o zaměstnání v evidenci úřadu práce s podporou v nezaměstnanosti	4 050	901	753	1 559	837
z toho:					
dosažitelní ve věku 15–64 let	3 897	875	723	1 485	814
ženy	2 133	538	376	845	374
osoby se zdravotním postižením	507	131	102	173	101
absolventi a mladiství	22	10	5	3	4

¹⁾ podle § 30 odst. 2 Zákona o zaměstnanosti č. 435/2004 Sb.

KOMENTÁŘ
Podíl nezaměstnaných na obyvatelstvu podle okresů České republiky k 31. 12. 2023

Zdroj: Ministerstvo práce a sociálních věcí ČR

	Podíl nezaměstnaných na obyvatelstvu ¹⁾ (%)	Pořadí		Podíl nezaměstnaných na obyvatelstvu ¹⁾ (%)	Pořadí
Česká republika	3,73	x			
v tom okres:					
Praha-východ	1,42	1.	Beroun	3,51	40.
Praha-západ	1,58	2.	Frydek-Místek	3,53	41.
Benešov	1,94	3.	Olomouc	3,55	42.
Pelhřimov	1,96	4.	Kutná Hora	3,59	43.
Plzeň-jih	2,00	5.	Česká Lípa	3,62	44.
Rychnov nad Kněžnou	2,11	6.	Rokycany	3,64	45.
Jičín	2,23	7.	Třebíč	3,69	46.
Zlín	2,31	8.	Svitavy	3,71	47.
Mladá Boleslav	2,54	9.	Trutnov	3,73	48.
Prostějov	2,70	10.	Liberec	3,84	49.
České Budějovice	2,73	11.	Litoměřice	3,91	50.
Plzeň-město	2,74	12.	Břeclav	3,97	51.
Ústí nad Orlicí	2,80	13.	Náchod	4,06	52.
území Hlavního města Prahy	2,80	14.	Jablonec nad Nisou	4,07	53.
Pardubice	2,81	15.	Šumperk	4,26	54.
Vyškov	2,83	16.	Přerov	4,27	55.
Písek	2,85	17.	Kladno	4,29	56.
Havlíčkův Brod	2,88	18.	Kolín	4,33	57.
Prachatice	2,93	19.	Nymburk	4,40	58.
Kroměříž	2,93	20.	Semily	4,42	59.
Plzeň-sever	2,97	21.	Karlovy Vary	4,44	60.
Uherské Hradiště	2,99	22.	Mělník	4,47	61.
Brno-venkov	3,00	23.	Český Krumlov	4,49	62.
Jindřichův Hradec	3,00	24.	Příbram	4,51	63.
Jihlava	3,01	25.	Teplice	4,79	64.
Domažlice	3,02	26.	Brno-město	4,96	65.
Rakovník	3,17	27.	Sokolov	5,33	66.
Klatovy	3,18	28.	Ostrava-město	5,46	67.
Hradec Králové	3,22	29.	Jeseník	5,65	68.
Opava	3,22	30.	Hodonín	5,65	69.
Tachov	3,26	31.	Děčín	5,69	70.
Tábor	3,27	32.	Znojmo	5,82	71.
Žďár nad Sázavou	3,29	33.	Ústí nad Labem	5,83	72.
Strakonice	3,32	34.	Louny	5,94	73.
Chrudim	3,37	35.	Chomutov	6,50	74.
Cheb	3,43	36.	Most	7,19	75.
Nový Jičín	3,45	37.	Bruntál	7,39	76.
Blansko	3,47	38.	Karviná	8,16	77.
Vsetín	3,49	39.			

¹⁾ podíl nezaměstnaných na obyvatelstvu = počet dosažitelných uchazečů o zaměstnání ve věku 15–64 let / počet obyvatel ve věku 15–64 let v %

KOMENTÁŘ

Meziměsíční změna počtu nezaměstnaných podle okresů České republiky (prosinec 2023/listopad 2023)

Zdroj: Ministerstvo práce a sociálních věcí ČR

	Meziměsíční přírůstek/úbytek počtu nezaměstnaných (%)	Pořadí		Meziměsíční přírůstek/úbytek počtu nezaměstnaných (%)	Pořadí
Česká republika	6,08	x			
v tom okres:					
Rychnov nad Kněžnou	-0,78	1.	Frýdek-Místek	7,79	40.
Praha-východ	0,31	2.	Vyškov	7,82	41.
území Hlavního města Prahy	0,47	3.	České Budějovice	7,98	42.
Brno-město	1,14	4.	Česká Lípa	8,32	43.
Kladno	1,32	5.	Zlín	8,61	44.
Karviná	1,80	6.	Uherské Hradiště	8,65	45.
Mělník	1,97	7.	Rakovník	8,92	46.
Jablonec nad Nisou	2,17	8.	Nový Jičín	8,94	47.
Most	2,20	9.	Tachov	8,99	48.
Praha-západ	2,26	10.	Ústí nad Orlicí	9,08	49.
Chomutov	2,66	11.	Náchod	9,32	50.
Ústí nad Labem	2,74	12.	Olomouc	9,33	51.
Ostrava-město	2,84	13.	Opava	9,33	52.
Plzeň-město	2,87	14.	Kroměříž	9,74	53.
Plzeň-jih	2,88	15.	Kutná Hora	9,90	54.
Beroun	2,91	16.	Vsetín	10,07	55.
Mladá Boleslav	3,03	17.	Příbram	10,25	56.
Sokolov	3,30	18.	Hodonín	10,32	57.
Nymburk	4,21	19.	Šumperk	10,44	58.
Karlovy Vary	4,24	20.	Tábor	10,90	59.
Jičín	4,24	21.	Havlíčkův Brod	11,33	60.
Teplice	4,29	22.	Žďár nad Sázavou	11,45	61.
Liberec	4,36	23.	Znojmo	12,19	62.
Brno-venkov	4,66	24.	Písek	12,96	63.
Cheb	4,76	25.	Strakonice	13,16	64.
Pardubice	5,01	26.	Český Krumlov	14,06	65.
Benešov	5,22	27.	Bruntál	14,13	66.
Louny	5,23	28.	Pelhřimov	14,54	67.
Kolín	5,69	29.	Jihlava	15,10	68.
Děčín	5,95	30.	Svitavy	15,25	69.
Hradec Králové	6,17	31.	Jeseník	15,52	70.
Trutnov	6,66	32.	Semily	15,52	71.
Blansko	6,77	33.	Třebíč	15,97	72.
Litoměřice	6,78	34.	Klatovy	18,00	73.
Plzeň-sever	6,85	35.	Břeclav	18,06	74.
Rokycany	7,37	36.	Chrudim	18,84	75.
Přerov	7,55	37.	Jindřichův Hradec	23,27	76.
Prostějov	7,60	38.	Prachatice	26,54	77.
Domažlice	7,68	39.			

KOMENTÁŘ

Počet uchazečů na 1 volné pracovní místo v evidenci úřadů práce podle okresů České republiky k 31. 12. 2023

Zdroj: Ministerstvo práce a sociálních věcí ČR

	Počet uchazečů na 1 volné pracovní místo v evidenci úřadů práce	Pořadí		Počet uchazečů na 1 volné pracovní místo v evidenci úřadů práce	Pořadí
Česká republika	1,03	x			
v tom okres:					
Mladá Boleslav	0,23	1.	Vsetín	1,58	40.
Praha-západ	0,25	2.	Liberec	1,59	41.
Praha-východ	0,26	3.	Přerov	1,61	42.
území Hlavního města Prahy	0,34	4.	Prostějov	1,64	43.
Plzeň-jih	0,42	5.	Nový Jičín	1,67	44.
Tachov	0,44	6.	Chomutov	1,70	45.
Pelhřimov	0,45	7.	Uherské Hradiště	1,81	46.
Benešov	0,46	8.	Náchod	1,90	47.
Beroun	0,48	9.	Olomouc	1,91	48.
Plzeň-město	0,50	10.	Semily	1,92	49.
Mělník	0,55	11.	Teplice	1,96	50.
Pardubice	0,56	12.	Brno-město	2,05	51.
Český Krumlov	0,58	13.	Trutnov	2,09	52.
Domažlice	0,58	14.	Česká Lípa	2,14	53.
Cheb	0,62	15.	Třebíč	2,29	54.
Rychnov nad Kněžnou	0,62	16.	Kroměříž	2,32	55.
Kolín	0,77	17.	Jindřichův Hradec	2,42	56.
Jihlava	0,78	18.	Frýdek-Místek	2,49	57.
Zlín	0,79	19.	Karlovy Vary	2,60	58.
Prachatice	0,80	20.	Břeclav	2,76	59.
Ústí nad Orlicí	0,81	21.	Ostrava-město	2,81	60.
Hradec Králové	0,85	22.	Litoměřice	2,84	61.
Plzeň-sever	0,86	23.	Šumperk	2,86	62.
Brno-venkov	0,87	24.	Znojmo	3,09	63.
Jičín	0,88	25.	Louny	3,10	64.
Písek	0,91	26.	Sokolov	3,31	65.
Tábor	0,93	27.	Ústí nad Labem	3,61	66.
Rokycany	0,95	28.	Jablonec nad Nisou	3,64	67.
Rakovník	0,95	29.	Žďár nad Sázavou	3,69	68.
České Budějovice	0,99	30.	Blansko	3,84	69.
Klatovy	1,02	31.	Hodonín	3,88	70.
Nymburk	1,03	32.	Strakonice	3,92	71.
Chrudim	1,11	33.	Most	4,21	72.
Svitavy	1,19	34.	Opava	4,49	73.
Vyškov	1,22	35.	Děčín	5,00	74.
Kutná Hora	1,23	36.	Jeseník	6,21	75.
Příbram	1,24	37.	Bruntál	8,37	76.
Kladno	1,50	38.	Karviná	9,94	77.
Havlíčkův Brod	1,53	39.			