

KOMENTÁŘ

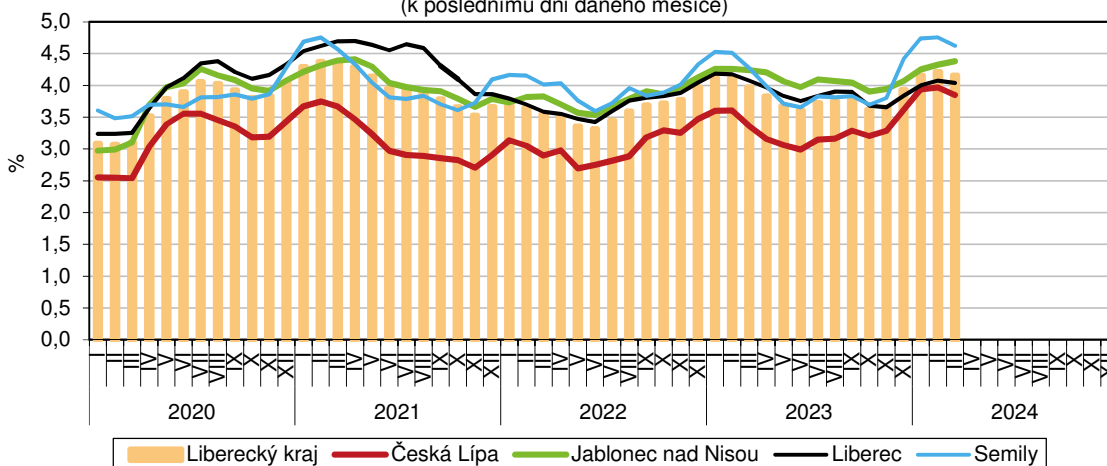
9. 4. 2024

Nezaměstnanost v Libereckém kraji se po čtyřech měsících růstu snížila

Nezaměstnanost v březnu 2024 v Libereckém kraji se v porovnání s předchozím měsícem snížila o 0,05 procentních bodů na 4,16 %. Počet uchazečů poklesl o 1,3 %, nabídka volných pracovních míst se snížila o 3,5 %.

Podíl nezaměstnaných k 31. březnu 2024 v Libereckém kraji dosáhl 4,16 %. Oproti konci minulého měsíce se nezaměstnanost snížila o 0,05 procentních bodů (p. b.) a po čtyřech měsících růstu došlo ke snížení nezaměstnanosti. Ve srovnání s koncem března 2023 byl však podíl vyšší o 0,19 p. b. Meziměsíčně nižší podíl nezaměstnaných zaznamenala také obě pohlaví – v případě mužů došlo k poklesu o 0,10 p. b. na 3,83 %, v případě žen pouze o 0,01 p. b. na 4,49 %.

Podíl nezaměstnaných na obyvatelstvu v Libereckém kraji a jeho okresech
(k poslednímu dni daného měsíce)



Pozn.: Podíl nezaměstnaných na obyvatelstvu = podíl dosažitelných uchazečů o zaměstnání ve věku 15–64 let k obyvatelstvu ve stejném věku (v %)

Zdroj: Ministerstvo práce a sociálních věcí

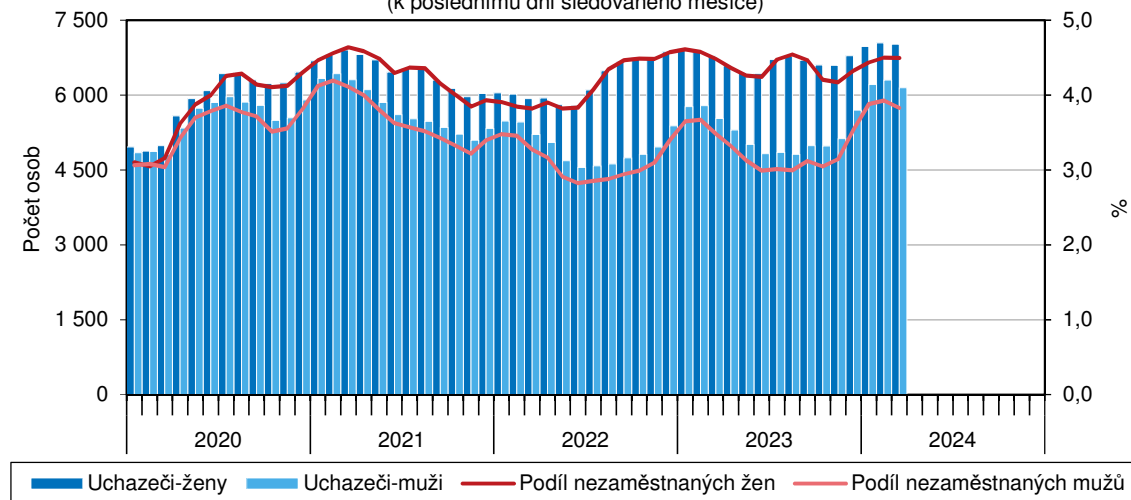
Meziměsíční snížení nezaměstnanosti vykázaly tři okresy Libereckého kraje – okres Semily o 0,13 p. b. na 4,62 %, okres Česká Lípa o 0,12 p. b. na 3,85 % a okres Liberec o 0,04 p. b. na 4,04 %. Pouze v okrese Jablonec nad Nisou došlo ke zvýšení nezaměstnanosti, a to 0,06 p. b. na 4,38 %. V žebříčku 77 okresů České republiky se pak z pohledu hodnoty podílu nezaměstnaných nejlépe umístil okres Česká Lípa (47. pozice), následoval okres Liberec (50. pozice), okres Jablonec nad Nisou (55. pozice) a nejméně příznivé umístění získal okres Semily (61. pozice). Nejnižší podíl nezaměstnaných zaznamenal okres Praha-východ (1,45 %), nejvyšší okres Karviná (8,17 %).

Podíl nezaměstnaných k 31. 3. 2024 se ve srovnání s koncem února 2024 v celé České republice snížil o 0,11 p. b. na 3,86 %. Ke snížení došlo ve všech 14 krajích, nejvýrazněji v Kraji Vysočina a v Jihočeském kraji (shodně o 0,20 p. b. na 3,09 %, resp. 3,31 %). Nejméně nezaměstnanost

KOMENTÁŘ

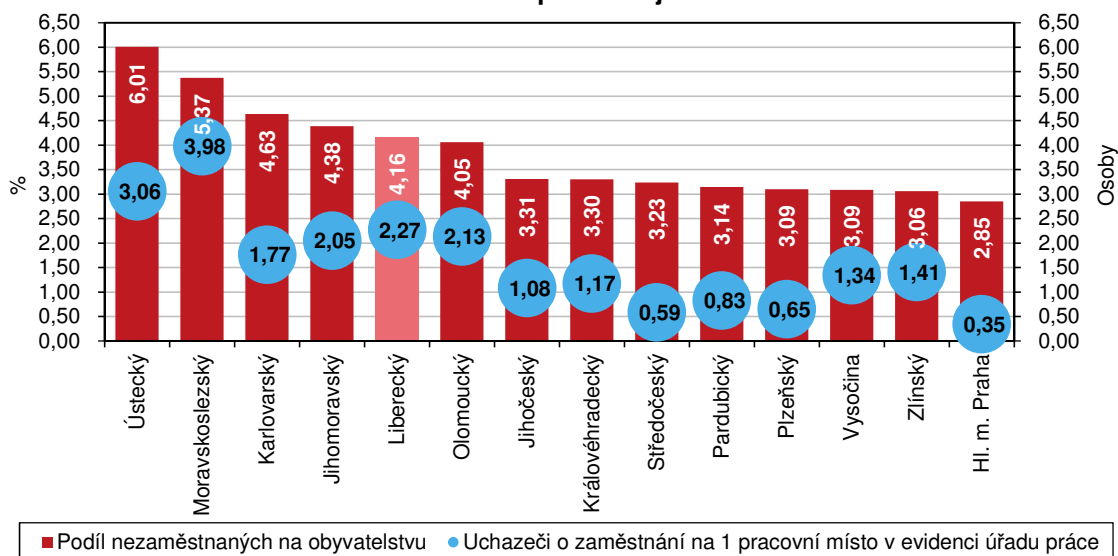
poklesla v Karlovarském kraji (-0,01 p. b. na 4,63 %). Napříč 14 regiony České republiky se pak nezaměstnanost pohybovala mezi 2,85 % v hlavním městě Praze a 6,01 % v Ústeckém kraji. Podíl vykázaný v Libereckém kraji byl 5. nejvyšší.

Nezaměstnanost podle pohlaví v Libereckém kraji v jednotlivých měsících
(k poslednímu dni sledovaného měsíce)



Zdroj: Ministerstvo práce a sociálních věcí

Nezaměstnanost podle krajů k 31. 3. 2024



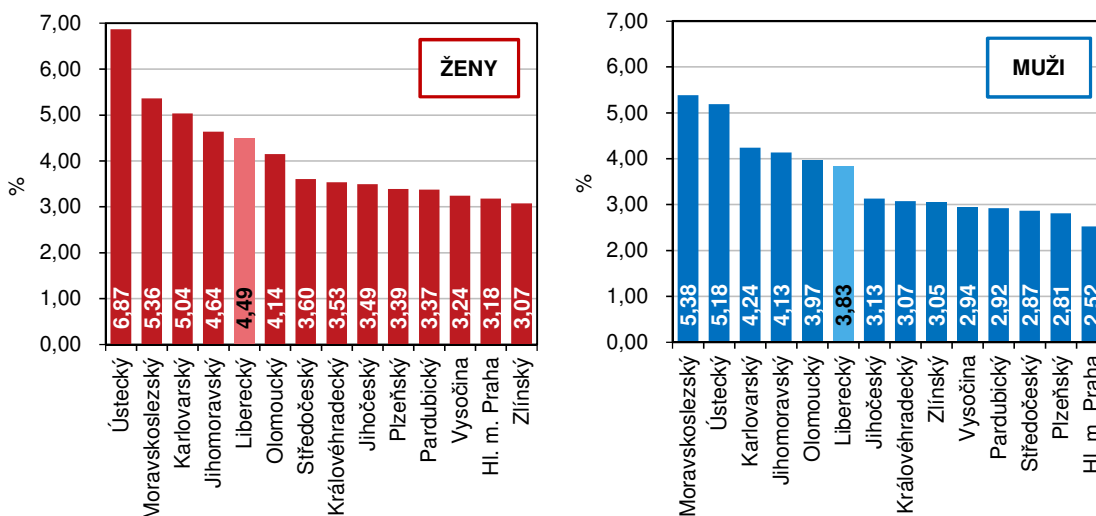
Zdroj: Ministerstvo práce a sociálních věcí

Ke konci března registrovaly úřady práce v Libereckém kraji celkem 13 169 neumístěných uchazečů o zaměstnání, tj. o 176 osob (1,3 %) méně než na konci minulého měsíce. Počet žen bez zaměstnání se snížil o 25 osob (-0,4 %) na 7 020 osob (tj. 53,3 % z celkového počtu uchazečů). Počet nezaměstnaných mužů se snížil o 151 osob (-2,4 %) a činil 6 149 osob. Osoby se zdravotním postižením tvořily 13,3 % uchazečů, absolventi a mladiství představovali 5,4 %

KOMENTÁŘ

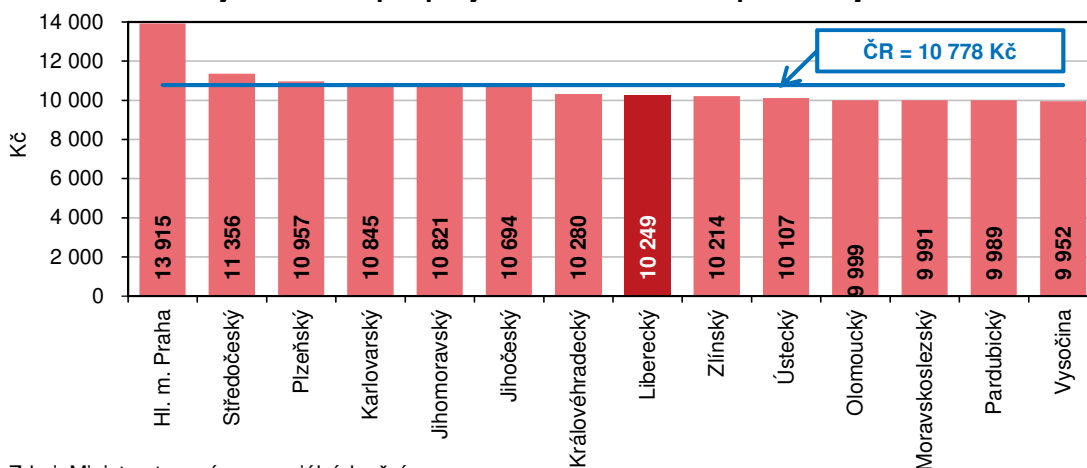
nezaměstnaných. Do skupiny dosažitelných ve věku 15–64 let patřilo 11 762 uchazečů (z toho 6 265 žen), tj. 89,3 % z celkového počtu nezaměstnaných. Podporu v nezaměstnanosti pobíralo 4 527 uchazečů (34,4 % z celkového počtu uchazečů) a její průměrná výše dosáhla částky 10 249 Kč (tj. o 529 Kč pod republikovým průměrem). Uchazečům o zaměstnání v Libereckém kraji bylo v průměru 42,6 let. Podíl dlouhodobě nezaměstnaných (tj. nezaměstnaných evidovaných na úřadech práce déle než 12 měsíců) dosáhl v našem kraji 26,8 %.

Podíl nezaměstnaných podle pohlaví a krajů k 31. 3. 2024



Zdroj: Ministerstvo práce a sociálních věcí

Průměrná výše měsíční podpory v nezaměstnanosti podle krajů k 31. 3. 2024

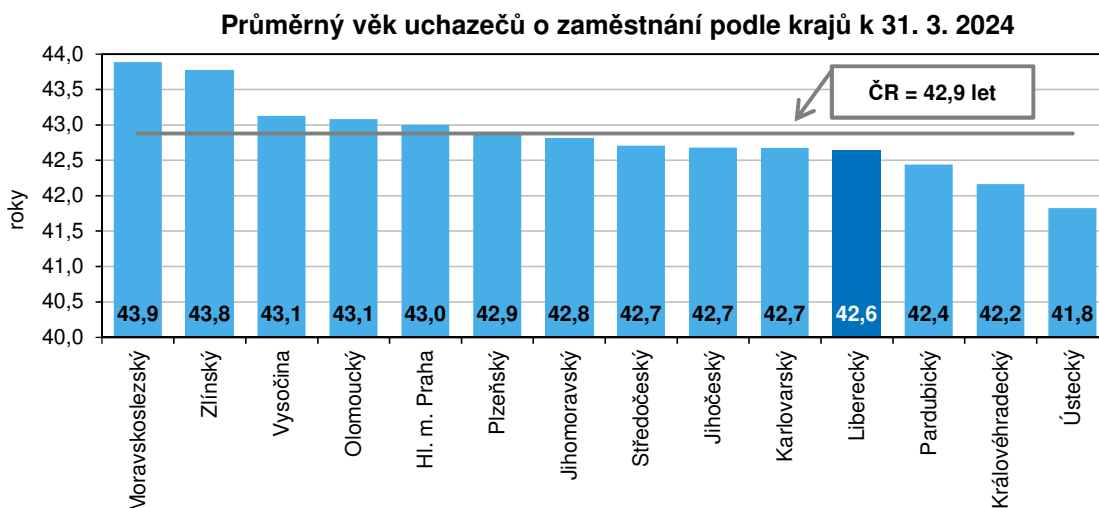


Zdroj: Ministerstvo práce a sociálních věcí

K 31. 3. 2024 bylo v Libereckém kraji k dispozici 5 791 volných pracovních míst, tj. meziměsíčně o 213 pozic a 3,5 % méně. V průběhu sledovaného měsíce bylo nově nahlášeno 797 míst, 137 míst bylo obsazeno, 873 míst zrušeno a žádná pozice nebyla uvolněna. Osobám

KOMENTÁŘ

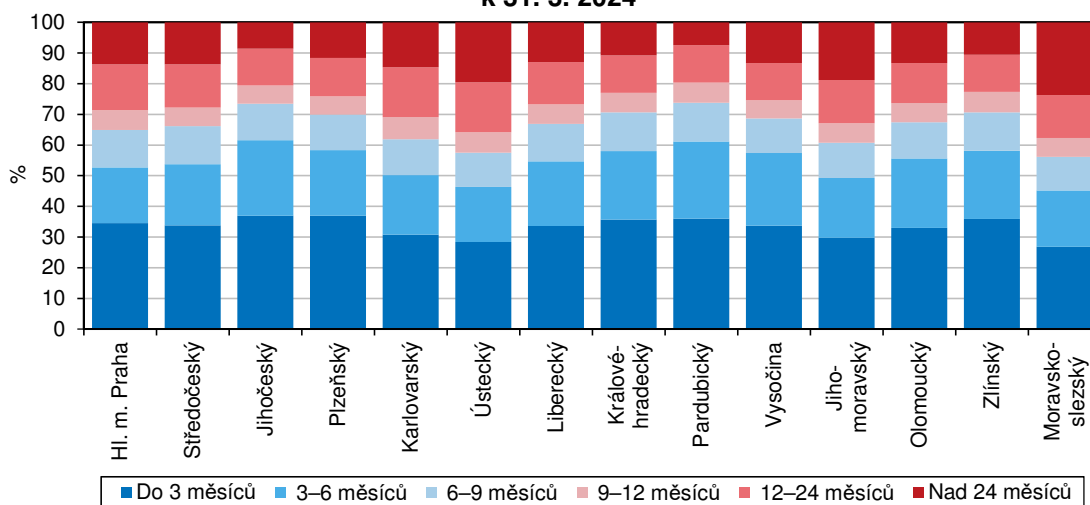
se zdravotním postižením vyhovovalo 361 míst (6,2 % z celkového počtu), pro absolventy a mladistvé bylo určeno 1 297 míst (22,4 %).



Zdroj: Ministerstvo práce a sociálních věcí

V přepočtu na jedno volné pracovní místo připadlo v Libereckém kraji 2,27 uchazečů o zaměstnání (tj. o 1,20 uchazečů více než v rámci celé České republiky). Mezi kraji se hodnota ukazatele pohybovala od 0,35 uchazečů v hlavním městě Praze do 3,98 uchazečů v Moravskoslezském kraji. Hodnota vykázaná za Liberecký kraj byla 3. nejvyšší. V rámci okresů Libereckého kraje nejméně uchazečů na jedno volné místo připadlo v okrese Liberec (1,74 uchazečů), nejvíce v okrese Jablonec nad Nisou (3,97 uchazečů).

Struktura uchazečů o zaměstnání podle délky nezaměstnanosti a podle krajů k 31. 3. 2024



Zdroj: Ministerstvo práce a sociálních věcí

KOMENTÁŘ

Kontakt:

Aleš Krejza

Krajská správa ČSÚ v Liberci

Oddělení informačních služeb

Tel.: 485 238 811

E-mail: infoservislbc@czso.cz

KOMENTÁŘ

Přílohy:

Nezaměstnanost v České republice podle krajů a v okresech Libereckého kraje k 31. 3. 2024

Zdroj: Ministerstvo práce a sociálních věcí ČR

	Uchazeči o zaměstnání v evidenci úřadů práce		z toho			Podíl nezaměstnaných na obyvatelstvu (%) ¹⁾			Pracovní místa v evidenci úřadů práce		Uchazeči o zaměstnání na 1 pracovní místo v evidenci úřadů práce
	celkem	meziměsíční index	dosažitelní ve věku 15–64 let	ženy	s podporou v nezaměstnanosti	celkem	ženy	muži	celkem	meziměsíční index	
Česká republika	288 623	97,5	265 136	151 998	92 567	3,86	4,13	3,60	268 660	100,0	1,07
v tom kraje:											
Hl. m. Praha	27 936	99,4	25 176	15 591	8 344	2,85	3,18	2,52	80 544	100,8	0,35
Středočeský	32 220	97,1	29 484	17 769	10 972	3,23	3,60	2,87	54 617	100,0	0,59
Jihočeský	14 837	94,7	13 534	7 746	5 955	3,31	3,49	3,13	13 732	100,8	1,08
Plzeňský	12 980	96,2	11 947	7 012	4 729	3,09	3,39	2,81	19 852	99,8	0,65
Karlovarský	9 431	99,7	8 684	5 059	2 300	4,63	5,04	4,24	5 342	93,1	1,77
Ústecký	33 643	99,4	31 080	18 818	8 072	6,01	6,87	5,18	10 994	97,5	3,06
Liberecký	13 169	98,7	11 762	7 020	4 527	4,16	4,49	3,83	5 791	96,5	2,27
v tom okresy:											
Česká Lípa	2 799	97,5	2 540	1 540	1 021	3,85	4,33	3,38	1 081	87,7	2,59
Jablonec n. N.	2 774	100,8	2 526	1 498	843	4,38	4,76	4,01	698	98,6	3,97
Liberec	5 373	98,9	4 614	2 936	1 728	4,04	4,45	3,64	3 089	100,2	1,74
Semily	2 223	97,2	2 082	1 046	935	4,62	4,52	4,72	923	94,1	2,41
Královéhradecký	12 408	96,5	11 351	6 529	4 630	3,30	3,53	3,07	10 572	99,8	1,17
Pardubický	11 238	95,5	10 465	5 910	4 425	3,14	3,37	2,92	13 568	99,7	0,83
Vysočina	10 912	94,2	9 998	5 537	4 392	3,09	3,24	2,94	8 121	98,3	1,34
Jihomoravský	36 522	96,3	33 703	18 935	12 015	4,38	4,64	4,13	17 813	99,8	2,05
Olomoucký	17 143	97,1	16 056	8 589	5 860	4,05	4,14	3,97	8 033	101,0	2,13
Zlínský	12 138	96,9	11 173	5 894	4 952	3,06	3,07	3,05	8 608	102,5	1,41
Moravskoslezský	44 046	98,5	40 723	21 589	11 394	5,37	5,36	5,38	11 073	102,0	3,98

¹⁾ podíl nezaměstnaných na obyvatelstvu = počet dosažitelných uchazečů o zaměstnání ve věku 15–64 let / počet obyvatel ve věku 15–64 let v %

KOMENTÁŘ
Uchazeči o zaměstnání a pracovní místa v evidenci úřadů práce v Libereckém kraji a jeho okresech k 31. 3. 2024

Zdroj: Ministerstvo práce a sociálních věcí ČR

	Liberecký kraj	v tom okresy			
		Česká Lípa	Jablonec nad Nisou	Liberec	Semily
Uchazeči o zaměstnání v evidenci úřadu práce					
stav ke konci minulého měsíce	13 345	2 872	2 753	5 434	2 286
nově hlášení	1 592	366	311	671	244
uchazeči s ukončenou evidencí a uchazeči vyřazení z evidence	1 768	439	290	732	307
v tom:					
umístění celkem	1 352	337	232	547	236
z toho úřadem práce	1 193	289	214	488	202
vyřazení ¹⁾	201	50	26	83	42
ostatní	215	52	32	102	29
stav ke konci sledovaného měsíce	13 169	2 799	2 774	5 373	2 223
z toho:					
dosažitelní ve věku 15–64 let	11 762	2 540	2 526	4 614	2 082
ženy	7 020	1 540	1 498	2 936	1 046
z toho dosažitelné ve věku 15–64 let	6 265	1 399	1 362	2 516	988
osoby se zdravotním postižením	1 748	438	339	652	319
absolventi a mladiství	709	178	173	251	107
Pracovní místa v evidenci úřadu práce					
stav ke konci minulého měsíce	6 004	1 232	708	3 083	981
nově hlášená místa	797	153	101	377	166
obsazená místa	137	42	4	84	7
zrušená místa	873	262	107	287	217
uvolněná místa	-	-	-	-	-
stav ke konci sledovaného měsíce	5 791	1 081	698	3 089	923
z toho pro:					
osoby se zdravotním postižením	361	71	66	186	38
absolventy a mladistvé	1 297	272	246	550	229
Uchazeči o zaměstnání v evidenci úřadu práce s podporou v nezaměstnanosti	4 527	1 021	843	1 728	935
z toho:					
dosažitelní ve věku 15–64 let	4 358	984	810	1 650	914
ženy	2 266	584	407	889	386
osoby se zdravotním postižením	552	167	109	171	105
absolventi a mladiství	30	12	5	7	6

¹⁾ podle § 30 odst. 2 Zákona o zaměstnanosti č. 435/2004 Sb.

KOMENTÁŘ

Podíl nezaměstnaných na obyvatelstvu podle okresů České republiky k 31. 3. 2024

Zdroj: Ministerstvo práce a sociálních věcí ČR

	Podíl nezaměstnaných na obyvatelstvu ¹⁾ (%)	Pořadí		Podíl nezaměstnaných na obyvatelstvu ¹⁾ (%)	Pořadí
Česká republika	3,86	x			
v tom okres:					
Praha-východ	1,45	1.	Tachov	3,63	40.
Praha-západ	1,65	2.	Svitavy	3,66	41.
Benešov	2,14	3.	Olomouc	3,73	42.
Pelhřimov	2,14	4.	Nový Jičín	3,73	43.
Rychnov nad Kněžnou	2,16	5.	Třebíč	3,74	44.
Plzeň-jih	2,23	6.	Kutná Hora	3,76	45.
Jičín	2,28	7.	Vsetín	3,76	46.
Zlín	2,47	8.	Česká Lípa	3,85	47.
Mladá Boleslav	2,67	9.	Břeclav	3,92	48.
Havlíčkův Brod	2,74	10.	Trutnov	3,99	49.
Ústí nad Orlicí	2,81	11.	Liberec	4,04	50.
České Budějovice	2,83	12.	Litoměřice	4,08	51.
Hl. m. Praha	2,85	13.	Náchod	4,23	52.
Vyškov	2,85	14.	Nymburk	4,28	53.
Prachatice	2,91	15.	Kolín	4,36	54.
Pardubice	2,98	16.	Jablonec nad Nisou	4,38	55.
Brno-venkov	3,01	17.	Kladno	4,39	56.
Prostějov	3,02	18.	Šumperk	4,40	57.
Plzeň-město	3,03	19.	Příbram	4,41	58.
Jihlava	3,06	20.	Mělník	4,57	59.
Uherské Hradiště	3,06	21.	Přerov	4,60	60.
Plzeň-sever	3,08	22.	Semily	4,62	61.
Písek	3,15	23.	Karlovy Vary	4,73	62.
Kroměříž	3,18	24.	Český Krumlov	4,73	63.
Domažlice	3,21	25.	Brno-město	5,01	64.
Hradec Králové	3,24	26.	Teplice	5,19	65.
Jindřichův Hradec	3,24	27.	Sokolov	5,60	66.
Klatovy	3,26	28.	Hodonín	5,65	67.
Rakovník	3,28	29.	Ostrava-město	5,70	68.
Chrudim	3,32	30.	Znojmo	5,85	69.
Žďár nad Sázavou	3,36	31.	Ústí nad Labem	5,97	70.
Opava	3,41	32.	Louny	6,08	71.
Blansko	3,46	33.	Děčín	6,13	72.
Tábor	3,52	34.	Jeseník	6,21	73.
Beroun	3,52	35.	Chomutov	7,00	74.
Rokycany	3,52	36.	Bruntál	7,38	75.
Strakonice	3,61	37.	Most	7,74	76.
Cheb	3,62	38.	Karviná	8,17	77.
Frydek-Místek	3,62	39.			

¹⁾ podíl nezaměstnaných na obyvatelstvu = počet dosažitelných uchazečů o zaměstnání ve věku 15–64 let / počet obyvatel ve věku 15–64 let v %

KOMENTÁŘ

Meziměsíční změna počtu nezaměstnaných podle okresů České republiky (březen 2024/únor 2024)

Zdroj: Ministerstvo práce a sociálních věcí ČR

	Meziměsíční přírůstek/úbytek počtu nezaměstnaných (%)	Pořadí		Meziměsíční přírůstek/úbytek počtu nezaměstnaných (%)	Pořadí
Česká republika	-2,53	x			
v tom okres:					
Jindřichův Hradec	-9,63	1.	Olomouc	-3,05	40.
Znojmo	-9,31	2.	Písek	-3,04	41.
Chrudim	-8,83	3.	Přerov	-2,78	42.
Klatovy	-8,74	4.	Semily	-2,76	43.
Prachatice	-7,96	5.	Mělník	-2,70	44.
Jihlava	-7,76	6.	Litoměřice	-2,70	45.
Břeclav	-7,20	7.	Louny	-2,60	46.
Třebíč	-7,13	8.	Frýdek-Místek	-2,55	47.
Tachov	-6,62	9.	Česká Lípa	-2,54	48.
Rokycany	-6,40	10.	Kroměříž	-2,38	49.
Svitavy	-6,22	11.	Opava	-2,25	50.
Český Krumlov	-6,18	12.	Vsetín	-2,09	51.
Strakonice	-6,17	13.	Praha-východ	-2,06	52.
Bruntál	-6,10	14.	Trutnov	-1,91	53.
Plzeň-sever	-6,04	15.	Plzeň-jih	-1,68	54.
Příbram	-5,55	16.	Děčín	-1,63	55.
Hodonín	-5,27	17.	Kladno	-1,17	56.
Havlíčkův Brod	-5,17	18.	Liberec	-1,12	57.
Žďár nad Sázavou	-4,98	19.	Prostějov	-1,02	58.
Hradec Králové	-4,86	20.	Nový Jičín	-1,00	59.
Rakovník	-4,81	21.	Sokolov	-0,95	60.
Uherské Hradiště	-4,66	22.	Pelhřimov	-0,84	61.
Náchod	-4,61	23.	Ústí nad Labem	-0,68	62.
Nymburk	-4,59	24.	Pardubice	-0,68	63.
Domažlice	-4,38	25.	Karlovy Vary	-0,63	64.
Jeseník	-4,15	26.	Hl. m. Praha	-0,58	65.
Benešov	-4,03	27.	Ostrava-město	-0,48	66.
Beroun	-4,00	28.	Karviná	-0,35	67.
Ústí nad Orlicí	-3,66	29.	Brno-město	-0,21	68.
Tábor	-3,64	30.	Rychnov nad Kněžnou	0,17	69.
Brno-venkov	-3,61	31.	Mladá Boleslav	0,25	70.
Kutná Hora	-3,60	32.	Teplice	0,26	71.
Jičín	-3,58	33.	Chomutov	0,32	72.
Kolín	-3,55	34.	Praha-západ	0,33	73.
Šumperk	-3,47	35.	Jablonec nad Nisou	0,76	74.
Blansko	-3,38	36.	Plzeň-město	1,26	75.
Vyškov	-3,27	37.	Cheb	1,27	76.
Zlín	-3,25	38.	Most	1,45	77.
České Budějovice	-3,16	39.			

KOMENTÁŘ

Počet uchazečů na 1 volné pracovní místo v evidenci úřadů práce podle okresů České republiky k 31. 3. 2024

Zdroj: Ministerstvo práce a sociálních věcí ČR

	Počet uchazečů na 1 volné pracovní místo v evidenci úřadů práce	Pořadí		Počet uchazečů na 1 volné pracovní místo v evidenci úřadů práce	Pořadí
Česká republika	1,07	x			
v tom okres:					
Mladá Boleslav	0,23	1.	Havlíčkův Brod	1,72	40.
Praha-západ	0,27	2.	Kladno	1,74	41.
Praha-východ	0,27	3.	Liberec	1,74	42.
Hl. m. Praha	0,35	4.	Nový Jičín	1,86	43.
Tachov	0,47	5.	Olomouc	1,86	44.
Plzeň-jih	0,47	6.	Prostějov	1,91	45.
Beroun	0,49	7.	Uherské Hradiště	1,93	46.
Pelhřimov	0,52	8.	Teplice	2,03	47.
Benešov	0,55	9.	Chomutov	2,04	48.
Mělník	0,57	10.	Brno-město	2,07	49.
Plzeň-město	0,57	11.	Náchod	2,14	50.
Český Krumlov	0,59	12.	Trutnov	2,18	51.
Domažlice	0,62	13.	Třebíč	2,35	52.
Pardubice	0,62	14.	Frýdek-Místek	2,36	53.
Rychnov nad Kněžnou	0,67	15.	Semily	2,41	54.
Prachatice	0,75	16.	Kroměříž	2,51	55.
Cheb	0,76	17.	Česká Lípa	2,59	56.
Kolín	0,77	18.	Břeclav	2,69	57.
Ústí nad Orlicí	0,80	19.	Jindřichův Hradec	2,75	58.
Zlín	0,82	20.	Karlovy Vary	2,79	59.
Jičín	0,82	21.	Znojmo	2,81	60.
Jihlava	0,83	22.	Žďár nad Sázavou	3,03	61.
Hradec Králové	0,85	23.	Litoměřice	3,14	62.
Brno-venkov	0,90	24.	Šumperk	3,23	63.
Rokycany	0,93	25.	Ostrava-město	3,31	64.
Písek	0,95	26.	Ústí nad Labem	3,42	65.
Plzeň-sever	0,95	27.	Strakonice	3,44	66.
Rakovník	0,96	28.	Sokolov	3,50	67.
Tábor	1,00	29.	Louny	3,66	68.
Nymburk	1,04	30.	Jablonec nad Nisou	3,97	69.
České Budějovice	1,11	31.	Opava	4,08	70.
Klatovy	1,11	32.	Most	4,38	71.
Chrudim	1,12	33.	Blansko	4,51	72.
Svitavy	1,13	34.	Jeseník	5,32	73.
Vyškov	1,19	35.	Děčín	5,45	74.
Příbram	1,25	36.	Hodonín	5,93	75.
Kutná Hora	1,62	37.	Bruntál	7,46	76.
Vsetín	1,66	38.	Karviná	10,48	77.
Přerov	1,70	39.			