

**KOMENTÁŘ**

19. 4. 2024

**Patenty a užitné vzory podané tuzemskými  
příhlašovatelí v Libereckém kraji v roce 2023**

**V roce 2023 bylo v Libereckém kraji tuzemskými přihlašovatelí podáno 17,8 patentových přihlášek, uděleno bylo 20,2 patentů a k poslednímu dni roku 2023 bylo v kraji v platnosti 193,2 patentů.**

*Patentová statistika přináší nejen informace o výsledcích a úspěšnosti výzkumné, vývojové a inovační činnosti ve vybraných oblastech techniky, ale i o šíření vědeckých znalostí a o ekonomické atraktivitě sledovaného území. V České republice jsou údaje týkající se ochrany práv průmyslového vlastnictví shromažďovány Úřadem průmyslového vlastnictví ČR (dále jen ÚPV ČR), který tak zajišťuje patentovou ochranu na území České republiky.*

*Patentové údaje členěné podle kraje, resp. země původce vynálezu nebo jeho přihlašovatele, jsou tříděny tzv. zlomkovou metodou. Např. vyplní-li patentovou přihlášku společně dva přihlašovatelé z více krajů, jedna polovina tohoto patentu se připíše každému kraji. Proto nejsou patentové údaje uvedeny jako celá čísla.*

*Agregované patentové údaje zpracované ČSÚ se z metodických důvodů mohou nepatrně lišit od údajů, které zveřejňuje ÚPV ČR ve svých výročních zprávách.*

Tuzemští přihlašovatelé podali v Libereckém kraji v roce 2023 k patentové ochraně u Úřadu průmyslového vlastnictví České republiky (ÚPV ČR) celkem 17,8 přihlášek svých vynálezů nebo nových technických řešení (meziročně o 6,8 přihlášek méně). Necelých 75 % přihlášek patřilo firmám, 14,1 % veřejným vysokým školám (tzn. Technické univerzitě v Liberci) a 11,3 % přihlášek podaly fyzické osoby. V úhrnu za posledních deset let, tedy mezi roky 2014 až 2023, pak bylo v našem kraji podáno celkem 358,0 přihlášek. A také v tomto případě byly nejvíce zastoupeny podniky (43,4 % přihlášek), avšak podíl Technické univerzity v Liberci byl srovnatelný a činil 38,1 %. Fyzické osoby se na patentových přihláškách podaných v poslední dekádě podílely 17,9 %.

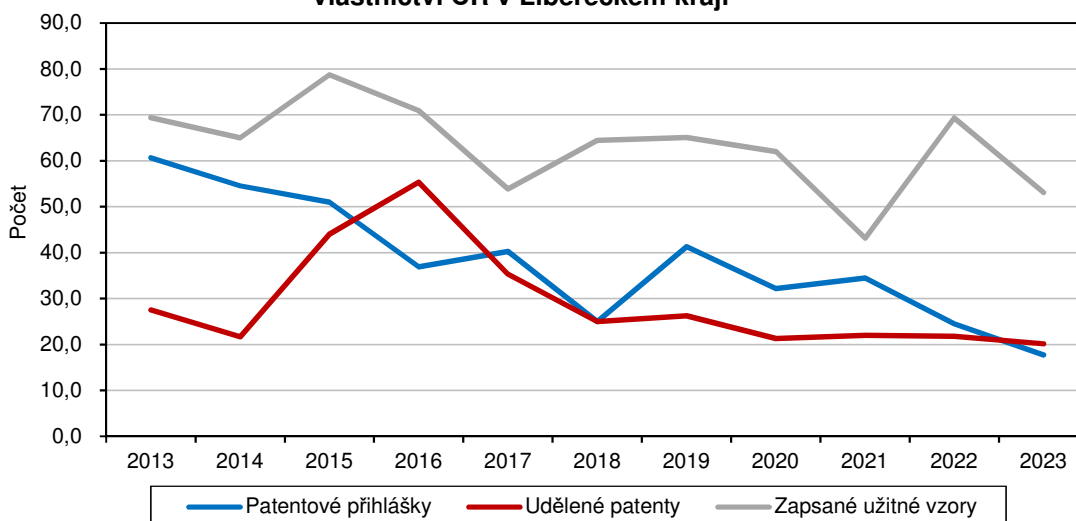
Technická univerzita v Liberci v roce 2023 podala 2,5 patentových přihlášek, to je v porovnání 17 veřejných vysokých škol, které v roce 2023 podaly alespoň jednu přihlášku, 7. nejnižší pozice. Nejvíce přihlášek bylo vykázáno v případě Českého vysokého učení technického v Praze (12,8 přihlášek). Za období let 2014 až 2023 však liberecká univerzita podala 136,2 patentových přihlášek (nejvíce v roce 2015, tj. 29,0 přihlášek, nejméně právě v roce 2023). V tomto srovnání a s tímto počtem přihlášek se v rámci 21 českých veřejných vysokých škol umístila na 4. nejvyšší pozici. Více přihlášek v uvedeném období podalo jen České vysoké učení technické v Praze (324,9 přihlášek), Vysoká škola báňská – Technická univerzita Ostrava (184,7 přihlášek) a Vysoké učení technické v Brně (148,7 přihlášek). Na opačném konci žebříčku se s 1 patentovou přihláškou podanou v roce 2020 umístila Vysoká škola polytechnická Jihlava.

Nejvíce patentových přihlášek v roce 2023 podaly subjekty ze Středočeského kraje (98,5 podání), které se tak na celkovém objemu přihlášek v České republice (464,7) podílely 21,4 %. Naopak

## KOMENTÁŘ

nejméně patentových přihlášek podaly subjekty z Karlovarského kraje (2,0 podání, tj. 0,4% podíl). Liberecký kraj v tomto srovnání s 3,8% podílem obsadil 6. nejnižší pozici. Ve srovnání s rokem 2022 se v 9 krajích počet patentových přihlášek snížil – nejvýrazněji v hlavním městě Praze (- 39,3 přihlášek), pokles zjištěný v Libereckém kraji (-6,8 přihlášek) byl 4. nejnižší. Ve 4 krajích došlo proti roku 2022 k navýšení počtu přihlášek –ve Středočeském (+45,4 přihlášek) a v Moravskoslezském kraji (+17,2), nepatrně pak také v Kraji Vysočina (+0,7) a v Královéhradeckém kraji (+0,3). Beze změny zůstal počet podaných přihlášek v Karlovarském kraji. V úhrnu za Českou republiku byl zaznamenán meziroční 8,3% pokles počtu podaných patentů, tj. o 41,9 přihlášek méně.

**Patentové ochrany přihlašovatelů z ČR u Úřadu průmyslového vlastnictví ČR v Libereckém kraji**



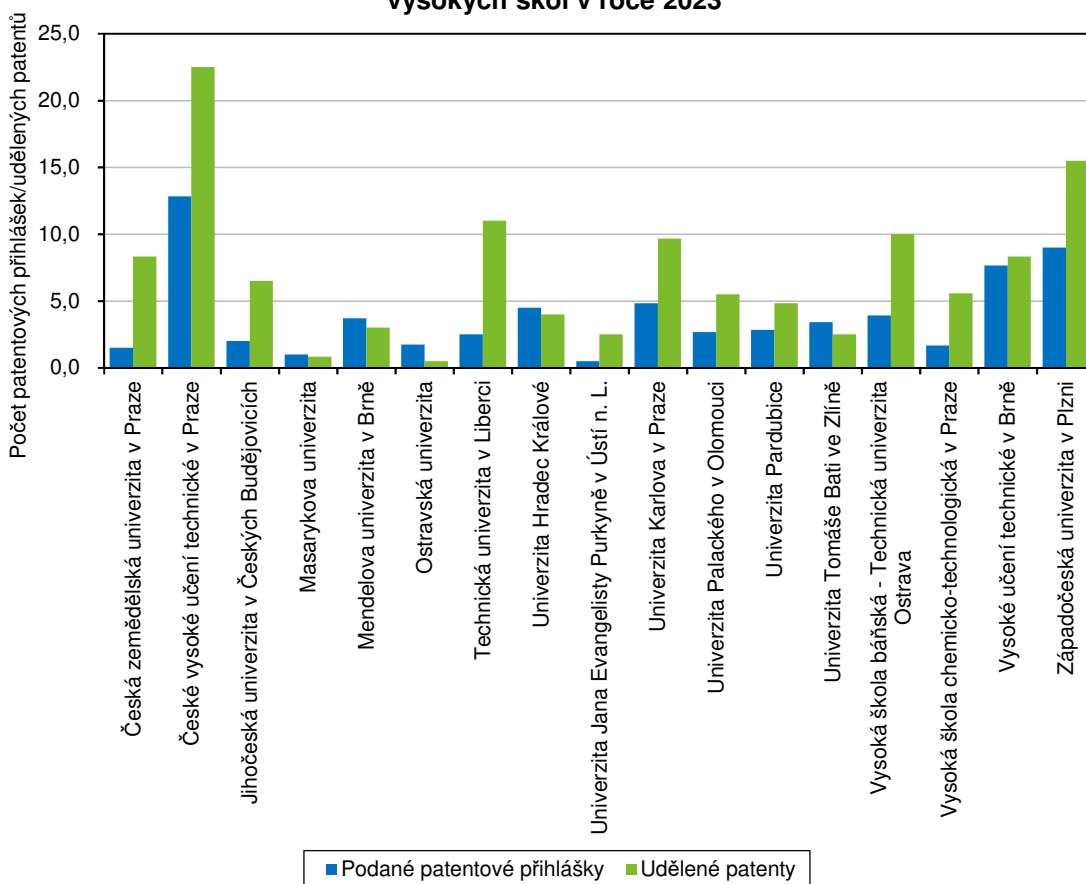
Ve většině krajů v roce 2023 převažovaly mezi subjekty podávajícími patentovou přihlášku podniky, nejvyšší zastoupení měly podniky právě v Libereckém kraji. Výjimkou byl kraj Jihočeský, ve kterém většinu přihlášek podaly fyzické osoby (62,1 %), dále kraj Plzeňský, ve kterém největší část přihlášek připadla na veřejné vysoké školy (47,8 %). V krajích Karlovarském a Královéhradeckém byl poměr mezi přihláškami podanými podniky a fyzickými osobami vyrovnaný, když v prvně jmenovaném kraji to bylo přesně 50 % na 50 % a ve druhém 39,5 % ku 38,9 % ve prospěch fyzických osob.

Přihlašovatelům z Libereckého kraje pak bylo v roce 2023 uděleno 20,2 patentů, ve většině případů se jednalo o patenty udělené Technické univerzitě v Liberci (11,0 patentů, tj. 54,5 % udělených patentů v kraji). Podniky získaly 7,5 patentů (37,2 %) a fyzické osoby 1,7 patentů (8,3 %). Z pohledu krajů bylo nejvíce patentů uděleno v hlavním městě Praze (140,2 patentů, tj. 30,9 % ze 454,2 patentů udělených v roce 2023 v rámci České republiky), nejméně v Karlovarském kraji (0,5 patentů). Počet udělených patentů meziročně vzrostl v 10 krajích – relativně nejvýrazněji ve Středočeském kraji (+60,2 %, tj. +18,5 patentů), absolutně pak v hlavním městě Praze (+45,0 patentů, tj. +47,3 %). Subjektům z Karlovarského kraje nebyl v roce 2022 udělen žádný patent, v roce 2023 pak 0,5 patentů. Ve 4 regionech byl počet udělených patentů proti roku 2022 nižší – v kraji Zlínském (-19,5 %), v Kraji Vysočina (-12,5 %), v Libereckém

## KOMENTÁŘ

(- 7,6 %) a Ústeckém kraji (-1,4 %). S výjimkou Plzeňského a Libereckého kraje, ve kterých bylo nejvíce patentů uděleno v rámci místních veřejných vysokých škol, dominovaly v ostatních regionech mezi subjekty s uděleným patentem podniky. V Karlovarském kraji byla výše zmíněná polovina patentů udělena fyzické osobě.

**Podané patentové přihlášky a udělené patenty podle veřejných vysokých škol v roce 2023**



K 31. 12. 2023 bylo v České republice v platnosti 3 474,4 patentů udělených tuzemským přihlašovatelům. Největší část z nich připadala na přihlašovatele z hlavního města Prahy (955,2 patentů, tj. 27,5 % celorepublikového počtu). S odstupem pak následovaly patenty přihlašovatelů z Jihomoravského (415,9 patentů, tj. 12,0 %), Středočeského (393,1 patentů, tj. 11,3 %) a Moravskoslezského kraje (383,6 patentů, tj. 11,0 %). Liberecký kraj se 193,2 platnými patenty (5,6% podíl) obsadil 5. nejvyšší příčku. Naopak nejméně platných patentů bylo evidováno v Karlovarském kraji (25,5 patentů, tj. 0,7 %).

Ve všech krajích mezi platnými patenty převažovaly patenty udělené podnikům. V pořadí druhé byly ve většině krajů veřejné vysoké školy, pokud se v regionu veřejná vysoká škola nacházela. Výjimkou byl kraj Královéhradecký a Kraj Vysočina, ve kterých bylo více platných patentů na straně fyzických osob. V Jihočeském kraji byl počet patentů na straně vysokých škol a fyzických osob v podstatě vyrovnáný.

## KOMENTÁŘ

V roce 2023 bylo v České republice tuzemskými přihlašovatelí zapsáno také 835,0 užitečných vzorů, z toho více než polovinu z nich zaevidovaly podniky. V Libereckém kraji bylo zapsáno 53,1 užitečných vzorů (5. nejvyšší počet mezi kraji). Nejvíce užitečných vzorů bylo zaregistrováno opět v hlavním městě Praze (226,4 vzorů), nejméně v Karlovarském kraji (3,0 vzory). V našem kraji byla většina užitečných vzorů zapsána u podniků (25,2 vzorů), Technická univerzita v Liberci měla zaevidováno 19,4 vzorů a fyzické osoby 8,0 vzorů.

V úhrnu bylo v České republice k 31. 12. 2023 v platnosti 6 154,1 užitečných vzorů – z pohledu krajů nejvíce v hlavním městě Praze (1 716,6 vzorů, tj. 27,9 % republikového počtu), nejméně v Karlovarském kraji (23,2 vzorů, tj. 0,4 %). V Libereckém kraji bylo v účinnosti 336,9 vzorů a jednalo se o 5. nejvyšší hodnotu. Většina platných užitečných vzorů byla zapsána jak v celé České republice, tak v Libereckém kraji podnikům (3 385,8 vzorů, resp. 149,8 vzorů), následovaly veřejné vysoké školy (1 200,3 vzorů, resp. 117,9 vzorů) a fyzické osoby (1 015,3 vzorů, resp. 63,1 vzorů).

Další informace naleznete na stránkách ČSÚ v části [Patentová statistika](#)

**Kontakt:**

Hana Kořátková

**Krajská správa ČSÚ v Liberci**

Oddělení informačních služeb

Tel.: 485 238 811

E-mail: [infoservislbc@czso.cz](mailto:infoservislbc@czso.cz)

## KOMENTÁŘ

Přílohy:

### Patentové přihlášky podané přihlašovatelí z ČR podle krajů podání v roce 2023

Pramen: Úřad průmyslového vlastnictví ČR, vlastní dopočty ČSÚ

počet

	Patentové přihlášky celkem	z toho podané				Patentové přihlášky podle kraje původce
		podniky	veřejnými vysokými školami	fyzickými osobami	veřejnými výzkumnými institucemi	
<b>Česká republika</b>	<b>464,7</b>	<b>243,3</b>	<b>66,3</b>	<b>128,5</b>	<b>19,2</b>	<b>455,4</b>
v tom kraj:						
Hl. m. Praha	97,9	34,0	20,8	25,5	15,2	69,5
Středočeský	99,5	69,5	-	28,0	1,0	82,2
Jihočeský	15,8	2,5	2,0	9,8	1,5	23,6
Plzeňský	18,8	5,5	9,0	4,3	-	21,6
Karlovarský	2,0	1,0	-	1,0	-	1,8
Ústecký	9,0	4,5	0,5	4,0	-	7,7
<b>Liberecký</b>	<b>17,8</b>	<b>13,3</b>	<b>2,5</b>	<b>2,0</b>	<b>-</b>	<b>27,5</b>
Královéhradecký	27,8	10,8	4,5	11,0	-	34,5
Pardubický	23,8	15,5	2,8	5,0	-	25,7
Vysočina	9,5	6,0	-	3,5	-	11,4
Jihomoravský	53,2	24,2	12,4	13,7	1,5	50,5
Olomoucký	10,2	6,5	2,7	1,0	-	13,7
Zlínský	23,9	12,0	3,4	8,5	-	26,7
Moravskoslezský	55,3	38,0	5,7	11,2	-	59,0

Pozn.: Patentové údaje členěné podle kraje původce vynálezu nebo jeho přihlašovatele jsou tříděny tzv. zlomkovou metodou. Např. vyplní-li patentovou přihlášku společně dva přihlašovatelé z krajů, jedna polovina tohoto patentu se připíše každému kraji.

### Patenty udělené přihlašovatelům z ČR podle krajů v roce 2023

Pramen: Úřad průmyslového vlastnictví ČR, vlastní dopočty ČSÚ

počet

	Patentové udělené celkem	z toho udělené				Patenty udělené podle kraje původce
		podnikům	veřejným vysokým školám	fyzickým osobám	veřejným výzkumným institucím	
<b>Česká republika</b>	<b>454,2</b>	<b>239,7</b>	<b>121,1</b>	<b>52,8</b>	<b>27,8</b>	<b>451,4</b>
v tom kraj:						
Hl. m. Praha	140,2	51,7	46,1	13,3	23,4	86,0
Středočeský	49,3	40,3	-	6,5	-	56,6
Jihočeský	20,0	8,8	6,5	3,8	1,0	25,9
Plzeňský	25,1	7,5	15,5	2,1	-	27,8
Karlovarský	0,5	-	-	0,5	-	1,6
Ústecký	14,5	11,0	2,5	1,0	-	12,7
<b>Liberecký</b>	<b>20,2</b>	<b>7,5</b>	<b>11,0</b>	<b>1,7</b>	<b>-</b>	<b>28,0</b>
Královéhradecký	27,5	16,0	4,0	4,5	-	38,3
Pardubický	22,8	17,0	4,8	1,0	-	29,2
Vysočina	3,5	3,5	-	-	-	6,5
Jihomoravský	56,2	27,0	12,2	12,0	3,3	52,3
Olomoucký	16,3	9,8	5,5	1,0	-	17,3
Zlínský	12,5	9,0	2,5	1,0	-	16,8
Moravskoslezský	45,7	30,7	10,5	4,5	-	52,4

Pozn.: Patentové údaje členěné podle kraje původce vynálezu nebo jeho přihlašovatele jsou tříděny tzv. zlomkovou metodou. Např. vyplní-li patentovou přihlášku společně dva přihlašovatelé z krajů, jedna polovina tohoto patentu se připíše každému kraji.

## KOMENTÁŘ

### Patenty platné v ČR udělené přihlašovatelům z ČR podle krajů k 31. 12. 2023

Pramen: Úřad průmyslového vlastnictví ČR, vlastní výpočty ČSÚ počet (podle roku udělení/validace)

	2005	2006	2007	2008	2009	2010	2011	2012	2013	2014
<b>Česká republika</b>	<b>6,0</b>	<b>15,0</b>	<b>12,0</b>	<b>18,0</b>	<b>34,8</b>	<b>42,0</b>	<b>59,6</b>	<b>80,0</b>	<b>106,0</b>	<b>160,8</b>
v tom kraj:										
Hl. m. Praha	3,0	4,0	5,0	2,0	6,0	7,0	10,3	16,3	24,3	39,8
Středočeský	-	3,0	1,0	1,0	7,5	10,0	3,0	9,0	12,8	13,3
Jihočeský	-	-	-	-	1,0	3,0	4,0	1,0	5,0	5,5
Plzeňský	-	2,0	2,0	5,0	1,0	4,0	6,0	11,0	5,5	6,9
Karlovarský	-	2,0	-	3,0	1,0	-	-	-	-	2,0
Ústecký	-	-	-	-	1,0	3,0	-	4,3	1,3	3,5
<b>Liberecký</b>	<b>1,0</b>	<b>3,0</b>	<b>2,0</b>	<b>1,0</b>	<b>4,0</b>	<b>3,0</b>	<b>4,7</b>	<b>5,5</b>	<b>5,5</b>	<b>7,4</b>
Královéhradecký	-	-	-	-	1,3	4,0	6,0	2,5	5,5	15,0
Pardubický	1,0	-	1,0	-	0,5	2,0	4,2	4,0	11,0	14,5
Vysočina	-	-	-	1,0	1,0	1,0	2,0	2,0	2,0	4,0
Jihomoravský	-	1,0	-	4,0	7,5	2,0	8,4	9,0	13,5	14,5
Olomoucký	-	-	-	-	-	1,0	1,0	4,0	3,3	4,0
Zlínský	-	-	-	-	1,0	1,0	2,0	4,0	4,3	9,0
Moravskoslezský	1,0	-	1,0	1,0	2,0	1,0	8,0	7,3	12,0	21,4

Pozn.: Patentové údaje členěné podle kraje původce vynálezu nebo jeho přihlašovatele jsou tříděny tzv. zlomkovou metodou. Např. vyplní-li patentovou přihlášku společně dva přihlašovatelé z krajů, jedna polovina tohoto patentu se přičítá každému kraji.

### Patenty platné v ČR udělené přihlašovatelům z ČR podle krajů k 31. 12. 2023

Pramen: Úřad průmyslového vlastnictví ČR, vlastní výpočty ČSÚ počet (podle roku udělení/validace), dokončení

	2015	2016	2017	2018	2019	2020	2021	2022	2023	Celkem
<b>Česká republika</b>	<b>199,3</b>	<b>272,5</b>	<b>297,0</b>	<b>269,0</b>	<b>354,0</b>	<b>409,7</b>	<b>377,3</b>	<b>310,2</b>	<b>451,2</b>	<b>3 474,4</b>
v tom kraj:										
Hl. m. Praha	57,4	67,6	83,3	70,2	116,2	108,2	107,2	87,1	140,2	955,2
Středočeský	14,3	25,4	31,4	36,5	37,8	58,8	50,7	29,5	48,3	393,1
Jihočeský	1,0	13,0	8,8	11,7	7,0	9,3	5,5	11,0	20,0	106,9
Plzeňský	12,0	7,0	10,8	4,5	4,0	17,7	15,6	19,7	25,1	159,7
Karlovarský	3,0	1,5	4,5	3,0	2,0	2,0	1,0	-	0,5	25,5
Ústecký	3,5	6,8	6,0	15,5	7,0	14,8	10,8	14,7	14,5	106,9
<b>Liberecký</b>	<b>19,3</b>	<b>21,5</b>	<b>15,3</b>	<b>8,5</b>	<b>16,0</b>	<b>17,3</b>	<b>18,7</b>	<b>19,3</b>	<b>20,2</b>	<b>193,2</b>
Královéhradecký	11,0	11,5	11,5	11,9	22,0	15,3	13,0	16,5	27,5	174,6
Pardubický	17,0	13,8	16,7	12,4	17,2	17,3	24,5	12,8	22,8	192,8
Vysočina	4,3	6,0	4,8	1,5	7,4	5,3	6,8	5,5	3,5	58,2
Jihomoravský	28,0	36,2	39,1	25,5	39,8	52,7	41,2	38,4	55,2	415,9
Olomoucký	3,2	7,5	8,0	12,8	17,7	11,4	14,7	11,2	16,3	116,0
Zlínský	9,0	15,8	25,7	24,0	14,5	30,0	26,0	15,0	11,5	192,9
Moravskoslezský	16,3	38,8	31,1	31,0	45,5	49,5	41,7	29,3	45,7	383,6

Pozn.: Patentové údaje členěné podle kraje původce vynálezu nebo jeho přihlašovatele jsou tříděny tzv. zlomkovou metodou. Např. vyplní-li patentovou přihlášku společně dva přihlašovatelé z krajů, jedna polovina tohoto patentu se přičítá každému kraji.

## KOMENTÁŘ

### Patenty platné v ČR udělené přihlašovatelům z ČR podle typu přihlašovatele a krajů k 31. 12. 2023

Pramen: Úřad průmyslového vlastnictví ČR, vlastní dopočty ČSÚ počet

	Patenty platné celkem	v tom udělené					Patenty platné podle kraje původce
		veřejným vysokým školám	veřejným výzkumným institucím	podnikům	fyzickým osobám	ostatním přihlašovatelům <sup>1)</sup>	
<b>Česká republika</b>	<b>3 474,4</b>	<b>818,4</b>	<b>228,1</b>	<b>2 001,9</b>	<b>361,3</b>	<b>64,7</b>	<b>3 541,9</b>
v tom kraj:							
Hl. m. Praha	955,2	306,3	188,8	326,5	103,5	30,1	698,0
Středočeský	393,1	-	9,6	327,6	47,4	8,5	420,9
Jihočeský	106,9	19,0	1,5	67,4	19,0	-	148,5
Plzeňský	159,7	48,2	-	98,1	12,5	1,0	169,0
Karlovarský	25,5	-	-	21,5	4,0	-	31,6
Ústecký	106,9	13,8	-	83,5	9,5	-	122,2
<b>Liberecký</b>	<b>193,2</b>	<b>69,0</b>	<b>-</b>	<b>113,3</b>	<b>9,8</b>	<b>1,0</b>	<b>223,7</b>
Královéhradecký	174,6	14,3	-	121,7	22,7	15,8	250,0
Pardubický	192,8	23,8	-	156,4	10,7	2,0	208,6
Vysočina	58,2	1,0	-	49,0	8,3	-	95,9
Jihomoravský	415,9	116,7	26,2	216,6	52,4	4,0	437,3
Olomoucký	116,0	34,5	-	69,6	11,4	0,5	144,9
Zlínský	192,9	59,0	-	118,7	14,7	0,5	202,8
Moravskoslezský	383,6	112,7	2,0	232,2	35,6	1,2	388,4

<sup>1)</sup> Ostatní přihlašovatelé = nemocnice; sdružení a neziskové organizace; vládní a veřejné organizace

Pozn.: Patentové údaje členěné podle kraje původce vynálezu nebo jeho přihlašovatele jsou tříděny tzv. zlomkovou metodou. Např. vyplní-li patentovou přihlášku společně dva přihlašovatelé z krajů, jedna polovina tohoto patentu se připíše každému kraji.

### Užitné vzory zapsané přihlašovatelům z ČR podle krajů v roce 2023

Pramen: Úřad průmyslového vlastnictví ČR, vlastní dopočty ČSÚ počet

	Užitné vzory zapsané celkem	z toho zapsané				Užitné vzory zapsané podle kraje původce
		podnikům	veřejným vysokým školám	fyzickým osobám	veřejným výzkumným institucím	
<b>Česká republika</b>	<b>835,0</b>	<b>444,4</b>	<b>177,4</b>	<b>145,3</b>	<b>58,2</b>	<b>825,5</b>
v tom kraj:						
Hl. m. Praha	226,4	102,3	60,6	19,2	44,1	151,9
Středočeský	92,6	78,9	-	8,2	4,5	126,6
Jihočeský	33,3	14,2	7,0	11,1	1,0	43,8
Plzeňský	28,1	7,3	13,8	6,9	-	32,9
Karlovarský	3,0	1,5	-	1,0	0,5	3,2
Ústecký	25,8	19,6	0,8	5,0	-	24,8
<b>Liberecký</b>	<b>53,1</b>	<b>25,2</b>	<b>19,4</b>	<b>8,0</b>	<b>-</b>	<b>63,8</b>
Královéhradecký	40,9	17,9	5,0	17,0	-	51,3
Pardubický	32,2	17,8	3,3	6,5	-	34,4
Vysočina	19,5	14,0	-	5,5	-	22,1
Jihomoravský	141,3	69,0	47,5	16,2	8,2	117,8
Olomoucký	20,5	13,8	2,8	3,0	-	28,9
Zlínský	39,6	24,8	6,8	8,0	-	43,2
Moravskoslezský	78,8	38,1	10,3	29,8	-	80,8

Pozn.: Patentové údaje členěné podle kraje původce vynálezu nebo jeho přihlašovatele jsou tříděny tzv. zlomkovou metodou. Např. vyplní-li patentovou přihlášku společně dva přihlašovatelé z krajů, jedna polovina tohoto patentu se připíše každému kraji.



## KOMENTÁŘ

### Užitné vzory platné v ČR k 31. 12. 2023 zapsané přihlašovatelům z ČR podle krajů

Pramen: Úřad průmyslového vlastnictví ČR, vlastní dopočty ČSÚ

počet (podle roku zápisu)

	2014	2015	2016	2017	2018	2019	2020	2021	2022	2023	Celkem
<b>Česká republika</b>	<b>180,0</b>	<b>314,5</b>	<b>321,0</b>	<b>446,5</b>	<b>428,0</b>	<b>670,0</b>	<b>1 073,7</b>	<b>903,3</b>	<b>982,1</b>	<b>835,0</b>	<b>6 154,1</b>
v tom kraj:											
Hl. m. Praha	36,7	70,0	80,7	121,2	116,7	160,9	326,0	285,4	292,8	226,4	1 716,6
Středočeský	16,3	25,5	37,3	43,3	38,7	81,8	123,2	115,0	104,9	92,6	678,5
Jihočeský	10,5	12,0	14,8	22,2	19,0	15,0	23,7	26,3	43,5	33,3	220,2
Plzeňský	4,0	6,0	15,4	13,9	14,1	26,5	38,8	32,5	27,2	28,1	206,4
Karlovarský	1,0	1,0	2,6	2,0	2,0	1,5	3,3	5,0	1,8	3,0	23,2
Ústecký	8,0	5,5	9,9	10,3	13,8	16,3	27,2	28,3	39,1	25,8	184,2
<b>Liberecký</b>	<b>7,5</b>	<b>14,5</b>	<b>22,6</b>	<b>24,0</b>	<b>14,5</b>	<b>31,8</b>	<b>60,3</b>	<b>42,2</b>	<b>66,3</b>	<b>53,1</b>	<b>336,9</b>
Královéhradecký	7,5	14,5	19,3	16,0	14,9	22,9	46,8	32,7	31,0	40,9	246,6
Pardubický	9,5	25,4	25,1	16,7	13,3	29,8	36,0	29,6	33,5	32,2	251,0
Vysočina	6,0	6,0	10,0	11,0	11,3	17,5	26,5	26,9	30,7	19,5	165,3
Jihomoravský	30,5	54,9	38,1	63,4	71,8	117,3	174,3	121,7	170,5	141,3	983,8
Olomoucký	4,0	12,5	8,7	19,3	20,6	16,5	32,0	32,9	14,2	20,5	181,1
Zlínský	16,5	25,4	13,7	38,3	34,8	52,8	38,9	36,2	35,3	39,6	331,6
Moravskoslezský	22,0	41,3	23,0	44,8	42,5	79,3	116,8	88,8	91,3	78,8	628,8

Pozn.: Patentové údaje členěné podle kraje původce vynálezu nebo jeho přihlašovatele jsou tříděny tzv. zlomkovou metodou. Např. vyplní-li patentovou přihlášku společně dva přihlašovatelé z krajů, jedna polovina tohoto patentu se připíše každému kraji.

### Užitné vzory platné v ČR k 31. 12. 2023 zapsané přihlašovatelům z ČR podle typu přihlašovatele a krajů

Pramen: Úřad průmyslového vlastnictví ČR, vlastní dopočty ČSÚ

počet

	Užitné vzory platné celkem	v tom zapsané					Užitné vzory platné podle kraje původce
		veřejným vysokým školám	veřejným výzkumným institucím	podnikům	fyzickým osobám	ostatním přihlašovatelům <sup>1)</sup>	
<b>Česká republika</b>	<b>6 154,1</b>	<b>1 200,3</b>	<b>456,8</b>	<b>3 385,8</b>	<b>1 015,3</b>	<b>96,0</b>	<b>6 068,1</b>
v tom kraj:							
Hl. m. Praha	1 716,6	440,6	313,5	757,0	168,8	36,8	1 097,0
Středočeský	678,5	-	35,9	509,0	124,1	9,5	800,2
Jihočeský	220,2	39,0	12,8	106,7	61,6	-	275,6
Plzeňský	206,4	66,2	-	92,8	46,4	1,0	239,4
Karlovarský	23,2	-	0,8	8,8	13,6	-	46,2
Ústecký	184,2	6,3	-	142,4	34,8	0,8	211,8
<b>Liberecký</b>	<b>336,9</b>	<b>117,9</b>	<b>-</b>	<b>149,8</b>	<b>63,1</b>	<b>6,0</b>	<b>389,9</b>
Královéhradecký	246,6	13,0	-	156,8	67,5	9,3	333,2
Pardubický	251,0	22,9	-	179,7	41,1	7,3	277,1
Vysočina	165,3	2,0	-	126,4	37,0	-	206,9
Jihomoravský	983,8	240,7	92,9	517,8	119,2	13,3	899,7
Olomoucký	181,1	22,5	-	111,1	46,7	0,8	257,5
Zlínský	331,6	77,9	-	205,5	43,7	4,5	352,7
Moravskoslezský	628,8	151,4	1,0	322,0	147,8	6,5	680,8

<sup>1)</sup> Ostatní přihlašovatelé = nemocnice; sdružení a neziskové organizace; vládní a veřejné organizace

Pozn.: Patentové údaje členěné podle kraje původce vynálezu nebo jeho přihlašovatele jsou tříděny tzv. zlomkovou metodou. Např. vyplní-li patentovou přihlášku společně dva přihlašovatelé z krajů, jedna polovina tohoto patentu se připíše každému kraji.