

KOMENTÁŘ

16. 2. 2023

Výzkum, vývoj a informační technologie v mezikrajském srovnání

Počet zaměstnanců zabývajících se výzkumem a vývojem v Královéhradeckém kraji činil v roce 2021 celkem 2 332 osob a meziročně se zvýšil o 1,0 %. K internetu bylo připojeno již 81,4 % domácností, z toho u domácností seniorů necelá polovina. Vzrostl podíl online nakupujících na 61,6 %. Podíl uživatelů internetového bankovníctví dosáhl 69,3 %, což bylo více než v průměru za celou Českou republiku.

Výzkum a vývoj

Výzkumem a vývojem (VaV) se v Královéhradeckém kraji v roce 2021 zabývalo 2 332 osob (přepočteno na plnou roční pracovní dobu plně věnovanou VaV činností), meziročně to bylo o 1,0 % více, tj. o 24 zaměstnanců. Z hlediska hlavních sektorů VaV ubylo pracovníků v podnikatelském sektoru (- 34 zaměstnanců), naopak ve vysokoškolském sektoru se počet zvýšil o 55 zaměstnanců. V dlouhodobém pohledu se počet zaměstnanců VaV v kraji zvyšoval do roku 2019 a pokles nastal až v roce 2020.

Z celkového stavu zaměstnanců VaV bylo 1 098 výzkumníků, tj. 47,1 %, z nich více než polovina pracovala v podnikatelském sektoru, 45,1 % v sektoru vysokoškolském a 3,2 % ve vládním sektoru. V podnikatelském sektoru bylo nejvíce zaměstnanců ve VaV ve velkých podnicích s 250 a více zaměstnanci a jejich podíl činil 54,2 %, dalších 30,8 % pracovalo v podnicích s 50–249 zaměstnanci a v malých podnicích do 50 zaměstnanců zbývajících 15,1 %. Ve srovnání s republikovým průměrem má kraj vyšší zastoupení u středních podniků, což bylo o 8,5 p. b. více a naopak o 9,6 p. b. nižší u velkých podniků.

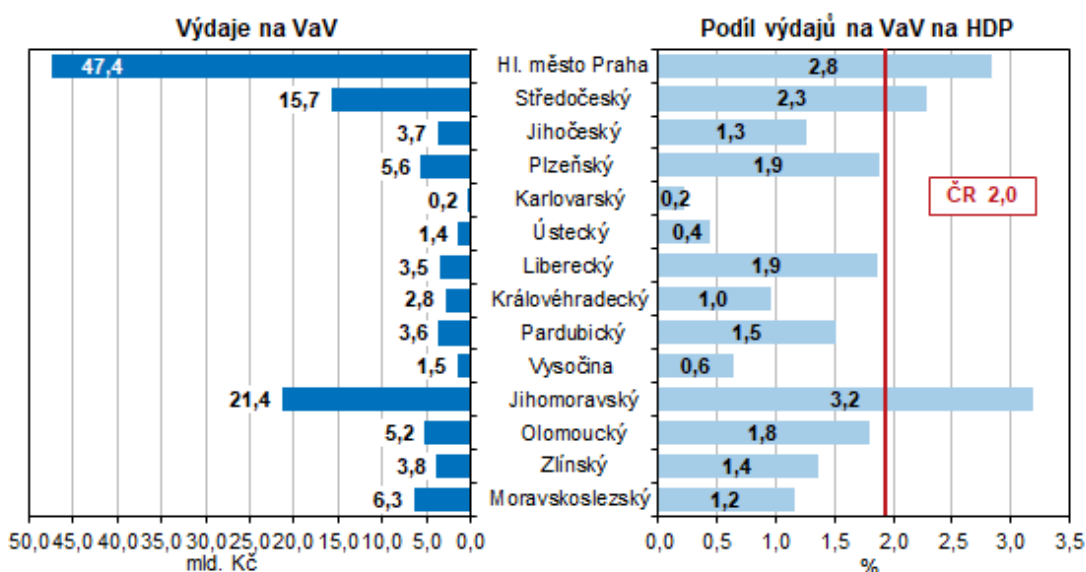
Z celkového počtu zaměstnanců VaV v České republice bylo 2,8 % v Královéhradeckém kraji s meziročním snížením podílu o 0,1 procentního bodu. Více než třetina z celkového počtu zaměstnanců působila v hl. m. Praze (35,7 %), pětina v Jihomoravském kraji a desetina ve Středočeském kraji. Naopak v deseti krajích podíl na počtu zaměstnanců VaV v České republice nedosáhl 5 %.

V roce 2021 se na území kraje vynaložilo na VaV celkem 2,8 mld. Kč, což bylo o 28 mil. Kč, tj. o 1,0 % více než v předchozím roce. Tyto výdaje činily 1,0 % HDP Královéhradeckého kraje oproti 2,0 % v celé ČR, kdy poprvé bylo dosaženo 2% hranice. Nejvyšší podíl výdajů na VaV na HDP kraje má dlouhodobě Jihomoravský kraj s 3,2 % v roce 2021, následuje hl. m. Praha s 2,8 % a Středočeský kraj s 2,3 %. Naproti tomu v Karlovarském kraji se podíl pohyboval jen kolem 0,2 %. Výdaje na VaV dosáhly v roce 2021 v České republice rekordní hodnoty 121,9 mld. Kč, ve srovnání s rokem 2020 došlo k 7,5% nárůstu. Mezi kraji byl nejvyšší meziroční nárůst zaznamenán v Olomouckém (o pětinu) a Plzeňském kraji (o 14,5 %) a naopak pokles nastal v krajích Karlovarském (o 11,7 %), Libereckém (o 2,4 %) a Ústeckém (o 1,5 %). Dlouhodobě nejdůležitějším centrem českého výzkumu a vývoje je nadále Praha, kde bylo

KOMENTÁŘ

v roce 2021 realizováno 38,9 % celkových výdajů v České republice, v částce 47,4 mld. Kč. S velkým odstupem za ní následovaly kraje Jihomoravský se 17,5 % a Středočeský s 12,9 %.

Graf 1 Výdaje na výzkum a vývoj podle krajů v roce 2021



Informační a komunikační technologie

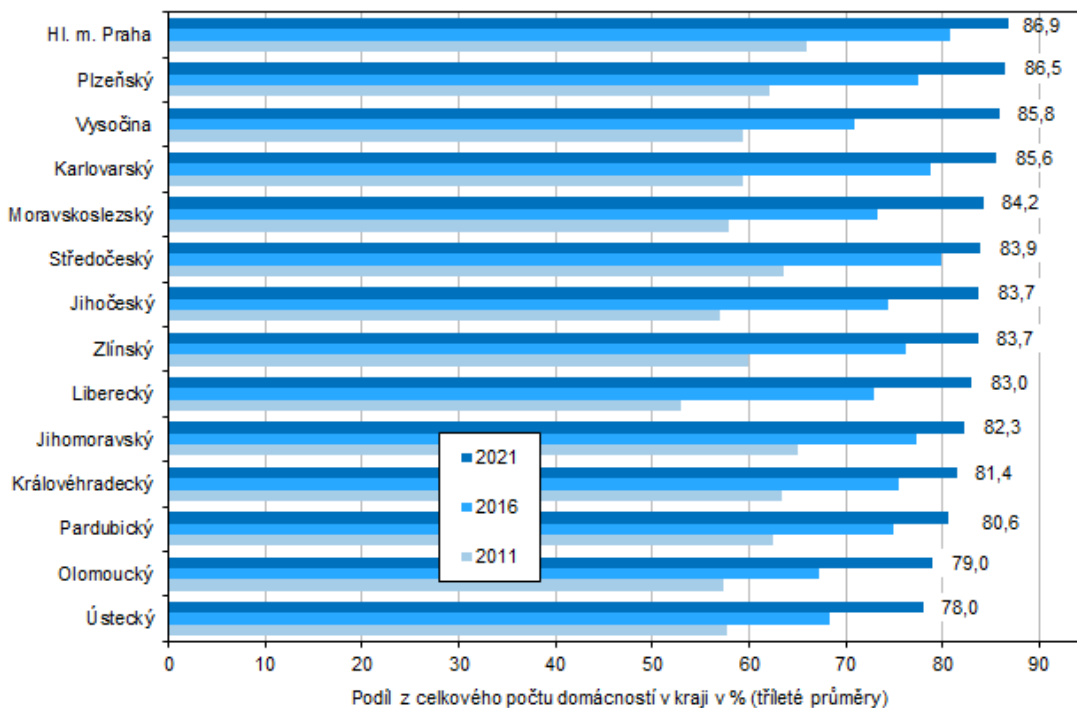
Činnostmi v oblasti ICT se v Královéhradeckém kraji zabývalo 7,4 tisíc zaměstnanců (fyzické osoby), z toho polovinu tvořili ICT specialisté a 47,8 % ICT technici. Na celkovém počtu 219,8 tisíc ICT odborníků v České republice se kraj podílel 3,4 %. Z hlediska krajů jsou nejvíce koncentrováni v hl. městě Praze (29,7 %), Jihomoravském (14,7 %) a Středočeském kraji (13,9 %).

Již 81,4 % domácností bylo v kraji v roce 2021 připojeno k internetu, zatímco před deseti lety to bylo jen 63,4 %. Meziroční nárůst proti roku 2020 činil 0,1 procentního bodu. Podle typu domácnosti byly k internetu připojeny všechny bezdětné domácnosti osob mladších 40 let, téměř všechny domácnosti s dětmi a necelá polovina domácností seniorů. V republikovém průměru dosáhl podíl domácností s připojením na internet 83,4 %, nejvíce v hl. městě Praze (86,9 %), nejméně v Ústeckém kraji (78,0 %).

Internet v Královéhradeckém kraji používalo 81,6 % osob starších 16 let a v České republice 82,8 %. Uživatelů internetu v posledních letech přibývá hlavně mezi seniory. Podíl osob nad 55 let, které se připojují k internetu, vzrostl na 59,0 %, což je shodná hodnota jako v republikovém průměru.

KOMENTÁŘ

Graf 2 Domácnosti s připojením k internetu podle krajů

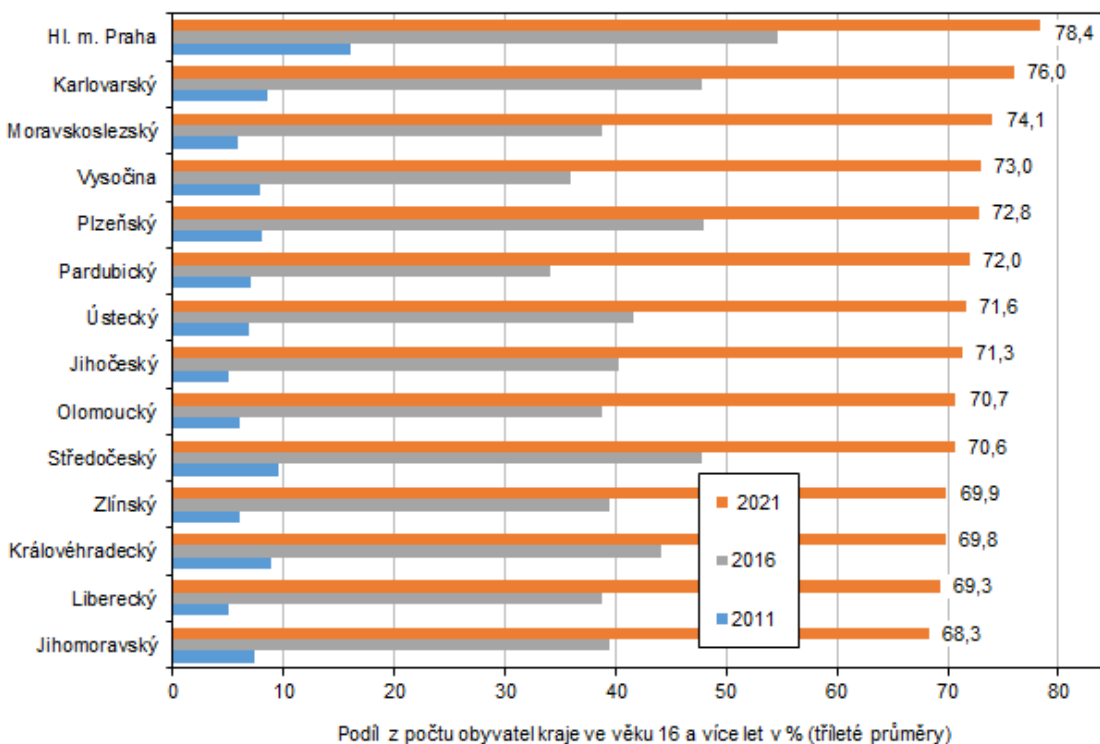


Rovněž roste podíl osob (z obyvatel ve věku 16 a více let), které používají internet na mobilním telefonu. V roce 2021 vzrostl v kraji podíl jednotlivců ve věku 16 a více let využívajících internet na mobilním telefonu na 69,8 %, tj. meziročně o 2,8 p. b. více, v roce 2011 to bylo jen 8,8 %. Mezi kraji to byl třetí nejnižší podíl. V České republice jej používalo 72,1 % osob ve věku 16 a více let, nejvíce v hlavním městě Praze (78,4 % uživatelů).

Internetové bankovníctví využívalo v Královéhradeckém kraji 69,3 % osob starších 16 let, což je meziroční zvýšení o 3,4 procentních bodů. Podíl uživatelů internetového bankovníctví rok od roku roste, v roce 2011 činil tento podíl 25,3 %, tj. nárůst za deset let o 44,0 p. b. Zvyšuje se rovněž podíl online nakupujících. Ještě v roce 2011 v e-shopech nakupovala (nákup v posledních 12 měsících) pouze necelá třetina obyvatel kraje ve věku 16 a více let, v roce 2021 to bylo již 61,6 %.

KOMENTÁŘ

Graf 3 Uživatelé internetu na mobilním telefonu ve věku 16 a více let podle krajů



Mnoho dalších informací najdete v aktualizované **sadě tabulek** s podrobnějším pohledem na oblast výzkumu, vývoje, informačních technologií a jejich využívání, který je možné získat z výkaznictví nebo z administrativních zdrojů dat. Kromě srovnání postavení jednotlivých krajů v aktuálním sledovaném roce je zde rovněž zobrazen vývoj v posledních letech.

[Výzkum a vývoj v mezikrajském srovnání - tabulky](#)

[Informační technologie v mezikrajském srovnání - tabulky](#)

Další informace o vědě a výzkumu a informačních technologiích v Královéhradeckém kraji jsou k dispozici v menu [Statistiky](#) (včetně grafů, kartogramů, komentářů a podrobné metodiky) na stránkách

https://www.czso.cz/csu/xh/veda_vyzkum-xh

https://www.czso.cz/csu/xh/informacni_spolecnost-xh

Kontakt:

Ing. Věra Varmužová

Krajská správa ČSÚ v Hradci Králové

tel.: 495 762 317

e-mail: vera.varmuzova@czso.cz