

**KOMENTÁŘ**

10. 11. 2022

## Dočasná pracovní neschopnost v Královéhradeckém kraji v 1. pololetí 2022

V Královéhradeckém kraji bylo v 1. pololetí 2022 průměrně nemocensky pojištěno 211 tisíc osob. Počet nově hlášených případů dočasné pracovní neschopnosti meziročně stoupl o 40 %. Průměrná doba trvání jedné pracovní neschopnosti se meziročně zkrátila o necelých 10 dnů, v porovnání s ostatními kraji byla nejnižší v ČR. Denně bylo v dočasné pracovní neschopnosti průměrně 13,1 tisíc osob.

V kraji bylo v první polovině roku 2022 průměrně nemocensky pojištěno 210 876 osob, meziročně se počet pojištěnců zvýšil o 10 704 osob, tj. o 5,3 %. V České republice se v 1. pololetí 2022 účastnilo nemocenského pojištění v průměru 4,7 milionů osob, kraj se na celkovém počtu nemocensky pojištěných v ČR podílel 4,5 %.

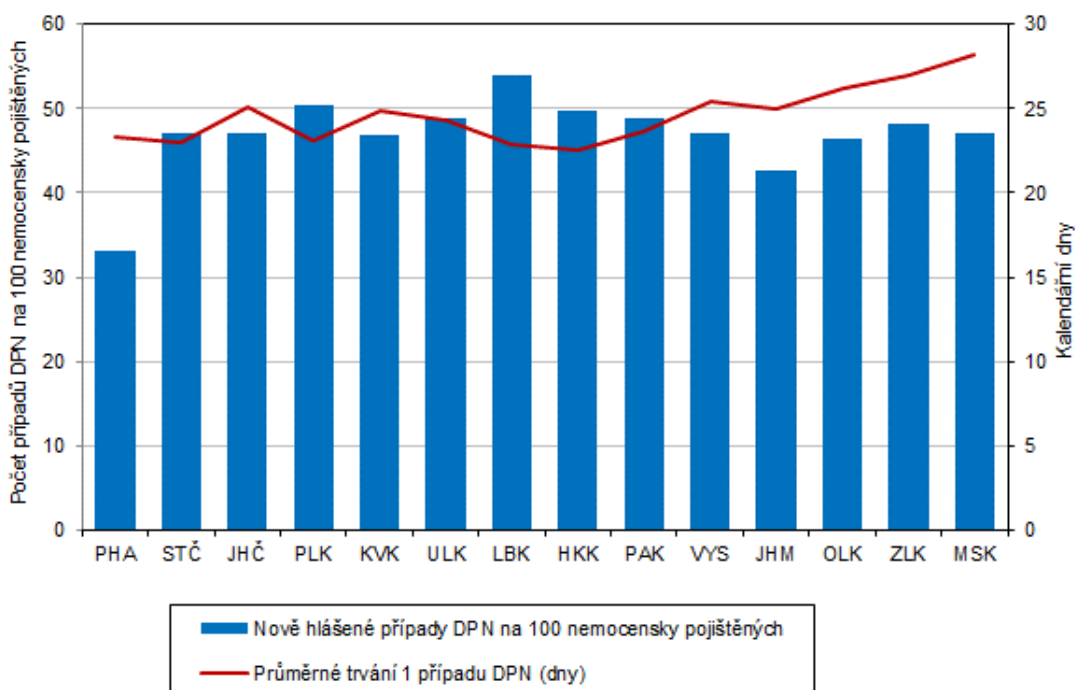
### Dočasná pracovní neschopnost pro nemoc a úraz v 1. pololetí 2022

ČR, kraje, okresy	Průměrný počet osob nemocensky pojištěných	Nově hlášené případy dočasné pracovní neschopnosti		Kalendářní dny dočasné pracovní neschopnosti	Průměrná doba trvání 1 případu dočasné pracovní neschopnosti (kalendářní dny)	Průměrné procento dočasné pracovní neschopnosti
		celkem	na 100 nemocensky pojištěných			
<b>Česká republika</b>	<b>4 719 876</b>	<b>2 053 926</b>	<b>43,52</b>	<b>50 387 135</b>	<b>24,5</b>	<b>5,898</b>
Hl. m. Praha	1 273 645	421 360	33,08	9 813 237	23,3	4,257
Středočeský	466 209	219 897	47,17	5 053 049	23,0	5,988
Jihočeský	231 219	108 818	47,06	2 733 375	25,1	6,531
Plzeňský	227 542	114 705	50,41	2 650 950	23,1	6,437
Karlovarský	80 185	37 595	46,89	933 938	24,8	6,435
Ústecký	271 704	132 873	48,90	3 226 818	24,3	6,561
Liberecký	151 025	81 523	53,98	1 860 480	22,8	6,806
<b>Královéhradecký</b>	<b>210 876</b>	<b>105 102</b>	<b>49,84</b>	<b>2 370 701</b>	<b>22,6</b>	<b>6,211</b>
<b>v tom okresy:</b>						
Hradec Králové	83 977	37 070	44,14	804 478	21,7	5,293
Jičín	26 592	13 764	51,76	333 530	24,2	6,930
Náchod	36 482	19 124	52,42	445 385	23,3	6,745
Rychnov n. Kněž.	27 324	17 212	62,99	351 842	20,4	7,114
Trutnov	36 501	17 932	49,13	435 466	24,3	6,591
Pardubický	196 664	96 244	48,94	2 281 184	23,7	6,409
Vysočina	177 238	83 591	47,16	2 126 702	25,4	6,629
Jihomoravský	519 636	221 250	42,58	5 523 723	25,0	5,873
Olomoucký	225 914	104 651	46,32	2 737 015	26,2	6,694
Zlínský	225 278	108 495	48,16	2 925 518	27,0	7,175
Moravskoslezský	462 742	217 822	47,07	6 150 445	28,2	7,343

## KOMENTÁŘ

**Během prvních šesti měsíců roku 2022 bylo nově hlášeno 105 102 případů dočasné pracovní neschopnosti**, v porovnání se stejným obdobím roku 2021 se počet nově hlášených případů zvýšil o 40,0 %, tj. o 30 tisíc případů. Pro nemoc bylo hlášeno 99 391 případů, tj. 94,6 %, pro pracovní úrazy bylo hlášeno 1 266 případů, tj. 1,2 %, nově hlášených 4 445 případů, tj. 4,2 %, bylo hlášeno pro ostatní úraz. Z hlediska meziokresního srovnání se na celkovém počtu nově hlášených případů dočasné pracovní neschopnosti nejvíce podílel okres Hradec Králové (více než jedna třetina všech nově hlášených případů), nejméně okres Jičín (13,1 % nově hlášených případů).

**Dočasná pracovní neschopnost (DPN) pro nemoc a úraz podle krajů v 1. pololetí 2022**

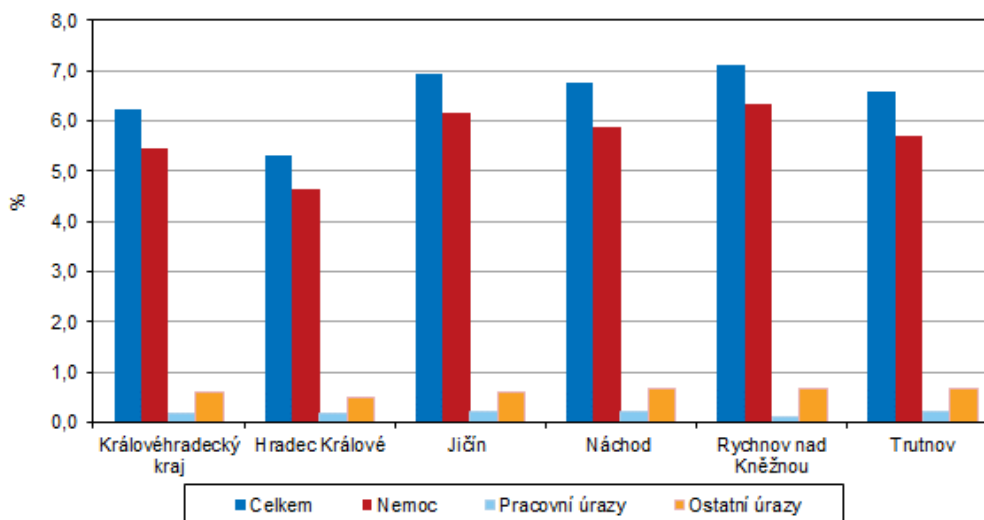


**Na sto nemocensky pojištěných v 1. pololetí 2022 připadlo v Královéhradeckém kraji 49,84 nově hlášených případů dočasné pracovní neschopnosti**, zatímco v 1. pololetí 2021 to bylo pouze 37,5 případů. Krajská hodnota překročila republikový průměr o více než šest případů, v porovnání s ostatními kraji byla třetí nejvyšší v ČR. Maximální hodnoty dosáhl tento relativní ukazatel nemocnosti v Libereckém kraji, kde bylo hlášeno 53,98 nových případů na 100 nemocensky pojištěných, naopak nejméně nově hlášených případů bylo ve sledovaném období evidováno v hl. m. Praze (33,08 případů). Mezi okresy kraje se celkový počet nově hlášených případů dočasné pracovní neschopnosti na sto pojištěných pohyboval v intervalu od 44,14 případů v okrese Hradec Králové až po 62,99 případů v okrese Rychnov nad Kněžnou.

## KOMENTÁŘ

Počet kalendářních dnů dočasné pracovní neschopnosti dosáhl v prvních šesti měsících roku 2022 v kraji hodnoty téměř 2,4 milionů, meziroční pokles činil 65,5 tisíc dnů, tj. 2,7 %. Kraj se na republikové hodnotě ukazatele podílel 4,7 %. **Průměrná doba trvání jednoho případu dočasné pracovní neschopnosti činila 22,6 dne**, meziročně se snížila o 9,9 dne. Krajská průměrná pracovní neschopnost byla v porovnání s ostatními kraji nejkratší v ČR, průměrná republiková doba trvání jedné pracovní neschopnosti byla o téměř 2 dny delší (24,5 dne). V Moravskoslezském kraji (poslední místo) trvala průměrná pracovní neschopnost o téměř 6 dnů déle než v kraji Královéhradeckém (28,2 dne). Při porovnání okresů kraje byla nejdelší průměrná doba trvání jedné dočasné pracovní neschopnosti v okrese Trutnov (24,3 dne), zatímco v okrese Rychnov nad Kněžnou to bylo v průměru o 4 dny méně (20,4 dne).

Průměrné procento dočasné pracovní neschopnosti v Královéhradeckém kraji a jeho okresech v 1. pololetí 2022



Průměrné procento dočasné pracovní neschopnosti udává, kolik osob ze 100 pojištěnců je průměrně každý den v pracovní neschopnosti pro nemoc či úraz. **V 1. pololetí 2022 dosáhlo průměrné procento dočasné pracovní neschopnosti hodnoty 6,211 %, zatímco ve stejném období předchozího roku činilo 6,724 %**. Z hlediska mezikrajského srovnání šlo o čtvrtou nejnižší hodnotu v ČR, nejnižší průměrné procento dočasné pracovní neschopnosti mělo hl. m. Praha (4,257 %), nejvyšší Moravskoslezský kraj (7,343 %). V okresech kraje se průměrné procento dočasné pracovní neschopnosti pohybovalo mezi 5,293 % v okrese Hradec Králové a 7,114 % v okrese Rychnov nad Kněžnou. Denně bylo v kraji v dočasné pracovní neschopnosti průměrně 13,1 tisíce osob, na celkovém počtu 278 382 osob, které byly denně v dočasné pracovní neschopnosti v ČR, se tak kraj podílel 4,7 %.

V kraji bylo v 1. pololetí 2022 průměrně evidováno také 5 986 nemocensky pojištěných osob samostatně výdělečně činných (OSVČ). Tyto osoby v průběhu sledovaného období nahlásily 561 případů pracovní neschopnosti, na 100 nemocensky pojištěných OSVČ tak připadlo 9,37 případů. Průměrná doba trvání 1 případu dočasné pracovní neschopnosti OSVČ dosáhla

## KOMENTÁŘ

74,84 dnů. Průměrné procento dočasné pracovní neschopnosti OSVČ činilo 3,874 %, v porovnání s ostatními kraji bylo páté nejvyšší.

*Poznámka:*

*Základní ukazatele statistiky dočasné pracovní neschopnosti pro nemoc a úraz jsou zpracované z administrativního zdroje Informačního systému České správy sociálního zabezpečení. Data o nově hlášených případech dočasné pracovní neschopnosti a související ukazatele jsou ČSÚ dále zpracovány v členění podle pohlaví pojištěnců a sídla zaměstnavatele. Rozlišení dle krajů a okresů vychází z údaje o sídle útvaru, který vede evidenci mezd u zaměstnavatele osoby, která je v pracovní neschopnosti.*

Více informací naleznete v publikaci [Pracovní neschopnost pro nemoc a úraz v České republice-1. pololetí 2022](#)

Další informace o dočasné pracovní neschopnosti v Královéhradeckém kraji jsou k dispozici v menu [Statistiky](#) v odkaze [Zdravotnictví, pracovní neschopnost](#)

**Kontakt:**

Mgr. Jana Bečvářová  
Krajská správa ČSÚ v Hradci Králové  
e-mail: [jana.becvarova@czso.cz](mailto:jana.becvarova@czso.cz)  
tel.: 495 762 322