

KOMENTÁŘ

10. 02. 2023

Podíl nezaměstnaných v lednu v Královéhradeckém kraji vzrostl

V lednu zaznamenaly úřady práce meziměsíční nárůst počtu uchazečů o zaměstnání o 4,8 % na 12 124 uchazečů, meziročně to bylo o 8,8 % více. Počet volných pracovních míst meziročně klesl o 9,2 % na 11 720 míst. Podíl nezaměstnaných osob se zvýšil na 3,28 % a v mezikrajském srovnání byl sedmý nejnižší.

Úřady práce Královéhradeckého kraje evidovaly k 31. 1. 2023 celkem 12 124 uchazečů o zaměstnání. Meziměsíčně se počet nezaměstnaných osob zvýšil o 4,8 %, tj. o 555 osob. Obdobný trend byl ve všech okresech kraje, nejvýraznější nárůst zaznamenaly okresy Náchod (o 6,7 %, tj. o 205 osob), Rychnov nad Kněžnou a Trutnov (shodně o 4,6 %, tj. o 48 osob, resp. 125 osob).

Ve srovnání s lednem 2022 se počet uchazečů o zaměstnání v kraji zvýšil o 8,8 %, tj. o 981 osob. Meziroční nárůst byl zaznamenán ve všech okresech kraje, největší navýšení bylo v okresech Náchod o 14,9 %, tj. o 422 osob, Trutnov o 7,4 %, tj. o 195 osob a Hradec Králové o 7,3 %, tj. o 246 osob. V okresech Rychnov nad Kněžnou a Jičín vzrostl počet uchazečů o 6,4 %, tj. o 65 osob, resp. o 4,1 %, tj. o 53 osob.

Uchazeči o zaměstnání a pracovní místa v evidenci úřadu práce k 31. 1. 2023

Pramen: MPSV ČR

	Uchazeči o zaměstnání v evidenci úřadu práce				Uchazeči na 1 pracovní místo v evidenci úřadu práce	Podíl nezaměstnaných osob ¹⁾ (%)		
	celkem	index 2023/2022	z toho dosažitelní	index 2023/2022		celkem	muži	ženy
Česká republika	283 059	106,0	258 751	105,7	1,0	3,89	3,60	4,19
Královéhradecký kraj	12 124	108,8	11 006	108,7	1,0	3,28	3,11	3,47
v tom okresy:								
Hradec Králové	3 607	107,3	3 164	107,2	0,8	3,18	3,01	3,35
Jičín	1 335	104,1	1 182	102,0	0,9	2,43	2,31	2,55
Náchod	3 258	114,9	3 033	114,2	1,7	4,55	4,40	4,71
Rychnov nad Kněžnou	1 084	106,4	1 007	107,5	0,5	2,06	1,70	2,44
Trutnov	2 840	107,4	2 620	108,1	1,8	3,66	3,55	3,79

¹⁾ podíl dosažitelných uchazečů o zaměstnání ve věku 15 až 64 let na počtu obyvatel ve věku 15 až 64 let

V Královéhradeckém kraji mezi uchazeči o zaměstnání v lednu převažovaly ženy, které se na celkovém počtu uchazečů podílely 51,6 %. V meziročním srovnání se počet žen hledajících práci navýšil o 748 osob, tj. o 13,6 %, na 6 256 žen. Počet nezaměstnaných mužů meziročně stoupl o 233 osob, tj. o 4,1 %, na 5 868 mužů. Z celkového počtu uchazečů o zaměstnání představovali absolventi škol a mladiství 5,0 % a lidé se zdravotním postižením 15,4 %. Ze statistických údajů vyplývá, že během ledna bylo na úřadech práce Královéhradeckého kraje nově hlášeno celkem 2 419 uchazečů o zaměstnání, nejvíce v okresech Hradec Králové

KOMENTÁŘ

a Náchod (729, resp. 606 osob). Noví uchazeči o zaměstnání tvořili pětinu z celkového počtu uchazečů v kraji. Celkem 1 864 uchazečům byla v lednu evidence ukončena, případně z ní byli vyřazeni.

Dosažitelní uchazeči o zaměstnání, tedy ti, kteří mohli bezprostředně nastoupit do zaměstnání při nabídce vhodného pracovního místa, **tvořili 90,8 % z celkového počtu nezaměstnaných osob**.

Uchazeči o zaměstnání v evidenci úřadu práce ke konci sledovaného měsíce

Pramen: MPSV ČR

	2022												2023
	leden	únor	březen	duben	květen	červen	červenec	srpen	září	říjen	listopad	prosinec	leden
Královéhradecký kraj	11 143	10 862	10 483	9 984	9 584	9 396	9 918	10 447	10 697	10 691	10 944	11 569	12 124
Hradec Králové	3 361	3 259	3 111	2 940	2 831	2 832	3 010	3 215	3 206	3 303	3 320	3 466	3 607
Jičín	1 282	1 238	1 156	1 092	1 066	1 049	1 106	1 195	1 262	1 197	1 243	1 299	1 335
Náchod	2 836	2 796	2 701	2 570	2 417	2 350	2 456	2 552	2 651	2 698	2 795	3 053	3 258
Rychnov n. Kn.	1 019	996	963	920	913	900	958	1 004	1 006	991	1 000	1 036	1 084
Trutnov	2 645	2 573	2 552	2 462	2 357	2 265	2 388	2 481	2 572	2 502	2 586	2 715	2 840

Podíl nezaměstnaných osob¹⁾

Pramen: MPSV ČR

v %

	2022												2023
	leden	únor	březen	duben	květen	červen	červenec	srpen	září	říjen	listopad	prosinec	leden
Královéhradecký kraj	2,97	2,88	2,76	2,65	2,53	2,47	2,63	2,79	2,85	2,84	2,91	3,10	3,28
Hradec Králové	2,92	2,83	2,68	2,53	2,42	2,41	2,60	2,80	2,77	2,85	2,87	3,01	3,18
Jičín	2,32	2,23	2,03	1,93	1,89	1,84	1,96	2,14	2,25	2,14	2,21	2,35	2,43
Náchod	3,93	3,87	3,72	3,56	3,33	3,22	3,39	3,53	3,67	3,75	3,89	4,27	4,55
Rychnov n. Kn.	1,89	1,82	1,75	1,68	1,68	1,63	1,77	1,84	1,86	1,81	1,83	1,93	2,06
Trutnov	3,33	3,22	3,16	3,10	2,95	2,85	3,03	3,16	3,28	3,16	3,26	3,47	3,66

¹⁾ podíl dosažitelných uchazečů o zaměstnání ve věku 15 až 64 let na počtu obyvatel ve věku 15 až 64 let

Pracovní místa v evidenci úřadu práce ke konci sledovaného měsíce

Pramen: MPSV ČR

	2022												2023
	leden	únor	březen	duben	květen	červen	červenec	srpen	září	říjen	listopad	prosinec	leden
Královéhradecký kraj	12 910	13 069	12 985	12 853	12 790	12 604	12 538	12 445	12 428	11 968	11 877	11 582	11 720
Hradec Králové	4 864	4 912	5 027	4 974	5 065	4 853	4 850	4 960	5 017	4 714	4 718	4 623	4 769
Jičín	1 610	1 804	1 499	1 505	1 451	1 494	1 424	1 491	1 515	1 455	1 469	1 404	1 493
Náchod	2 414	2 381	2 344	2 233	2 204	2 199	2 216	2 005	2 074	2 100	2 079	1 929	1 890
Rychnov n. Kn.	2 172	2 114	2 049	2 001	2 027	1 968	2 066	1 911	1 861	1 857	1 873	1 929	1 973
Trutnov	1 850	1 858	2 066	2 140	2 043	2 090	1 982	2 078	1 961	1 842	1 738	1 697	1 595

Nárok na čerpání podpory v nezaměstnanosti mělo 4 625 uchazečů evidovaných na úřadech práce, tj. 38,1 % z jejich celkového počtu. Jejich průměrná výše činila 9 385 Kč, tj. o 426 Kč pod republikovým průměrem. Celkem 29,5 % uchazečů mělo přiznanou podporu v nezaměstnanosti do 5,5 tis. Kč, naopak více než 10,5 tis. Kč pobíralo měsíčně 35,9 % uchazečů. V rámci kraje byl nejvyšší průměrný nárok na podporu v nezaměstnanosti vyplácen v okrese Hradec Králové (10 039 Kč) a nejnižší v okrese Jičín (8 794 Kč). Mezi uchazeči o zaměstnání převažovaly ke konci ledna osoby ve věku 55–59 let, které se na celkovém počtu podílely 14,0 %. Nejméně osob, které v lednu evidovaly úřady práce, bylo

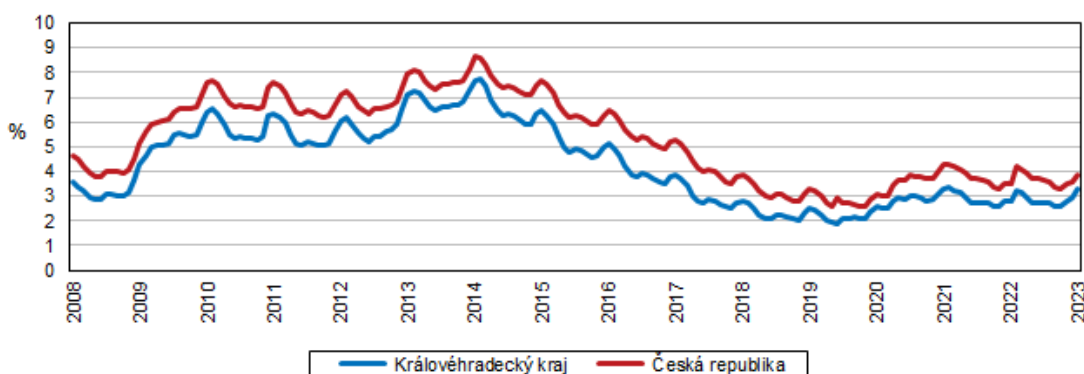
KOMENTÁŘ

ve věkové kategorii do 19 let (4,9 %). Průměrný věk uchazečů o zaměstnání byl v Královéhradeckém kraji 42,5 let. Podle vzdělanostní struktury bylo mezi uchazeči o zaměstnání nejvíce osob s výučním listem, a to celkem 4 279 osob, tj. 35,3 %. Naopak nejméně bylo vysokoškolsky vzdělaných (869 uchazečů, tj. 7,2 %).

Podíl nezaměstnaných osob v Královéhradeckém kraji meziměsíčně vzrostl o 0,18 p. b. a dosáhl hodnoty 3,28 %. Ve srovnání s průměrem celé ČR byl o 0,61 procentního bodu nižší. Z genderového pohledu tento ukazatel zaznamenal vyšší nezaměstnanost u žen než u mužů, podíl nezaměstnaných žen měl hodnotu 3,47 % a u mužů 3,11 %.

Podíl nezaměstnaných osob v Královéhradeckém kraji a ČR

Pramen: MPSV ČR



V mezikrajském srovnání patří Královéhradecký kraj dlouhodobě mezi regiony s nižší nezaměstnaností. V lednu se kraj umístil na 7. místě a dlouhodobě zůstává podíl nezaměstnaných osob pod celorepublikovým průměrem. Nejnižší podíl nezaměstnaných osob byl zaznamenán ve Zlínském kraji (3,06 %). Druhá a třetí nejnižší nezaměstnanost byla v hl. městě Praze a Pardubickém kraji (shodně 3,09 %). Naopak nejvyšší podíl nezaměstnaných vykazovaly kraje Ústecký (5,76 %) a Moravskoslezský (5,23 %), třetí nejvyšší nezaměstnanost byla evidována v Jihomoravském kraji (4,57 %).

Z pohledu okresů Královéhradeckého kraje dosáhly nejvyššího podílu nezaměstnaných okresy Náchod (4,55 %) a Trutnov (3,66 %). Okres Rychnov nad Kněžnou se dlouhodobě řadí mezi okresy s nejnižší nezaměstnaností v rámci kraje i celé České republiky, kde s podílem 2,06 % měl čtvrtou nejnižší nezaměstnanost ze všech 77 okresů v republice (vč. hl. města Prahy). Osmé místo patřilo s podílem 2,43 % okresu Jičín a 22. příčka okresu Hradec Králové (3,18 %). Nejnižší podíl nezaměstnaných ze všech okresů byl v okrese Praha-východ (1,55 %).

Nabídka volných pracovních míst na konci ledna v Královéhradeckém kraji představovala **11 720 míst**, meziměsíčně se jejich počet zvýšil o 138 pracovních míst, tj. o 1,2 %. Při porovnání s lednem 2022 se jejich počet snížil o 1 190 míst, tj. o 9,2 %. Z celkového úhrnu

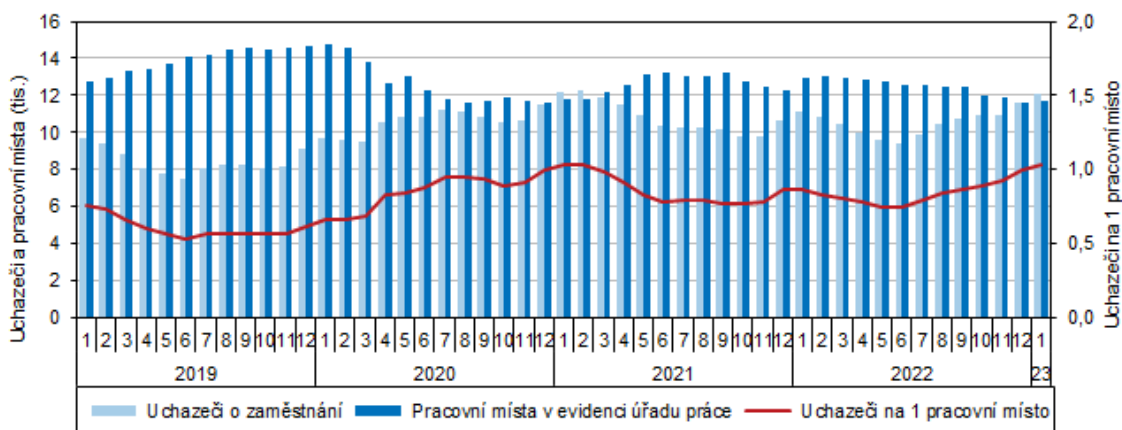
KOMENTÁŘ

bylo 19,0 % míst určeno pro absolventy a mladistvé a 4,5 % míst pro osoby se zdravotním postižením.

Na jedno volné pracovní místo v evidenci úřadu práce připadal k 31. lednu v Královéhradeckém kraji 1 uchazeč, tj. shodně jako v České republice. Nejprůzračnější situace byla v okrese Rychnov nad Kněžnou, kde na 1 uchazeče připadla dvě volná pracovní místa. Naopak v okresech Trutnov a Náchod se o jedno pracovní místo ucházelo 1,8, resp. 1,7 uchazeče.

Uchazeči o zaměstnání a pracovní místa v Královéhradeckém kraji (stav ke konci měsíce)

Pramen: MPSV ČR



V průběhu ledna bylo na úřadech práce v kraji **nově hlášeno celkem 1 310 pracovních míst**, nejvíce jich nově přibýlo v nejlidnatějším okrese Hradec Králové, a to 520 míst, tj. 39,7 % z celkového počtu v kraji. Naopak nejméně jich bylo nově evidováno v okrese Jičín (138 míst, tj. 10,5 % z celkového počtu).

Více informací naleznete ve [statistikách nezaměstnanosti na stránkách MPSV](#).

Další informace o nezaměstnanosti v Královéhradeckém kraji jsou k dispozici v odkaze [Statistiky/zaměstnanost, nezaměstnanost](#).

Kontakt:

Ing. Věra Varmužová
Krajská správa ČSÚ v Hradci Králové
e-mail: vera.varmuzova@czso.cz
tel.: 495 762 317