

KOMENTÁŘ

13. 04. 2023

Podíl nezaměstnaných v březnu v Královéhradeckém kraji klesl

V březnu zaznamenaly úřady práce meziměsíční pokles počtu uchazečů o zaměstnání o 3,0 % na 11 880 uchazečů, meziročně to bylo o 13,3 % více. Počet volných pracovních míst meziročně klesl o 9,1 % na 11 805 míst. Podíl nezaměstnaných osob činil 3,19 % a v mezikrajském srovnání byl sedmý nejnižší.

Úřady práce Královéhradeckého kraje evidovaly k 31. 3. 2023 celkem 11 880 uchazečů o zaměstnání. Meziměsíčně jejich počet klesl o 3,0 %, tj. o 366 osob. Podobný trend byl zřejmý ve všech okresech kraje s výjimkou okresu Trutnov, kde došlo k nárůstu (o 1,3 %, tj. o 38 osob). V porovnání s minulým měsícem zaznamenaly nejvýraznější pokles počtu uchazečů o zaměstnání okresy Jičín (o 6,2 %, tj. o 81 osob) a Náchod (o 4,7 %, tj. o 156 osob).

Ve srovnání s březnem 2022 se počet uchazečů o zaměstnání v kraji zvýšil o 13,3 %, tj. o 1 397 osob. **Meziroční nárůst byl zaznamenán ve všech okresech kraje**, nejvíce v okresech Náchod o 16,2 %, tj. o 438 osob, Trutnov o 13,9 %, tj. o 355 osob a Hradec Králové o 13,7 %, tj. o 426 osob. V okresech Rychnov nad Kněžnou a Jičín vzrostl počet uchazečů o 12,1 %, tj. o 117 osob, resp. o 5,3 %, tj. o 61 osob.

Uchazeči o zaměstnání a pracovní místa v evidenci úřadu práce k 31. 3. 2023

Pramen: MPSV ČR

	Uchazeči o zaměstnání v evidenci úřadu práce				Uchazeči na 1 pracovní místo v evidenci úřadu práce	Podíl nezaměstnaných osob ¹⁾ (%)		
	celkem	index 2023/2022	z toho dosažitelní	index 2023/2022		celkem	muži	ženy
Česká republika	273 478	108,1	248 559	108,3	1,0	3,73	3,37	4,11
Královéhradecký kraj	11 880	113,3	10 695	113,7	1,0	3,19	2,95	3,44
v tom okresy:								
Hradec Králové	3 537	113,7	3 068	113,2	0,7	3,08	2,90	3,27
Jičín	1 217	105,3	1 057	104,4	0,8	2,17	2,02	2,33
Náchod	3 139	116,2	2 910	115,8	1,8	4,37	4,05	4,70
Rychnov nad Kněžnou	1 080	112,1	991	113,8	0,6	2,02	1,67	2,41
Trutnov	2 907	113,9	2 669	115,9	1,8	3,73	3,52	3,95

¹⁾ podíl dosažitelných uchazečů o zaměstnání ve věku 15 až 64 let na počtu obyvatel ve věku 15 až 64 let

V Královéhradeckém kraji převažovaly mezi uchazeči o zaměstnání v březnu ženy, které se na celkovém počtu uchazečů podílely 52,6 %. V meziročním srovnání se počet žen hledajících práci navýšil o 929 osob, tj. o 17,5 %, na 6 244 žen. Počet nezaměstnaných mužů meziročně stoupl o 468 osob, tj. o 9,1 %, na 5 636 mužů. Z celkového počtu uchazečů o zaměstnání představovali absolventi škol a mladiství 4,7 % a zhruba každý šestý uchazeč na úřadech práce v kraji patří mezi osoby se zdravotním postižením.

KOMENTÁŘ

Ze statistických údajů vyplývá, že během března bylo na úřadech práce Královéhradeckého kraje **nově hlášeno celkem 1 621 uchazečů o zaměstnání**, nejvíce v okresech Hradec Králové a Trutnov (488, resp. 399 osob). Noví uchazeči o zaměstnání tvořili necelou sedminu z celkového počtu uchazečů v kraji. Evidence skončila pro 1 987 osob, z toho pro 241 z důvodu nesplnění součinnosti s úřady práce.

Dosažitelní uchazeči o zaměstnání, tedy ti, kteří mohli bezprostředně nastoupit do zaměstnání při nabídce vhodného pracovního místa, **tvořili 90,0 % z celkového počtu nezaměstnaných osob**.

Uchazeči o zaměstnání v evidenci úřadu práce ke konci sledovaného měsíce

Pramen: MPSV ČR

	2022										2023		
	březen	duben	květen	červen	červenec	srpen	září	říjen	listopad	prosinec	leden	únor	březen
Královéhradecký kraj	10 483	9 984	9 584	9 396	9 918	10 447	10 697	10 691	10 944	11 569	12 124	12 246	11 880
Hradec Králové	3 111	2 940	2 831	2 832	3 010	3 215	3 206	3 303	3 320	3 466	3 607	3 664	3 537
Jičín	1 156	1 092	1 066	1 049	1 106	1 195	1 262	1 197	1 243	1 299	1 335	1 298	1 217
Náchod	2 701	2 570	2 417	2 350	2 456	2 552	2 651	2 698	2 795	3 053	3 258	3 295	3 139
Rychnov n. Kn.	963	920	913	900	958	1 004	1 006	991	1 000	1 036	1 084	1 120	1 080
Trutnov	2 552	2 462	2 357	2 265	2 388	2 481	2 572	2 502	2 586	2 715	2 840	2 869	2 907

Podíl nezaměstnaných osob^{*)}

Pramen: MPSV ČR

v %

	2022										2023		
	březen	duben	květen	červen	červenec	srpen	září	říjen	listopad	prosinec	leden	únor	březen
Královéhradecký kraj	2,76	2,65	2,53	2,47	2,63	2,79	2,85	2,84	2,91	3,10	3,28	3,32	3,19
Hradec Králové	2,68	2,53	2,42	2,41	2,60	2,80	2,77	2,85	2,87	3,01	3,18	3,23	3,08
Jičín	2,03	1,93	1,89	1,84	1,96	2,14	2,25	2,14	2,21	2,35	2,43	2,36	2,17
Náchod	3,72	3,56	3,33	3,22	3,39	3,53	3,67	3,75	3,89	4,27	4,55	4,61	4,37
Rychnov n. Kn.	1,75	1,68	1,68	1,63	1,77	1,84	1,86	1,81	1,83	1,93	2,06	2,13	2,02
Trutnov	3,16	3,10	2,95	2,85	3,03	3,16	3,28	3,16	3,26	3,47	3,66	3,69	3,73

^{*)} podíl dosažitelných uchazečů o zaměstnání ve věku 15 až 64 let na počtu obyvatel ve věku 15 až 64 let

Pracovní místa v evidenci úřadu práce ke konci sledovaného měsíce

Pramen: MPSV ČR

	2022										2023		
	březen	duben	květen	červen	červenec	srpen	září	říjen	listopad	prosinec	leden	únor	březen
Královéhradecký kraj	12 985	12 853	12 790	12 604	12 538	12 445	12 428	11 968	11 877	11 582	11 720	11 811	11 805
Hradec Králové	5 027	4 974	5 065	4 853	4 850	4 960	5 017	4 714	4 718	4 623	4 769	4 791	4 906
Jičín	1 499	1 505	1 451	1 494	1 424	1 491	1 515	1 455	1 469	1 404	1 493	1 520	1 523
Náchod	2 344	2 233	2 204	2 199	2 216	2 005	2 074	2 100	2 079	1 929	1 890	1 842	1 760
Rychnov n. Kn.	2 049	2 001	2 027	1 968	2 066	1 911	1 861	1 857	1 873	1 929	1 973	2 031	1 963
Trutnov	2 066	2 140	2 043	2 090	1 982	2 078	1 961	1 842	1 738	1 697	1 595	1 627	1 653

Nárok na čerpání podpory v nezaměstnanosti mělo 4 298 uchazečů evidovaných na úřadech práce, tj. 36,2 % z celkového počtu. Její průměrná výše činila 9 285 Kč, tj. o 452 Kč pod republikovým průměrem. Celkem 29,3 % uchazečů mělo přiznanou podporu v nezaměstnanosti do 5,5 tis. Kč, naopak více než 10,5 tis. Kč pobíralo měsíčně 34,6 % uchazečů. V rámci kraje byl nejvyšší průměrný nárok na podporu v nezaměstnanosti vyplácen v okrese Hradec Králové (9 808 Kč) a nejnižší v okrese Trutnov (8 943 Kč).

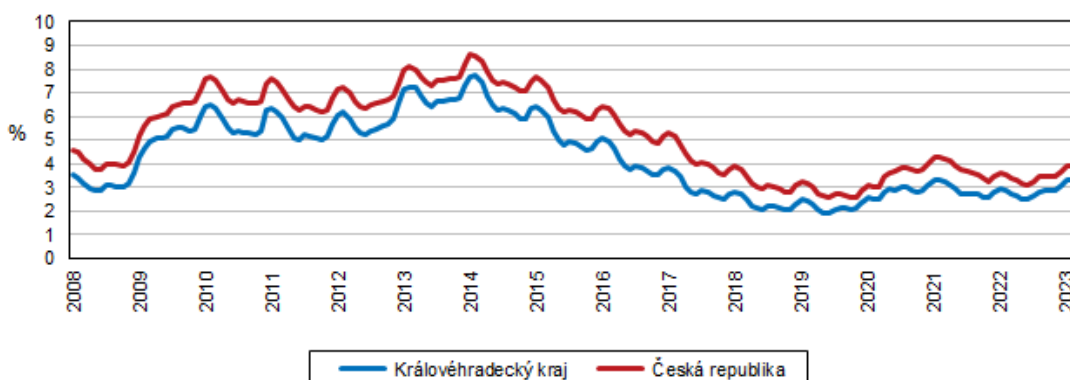
KOMENTÁŘ

Mezi uchazeči o zaměstnání převažovaly ke konci března osoby ve věku 55–59 let, které se na celkovém počtu podílely 14,2 %. Nejméně osob, které v březnu evidovaly úřady práce, bylo ve věkové kategorii do 19 let (4,6 %). Průměrný věk uchazečů o zaměstnání byl v Královéhradeckém kraji 42,6 let. Podle vzdělanostní struktury bylo mezi uchazeči o zaměstnání nejvíce osob s výučním listem, a to celkem 4 129 osob, tj. 34,8 %. Naopak nejméně bylo vysokoškolsky vzdělaných (852 uchazečů, tj. 7,2 %).

Podíl nezaměstnaných osob v Královéhradeckém kraji meziměsíčně klesl o 0,13 p. b. a dosáhl hodnoty 3,19 %. Ve srovnání s průměrem celé ČR byl o 0,55 procentního bodu nižší. Oproti konci března 2022 evidujeme nárůst nezaměstnanosti o 0,43 p. b. Z genderového pohledu tento ukazatel zaznamenal vyšší nezaměstnanost u žen než u mužů, podíl nezaměstnaných žen měl hodnotu 3,44 % a u mužů 2,95 %.

Podíl nezaměstnaných osob v Královéhradeckém kraji a ČR

Pramen: MPSV ČR



V mezikrajském srovnání patří Královéhradecký kraj dlouhodobě mezi regiony s nižší nezaměstnaností. V březnu se kraj umístil na 7. místě a dlouhodobě zůstává podíl nezaměstnaných osob pod celorepublikovým průměrem. Nejnižší podíl nezaměstnaných osob byl zaznamenán ve Zlínském kraji (2,86 %). Druhá nejnižší nezaměstnanost byla v Plzeňském kraji (2,88 %), třetí v Pardubickém kraji (2,93 %). Naopak nejvyšší podíl nezaměstnaných vykazovaly kraje Ústecký (5,68 %) a Moravskoslezský (5,06 %), třetí nejvyšší nezaměstnanost byla evidována v Jihomoravském kraji (4,36 %).

Z pohledu okresů Královéhradeckého kraje dosáhly nejvyššího podílu nezaměstnaných okresy Náchod (4,37 %) a Trutnov (3,73 %). Okres Rychnov nad Kněžnou se dlouhodobě řadí mezi okresy s nejnižší nezaměstnaností v rámci kraje i celé České republiky, kde s podílem 2,02 % měl pátou nejnižší nezaměstnanost ze všech 77 okresů v republice (vč. hl. města Prahy). Osmé místo patřilo s podílem 2,17 % okresu Jičín a 30. příčka okresu Hradec Králové (3,08 %). Nejnižší podíl nezaměstnaných ze všech okresů byl v okrese Praha-východ (1,56 %).

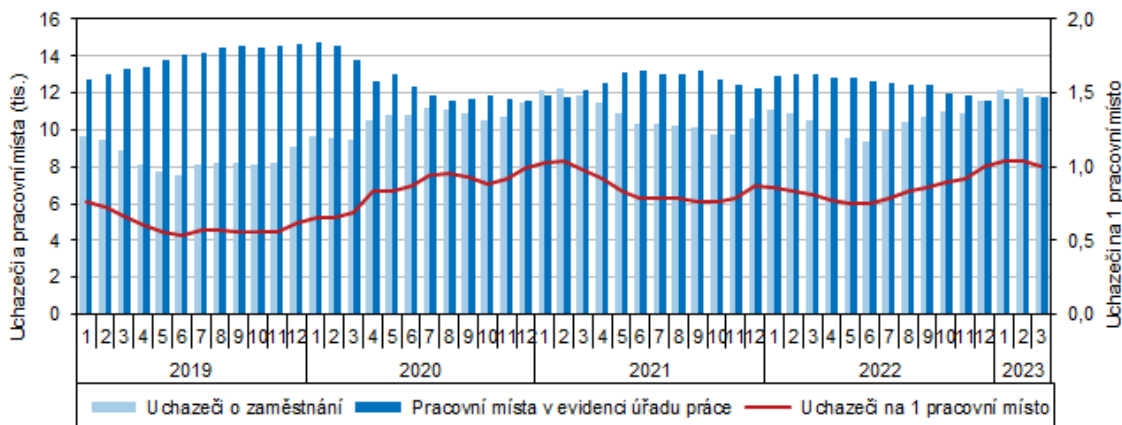
KOMENTÁŘ

Nabídka volných pracovních míst na konci března v Královéhradeckém kraji představovala **11 805 míst**. Ve srovnání s předchozím měsícem poklesl počet pracovních míst v evidenci úřadu práce o 6 míst, tj. o 0,1 %, oproti březnu předchozího roku o 1 180 míst, tj. o 9,1 %. Z celkového úhrnu bylo 19,9 % míst určeno pro absolventy a mladistvé a 4,1 % míst pro osoby se zdravotním postižením.

Na jedno volné pracovní místo v evidenci úřadu práce připadal k 31. březnu v Královéhradeckém kraji 1 uchazeč, tj. shodně jako v průměru za Českou republiku. Nejpriznivější poměr mezi uchazeči a pracovními místy byl v okrese Rychnov nad Kněžnou, kde na jednoho uchazeče připadala téměř dvě volná pracovní místa. Naopak v okresech Trutnov a Náchod se o jedno pracovní místo ucházelo shodně 1,8 uchazeče.

Uchazeči o zaměstnání a pracovní místa v Královéhradeckém kraji (stav ke konci měsíce)

Pramen: MPSV ČR



V průběhu března bylo na úřadech práce v kraji **nově hlášeno celkem 981 volných pracovních míst**, nejvíce jich nově přibylo v nejlidnatějším okrese Hradec Králové, a to 408 míst, tj. 41,6 % z celkového počtu v kraji. Naopak nejméně jich bylo nově evidováno v okrese Rychnov nad Kněžnou (108 míst, tj. 11,0 % z celkového počtu).

Více informací naleznete ve [statistikách nezaměstnanosti na stránkách MPSV](#).

Další informace o nezaměstnanosti v Královéhradeckém kraji jsou k dispozici v odkaze [Statistiky/zaměstnanost, nezaměstnanost](#).

Kontakt:

Ing. Věra Varmužová
Krajská správa ČSÚ v Hradci Králové
e-mail: vera.varmuzova@czso.cz
tel.: 495 762 317