

KOMENTÁŘ

14. 12. 2023

Podíl nezaměstnaných v listopadu v Královéhradeckém kraji mírně stoupl

V listopadu zaznamenaly úřady práce meziměsíční nárůst počtu uchazečů o zaměstnání o 1,4 % na 11 336 uchazečů, meziročně to bylo o 3,6 % více. Počet volných pracovních míst meziročně klesl o 9,2 % na 10 783 míst. Podíl nezaměstnaných osob činil 2,98 % a v mezikrajském srovnání byl sedmý nejnižší.

Úřady práce Královéhradeckého kraje evidovaly k 30. 11. 2023 celkem 11 336 uchazečů o zaměstnání, tj. o 1,4 % (o 161 osob) více než na konci minulého měsíce. Podobně tomu bylo v meziměsíčním srovnání ve všech okresech kraje, kromě okresu Jičín, kde počet uchazečů stagnoval. Nejvýraznější nárůst počtu uchazečů o zaměstnání zaznamenal okres Náchod (o 2,7 %, tj. o 72 osob).

Oproti stavu ke konci listopadu 2022 se počet uchazečů o zaměstnání v kraji zvýšil o 3,6 %, tj. o 392 osob. Meziroční nárůst byl zaznamenán ve třech okresech kraje, nejvýrazněji vzrostl v okrese Rychnov nad Kněžnou (o 15,0 %, tj. o 150 osob). V okresech Hradec Králové a Trutnov se počet uchazečů zvýšil o 6,5 %, tj. o 215 osob, resp. o 6,3 %, tj. o 162 osob. V okresech Jičín a Náchod evidujeme pokles počtu uchazečů o 5,2 %, tj. o 65 osob, resp. o 2,5 %, tj. o 70 osob.

Uchazeči o zaměstnání a pracovní místa v evidenci úřadu práce k 30. 11. 2023

Zdroj: MPSV ČR

	Uchazeči o zaměstnání v evidenci úřadu práce				Uchazeči na 1 pracovní místo v evidenci úřadu práce	Podíl nezaměstnaných osob ¹⁾ (%)		
	celkem	index 2023/2022	z toho dosažitelní	index 2023/2022		celkem	muži	ženy
Česká republika	263 226	102,3	239 584	102,9	0,9	3,49	3,09	3,90
Královéhradecký kraj	11 336	103,6	10 240	105,0	1,1	2,98	2,58	3,38
v tom okresy:								
Hradec Králové	3 535	106,5	3 091	108,3	0,8	3,01	2,65	3,37
Jičín	1 178	94,8	1 052	97,6	0,8	2,11	1,77	2,47
Náchod	2 725	97,5	2 501	96,5	1,7	3,67	3,27	4,09
Rychnov nad Kněžnou	1 150	115,0	1 063	118,4	0,6	2,12	1,73	2,53
Trutnov	2 748	106,3	2 533	108,8	1,9	3,47	3,01	3,96

¹⁾ podíl dosažitelných uchazečů o zaměstnání ve věku 15 až 64 let na počtu obyvatel ve věku 15 až 64 let

V listopadu převažovaly v Královéhradeckém kraji mezi uchazeči o zaměstnání ženy, které se na celkovém počtu uchazečů podílely 55,4 %. V meziročním srovnání se počet žen hledajících práci zvýšil o 271 osob, tj. o 4,5 %, na 6 285 žen. Počet nezaměstnaných mužů se meziročně zvýšil o 121 osob, tj. o 2,5 %, na 5 051 mužů. Z celkového počtu uchazečů o zaměstnání představovali absolventi škol a mladiství 7,1 %, jejich počet se meziročně zvýšil o 21,1 %.

KOMENTÁŘ

Zhruba každý šestý uchazeč na úřadech práce v kraji patřil mezi osoby se zdravotním postižením.

Ze statistických údajů vyplývá, že během listopadu bylo na úřadech práce Královéhradeckého kraje **nově hlášeno celkem 1 880 uchazečů o zaměstnání**, nejvíce v okresech Hradec Králové a Náchod (521, resp. 452 osob). Noví uchazeči o zaměstnání tvořili šestinu z celkového počtu uchazečů v kraji. V listopadu skončila evidence pro 1 719 osob, z toho pro 231 osob z důvodu nesplnění součinnosti s úřady práce.

Dosažitelní uchazeči o zaměstnání, tedy ti, kteří mohli bezprostředně nastoupit do zaměstnání při nabídce vhodného pracovního místa, **tvořili 90,3 % z celkového počtu nezaměstnaných osob**.

Uchazeči o zaměstnání v evidenci úřadu práce ke konci sledovaného měsíce

Zdroj: MPSV ČR

	2022		2023										
	listopad	prosinec	leden	únor	březen	duben	květen	červen	červenec	srpen	září	říjen	listopad
Královéhradecký kraj	10 944	11 569	12 124	12 246	11 880	11 291	10 842	10 641	11 090	11 194	11 354	11 175	11 336
Hradec Králové	3 320	3 466	3 607	3 664	3 537	3 440	3 328	3 335	3 472	3 526	3 547	3 512	3 535
Jičín	1 243	1 299	1 335	1 298	1 217	1 115	1 083	1 038	1 103	1 146	1 178	1 179	1 178
Náchod	2 795	3 053	3 258	3 295	3 139	2 958	2 784	2 691	2 742	2 721	2 700	2 653	2 725
Rychnov n. Kn.	1 000	1 036	1 084	1 120	1 080	1 005	996	970	1 062	1 079	1 183	1 131	1 150
Trutnov	2 586	2 715	2 840	2 869	2 907	2 773	2 651	2 607	2 711	2 722	2 746	2 700	2 748

Podíl nezaměstnaných osob¹⁾

Zdroj: MPSV ČR

v %

	2022		2023										
	listopad	prosinec	leden	únor	březen	duben	květen	červen	červenec	srpen	září	říjen	listopad
Královéhradecký kraj	2,91	3,10	3,28	3,32	3,19	3,02	2,90	2,85	3,00	3,04	3,08	2,94	2,98
Hradec Králové	2,87	3,01	3,18	3,23	3,08	3,00	2,92	2,93	3,08	3,15	3,15	3,00	3,01
Jičín	2,21	2,35	2,43	2,36	2,17	1,98	1,90	1,85	1,98	2,10	2,15	2,12	2,11
Náchod	3,89	4,27	4,55	4,61	4,37	4,11	3,85	3,73	3,84	3,81	3,76	3,58	3,67
Rychnov n. Kn.	1,83	1,93	2,06	2,13	2,02	1,87	1,86	1,79	2,00	2,06	2,24	2,07	2,12
Trutnov	3,26	3,47	3,66	3,69	3,73	3,54	3,36	3,32	3,47	3,49	3,54	3,41	3,47

¹⁾ podíl dosažitelných uchazečů o zaměstnání ve věku 15 až 64 let na počtu obyvatel ve věku 15 až 64 let

Pracovní místa v evidenci úřadu práce ke konci sledovaného měsíce

Zdroj: MPSV ČR

	2022		2023										
	listopad	prosinec	leden	únor	březen	duben	květen	červen	červenec	srpen	září	říjen	listopad
Královéhradecký kraj	11 877	11 582	11 720	11 811	11 805	11 446	11 599	11 339	11 641	11 247	11 091	10 821	10 783
Hradec Králové	4 718	4 623	4 769	4 791	4 906	4 697	4 811	4 697	4 740	4 740	4 638	4 588	4 603
Jičín	1 469	1 404	1 493	1 520	1 523	1 575	1 604	1 566	1 457	1 457	1 461	1 401	1 411
Náchod	2 079	1 929	1 890	1 842	1 760	1 702	1 779	1 754	1 693	1 693	1 667	1 610	1 564
Rychnov n. Kn.	1 873	1 929	1 973	2 031	1 963	1 844	1 885	1 838	1 819	1 819	1 805	1 797	1 785
Trutnov	1 738	1 697	1 595	1 627	1 653	1 628	1 520	1 484	1 538	1 538	1 520	1 425	1 420

Nárok na čerpání podpory v nezaměstnanosti mělo 3 857 uchazečů evidovaných na úřadech práce, tj. 34,0 % z celkového počtu. Jejich průměrná výše činila 10 130 Kč, tj. o 480 Kč pod republikovým průměrem. Celkem 22,9 % uchazečů mělo přiznanou podporu v nezaměstnanosti do 5,5 tis. Kč, naopak více než 10,5 tis. Kč pobíralo měsíčně 41,8 %

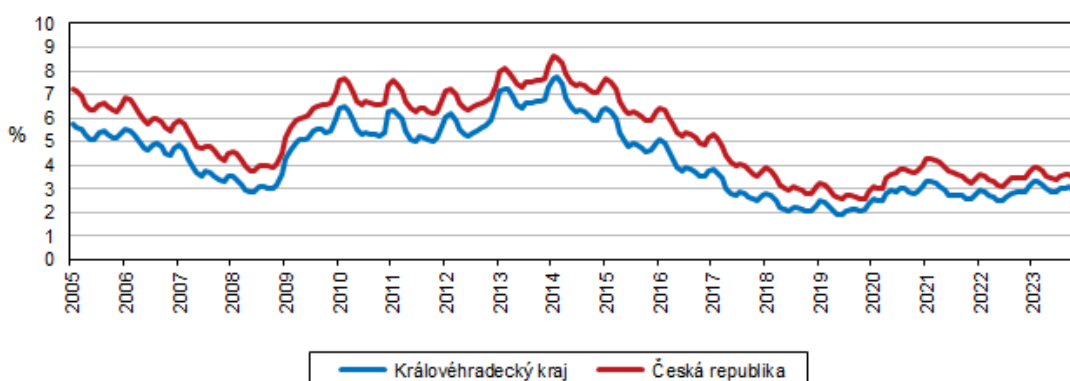
KOMENTÁŘ

uchazečů. V rámci kraje byl nejvyšší průměrný nárok na podporu v nezaměstnanosti vyplácen v okrese Rychnov nad Kněžnou (10 570 Kč) a nejnižší v okrese Náchod (9 603 Kč). Nejvyšší podíl uchazečů o zaměstnání tvořila věková skupina 55–59 let, která se na celkovém počtu podílela 13,4 %. Nejméně osob bylo ve věkové kategorii do 19 let (6,8 %). Průměrný věk uchazečů o zaměstnání byl v Královéhradeckém kraji 41,7 let. Podle vzdělanostní struktury bylo mezi uchazeči o zaměstnání nejvíce osob s výučním listem, a to celkem 3 748 osob, tj. 33,1 %. Naopak nejméně bylo vysokoškolsky vzdělaných (836 osob, tj. 7,4 %).

Podíl nezaměstnaných osob v Královéhradeckém kraji se meziměsíčně zvýšil o 0,04 p. b. a dosáhl hodnoty 2,98 %, což znamenalo čtvrtou nejnižší hodnotu v kraji za posledních 12 měsíců. Ve srovnání s průměrem celé ČR byl o 0,51 p. b. nižší. Oproti konci listopadu 2022 evidujeme nárůst nezaměstnanosti o 0,07 p. b. Z genderového pohledu tento ukazatel zaznamenal vyšší nezaměstnanost u žen než u mužů, podíl nezaměstnaných žen měl hodnotu 3,38 % a u mužů 2,58 %.

Podíl nezaměstnaných osob v Královéhradeckém kraji a ČR

Zdroj: MPSV ČR



Královéhradecký kraj patří dlouhodobě mezi regiony s nižší nezaměstnaností.

V porovnání s předchozím měsícem evidujeme zvýšení nezaměstnanosti u dvanácti krajů. Celorepublikově nezaměstnanost stoupla o 0,03 p. b. Ve srovnání všech 14 krajů České republiky se podíl nezaměstnaných osob ke konci listopadu pohyboval v rozmezí od 2,59 % ve Zlínském kraji po 5,42 % v Ústeckém kraji (celostátní průměr činil 3,49 %). Druhou nejnižší hodnotu v tomto žebříčku měl Kraj Vysočina (2,64 %), naopak druhou nejvyšší Moravskoslezský kraj (4,92 %). Královéhradecký kraj měl 7. nejnižší nezaměstnanost.

Z pohledu okresů Královéhradeckého kraje dosáhly nejvyššího podílu nezaměstnaných okresy Náchod (3,67 %) a Trutnov (3,47 %). Okresy Jičín a Rychnov nad Kněžnou se dlouhodobě řadí mezi okresy s nejnižší nezaměstnaností v rámci kraje i celé České republiky, kde s podílem 2,11 %, resp. 2,12 % zaujaly sedmou a osmou pozici ze všech 77 okresů v republice (vč. hl. města Prahy), 35. příčka patřila okresu Hradec Králové (3,01 %). Nejnižší podíl nezaměstnaných ze všech okresů byl v okrese Praha-východ (1,41 %).

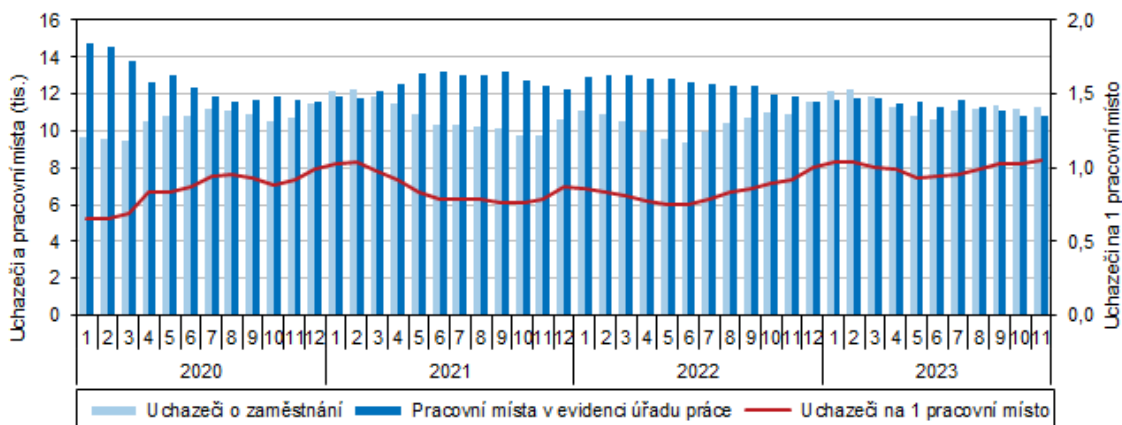
KOMENTÁŘ

Nabídka volných pracovních míst v Královéhradeckém kraji představovala **10 783 míst** v evidenci úřadu práce, tj. o 38 míst (o 0,4 %) méně než v předchozím měsíci a o 1 094 (o 9,2 %) méně než ke konci listopadu 2022. Z celkového úhrnu bylo 17,2 % míst určeno pro absolventy a mladistvé a 4,3 % míst pro osoby se zdravotním postižením.

Na jedno volné pracovní místo v evidenci úřadu práce připadlo k 30. listopadu v Královéhradeckém kraji 1,1 uchazeče. Nejpříznivější poměr mezi uchazeči a pracovními místy byl v okrese Rychnov nad Kněžnou, kde na jedno pracovní místo připadalo 0,6 uchazeče. Naopak v okresech Trutnov a Náchod se o jedno pracovní místo ucházelo 1,9 uchazeče, resp. 1,7 uchazeče.

Uchazeči o zaměstnání a pracovní místa v Královéhradeckém kraji (stav ke konci měsíce)

Zdroj: MPSV ČR



V průběhu listopadu bylo na úřadech práce v kraji **nově hlášeno celkem 837 volných pracovních míst**, nejvíce jich nově přibylo v nejlidnatějším okrese Hradec Králové, a to 263 míst, tj. 31,4 % z celkového počtu v kraji. Naopak nejméně jich bylo nově evidováno v okrese Rychnov nad Kněžnou (124 míst, tj. 14,8 % z celkového počtu).

Více informací naleznete ve [statistikách nezaměstnanosti na stránkách MPSV](#).

Další informace o nezaměstnanosti v Královéhradeckém kraji jsou k dispozici v odkaze [Statistiky/zaměstnanost, nezaměstnanost](#).

Kontakt:

Ing. Věra Varmužová
Krajská správa ČSÚ v Hradci Králové
e-mail: vera.varmuzova@czso.cz
tel.: 495 762 317