

## KOMENTÁŘ

5. 6. 2023

### Průměrná mzda v Královéhradeckém kraji v 1. čtvrtletí reálně klesla o 7,2 %

Průměrná hrubá měsíční mzda zaměstnanců v Královéhradeckém kraji v prvních třech měsících roku 2023 dosáhla částky 37 461 Kč a byla sedmá nejvyšší mezi kraji. Oproti stejnému období roku 2022 vzrostla o 8,0 %, reálně klesla o 7,2 %. Průměrný počet zaměstnanců se meziročně zvýšil o 0,5 % na 200,3 tis. osob.

V 1. čtvrtletí roku 2023 dosáhla podle předběžných výsledků **průměrná hrubá měsíční nominální mzda v Královéhradeckém kraji** hodnoty **37 461 Kč** (osoby přepočtené na plně zaměstnané) a oproti stejnému období loňského roku vzrostla o 2 772 Kč, tj. o 8,0 %. Nominální tempo růstu bylo oproti průměru ČR nižší o 0,6 procentního bodu a mezi kraji bylo shodně s Karlovarským krajem druhé, resp. třetí nejvyšší. Nejvíce se nominální mzda zvýšila v Jihočeském kraji (o 9,9 %), druhý nejvyšší nárůst byl zaznamenán ve Zlínském kraji (o 9,7 %), naopak nejpomaleji mzdy rostly v hl. městě Praze (o 7,2 %).

#### Zaměstnanci a jejich průměrné mzdy podle krajů v 1. čtvrtletí 2023

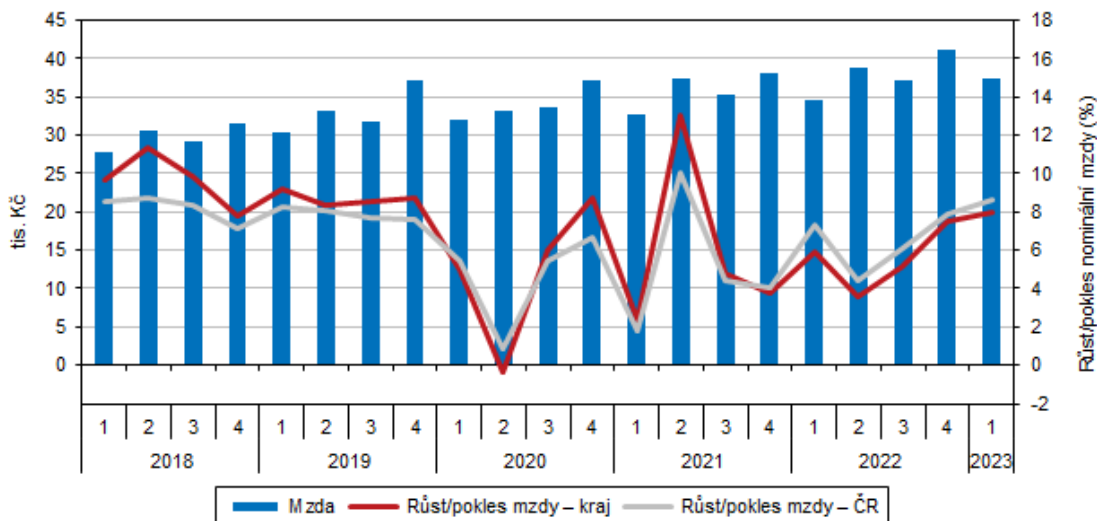
	Průměrná hrubá měsíční mzda na přepočtené počty zaměstnanců			Průměrný evidenční počet zaměstnanců přepočtený na plně zaměstnané		
	v Kč	přírůstek (úbytek) proti 1. čtvrtletí 2022		v tis.	přírůstek (úbytek) proti 1. čtvrtletí 2022	
		v Kč	%		v tis.	%
Česká republika <sup>2)</sup>	41 265	3 265	8,6	4 025,9	42,8	1,1
v tom kraje:						
Hl. m. Praha	52 814	3 540	7,2	861,2	38,1	4,6
Středočeský	40 768	3 061	8,1	416,5	2,0	0,5
Jihočeský	37 351	3 353	9,9	216,6	-0,1	-0,1
Plzeňský	38 835	2 973	8,3	216,6	3,3	1,5
Karlovarský	35 010	2 585	8,0	81,2	0,4	0,4
Ústecký	37 940	3 244	9,3	238,6	-0,9	-0,4
Liberecký	36 685	2 940	8,7	144,2	0,1	0,1
<b>Královéhradecký</b>	<b>37 461</b>	<b>2 772</b>	<b>8,0</b>	<b>200,3</b>	<b>1,1</b>	<b>0,5</b>
Pardubický	36 255	2 934	8,8	180,1	-0,7	-0,4
Vysočina	37 670	3 104	9,0	169,5	-0,4	-0,2
Jihomoravský	40 146	3 120	8,4	463,2	1,7	0,4
Olomoucký	36 506	2 794	8,3	217,7	0,0	0,0
Zlínský	36 653	3 234	9,7	200,5	-1,5	-0,7
Moravskoslezský	37 094	3 075	9,0	414,9	-0,1	0,0

<sup>1)</sup> Územní třídění je provedeno podle místa skutečného pracoviště tzv. "pracovištní metodou".

<sup>2)</sup> Zahnutí jsou i zaměstnanci sledovaných subjektů pracující mimo území ČR, proto součet za kraje nemusí souhlasit s ČR celkem.

## KOMENTÁŘ

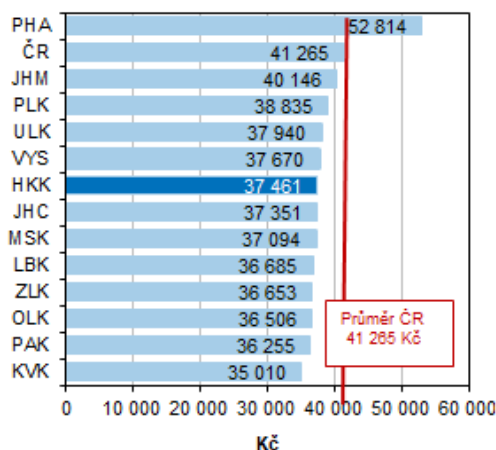
### Průměrná hrubá měsíční mzda<sup>1)</sup> a její meziroční změny podle čtvrtletí v Královéhradeckém kraji



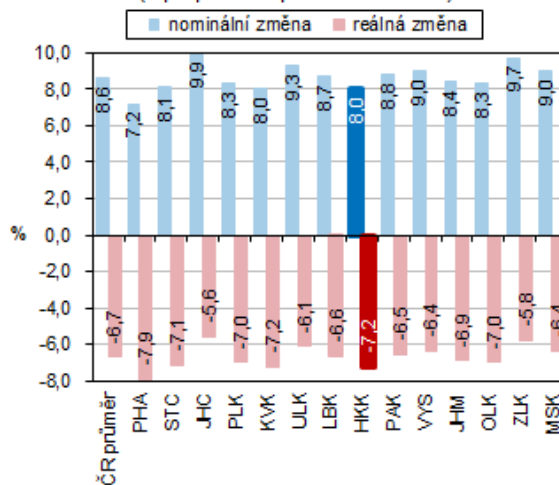
<sup>1)</sup> podle místa pracoviště; za osoby přepočtené na plně zaměstnané; roky 2021, 2022 a 2023 předběžné údaje

Průměrná hrubá měsíční mzda v Královéhradeckém kraji zaostala za průměrem České republiky (41 265 Kč) o 3 804 Kč, nejvyšší mzda byla tradičně vyplácena v hl. městě Praze (52 814 Kč) a Královéhradecký kraj za ní zaostal o 15 353 Kč. Hl. město Praha převyšovala průměrnou mzdu České republiky o 28,0 %. Ve srovnání s ostatními kraji se Královéhradecký kraj s vyšší průměrné mzdy v 1. čtvrtletí 2023 zařadil na 7. příčku. Nejnižší mzda byla vyplácena v krajích Karlovarském (35 010 Kč) a Pardubickém (36 255 Kč).

**Průměrná měsíční nominální mzda podle krajů v 1. čtvrtletí 2023**  
(osoby přepočtené na plně zaměstnané)



**Nominální a reálná změna mezd podle krajů (1. čtvrtletí 2023)**  
(v přepočtu na plně zaměstnané)

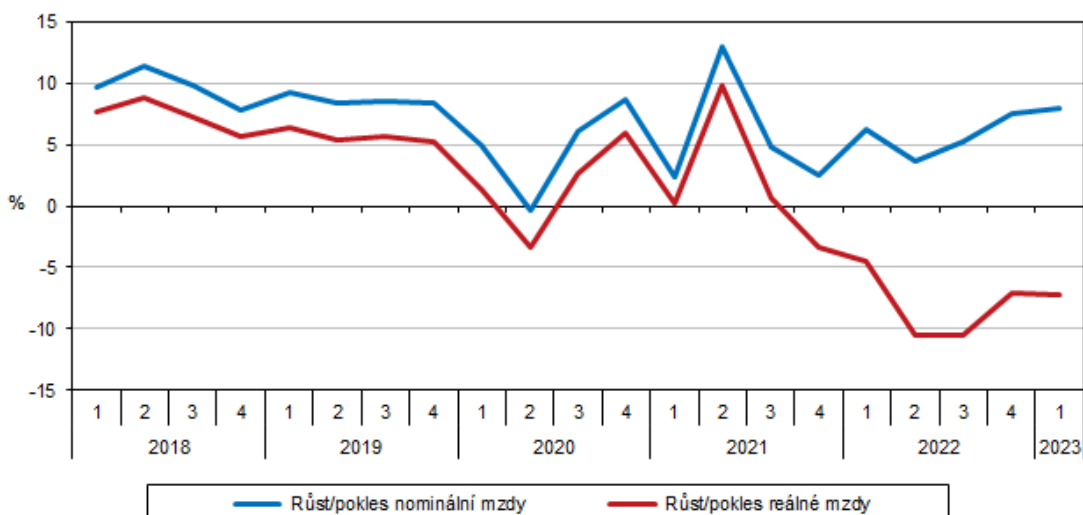


Výši reálných mezd ovlivňuje vedle úrovně nominálních mezd i vývoj inflace. Spotřebitelské ceny v České republice v 1. čtvrtletí 2023 průměrně vzrostly o 16,4 %, **reálně mzda**

## KOMENTÁŘ

v Královéhradeckém kraji klesla o 7,2 %, což bylo o 0,5 procentního bodu pod průměrem ČR. Reálně mzdy klesly ve všech krajích. Nejvyšší pokles reálných mezd zaznamenalo hl. město Praha (o 7,9 %).

Čtvrtletní změny nominální a reálné mzdy v letech 2018–2023 v Královéhradeckém kraji



V 1. čtvrtletí zaměstnávaly **subjekty s pracovištěm v Královéhradeckém kraji celkem 200,3 tisíc osob** (osoby přepočtené na plně zaměstnané). Ve srovnání se stejným obdobím roku 2022 došlo k nárůstu počtu zaměstnanců o 1,1 tisíce, tj. o 0,5 %. Nejvíce se evidenční počet zaměstnanců snížil ve Zlínském kraji, a to o 1,5 tisíc osob, tj. o 0,7 %. Naopak nejvyšší nárůst počtu zaměstnanců v absolutním i relativním vyjádření byl evidován v hl. městě Praze (o 38,1 tis. osob, tj. o 4,6 %).

Další informace o zaměstnancích a mzdách v Královéhradeckém kraji jsou k dispozici v menu Statistiky v odkazech [Mzdy, náklady práce](#) a [Zaměstnanost a nezaměstnanost](#).

### Kontakt:

Ing. Věra Varmužová  
Krajská správa ČSÚ v Hradci Králové  
e-mail: [vera.varmuzova@czso.cz](mailto:vera.varmuzova@czso.cz)  
tel.: 495 762 317