

KOMENTÁŘ

4. prosince 2019

Průměrné mzdy na Vysočině v prvních třech čtvrtletích 2019 vzrostly o 1 840 Kč

Na Vysočině dosáhla průměrná hrubá měsíční nominální mzda na přepočtené počty zaměstnanců v prvních devíti měsících roku 2019 částky 30 501 Kč, což proti stejnému období předchozího roku představuje nárůst o 6,4 %, v absolutním vyjádření se jedná o zvýšení o 1 840 Kč.

Z pohledu regionálního srovnání jde o osmou nejvyšší hodnotu, vyšší průměrnou úroveň mezd mají Hlavní město Praha a kraje Středočeský, Plzeňský, Jihomoravský, Královéhradecký, Liberecký a Ústecký. Růst průměrné mzdy byl na Vysočině v relativním i absolutním vyjádření z regionů České republiky nejnižší a za republikovou úroveň zaostával o 0,8 procentního bodu, respektive o 393 Kč. V absolutním vyjádření je výše mzdy na Vysočině 2 928 Kč pod celorepublikovým průměrem.

Spotřebitelské ceny se v České republice ve stejném období zvýšily o 2,8 %, reálná mzda tak v Kraji Vysočina proti předchozímu roku vzrostla o 3,5 %. Nárůst reálné mzdy byl zaznamenán ve všech krajích, přičemž nejvýraznější byl v Královéhradeckém kraji. Vysočina se zařadila až na předposlední místo.

V oblasti **zaměstnanosti** sice došlo v rámci celé České republiky ke zvýšení počtu zaměstnanců, nárůst jejich počtu však byl zaznamenán pouze v pěti regionech, zejména v Hlavním městě Praze (o 2,6 %). Na Vysočině se oproti prvním šesti měsícům roku 2018 počet zaměstnanců snížil o 0,5 %, v mezikrajském srovnání to je třetí nejvyšší úbytek.

Ve 3. čtvrtletí 2019 dosáhla průměrná mzda v kraji výše **30 945 Kč**, v meziročním srovnání činil přírůstek 1 859 Kč (6,4 %). Spotřebitelské ceny se v České republice zvýšily za uvedené období o 2,8 %, reálně mzda vzrostla o 3,5 %. Průměrný počet zaměstnanců se snížil o 1,4 tis. osob (- 0,8 %) na více než 174 tisíc.

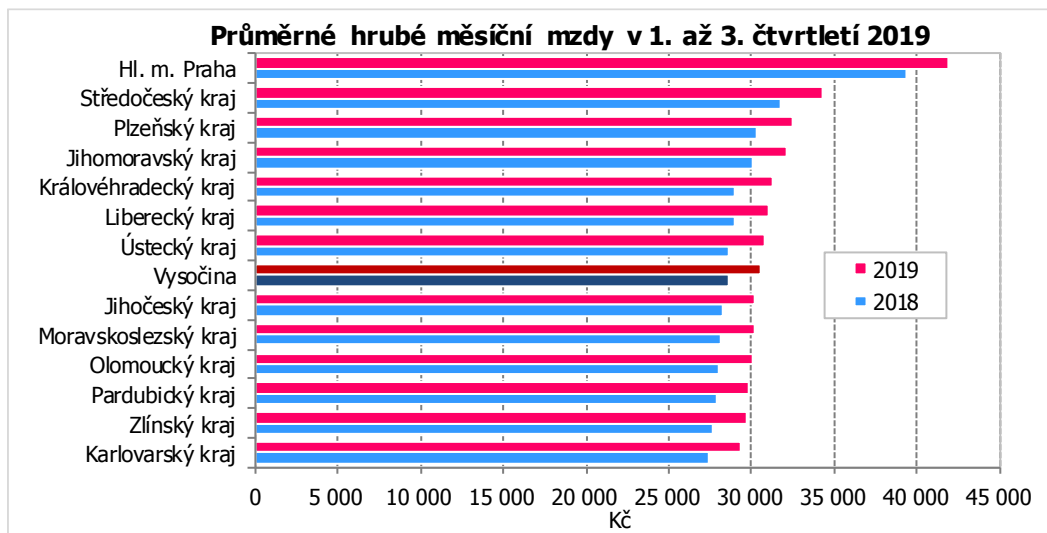
KOMENTÁŘ

Zaměstnanci a průměrné mzdy podle krajů v 1. až 3. čtvrtletí 2019 (osoby přepočtené na plně zaměstnané) (předběžné údaje)

	Průměrný evidenční počet zaměstnanců			Průměrná měsíční mzda v Kč		
	skutečnost (tis. osob)	rozdíl proti minulému roku (tis. osob)	rozdíl proti minulému roku (%)	skutečnost (v Kč)	rozdíl proti minulému roku (v Kč)	rozdíl proti minulému roku (%)
Česká republika	4 081,5	19,4	0,5	33 429	2 233	7,2
Hl. m. Praha	841,3	21,5	2,6	41 891	2 485	6,3
Středočeský kraj	412,1	0,7	0,2	34 244	2 458	7,7
Jihočeský kraj	222,8	-0,6	-0,3	30 215	2 009	7,1
Plzeňský kraj	214,0	-0,9	-0,4	32 432	2 083	6,9
Karlovarský kraj	88,6	-1,5	-1,7	29 335	1 962	7,2
Ústecký kraj	250,3	-0,5	-0,2	30 746	2 075	7,2
Liberecký kraj	147,4	-0,5	-0,3	31 031	2 013	6,9
Královéhradecký kraj	204,4	2,6	1,3	31 304	2 280	7,9
Pardubický kraj	184,6	-0,1	-0,1	29 844	1 917	6,9
Vysočina	174,6	-0,9	-0,5	30 501	1 840	6,4
Jihomoravský kraj	469,1	2,7	0,6	32 111	2 096	7,0
Olomoucký kraj	224,7	-0,3	-0,2	30 048	2 084	7,5
Zlínský kraj	209,9	0,2	0,1	29 654	2 033	7,4
Moravskoslezský kraj	434,9	-2,9	-0,7	30 207	2 095	7,5

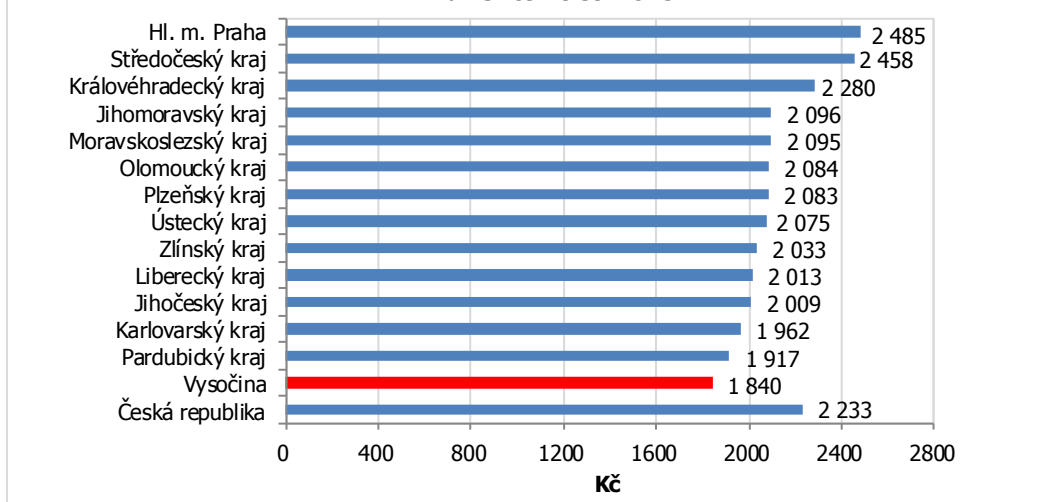
Poznámka:

Průměrná hrubá měsíční mzda je podíl mzdových prostředků (vč. příplatků za přesčas, odměn, náhrad mzdy atd.) připadající na jednoho zaměstnance za měsíc. Nevypovídá tedy o výplatě jednoho konkrétního zaměstnance. Výsledky strukturálních výdělkových statistik, kdy jsou k dispozici údaje o výdělcích jednotlivých zaměstnanců, uvádějí, že zhruba dvě třetiny zaměstnanců mají mzdu nižší než je průměr. Průměrná mzda je zjišťována tzv. pracovištní metodou, územní třídění je provedeno podle místa skutečného pracoviště zaměstnanců.

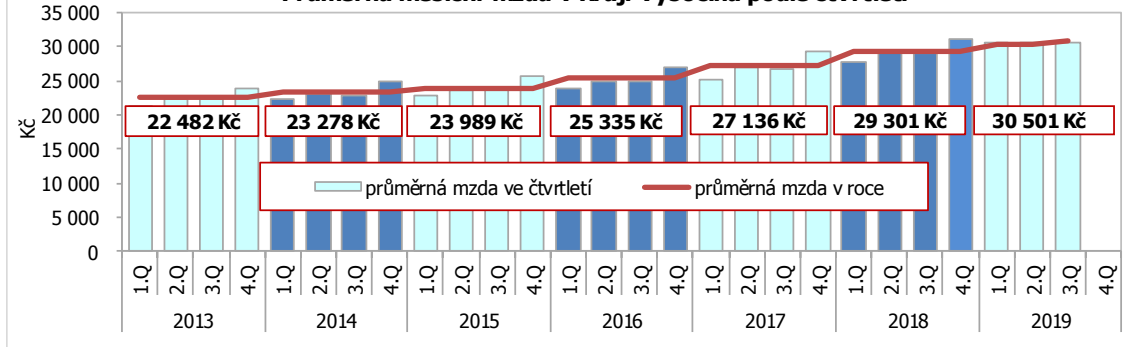


KOMENTÁŘ

**Meziroční přírůstek/úbytek průměrných hrubých měsíčních mezd
v 1. až 3. čtvrtletí 2019**



Průměrná měsíční mzda v Kraji Vysočina podle čtvrtletí



Kontakt:

Ing. Vlastislav Valda

Oddělení informačních služeb, Krajská správa ČSÚ v Jihlavě

Tel.: 567 109 062

E-mail: vlastislav.valda@czso.cz