

## KOMENTÁŘ

4. 2. 2020

### Ekonomické subjekty v Kraji Vysočina k 31. 12. 2019

V registru ekonomických subjektů (RES) bylo k 31. 12. 2019 evidováno celkem 114 721 subjektů se sídlem v Kraji Vysočina. Oproti stavu ke konci roku 2018 se jejich počet téměř nezměnil – byl jen o 33 subjektů vyšší. Z územního pohledu nejvíce ekonomických subjektů sídlí v okresech Žďár nad Sázavou a Jihlava (shodně 22,8 % z celkového počtu subjektů), naopak nejméně subjektů nalezneme v okrese Pelhřimov (15,3 %).

V mezikrajském srovnání nejvíce subjektů eviduje Hlavní město Praha s počtem 632 tis. subjektů (21,9 %), nejméně jednotek pak vykazuje Karlovarský kraj – 74,2 tis. (2,6 %).

Z hlediska **právní formy**, obdobně jako v celé České republice, jednoznačně převažují fyzické osoby. Jejich počet ke konci roku 2019 dosáhl 92 286 osob, což je 80,4 % z celkového počtu subjektů v RES.

Počet živnostníků, kteří tvořili 90 % z počtu fyzických osob, se na Vysočině proti konci roku 2018 zvýšil o 1 451 osob, tj. o 1,8 %. V rámci této kategorie jednoznačně převažují fyzické osoby nezapsané v obchodním rejstříku. V mezikrajském srovnání je v kraji nadprůměrný počet zemědělských podnikatelů – fyzických osob, který je čtvrtý nejvyšší mezi regiony ČR (přes 4,6 tisíce). Počty ostatních fyzických i právnických osob jsou naopak v rámci ČR podprůměrné.

Z dalších právních forem bylo ke konci roku 2019 evidováno 10 367 obchodních společností (tvoří 9,0 % ze všech subjektů). Dominantní postavení mají mezi nimi společnosti s ručením omezeným, které na konci roku tvořily 93,4 % jejich počtu. Počet společností s ručením omezeným v posledních letech neustále narůstá, proti roku 2012 se jejich počet v Kraji Vysočina zvýšil téměř o 35 %. V RES bylo dále evidováno např. 688 zahraničních fyzických osob (0,6 % celkového počtu subjektů), 2 759 společenství vlastníků jednotek, 468 akciových společností či 448 družstev. Mezi právnickými osobami zaujímají velice významné místo nejrůznější spolky, kterých bylo ke konci roku 2019 v Kraji Vysočina evidováno 4 157, vedle toho bylo v registru zapsáno ještě 1 939 pobočných spolků.

Z hlediska **převažující činnosti** (CZ-NACE) se na Vysočině nejvíce subjektů zabývá obchodem, bytováním a stravováním. Na konci roku 2019 jich bylo evidováno 25 958, což představuje 22,6 % z celkového množství registrovaných subjektů. Další významnou oblastí je průmysl (16 748 subjektů, tj. 14,6 %), stavebnictví (15 853 subjektů, tj. 13,8 %), profesní, vědecké a technické činnosti (12 533 subjektů, tj. 10,9 %) a zemědělství, lesnictví, rybářství (9 871 subjektů, tj. 8,6 %).

U více než poloviny ekonomických subjektů není uveden údaj o **počtu zaměstnanců** (53,5 %), dalších 37,2 % jednotek je bez zaměstnanců. Do kategorie 1 – 9 zaměstnanců koncem roku

## KOMENTÁŘ

2019 spadalo 8 268 subjektů, naopak 250 a více zaměstnanců mělo na Vysočině jen 88 firem, z nichž pouze 12 spadalo do kategorie tisíc a více zaměstnanců.

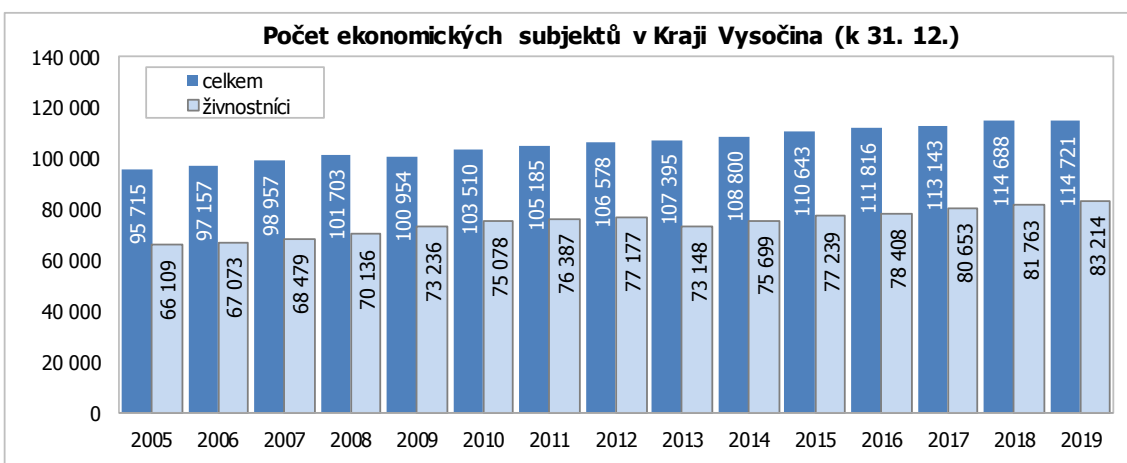
Přehled **největších zaměstnavatelů** v okresech Kraje Vysočina naleznete v příloženém souboru.

### **Ekonomické subjekty v Kraji Vysočina (stav k 31. 12.)**

(údaje v územní struktuře daného roku)

	2012	2013 <sup>1)</sup>	2014	2015	2016	2017	2018	2019	Rozdíl 2019 - 2012	Index 2019/2012 v %
Ekonomické subjekty celkem	106 578	107 395	108 800	110 643	111 816	113 143	114 688	114 721	8 143	107,6
v tom: fyzické osoby	85 707	87 291	88 422	89 707	91 083	91 775	92 813	92 286	6 579	107,7
z toho: živnostníci	77 177	73 148	75 699	77 239	78 408	80 653	81 763	83 214	6 037	107,8
zemědělníci podnikatelé	3 629	3 508	3 552	4 315	4 446	4 554	4 631	4 664	1 035	128,5
právnícké osoby	20 871	20 104	20 378	20 936	20 733	21 368	21 875	22 435	1 564	107,5
z toho: obchodní společnosti	7 902	8 019	8 248	8 645	9 019	9 512	9 926	10 367	2 465	131,2
z toho: spol. s r.o.	7 190	7 313	7 554	7 954	8 347	8 832	9 246	9 679	2 489	134,6
akciová společnost	453	452	447	449	445	455	459	468	15	103,3
z toho s počtem zaměstnanců										
1 - 9 zaměstnanců	8 222	8 026	8 140	8 094	8 224	8 259	8 171	8 268	46	100,6
10 - 49 zaměstnanců	1 804	1 734	1 688	1 722	1 735	1 756	1 780	1 777	-27	98,5
50 - 249 zaměstnanců	536	528	525	521	517	526	523	534	-2	99,6
250 a více zaměstnanců	83	83	81	81	85	85	86	88	5	106,0
z toho s převažující činností: <sup>1)</sup>										
zemědělství, lesnictví, rybolov	8 156	7 999	8 099	8 892	9 089	9 307	9 588	9 871	1 715	121,0
průmysl	15 527	15 393	15 658	15 726	15 768	16 066	16 403	16 748	1 221	107,9
stavebnictví	14 161	13 972	14 287	14 557	14 764	15 186	15 511	15 853	1 692	111,9
obchod, ubytování a stravování	26 910	24 707	24 936	25 398	25 775	26 676	26 581	25 958	-952	96,5

<sup>1)</sup> od roku 2013 data zpřesněna podle Registru osob, nejsou plně srovnatelná s předchozími roky

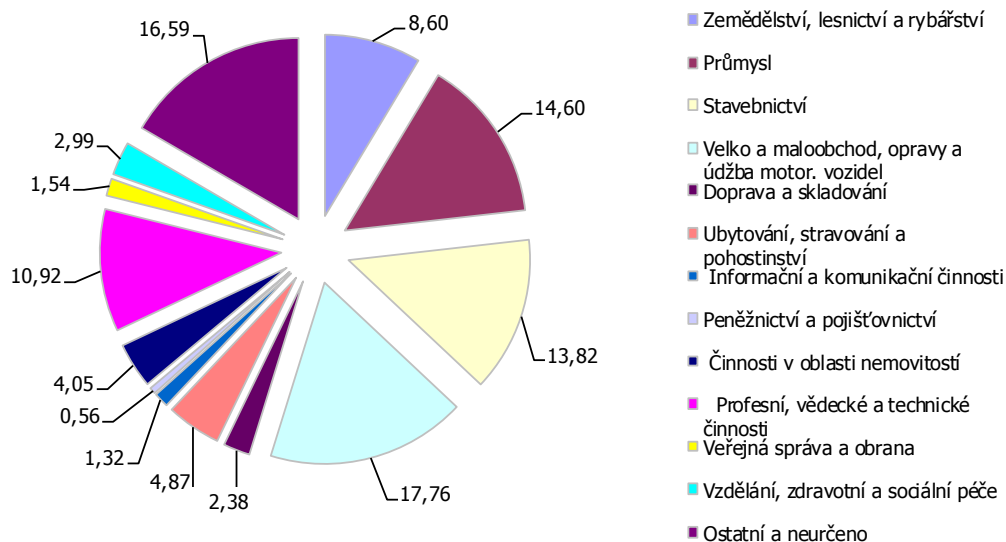


## KOMENTÁŘ

### Ekonomické subjekty v okresech Kraje Vysočina (stav k 31.12.2019)

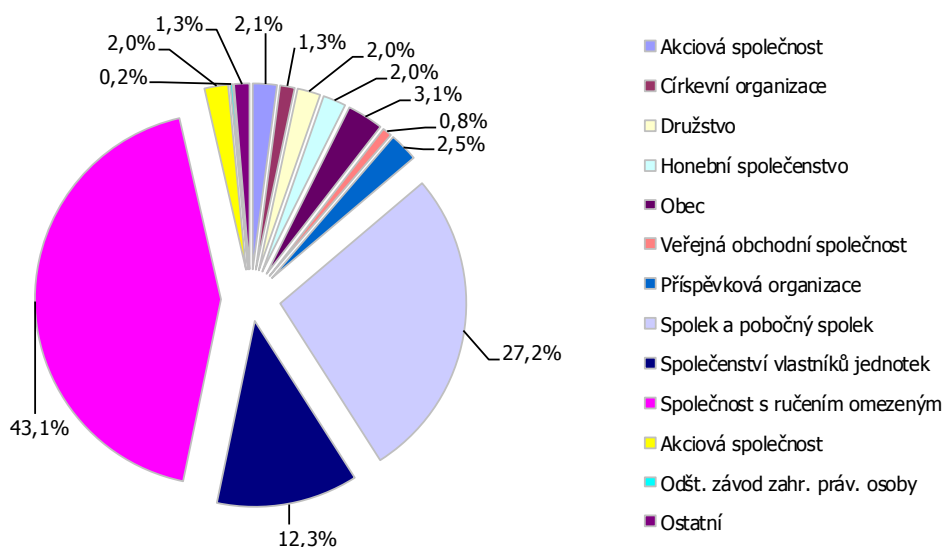
	Kraj Vysočina		v tom okres				
	2019	index 2019/2018	Havlíčkův Brod	Jihlava	Pelhřimov	Třebíč	Zďár nad Sázavou
Ekonomické subjekty celkem	114 721	100,0	20 629	26 109	17 521	24 264	26 198
v tom:							
fyzické osoby	92 286	99,4	16 787	20 453	14 248	19 346	21 452
z toho: živnostníci	83 214	101,8	15 132	18 812	12 793	17 317	19 160
zemědělství podnikatelé	4 664	100,7	831	711	770	1 110	1 242
zahraniční fyzická osoba	688	100,6	114	204	134	96	140
právnické osoby	22 435	102,6	3 842	5 656	3 273	4 918	4 746
z toho: obchodní společnosti	10 367	104,4	1 708	2 715	1 459	2 404	2 081
z toho: spol. s r.o.	9 679	104,7	1 540	2 584	1 369	2 260	1 926
akciová spol.	468	102,0	95	82	73	100	118
z toho s počtem zaměstnanců							
neuvedeno	61 418	98,2	10 813	14 589	9 499	12 870	13 647
bez zaměstnanců	42 636	102,5	7 998	9 071	6 489	8 941	10 137
1 - 9 zaměstnanců	8 268	101,2	1 404	1 889	1 179	1 920	1 876
10 - 49 zaměstnanců	1 777	99,8	309	413	232	417	406
50 - 249 zaměstnanců	534	102,1	92	122	105	103	112
250 a více zaměstnanců	88	102,3	13	25	17	13	20
z toho s převažující činností:							
zemědělství, lesnictví, rybolov	9 871	103,0	1 878	1 653	1 721	2 106	2 513
průmysl	16 748	102,1	3 159	3 387	2 339	3 881	3 982
stavebnictví	15 853	102,2	2 620	3 295	2 577	3 550	3 811
obchod, ubytování a stravování	25 958	97,7	4 306	6 171	4 077	5 246	6 158

**Struktura subjektů podle převažující činnosti CZ-NACE v Kraji Vysočina k 31. 12. 2019**

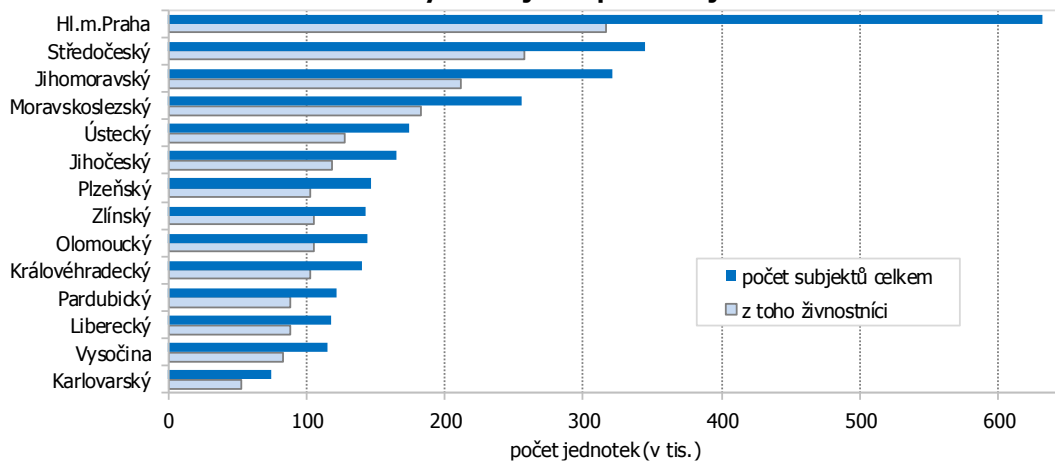


## KOMENTÁŘ

**Struktura právnických osob podle právních forem v Kraji Vysočina k 31. 12. 2019**



**Počet ekonomických subjektů podle krajů k 31. 12. 2019**



### Kontakt:

Ing. Vlastislav Valda

Oddělení informačních služeb, Krajská správa ČSÚ v Jihlavě

Tel.: 567 109 062

E-mail: [vlastislav.valda@czso.cz](mailto:vlastislav.valda@czso.cz)