

KOMENTÁŘ

8. června 2020

Na Vysočině jsou největší chovy prasat a druhé největší chovy skotu v republice

Podle soupisu hospodářských zvířat provedeného k 1. dubnu 2020 stavy skotu na Vysočině meziročně mírně poklesly, rozšířen byl chov prasat.

Stavy **skotu** se v Kraji Vysočina meziročně snížily o 1 064 kusů, tj. o 0,5 %. K datu šetření tak bylo chováno 218 641 kusů skotu, což je 15,6 % republikového stáda. V rámci celé ČR byly stavy skotu sníženy o 1 % a k omezení chovu skotu došlo ve většině krajů. K mírnému rozšíření chovu skotu došlo pouze v Olomouckém (+289 kusů) a Moravskoslezském kraji (+624). V Kraji Vysočina byl dokumentován dlouhodobý pokles početních stavů skotu, a to nepřetržitě již od roku 1999. Tato nepříznivá situace se zastavila až v roce 2011, kdy se začal počet chovaného skotu mírně zvyšovat a až teprve od roku 2014 je zaznamenán vzestupný trend, který se zastavil v letošním roce. Při srovnání jednotlivých krajů je nejvíce skotu chováno v Jihočeském kraji. V Kraji Vysočina představuje podíl krav z celkového stáda skotu 40,1 %. Počet chovaných krav se od předchozího soupisu také mírně snížil, a to o 260 kusů, v celé České republice byl však zaznamenán pokles o 4 621 kusů. Nejnížší stavy krav jsou evidovány v Karlovarském kraji.

Stavy **prasat** se v Kraji Vysočina od minulého šetření zvýšily o 6 852 kusů, tj. o 2,2 %. V celé republice byl chov prasat omezen o 2,9 %. Nejvíce vzrostly stavy prasat v Moravskoslezském kraji, a to téměř o patnáct procent. K rozhodnému okamžiku bylo v Kraji Vysočina chováno 319 055 kusů prasat, což je 21,3 % z celkových stavů České republiky. Nejméně prasat bylo chováno v Karlovarském kraji, zdejší chovy tvoří pouze jednu setinu početních stavů ČR. Podíl prasnic ve stádu prasat představoval na Vysočině 5,7 %, takže celkem bylo chováno 18 142 kusů.

Počet chovaných **ovcí** zůstal na úrovni předchozího roku. K 1. 4. 2019 bylo chováno 13 653 ovcí, což představuje 6,7 procent z celkového chovu v republice. Nejpočetnější stádo ovcí se nachází v Jihočeském kraji, kde je chováno téměř 29 tisíc kusů.

Podle provedeného soupisu bylo v Kraji Vysočina chováno 2 769 **koz** (včetně kozlů), jejich stavy se meziročně zvýšily o 76 kusů. Z úhrnu republiky se jedná o 9,6 %. V mezikrajském srovnání jsou nejpočetnější stavy koz evidovány ve Středočeském kraji, následují kraje Jihočeský a Vysočina.

Stádo **koní** tvořilo k 1. 4. 2019 v Kraji Vysočina 1 890 zvířat a proti minulému soupisu se rozšířilo o 130 kusů. Jedná se o pátý nejmenší počet chovaných koní v rámci krajů ČR, nejvíce koní nalezneme ve Středočeském (8 668 kusů) a Jihočeském kraji (5 006 kusů). Mírně se snížil počet koní v Ústeckém a Karlovarském kraji, výrazněji v Zlínském kraji (-221 kusů) a ve všech ostatních krajích koní přibýlo.

KOMENTÁŘ

Proti soupisu z předchozího roku se stavy **drůbeže** v Kraji Vysočina snížily o 2,6 %. V chovech se tak nacházelo 391 125 kusů drůbeže, což představuje pouze 1,7 procenta z drůbeže chované v celé České republice. V převážné většině se jednalo o chovy kura domácího (96 %). Počet slepic se meziročně snížil o 531 kusů, takže v rozhodném okamžiku bylo na Vysočině chováno 60 998 slepic.

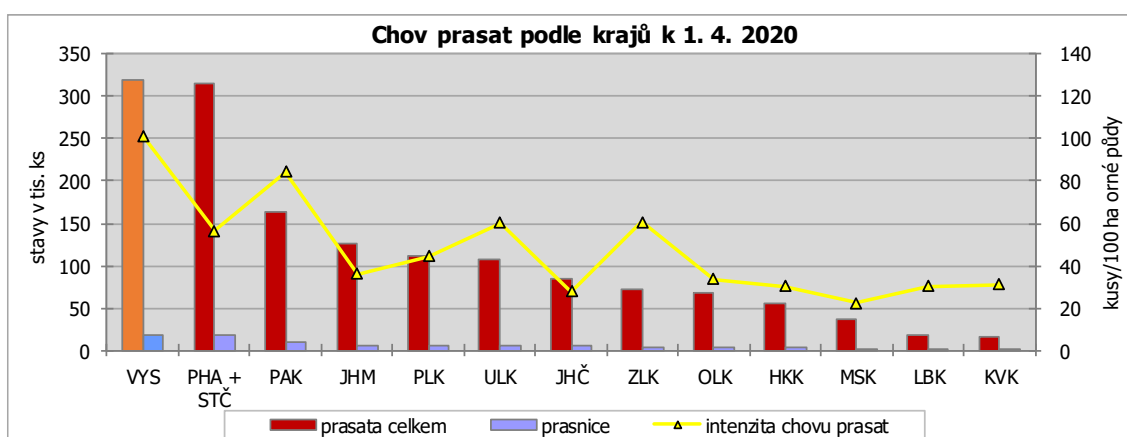
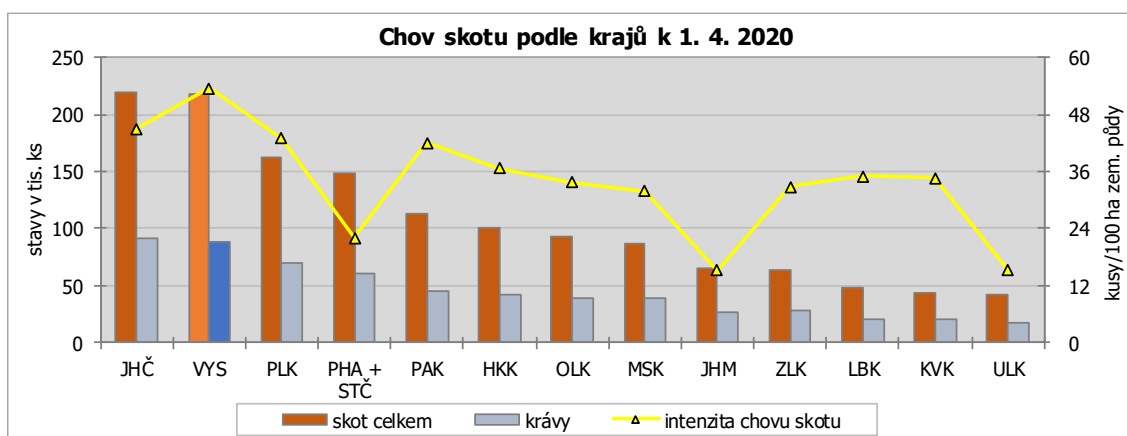
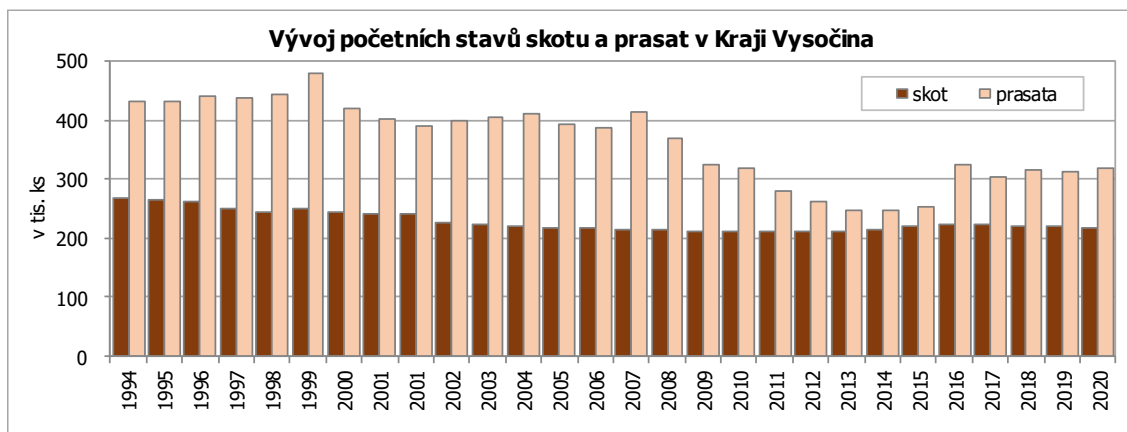
Stavy hospodářských zvířat v Kraji Vysočina

Ukazatel	Počty hospodářských zvířat k 1. 4. v kusech				Česká republika index v %	Podíl kraje Vysočina na ČR v %	
	2019	2020	Rozdíl (+,-)	Index (%)		2019	2020
Skot celkem	219 705	218 641	-1 064	99,5	99,0	15,5	15,6
z toho jalovice od 1 do 2 let	33 246	34 675	1 429	104,3	103,3	16,6	16,7
jalovice nad 2 roky	7 990	7 346	-644	91,9	92,9	10,9	10,8
krávy	87 913	87 653	-260	99,7	99,2	14,9	15,0
Prasata celkem	312 203	319 055	6 852	102,2	97,1	20,2	21,3
z toho prasnice	18 019	18 142	123	100,7	96,5	19,8	20,7
prasničky	9 025	8 563	-462	94,9	106,0	22,6	20,2
selata	90 969	95 099	4 130	104,5	94,8	18,1	19,9
Ovce celkem	13 648	13 653	5	100,0	95,6	6,4	6,7
Kozy a kozlí celkem	2 693	2 769	76	102,8	99,0	9,2	9,6
Koně celkem	1 760	1 890	130	107,4	103,2	4,8	5,0
Drůbež celkem	397 488	391 125	-6 363	98,4	105,5	1,7	1,6
kur domácí	375 387	368 248	-7 139	98,1	106,8	1,7	1,6

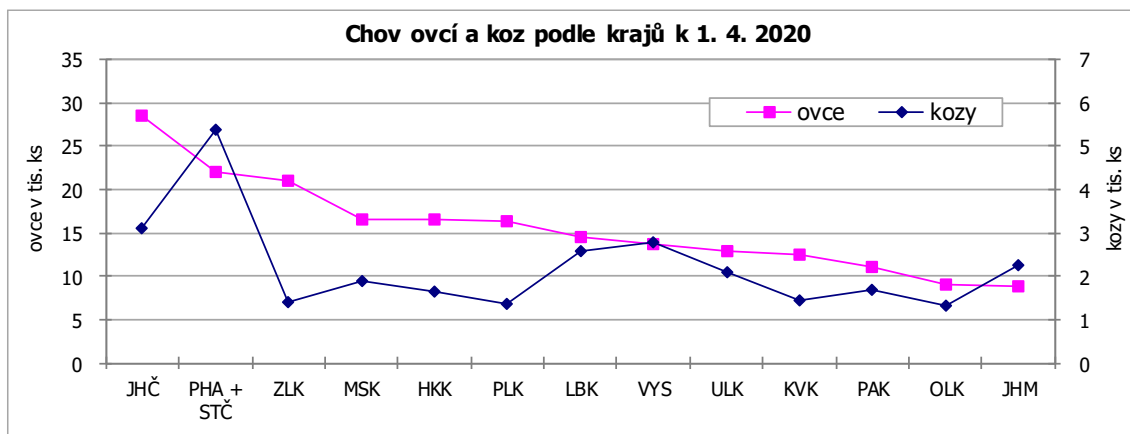
Počet hospodářských zvířat k 1. dubnu 2020 podle krajů

Území, kraj	Skot	z toho krávy	Prasata	z toho prasnice	Ovce	Drůbež	z toho slepice
Česká republika	1 404 117	585 897	1 499 307	87 710	203 612	24 247 371	8 502 347
Hl. m. Praha + Středočeský	148 749	59 912	315 113	18 018	22 029	5 263 908	1 874 150
Jihočeský	219 914	90 923	85 091	6 739	28 602	1 868 818	364 227
Plzeňský	161 706	69 105	112 189	6 517	16 449	2 836 786	1 220 568
Karlovarský	43 021	20 187	16 435	41	12 599	248 519	183 710
Ústecký	41 484	17 568	108 400	6 750	12 879	489 405	11 339
Liberecký	48 729	20 583	19 005	1 335	14 465	75 173	3 480
Královéhradecký	101 233	41 512	56 489	3 255	16 477	2 749 059	1 548 361
Pardubický	113 308	45 165	163 130	9 664	11 034	4 239 613	1 790 299
Vysočina	218 641	87 653	319 055	18 142	13 653	391 125	60 998
Jihomoravský	64 374	26 335	126 594	6 023	8 869	4 037 396	763 933
Olomoucký	93 149	39 396	68 370	4 306	8 992	424 757	127 964
Zlínský	63 062	28 385	71 531	4 710	21 083	677 390	102 545
Moravskoslezský	86 747	39 173	37 905	2 210	16 481	945 422	450 773

KOMENTÁŘ



KOMENTÁŘ



Kontakt:

Ing. Miloslav Witz

Oddělení informačních služeb, Krajská správa ČSÚ v Jihlavě

Tel.: 567 109 081

E-mail: miloslav.witz@czso.cz

Podrobné údaje:

[Soupis hospodářských zvířat - k 1. 4. 2020](#)