

## KOMENTÁŘ

27. 1. 2021

### Výzkum, vývoj a informační technologie v mezikrajském srovnání - 2019

**V Kraji Vysočina vzrostly celkové výdaje na výzkum a vývoj mezi roky 2011 až 2019 více než dvojnásobně. Zaměstnanci VaV pracují v drtivé většině v podnikatelském sektoru. Podíl domácností s připojením k internetu v roce 2019 přesáhl 83 %. Domácnosti s dětmi v kraji jsou připojeny téměř všechny, z domácností osob starších 65 let měly internet necelé dvě pětiny. Přenosný počítač se nachází asi v 70 % domácností Vysočiny.**

#### Výzkum a vývoj

Výzkumem a vývojem (VaV) se v České republice v roce 2019 zabývalo 79 245 osob (přepočteno na plnou roční pracovní dobu plně věnovanou VaV činností). Počet těchto zaměstnanců v dlouhodobém pohledu roste, proti roku 2018 se zvýšil o 5,7 %, přičemž nárůst byl zaznamenán téměř ve všech krajích. Více než třetina z celkového počtu zaměstnanců působila v hl. m. Praze, necelá pětina v Jihomoravském kraji. Naopak v deseti krajích podíl na počtu zaměstnanců VaV v České republice nedosáhl ani 5 %.

V roce 2019 dosáhly celkové výdaje na výzkum a vývoj 111,6 miliardy korun, proti roku 2018 vzrostly o 8,6 %. K největšímu nárůstu (téměř o třetinu) došlo v Karlovarském kraji, přesto jsou zde výdaje na VaV mezi kraji nejnižší. Více než čtvrtinový nárůst byl zaznamenán v Ústeckém kraji. Dlouhodobě nejdůležitějším centrem českého výzkumu a vývoje je však nadále Praha, v níž byla v roce 2019 realizována více než třetina (35,9 %) celkových výdajů v České republice, konkrétně 40,1 mld. Kč. S velkým odstupem za ní následovaly kraje Jihomoravský a Středočeský, každý s podílem přibližně 16 %. Při přepočtu na regionální hrubý domácí produkt však dosáhl nejvyšší hodnoty Jihomoravský kraj (3,1 %), v Praze a Středočeském kraji výdaje dosahují 2,6, resp. 2,5 % HDP vytvořeného v příslušném kraji. Naproti tomu v Karlovarském kraji se podíl pohybuje kolem 0,3 %.

Nejvíce prostředků na výzkum a vývoj bylo vynaloženo v podnikatelském sektoru, a to 68,8 mld. Kč, z toho více než čtvrtina (27,4 %) v hl. m. Praze a dále 19,2 % ve Středočeském kraji a 15,1 % v Jihomoravském kraji. Ze státního rozpočtu bylo na přímou veřejnou podporu výzkumu a vývoje v roce 2019 vynaloženo 36 mld. Kč, tedy o 2,4 mld. více než v roce 2018. Největší část prostředků (15,8 mld. Kč) směřovala na výzkum a vývoj prováděný na veřejných vysokých školách, 11,6 mld. Kč získaly veřejné výzkumné instituce a 3,4 mld. Kč směřovalo do podnikatelského sektoru.

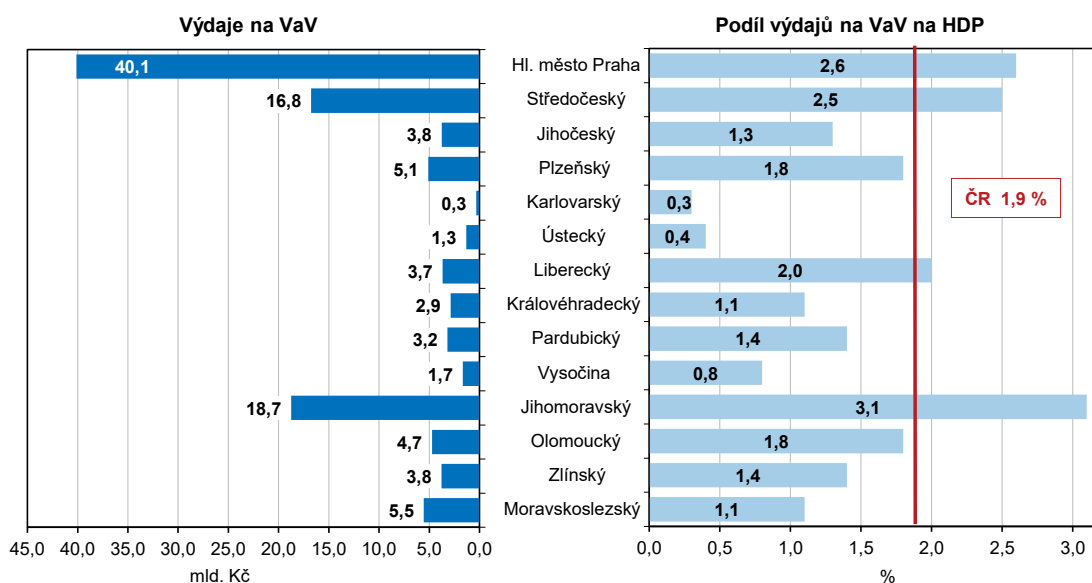
#### V Kraji Vysočina:

- o celkové výdaje na výzkum a vývoj se mezi roky 2011 až 2019 více než zdvojnásobily

## KOMENTÁŘ

- celkové výdaje na výzkum a vývoj jsou třetí nejvyšší v mezikrajském srovnání (před Ústeckým a Karlovarským krajem), stejné pořadí zaujímá kraj i v podílu výdajů na VaV na regionálním HDP
- zaměstnanci VaV pracují v drtivé většině v podnikatelském sektoru

**Graf 1 Výdaje na výzkum a vývoj podle krajů v roce 2019**



### Informační a komunikační technologie

Činnostmi v oblasti ICT se v České republice v roce 2018 zabývalo 200,5 tis. zaměstnanců (fyzické osoby), z toho 49,5 % tvořili ICT specialisté a zbývající část ICT technici. Z hlediska územního rozložení jsou ICT specialisté nejvíce koncentrováni v Praze, Středočeském a Jihomoravském kraji.

Počítač má doma 78,3 % českých domácností, tento podíl se v posledních letech již výrazně nemění. Roste však využívání přenosných počítačů, tedy notebooku nebo tabletu.

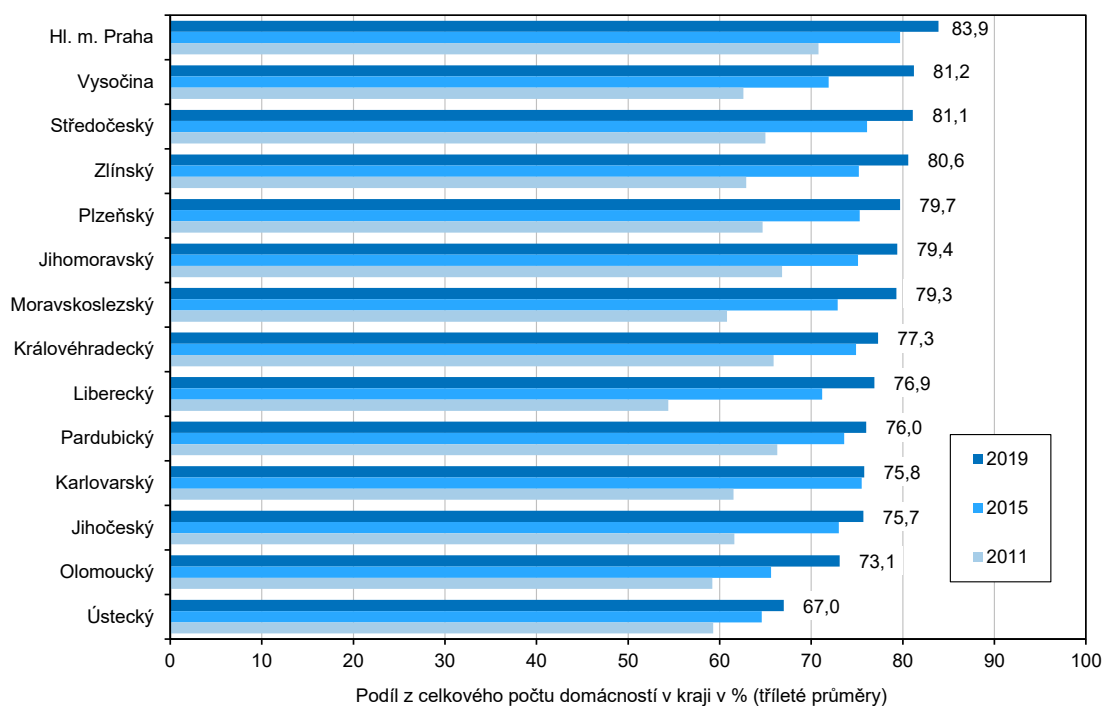
Internet v České republice používá 81 % osob starších 16 let. Uživatelů internetu v posledních letech přibývá hlavně mezi seniory. Podíl osob nad 55 let, které se připojují k internetu, se za posledních 10 let ztrojnásobil na současných 55 %. Ve věku 16–34 let užívá internet 98,3 % z obyvatel této věkové skupiny.

Podíl domácností s připojením na internet se stále zvyšuje, v roce 2019 dosáhl v republikovém průměru 81,1 %, nejvíce to bylo v Praze (84,9 %), nejméně v Ústeckém kraji (74,8 %). Roste podíl osob, které užívají internet na mobilním telefonu. V roce 2019 jej používalo v hlavním městě Praze 72,8 % uživatelů (z obyvatel ve věku 16 a více let), v roce 2011 to bylo pouze 16,1 % obyvatel. Obdobný vzestup nastal i v dalších krajích jako je Plzeňský (67,4 % v roce 2019) či Karlovarský (66,7 %).

## KOMENTÁŘ

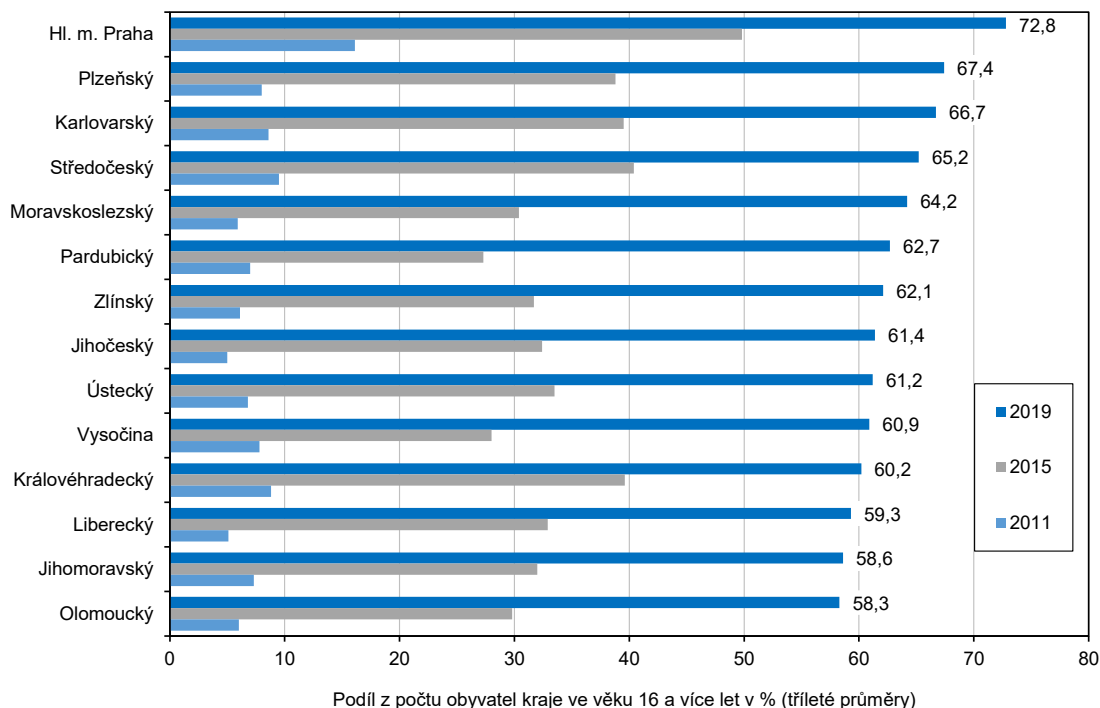
Internetové bankovníctví využívá v České republice 61 % osob starších 16 let, což je oproti roku 2010 trojnásobek. Zvyšuje se také podíl online nakupujících. Ještě v roce 2010 v e-shopech nakupovala pouze čtvrtina Čechů ve věku 16 a více let, v roce 2019 to bylo téměř 60 %.

**Graf 2 Domácnosti vybavené počítačem podle krajů**



## KOMENTÁŘ

**Graf 3 Uživatelé internetu na mobilním telefonu ve věku 16 a více let podle krajů**



### V Kraji Vysočina:

- podíl domácností s připojením k internetu v roce 2019 dosáhl přes 83 %, mezi regiony je třetí nejvyšší
- v období 2011 až 2019 vzrostl téměř trojnásobně podíl jednotlivců využívajících internetové bankovníctví (zhruba 62 % osob ve věku 16 a více let)
- ještě rychleji rostl podíl osob používajících internet na mobilním telefonu – z necelých 8 % v roce 2011 na 61 % v roce 2019 (z obyvatel ve věku 16 a více let)

### Kontakt:

Ing. Jiří Teplý

Oddělení informačních služeb, Krajská správa ČSÚ v Jihlavě

Tel.: 567 109 073

E-mail: [j.teply@czso.cz](mailto:j.teply@czso.cz)