

KOMENTÁŘ

8. 2. 2022

Ekonomické subjekty v Kraji Vysočina k 31. 12. 2022

V registru ekonomických subjektů (RES) bylo k 31. 12. 2022 evidováno celkem 118 115 subjektů se sídlem v Kraji Vysočina. Oproti stavu ke konci roku 2021 se jejich počet zvýšil o 188 subjektů. Z územního pohledu nejvíce ekonomických subjektů sídlí v okresech Jihlava (23,2 %) a Žďár nad Sázavou (22,5 % z celkového počtu subjektů), naopak nejméně subjektů nalezneme v okrese Pelhřimov (15,3 %).

Registr ekonomických subjektů (RES) je veřejným seznamem, jenž vytváří a spravuje ČSÚ podle §20 zákona č. 89/1995 Sb., o státní statistické službě. Ekonomickým subjektem je každá právnická osoba, dále fyzická osoba s postavením podnikatele a organizační složka státu, která je účetní jednotkou.

V **mezikrajském srovnání** nejvíce subjektů eviduje Hlavní město Praha s počtem 674 tis. subjektů (22,4 %), nejméně jednotek pak vykazuje Karlovarský kraj – 74,0 tis. (2,5 %).

Z hlediska **právní formy**, obdobně jako v celé České republice, jednoznačně převažují fyzické osoby. Jejich počet ke konci roku 2022 dosáhl 94 186 osob, což je 79,7 % z celkového počtu subjektů v RES Kraje Vysočina.

Počet živnostníků, kteří tvořili přes 90 % z počtu fyzických osob, se na Vysočině proti konci roku 2021 snížil o 227 osob, tj. o 0,2 %. V rámci této kategorie jednoznačně převažují fyzické osoby nezapsané v obchodním rejstříku. V mezikrajském srovnání je v kraji nadprůměrný počet zemědělských podnikatelů – fyzických osob, který je čtvrtý nejvyšší mezi regiony ČR (přes 4,7 tisíce). Počty ostatních fyzických i právnických osob jsou naopak v rámci ČR podprůměrné.

Z dalších právních forem bylo ke konci roku 2022 evidováno 11 627 obchodních společností (tvoří 9,8 % ze všech subjektů). Dominantní postavení mají mezi nimi společnosti s ručením omezeným, které na konci roku tvořily 94,4 % jejich počtu. Počet společností s ručením omezeným v posledních letech neustále narůstá, proti roku 2015 se jejich počet v Kraji Vysočina zvýšil o zhruba 38 %. V RES bylo dále evidováno např. 689 zahraničních fyzických osob (2,9 % celkového počtu subjektů), 3 047 společenství vlastníků jednotek, 451 akciových společností či 434 družstev. Mezi právnickými osobami zauímají velice významné místo nejrůznější spolky, kterých bylo ke konci roku 2021 v Kraji Vysočina evidováno 4 157, vedle toho bylo v registru zapsáno ještě 1 933 pobočných spolků.

Z hlediska **převažující činnosti** (CZ-NACE) se na Vysočině nejvíce subjektů zabývá obchodem, ubytováním a stravováním. Na konci roku 2022 jich bylo evidováno 24 079, což představuje 20,4 % z celkového množství registrovaných subjektů. Další významnou oblastí je průmysl (17 722 subjektů, tj. 15,1 %), stavebnictví (16 767 subjektů, tj. 14,2 %), profesní,

KOMENTÁŘ

vědecké a technické činnosti (12 254 subjektů, tj. 10,4 %) a zemědělství, lesnictví, rybařství (10 393 subjektů, tj. 8,8 %).

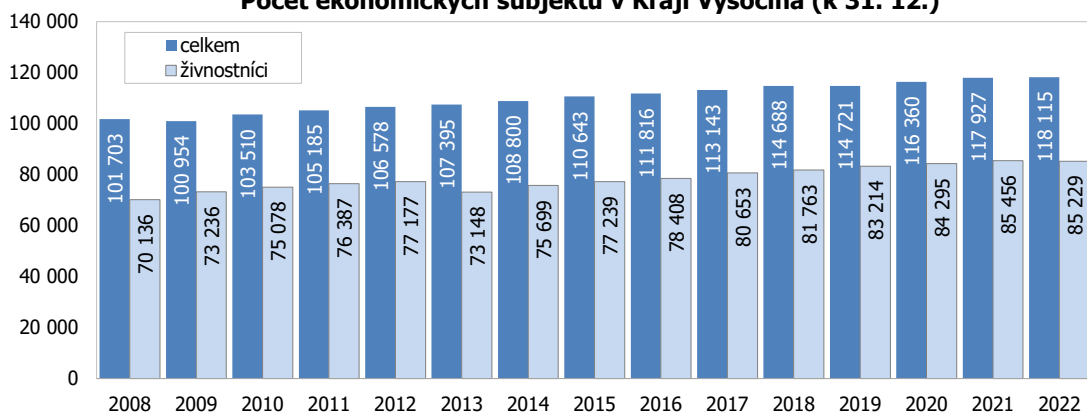
U více než poloviny ekonomických subjektů není uveden údaj o **počtu zaměstnanců** (52,7 %), dalších 38,4 % jednotek je bez zaměstnanců. Do kategorie 1 – 9 zaměstnanců koncem roku 2022 spadalo 8 138 subjektů, naopak 250 a více zaměstnanců mělo na Vysočině jen 92 firem, z nichž pouze 12 spadalo do kategorie tisíc a více zaměstnanců.

Ekonomické subjekty v Kraji Vysočina (stav k 31. 12.)

(údaje v územní struktuře daného roku)

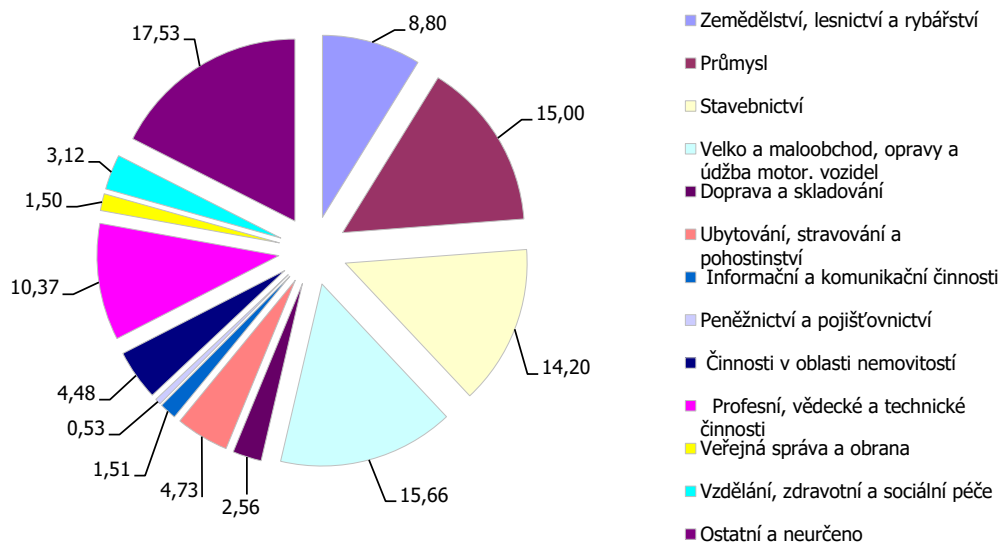
	2015	2016	2017	2018	2019	2020	2021	2022	Rozdíl 2022 - 2015	Index 2022/2015 v %
Ekonomické subjekty celkem	110 643	111 816	113 143	114 688	114 721	116 360	117 927	118 115	7 472	106,8
v tom: fyzické osoby	89 707	91 083	91 775	92 813	92 286	93 349	94 362	94 186	4 479	105,0
z toho: živnostníci	77 239	78 408	80 653	81 763	83 214	84 295	85 456	85 229	7 990	110,3
zemědělní podnikatelé	4 315	4 446	4 554	4 631	4 664	4 712	4 713	4 708	393	109,1
právnícké osoby	20 936	20 733	21 368	21 875	22 435	23 011	23 565	23 929	2 993	114,3
z toho: obchodní společnosti	8 645	9 019	9 512	9 926	10 367	10 804	11 291	11 627	2 982	134,5
z toho: spol. s r.o.	7 954	8 347	8 832	9 246	9 679	10 137	10 629	10 977	3 023	138,0
akciová společnost	449	445	455	459	468	452	454	451	2	100,4
z toho s počtem zaměstnanců										
1 - 9 zaměstnanců	8 094	8 224	8 259	8 171	8 268	8 091	8 015	8 138	44	100,5
10 - 49 zaměstnanců	1 722	1 735	1 756	1 780	1 777	1 767	1 784	1 782	60	103,5
50 - 249 zaměstnanců	521	517	526	523	534	508	508	514	-7	98,7
250 a více zaměstnanců	81	85	85	86	88	89	92	92	11	113,6
z toho s převažující činností: ¹⁾										
zemědělství, lesnictví, rybolov	8 892	9 089	9 307	9 588	9 871	10 159	10 338	10 393	1 501	116,9
průmysl	15 726	15 768	16 066	16 403	16 748	17 127	17 482	17 722	1 996	112,7
stavebnictví	14 557	14 764	15 186	15 511	15 853	16 145	16 515	16 767	2 210	115,2
obchod, ubytování a stravování	25 398	25 775	26 676	26 581	25 958	25 346	25 037	24 079	-1 319	94,8

Počet ekonomických subjektů v Kraji Vysočina (k 31. 12.)

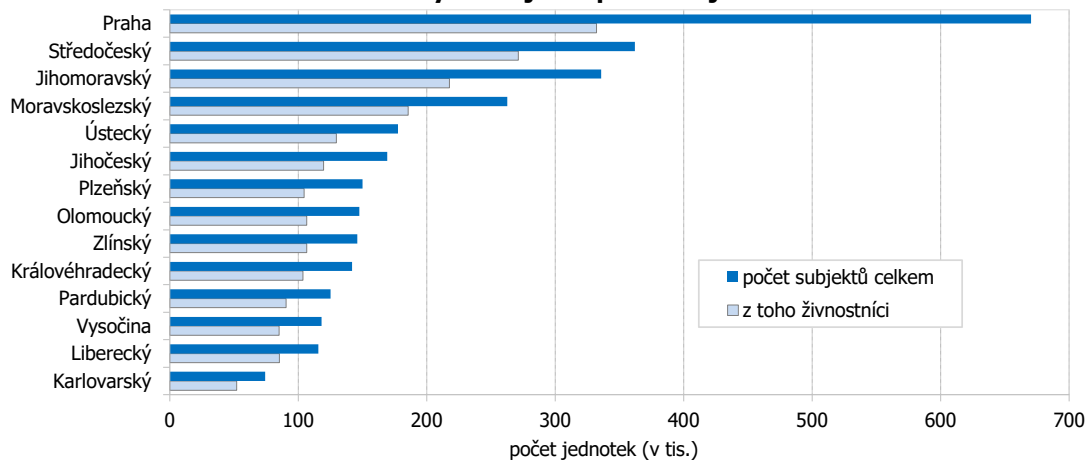


KOMENTÁŘ

Struktura subjektů podle převažující činnosti CZ-NACE v Kraji Vysočina k 31. 12. 2022



Počet ekonomických subjektů podle krajů k 31. 12 2022



Kontakt:

Ing. Vlastislav Valda

Oddělení informačních služeb, Krajská správa ČSÚ v Jihlavě

Tel.: 567 109 062

E-mail: vlastislav.valda@czso.cz