

## KOMENTÁŘ

20. listopadu 2023

### Bytová výstavba na Vysočině v 1. až 3. čtvrtletí 2023: pokračuje pokles počtu zahájených bytů

V 1. až 3. čtvrtletí 2023 byla na Vysočině podle předběžných výsledků zahájena výstavba 1 100 bytů, což bylo o 208 bytů méně než v prvních devíti měsících roku 2022 (-15,9 %), v mezikrajském srovnání šlo o průměrný pokles. Počet nově zahájených bytů byl na Vysočině mezi kraji České republiky pátý nejnižší, nižší počet zahájených bytů byl zaznamenán v Karlovarském, Libereckém, Olomouckém a Zlínském kraji. Na celkovém počtu zahájených bytů v České republice se Vysočina podílela 4,0 %.

Pokles počtu zahájených bytů byl ve srovnání s rokem 2022 zaznamenán ve všech regionech s výjimkou Karlovarského kraje, nejvýraznější v Olomouckém (o 39,1 %) a Libereckém kraji (o 33,7 %). Naopak ve zmíněném Karlovarském kraji vzrostl počet zahájených bytů o 5,5 %.

Ke zvýšení počtu **zahájených** bytů v Kraji Vysočina došlo pouze v třebíčském a zejména ve žďárském okrese (o 34,8 %), nejhlubší pokles byl zaznamenán na Jihlavsku (o 55,3 %). Výstavba bytů v nových bytových domech byla zahájena pouze v třebíčském a v menší míře i pelhřimovském okrese.

Na Vysočině tradičně převládají byty v rodinných domech, v 1. až 3. čtvrtletí roku 2023 dosáhl jejich podíl 71,6 % z celkového počtu bytů v nové výstavbě, což bylo o 30,4 procentních bodů více než v celé České republice. Podíl nově zahájených bytů v bytových domech na nové výstavbě činil v kraji 27,8 %, podstatně více než v běžných čtvrtletích. V rámci Vysočiny připadlo nejvíce zahájených bytů na Třebíčsko (31,2 %), nejméně na okres Havlíčkův Brod (12,7 %).

Počet **dokončených** bytů v Kraji Vysočina v lednu až září 2023 činil 1 191 a oproti prvním devíti měsícům předchozího roku se snížil o 4,1 %. Vývoj v kraji se tím nelišil od celorepublikového trendu – v celé České republice se počet dokončených bytů snížil o 3,5 %. Meziroční snížení počtu dokončených bytů bylo zaznamenáno v osmi krajích. Počet dokončených bytů vzrostl meziročně v šesti regionech, nejvíce v Libereckém kraji (+26,2 %).

Ke zvýšení počtu dokončených bytů došlo v rámci kraje pouze na Třebíčsku (o 74,2 %). Ve zbylých okresech Vysočiny byl naopak zaznamenán pokles počtu dokončených bytů, zvláště hluboký v případě jihlavského okresu (-32,7 %).

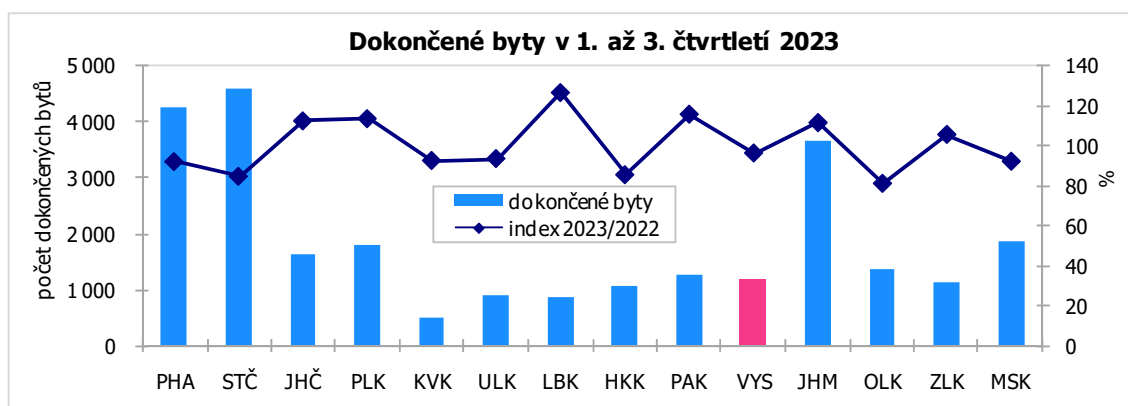
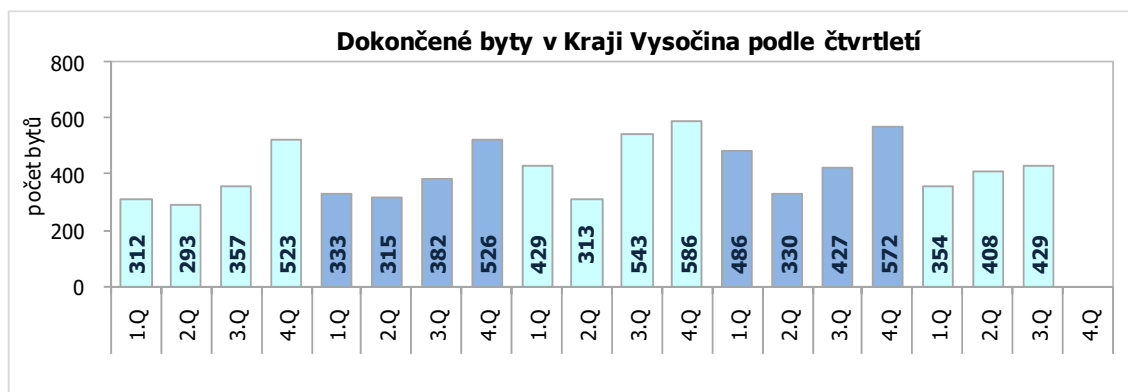
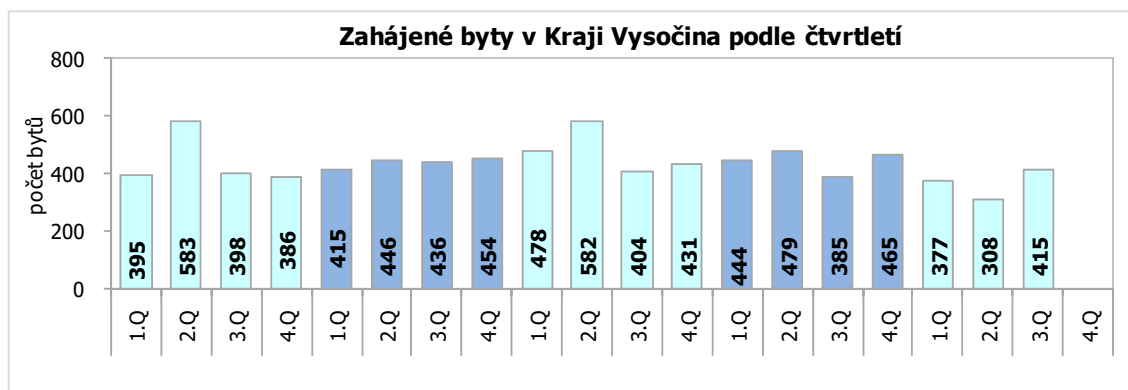
Rovněž ze struktury dokončených bytů vyplývá, že i nadále u nich v Kraji Vysočina převládá výstavba bytů v **nových rodinných domech** (58,5 %). Podíl dokončených bytů v nových bytových domech dosáhl 19,1 %, nejvyšší, třetinový byl v jihlavském okrese. Největší podíl dokončených bytů v kraji v 1. až 3. čtvrtletí 2023 připadl na okres Třebíč (26,0 %), naopak na Jihlavsko a Pelhřimovsko připadlo jen po 17 % dokončených bytů.

## KOMENTÁŘ

### Zahájené a dokončené byty v 1. až 3. čtvrtletí 2023 (předběžné výsledky)

	Byty						
	celkem	index 2023/2022	v tom		z toho		
			nová výstavba	změna dokončených staveb	v nových rodinných domech	v nových bytových domech	v nebytových budovách
<b>Zahájené byty</b>							
<b>Česká republika</b>	<b>27 304</b>	<b>85,4</b>	<b>22 012</b>	<b>5 292</b>	<b>11 242</b>	<b>10 175</b>	<b>1 534</b>
v tom kraje:							
Hl. město Praha	4 136	97,3	3 390	746	312	2 993	123
Středočeský	4 652	82,3	4 046	606	2 485	1 520	179
Jihočeský	1 547	96,4	1 273	274	707	506	107
Plzeňský	1 586	71,2	1 415	171	815	576	63
Karlovarský	767	105,5	550	217	224	310	23
Ústecký	1 236	80,8	701	535	568	121	68
Liberecký	742	66,3	542	200	467	73	115
Královéhradecký	1 204	94,4	969	235	596	368	53
Pardubický	1 552	92,1	1 369	183	703	656	58
<b>Vysočina</b>	<b>1 100</b>	<b>84,1</b>	<b>788</b>	<b>312</b>	<b>564</b>	<b>219</b>	<b>54</b>
v tom okresy:							
<b>Havlíčkův Brod</b>	<b>140</b>	<b>58,6</b>	<b>121</b>	<b>19</b>	<b>120</b>	-	<b>6</b>
<b>Jihlava</b>	<b>147</b>	<b>44,7</b>	<b>100</b>	<b>47</b>	<b>98</b>	-	<b>12</b>
<b>Pelhřimov</b>	<b>160</b>	<b>75,8</b>	<b>105</b>	<b>55</b>	<b>77</b>	<b>28</b>	<b>12</b>
<b>Třebíč</b>	<b>343</b>	<b>114,7</b>	<b>323</b>	<b>20</b>	<b>131</b>	<b>191</b>	<b>2</b>
<b>Žďár nad Sázavou</b>	<b>310</b>	<b>134,8</b>	<b>139</b>	<b>171</b>	<b>138</b>	-	<b>22</b>
Jihomoravský	4 540	100,0	3 748	792	1 460	2 010	368
Olomoucký	1 074	60,9	825	249	535	290	66
Zlínský	1 006	70,4	899	107	664	230	60
Moravskoslezský	2 162	75,6	1 497	665	1 142	303	197
<b>Dokončené byty</b>							
<b>Česká republika</b>	<b>25 957</b>	<b>96,5</b>	<b>22 903</b>	<b>3 054</b>	<b>13 506</b>	<b>9 008</b>	<b>497</b>
v tom kraje:							
Hl. město Praha	4 241	91,6	3 974	267	401	3 556	6
Středočeský	4 578	84,2	4 240	338	3 245	980	49
Jihočeský	1 629	112,0	1 504	125	1 066	409	42
Plzeňský	1 780	113,2	1 700	80	950	746	22
Karlovarský	491	92,1	366	125	231	135	7
Ústecký	882	93,1	735	147	685	48	10
Liberecký	847	126,2	648	199	452	193	6
Královéhradecký	1 069	85,0	888	181	663	212	9
Pardubický	1 260	115,4	1 151	109	713	413	13
<b>Vysočina</b>	<b>1 191</b>	<b>95,9</b>	<b>942</b>	<b>249</b>	<b>697</b>	<b>228</b>	<b>33</b>
v tom okresy:							
<b>Havlíčkův Brod</b>	<b>233</b>	<b>80,3</b>	<b>197</b>	<b>36</b>	<b>154</b>	<b>43</b>	<b>4</b>
<b>Jihlava</b>	<b>202</b>	<b>67,3</b>	<b>181</b>	<b>21</b>	<b>114</b>	<b>67</b>	<b>5</b>
<b>Pelhřimov</b>	<b>202</b>	<b>91,0</b>	<b>155</b>	<b>47</b>	<b>119</b>	<b>36</b>	-
<b>Třebíč</b>	<b>310</b>	<b>174,2</b>	<b>170</b>	<b>140</b>	<b>137</b>	<b>29</b>	<b>23</b>
<b>Žďár nad Sázavou</b>	<b>244</b>	<b>96,8</b>	<b>239</b>	<b>5</b>	<b>173</b>	<b>53</b>	<b>1</b>
Jihomoravský	3 627	111,2	3 155	472	1 640	1 272	223
Olomoucký	1 368	80,7	1 101	267	799	292	17
Zlínský	1 130	105,2	1 044	86	697	343	26
Moravskoslezský	1 862	91,8	1 453	409	1 267	181	32

## KOMENTÁŘ



### Kontakt:

Ing. Vlastislav Valda

Oddělení informačních služeb, Krajská správa ČSÚ v Jihlavě

Tel.: 567 109 062

E-mail: [vlastislav.valda@czso.cz](mailto:vlastislav.valda@czso.cz)