

## KOMENTÁŘ

1. 3. 2024

### Sklizeň zemědělských plodin na Vysočině v roce 2023 – meziročně méně obilovin i brambor, více řepky

V roce 2023 se v Kraji Vysočina sklídilo 744 tisíc tun obilovin, bezmála desetina sklizně v ČR (9,3 %). Meziročně se sklizeň obilovin v kraji snížila o 60 tisíc tun (-7,4 %). Více než polovinu ze sklizně obilovin tvořila pšenice ozimá (458 tisíc tun), druhou nejrozšířenější obilovinou byl ječmen jarní (112 tisíc tun). Brambor se rovněž sklídilo méně - o 23 tisíc tun (-13 %) než v předchozím roce, celkem zhruba 156 tisíc tun. Meziroční růst přes 14 tisíc tun (+11,1 %) byl vykázán ve sklizni řepky, které se sklídilo necelých 142 tisíc tun.

Český statistický úřad již tradičně v tomto období zveřejňuje údaje o definitivní sklizni zemědělských plodin v předchozím roce. Kraj Vysočina jako typický venkovský region s vysokým podílem zemědělské půdy zaujímá v těchto přehledech významné místo.

Celková **sklizeň obilovin** na Vysočině v roce 2023 ve výši 744 tisíc tun byla třetí nejvyšší v rámci České republiky za Středočeským a Jihomoravským krajem. Podíl kraje na celkové sklizni obilovin v republice činil 9,3 %. Oproti předchozímu roku se sklizeň obilovin v kraji snížila o 60 tisíc tun (-7,4 %). Meziroční pokles celkové sklizně obilovin na Vysočině byl způsoben jednak o 4,5 tis. hektarů (-3,2 %) menší osevní plochou, tak i o 250 kg (-4,3 %) nižším hektarovým výnosem. Sklizených 5,5 tuny obilovin z jednoho hektaru znamená druhý nejmenší výnos ze všech krajů před krajem Karlovarským (5,45 t/ha). Nejvyšší výnos (6,51, respektive 6,48 t/ha) byl vykázán v Hlavním městě Praha a v kraji Ústeckém. Republikový průměr činil 6,07 t/ha.

V Kraji Vysočina je nejrozšířenější obilovinou **pšenice ozimá**, která zaujímá více než polovinu výměry osevní plochy obilovin. Sklizeň této obiloviny v roce 2023 ve výši 458 tisíc tun zrna zůstala v podstatě na úrovni předchozí sklizně (+0,8 %). Druhou nejrozšířenější obilovinou s takřka patnáctiprocentním podílem na sklizni obilovin v kraji je **ječmen jarní**. Toho bylo však v roce 2023 sklizeno o 42 tis. tun (-27,2 %) méně než předloni, tzn. 112 tisíc tun.

Zcela konkurenceschopnými jsou na podstatně menší výměře Vysočiny pěstované obiloviny **žito, oves a triticale**. Sklizeň žita na Vysočině ve výši téměř 21 tisíc tun je mezi kraji druhá nejvyšší za středočeskou sklizni a představuje 16,6 % republikové sklizně žita. Čtvrté místo po Jihočeském, Středočeském a Plzeňském kraji obsadila Vysočina ve sklizni ovsa a hybridní obiloviny triticales. 15 tisíc tun ovsa představovalo 12,6 % ze sklizně ovsa v ČR a přes 25 tisíc tun triticales znamenalo 12,1 % z celorepublikové sklizně této plodiny. Sklízňová plocha, na Vysočině spíše okrajově pěstované, **kukuřice na zrno** se v roce 2023 opakovaně významně snížila a netvořila již ani 1 % celkové výměry obilovin v kraji. To společně s 10% poklesem výnosu z 1 hektaru způsobilo meziroční propad sklizně kukuřice na zrno o necelých 5 tisíc tun na poloviční úroveň sklizně předchozího roku.

## KOMENTÁŘ

Ve sklizni **luskovin** se přes větší osevní plochu projevil třetinový propad hektarového výnosu. Kraj Vysočina se s produkcí necelých 9 tis. tun propadl na páté místo za krajem Středočeským, Jihomoravským, Ústeckým a Plzeňským. Sklizeň luskovin oproti roku 2022 na Vysočině klesla o 20,5 % a přerušila tak svůj růst posledních let.

Vysočina je tradičně dominantním krajem v pěstování brambor. Také v roce 2023 se kraj podílel na celkové produkci brambor v ČR téměř jednou třetinou. Ostatních **brambor** (konzumní, krmné a průmyslové) bylo na Vysočině sklizeno přes 156 tisíc tun, meziročně o 23 tisíc tun méně (-13 %). Osevní plocha brambor byla sice přibližně stejná, ale hektarový výnos se meziročně propadl o 4,27 tuny (-12,7 %).

Sklizeň řepky byla oproti roku 2022 o 11,1 % vyšší. Meziročně byly navýšeny osevní plochy **řepky**, a to o 3 645 hektarů, tj. o 9,7 %, a nepatrně vyšší byl i hektarový výnos (+1,2 %). Sklidilo se téměř 142 tisíc tun. Větší objem řepky byl sklizen pouze ve Středočeském kraji (293 tisíc tun). Sklizeň **máku**, druhé nejčastější olejninu na Vysočině, se meziročně sice propadla skoro o čtvrtinu, přesto sklizených 4 tis. tun máku znamená nejvyšší sklizeň mezi kraji a více než pětinu sklizně máku v republice.

Z ostatních zemědělských plodin zaujímá Vysočina první místo ve sklizni **pícnin na orné půdě** (v seně) a **kukuřice na zeleno a siláž** (v obou případech okolo 15 % z produkce ČR), což koresponduje s vysokými stavy skotu a také s vyšším stupněm zornění v méně příznivých oblastech. Na čtvrtém místě za Jihočeským, Plzeňským a Moravskoslezským krajem je sklizeň píce v seně z **trvalých travních porostů** (8,3 % produkce ČR).

### Sklizeň zemědělských plodin v Kraji Vysočina v roce 2023

Plodina	Plocha			Hektarový výnos			Sklizeň		
	rok 2023	změna proti roku 2022		rok 2023	změna proti roku 2022		rok 2023	změna proti roku 2022	
	v hektarech	v %	v %	v tunách	v %	v %	v tunách	v %	
Obiloviny celkem	135 290	-4 523	96,8	5,50	-0,25	95,7	743 792	-59 588	92,6
pšenice ozimá	74 344	632	100,9	6,16	-0,00	100,0	458 310	3 835	100,8
pšenice jarní	3 162	-1 666	65,5	3,18	-1,46	68,5	10 046	-12 345	44,9
žito ozimé a jarní	3 927	-112	97,2	5,28	-0,42	92,6	20 740	-2 283	90,1
ječmen ozimý	15 660	722	104,8	6,11	0,17	102,9	95 627	6 954	107,8
ječmen jarní	26 379	-2 706	90,7	4,23	-1,04	80,3	111 509	-41 664	72,8
oves	5 472	-646	89,4	2,74	-1,04	72,4	14 993	-8 160	64,8
triticale	5 135	-70	98,7	4,93	-0,19	96,2	25 317	-1 345	95,0
kukuřice na zrno	923	-572	61,8	6,81	-0,74	90,2	6 292	-4 998	55,7
Luskoviny celkem	5 092	731	116,8	1,74	-0,82	68,1	8 868	-2 285	79,5
Brambory (mimo raných a sadbových) <sup>*)</sup>	5 341	-18	99,7	29,24	-4,27	87,3	156 171	-23 419	87,0
Řepka	41 160	3 645	109,7	3,44	0,04	101,2	141 743	14 139	111,1
Mák	6 028	123	102,1	0,67	-0,21	76,0	4 032	-1 164	77,6
Pícniny na orné půdě (ve vlhkosti 15 %)	74 871	-1 070	98,6	8,95	-1,11	89,0	670 383	-93 562	87,8
Kukuřice na zeleno a siláž (ve vlhkosti 65 %)	35 382	1 282	103,8	30,09	-6,53	82,2	1 064 792	-184 012	85,3
Trvalé travní porosty (přepočteno na seno)	77 487	-5 970	92,8	3,45	0,22	106,9	267 320	-2 069	99,2

<sup>\*)</sup> zahrnují brambory konzumní, krmné a průmyslové

## KOMENTÁŘ

### Sklizeň zemědělských plodin v Kraji Vysočina v porovnání s ČR v roce 2023

Plodina	Plocha v hektarech			Výnos v t/ha		Sklizeň v tunách		
	ČR	Kraj Vysočina	podíl na ČR v %	ČR	Kraj Vysočina	ČR	Kraj Vysočina	podíl na ČR v %
Obiloviny celkem	1 317 204	135 290	10,3	6,07	5,50	7 995 524	743 792	9,3
pšenice ozimá	778 972	74 344	9,5	6,56	6,16	5 106 909	458 310	9,0
pšenice jarní	35 321	3 162	9,0	3,86	3,18	136 240	10 046	7,4
žito ozimé a jarní	24 653	3 927	15,9	5,07	5,28	124 950	20 740	16,6
ječmen ozimý	128 740	15 660	12,2	6,32	6,11	813 806	95 627	11,8
ječmen jarní	192 393	26 379	13,7	4,94	4,23	950 399	111 509	11,7
oves	42 997	5 472	12,7	2,76	2,74	118 593	14 993	12,6
triticale	42 010	5 135	12,2	4,98	4,93	209 126	25 317	12,1
kukuřice na zrno	64 369	923	1,4	7,88	6,81	507 540	6 292	1,2
Luskoviny celkem	51 920	5 092	9,8	2,15	1,74	111 676	8 868	7,9
Brambory (mimo raných a sadbových) *)	17 428	5 341	30,6	28,65	29,24	499 311	156 171	31,3
Řepka	379 944	41 160	10,8	3,45	3,44	1 309 496	141 743	10,8
Mák	26 250	6 028	23,0	0,69	0,67	18 028	4 032	22,4
Pícniny na orné půdě (ve vlhkosti 15 %)	473 929	74 871	15,8	9,12	8,95	4 320 899	670 383	15,5
Kukuřice na zeleno a siláž (ve vlhkosti 65 %)	232 262	35 382	15,2	30,96	30,09	7 189 810	1 064 792	14,8
Trvalé travní porosty (přepočteno na seno)	938 414	77 487	8,3	3,43	3,45	3 215 411	267 320	8,3

\*) zahrnují brambory konzumní, krmné a průmyslové

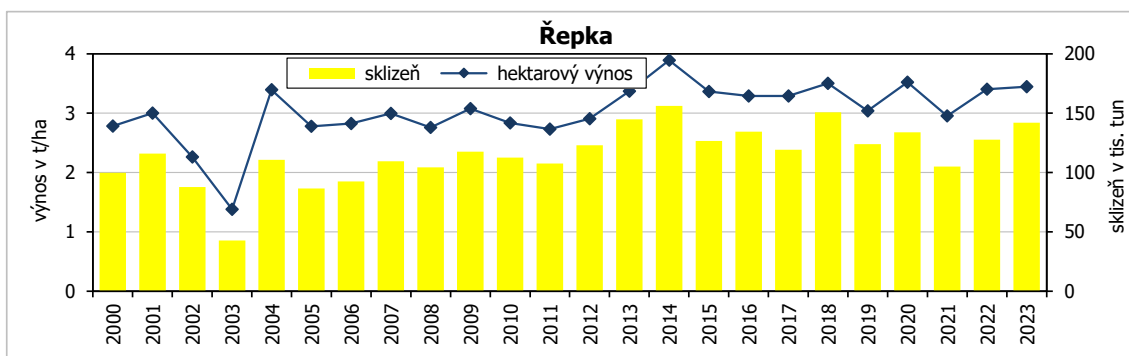
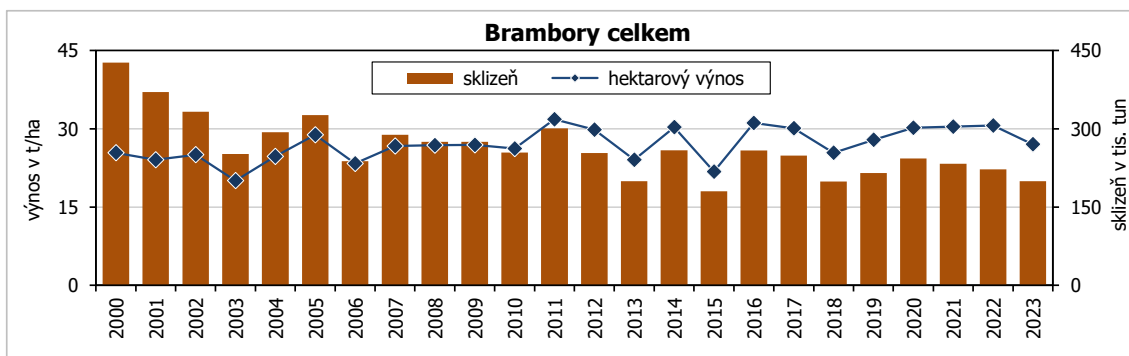
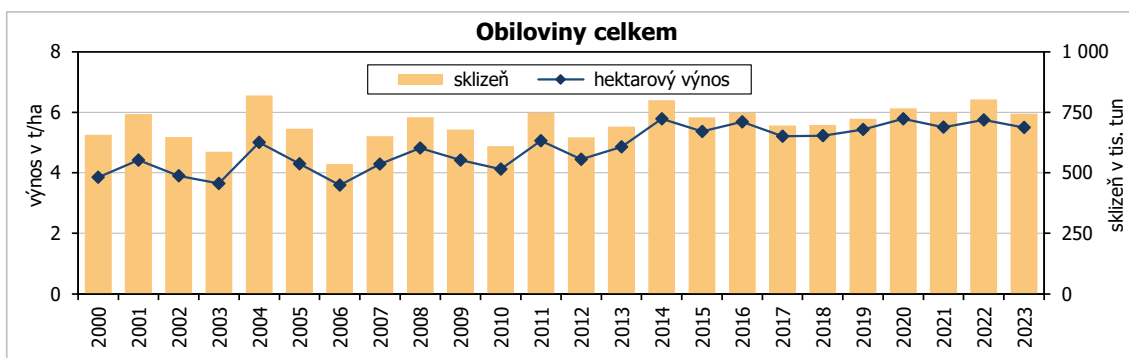
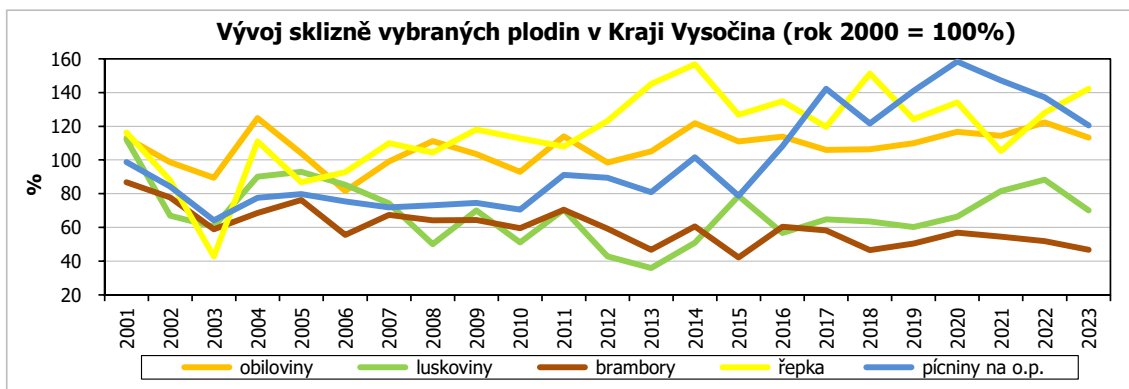
V hospodářském roce 2022/2023 spotřebovali zemědělci na Vysočině necelých 102 kg **minerálních hnojiv v čistých živinách** na 1 ha zemědělské půdy (asi o 7 kg méně než v celé ČR), z toho více než tři čtvrtiny (78,3 %) tvořila hnojiva dusíkatá. Spotřeba **statkových hnojiv** představovala celkem 7,4 tis. kg/ha, z čehož více než polovina (60 %) připadá na hnůj. **Vápenných hnojiv** bylo spotřebováno asi 235 kg/ha, tj. výrazně více než činí průměr ČR.

### Spotřeba hnojiv za hospodářský rok 2022/2023\*)

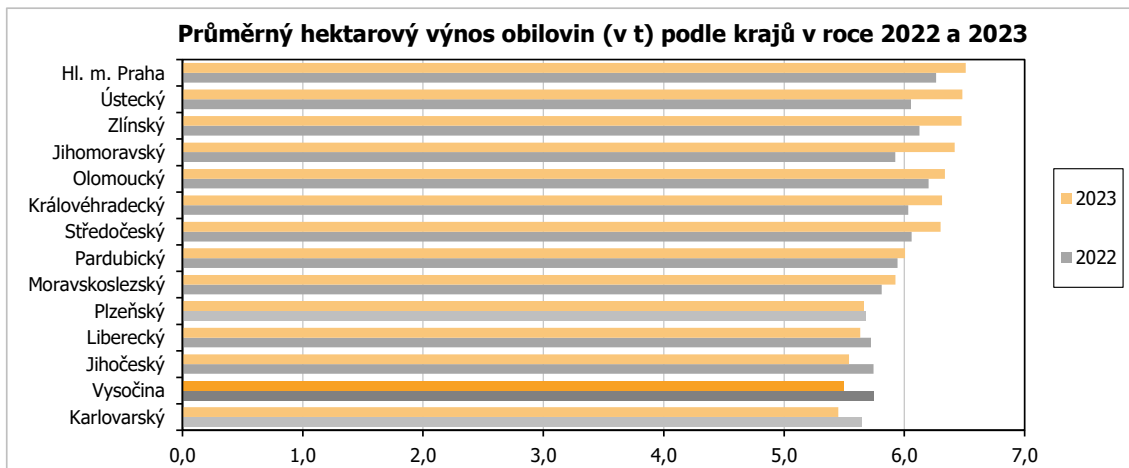
	Česká republika				Kraj Vysočina			
	hospodářský rok			index (2022/2023)/ (2021/2022)	hospodářský rok			index (2022/2023)/ (2021/2022)
	2020/2021	2021/2022	2022/2023		2020/2021	2021/2022	2022/2023	
	v kg/ha obhosp. zem. půdy				v %	v kg/ha obhosp. zem. půdy		
Minerální hnojiva								
v čistých živinách celkem	128,1	111,2	108,8	97,8	126,2	106,2	101,9	96,0
v tom: dusíkatá (N)	95,9	85,1	85,2	100,1	92,5	81,7	79,8	97,6
fosforečná (P2O5)	19,2	15,1	14,2	93,8	20,5	15,0	13,3	88,6
draselná (K2O)	13,0	11,0	9,4	85,7	13,1	9,5	8,9	93,4
Vápenná hnojiva ve zboží	139,5	143,4	123,6	86,2	245,4	259,4	234,6	90,4
Statková hnojiva celkem	4 865,2	4 780,7	4 792,0	100,2	7 246,5	7 504,7	7 364,4	98,1
v tom: hnůj	2 750,7	2 682,5	2 726,3	101,6	4 323,3	4 357,4	4 411,3	101,2
kejda	1 253,1	1 234,9	1 196,9	96,9	1 814,3	1 902,6	1 877,1	98,7
močůvka	409,0	386,3	351,1	90,9	879,4	910,3	760,1	83,5
ostatní	452,2	477,0	517,8	108,6	229,4	334,5	315,9	94,4
Organická hnojiva	1 959,4	2 005,4	2 044,7	102,0	3 209,9	3 395,0	3 452,2	101,7
Organominerální hnojiva	14,9	19,7	28,0	142,1	5,1	12,7	13,6	107,2

\*) Není zahrnuta spotřeba hnojiv za malá hospodářství samostatně hospodařících rolníků, kteří nepředkládají výkazy.

## KOMENTÁŘ



## KOMENTÁŘ



### Kontakt:

Ing. Štěpánka Vampolová

Oddělení informačních služeb, Krajská správa ČSÚ v Jihlavě

Tel.: 567 109 080

E-mail: [stepanka.vampolova@czso.cz](mailto:stepanka.vampolova@czso.cz)

### Podrobné informace:

[Definitivní údaje o sklizni zemědělských plodin - 2023](#)