

KOMENTÁŘ

26. 1. 2023

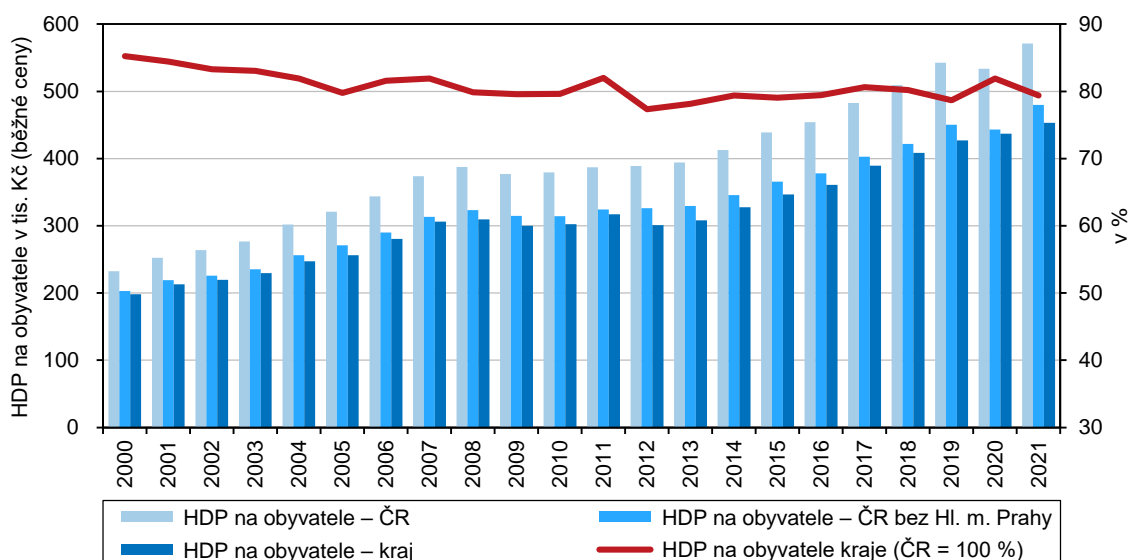
HDP, regionální účty v Pardubickém kraji v roce 2021

Rok 2021 přinesl oživení ekonomiky spojené s růstem HDP téměř ve všech krajích; v Pardubickém kraji přitom meziročně vzrostl (ve srovnatelných cenách) pouze o 0,5 %. Hodnotou 453,2 tis. Kč HDP na obyvatele Pardubický kraj v roce 2021 obsadil desátou příčku mezi kraji. Míra investic v kraji v roce 2021 vzrostla na 25,5 % (jednalo se o nejvyšší hodnotu za posledních 6 let a zároveň 4. nejvyšší podíl mezi kraji).

Objem **hrubého domácího produktu (HDP)** v roce 2021 v kraji činil 237,1 mld. Kč, což představuje 3,9 % republikové hodnoty, tj. o 0,1 procentního bodu méně než v předchozím roce. Dlouhodobě se podíl HDP kraje na celostátním úhrnu (přes meziroční výkyvy) zvolna snižoval – v období vzniku kraje v roce 2000 činil 4,2 % (v roce 1995 byl přitom ještě 4,4 %).

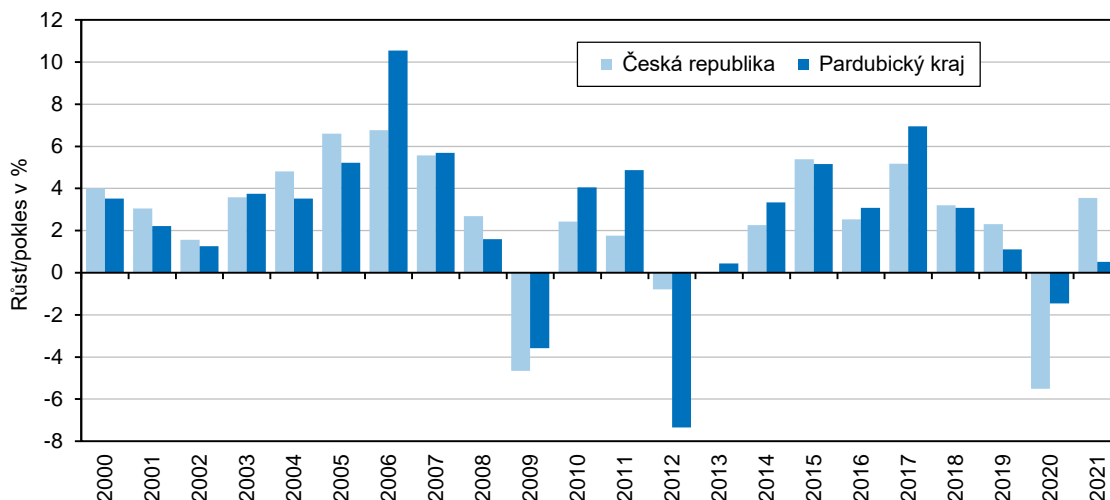
Hodnotou **HDP na obyvatele** se kraj od svého vzniku v roce 2000 na mezikrajském žebříčku umístil nejlépe na sedmém místě (v letech 2003 a 2004) a nejhůře na jedenácté pozici (v letech 2005 a 2009). V roce 2021 se kraj hodnotou HDP na obyvatele 453,2 tis. Kč (v běžných cenách) řadil na desátou příčku mezi kraji. Zaostávání kraje za republikovou hodnotou HDP na obyvatele se dlouhodobě prohlubovalo do roku 2012 (na 77,3 % průměru ČR), následovalo období s tendencí mírného zlepšení završené zřetelnými meziročními výkyvy v letech 2019 až 2021. HDP na obyvatele v kraji v roce 2021 představoval 79,4 % republikové hodnoty (o 2,5 p. b. méně než v roce předchozím). HDP na obyvatele v kraji rovněž dlouhodobě nedosahuje ani republikového průměru bez Hl. m. Prahy; v roce 2021 se na něm podílel 94,4 % (třetí nejnižší hodnota za posledních 20 let, když v roce 2020 se mu v dlouhodobém srovnání přiblížil nejvíce (98,7 %)).

Hrubý domácí produkt na obyvatele v ČR a Pardubickém kraji



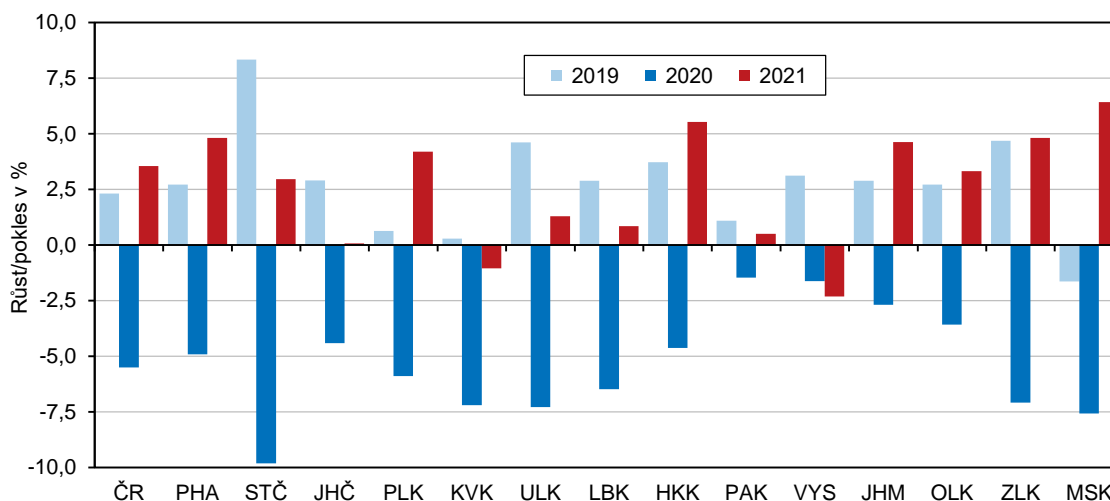
KOMENTÁŘ

Meziroční růst/pokles HDP ve srovnatelných cenách v ČR a Pardubickém kraji



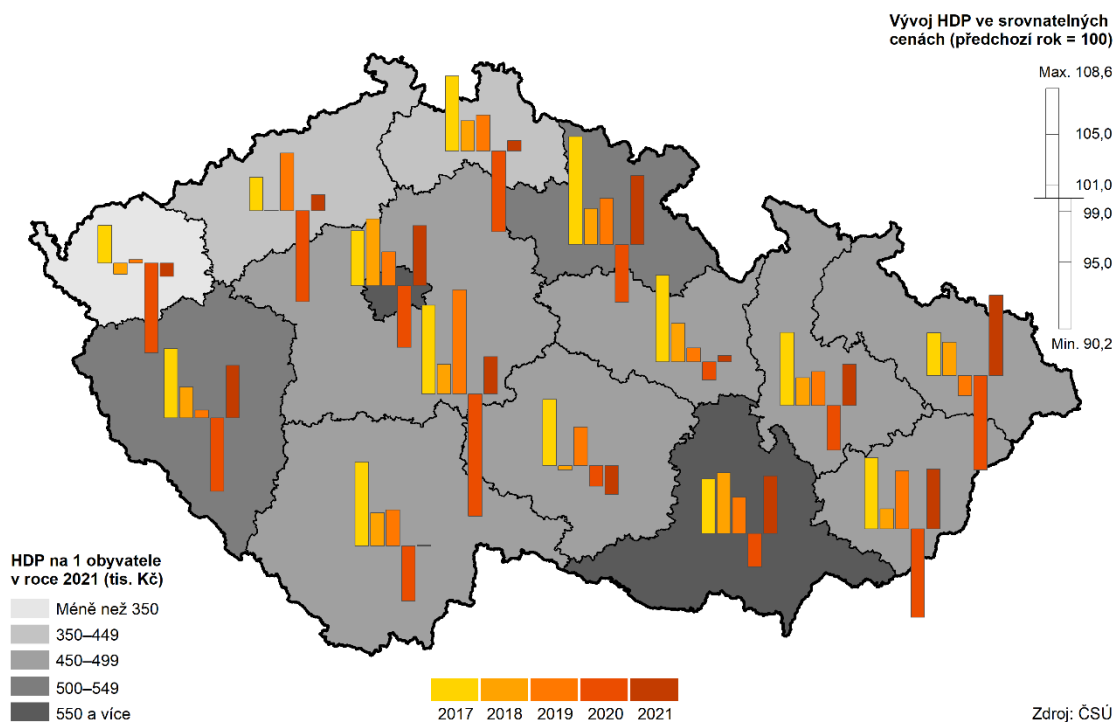
Meziroční růst HDP ve srovnatelných cenách po roce 2000 v kraji dosáhl maximální hodnoty v roce 2006, následovalo zpomalování růstu vlivem nastupující ekonomické recese, které přešlo v roce 2009 na krajské i celorepublikové úrovni v meziroční pokles. Výrazné meziroční snížení HDP v kraji bylo též zaznamenáno v roce 2012. V letech 2014 až 2019 sledujeme oživení ekonomiky, tempo růstu se však postupně zpomalovalo. Rok 2020 silně ovlivněný pandemií covid-19 přinesl meziroční snížení HDP ve srovnatelných cenách ve všech krajích, největší měrou pak ve Středočeském, Moravskoslezském a Ústeckém. V Pardubickém kraji byl přitom v roce 2020 zaznamenán nejnižší pokles HDP (o 1,5 %) mezi krají, za ním následoval (s 1,6 %) Kraj Vysočina a (s 2,7 %) Jihomoravský kraj. Rok 2021 přinesl oživení ekonomiky spojené s meziročním růstem HDP ve srovnatelných cenách ve všech krajích s výjimkou Kraje Vysočina a Karlovarského. Růst v Pardubickém kraji o 0,5 % oproti roku 2020 však patřil mezi krají k nejnižším, největší měrou přitom vzrostl v Moravskoslezském (o 6,4 %) a Královéhradeckém kraji (o 5,5 %).

Meziroční růst/pokles HDP ve srovnatelných cenách v ČR a krajích



KOMENTÁŘ

Regionální hrubý domácí produkt v krajích v letech 2017 až 2021



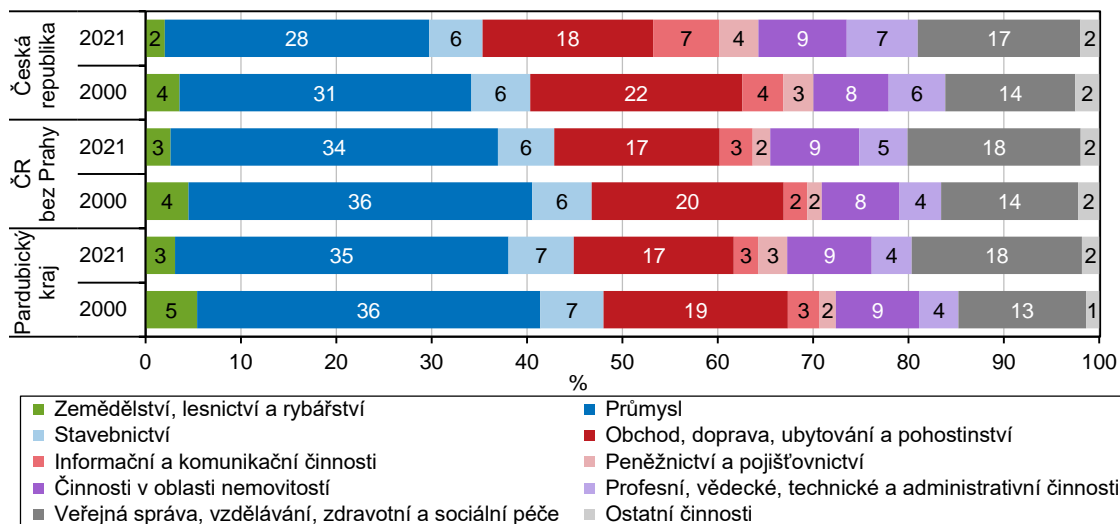
HDP na obyvatele v PPS (Standardu kupní síly) byl v porovnání s EU (27 států) v dlouhodobém pohledu v kraji nejnižší v roce 2000, kdy dosahoval 62,4 % průměru EU. Poté se vyznačoval rostoucím trendem (v roce 2020 hodnotou 76,5 % dosáhl maxima za posledních 25 let), v roce 2021 pak došlo k poklesu na 72,7 %. V mezikrajském srovnání šlo o pátou nejnižší hodnotu. Průměr EU převyšuje z jednotlivých krajů dlouhodobě pouze Hlavní město Praha (v roce 2021 o 102,9 %).

Na tvorbě HDP se rozhodující měrou dlouhodobě podílí sekundární (průmysl a stavebnictví) a terciární sektor (tržní a netržní služby). Zastoupení **primárního sektoru** (zemědělství, lesnictví, rybařství) na **hrubé přidané hodnotě** (HPH), představující rozdíl mezi celkovou produkcí a mezispotřebou jednotlivých odvětví daného regionu, dlouhodobě klesá. Mezi roky 2000 až 2021 se v kraji snížilo z 5,4 % na 3,1 %. V mezikrajském srovnání však patří podíl primárního sektoru na HPH v kraji nadále k nejvyšším – v roce 2021 mu patřila třetí nejvyšší příčka za Krajem Vysočinou a Jihočeským krajem.

Podíl **sekundárního sektoru** na HPH v kraji se v roce 2021 hodnotou 41,8 % řadil na šesté místo mezikrajského srovnání. Zastoupení **terciární sféry** na HPH po roce 2015 v kraji trvale roste (na 55,1 % v roce 2021, což představuje čtvrtý nejnižší podíl mezi kraji), přičemž za celorepublikovou hodnotou zaostává v posledních letech přibližně o 10 procentních bodů. Ve srovnání se strukturou HPH ČR bez Hlavního města Prahy (jehož HPH je službami tvořena z 84,5 %) byl podíl služeb v Pardubickém kraji v roce 2021 nižší o 2,1 procentního bodu.

KOMENTÁŘ

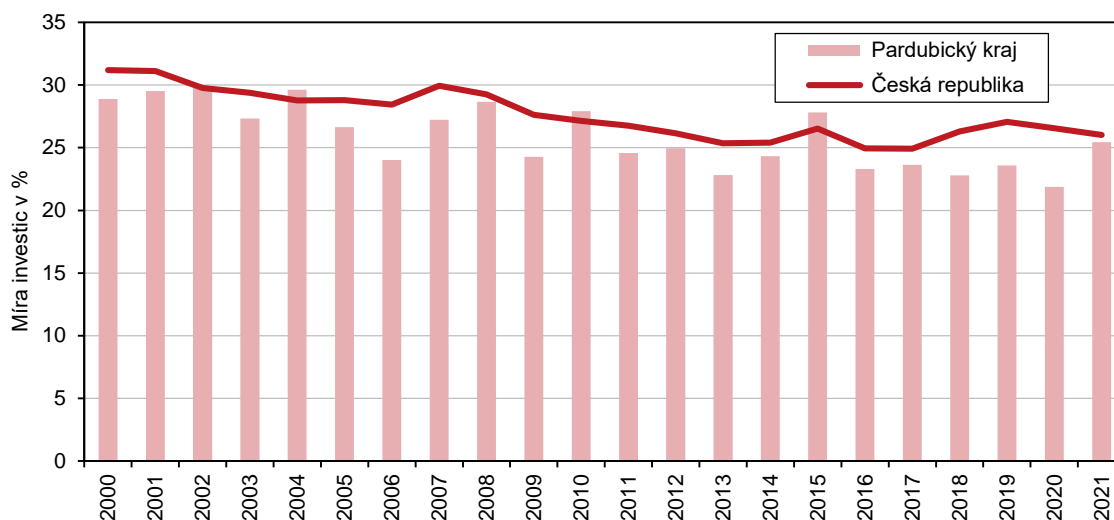
Hrubá přidaná hodnota podle odvětví CZ-NACE v ČR a Pardubickém kraji



Tvorba hrubého fixního kapitálu (THFK = ukazatel charakterizující investiční aktivitu v regionu) dosáhla v roce 2021 v kraji hodnoty 60,4 mld. Kč v běžných cenách (o 10,3 mld. více než v roce předchozím při poklesu ve čtyřech krajích). Na celorepublikové THFK se kraj podílel 3,8 %, což představuje 9. nejvyšší hodnotu v mezikrajském srovnání (v roce 2020 se kraj řadil na 12. místo).

THFK po přepočtu na obyvatele činil v roce 2021 v kraji 115,4 tis. Kč a jednalo se o čtvrtou nejvyšší hodnotu mezi kraji (šlo o dlouhodobě nejlepší umístění v mezikrajském srovnání, v předchozích letech se kraj nejčastěji řadil hodnotou tohoto ukazatele na 9. místo).

Míra investic^{*)} v ČR a Pardubickém kraji



^{*)} podíl tvorby hrubého fixního kapitálu na hrubém domácím produktu

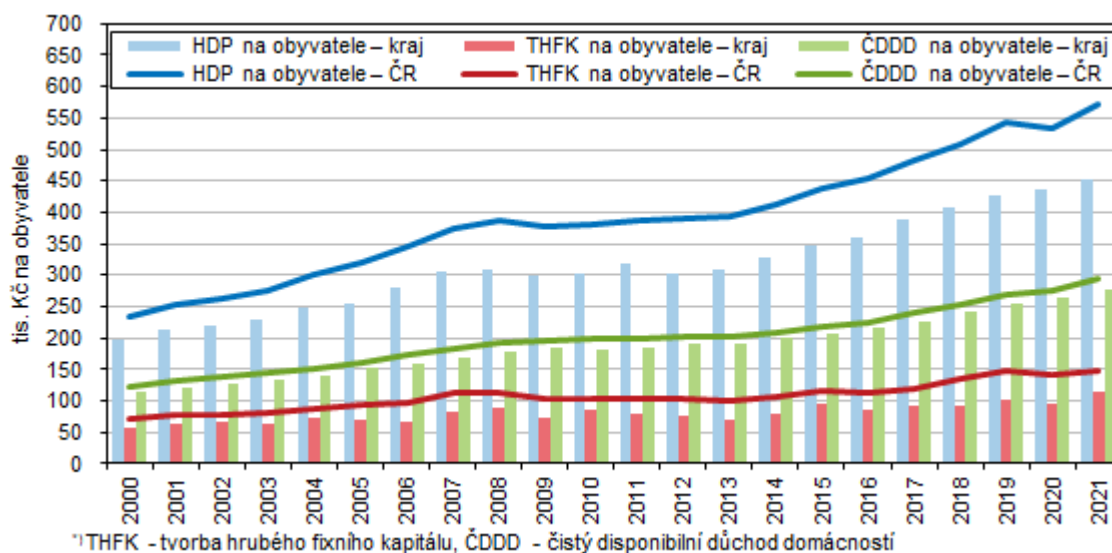
KOMENTÁŘ

Míra investic (podíl THFK na HDP) se v kraji s výjimkou let 2002, 2004, 2010 a 2015 nacházela pod průměrem ČR a měla v dlouhodobém pohledu (obdobně jako na celorepublikové úrovni) klesající tendenci. V roce 2021 však vzrostla míra investic v kraji na 25,5 % (o 3,6 procentního bodu více než v roce předchozím při poklesu ve většině krajů; v celé ČR došlo ke snížení o 0,5 p. b.). Jednalo se nejvyšší hodnotu za posledních šest let a o 4. nejvyšší podíl mezi kraji; nejlepší umístění (3. nejvyšší) kraj získal v roce 2015, v ostatních letech postavení kraje v míře investic tak příznivé nebylo.

K regionálnímu HDP lze přistupovat jak z pohledu jeho tvorby, kde hlavní složkou je hrubá přidaná hodnota jednotlivých odvětví, tak z hlediska přerozdělení, kde podstatnou část tvoří příjmy domácností. **Čistý disponibilní důchod domácností** (ČDDD) využívaný k hodnocení úrovně materiálního bohatství domácností bydlících v daném regionu se vyznačuje dlouhodobě rostoucí tendencí, s výjimkou let 2009 až 2013, kdy vlivem ekonomického útlumu růst výrazně zpomalil, resp. přešel v roce 2010 v kraji v meziroční snížení. Poté nastává oživení a ČDDD v kraji se začal zvyšovat. V roce 2021 meziročně vzrostl o 5,5 % při republikovém navýšení o 7,3 %. ČDDD kraje se na republikovém objemu dlouhodobě podílí v průměru 4,6 % a jedná se nejčastěji o třetí nejnižší podíl v mezikrajském srovnání.

V hodnotě **ČDDD na obyvatele** se kraj od roku 2012 střídavě řadil na šestou a sedmou pozici mezi kraji. V roce 2021 mu s 278,3 tis. Kč patřila osmá příčka (do roku 2003 obsazoval nejčastěji 12. pořadí). Za celorepublikovým ČDDD na obyvatele (výrazně ovlivněným vysokými hodnotami za Hlavní město Prahu) důchod v kraji dlouhodobě zaostává – v roce 2021 o 5,7 % (nejméně v roce 2014 – o 3,9 %), počátkem tisíciletí pak o více než 8 %. Hodnotě ČDDD na obyvatele v ČR bez Prahy se krajský důchod postupně přibližoval, když v letech 2014 až 2017 jej (v řádech stokorun) dokonce převýšil, v roce 2021 za ním pak o 2,0 % zaostával.

HDP, THFK a ČDDD¹⁾ na obyvatele v ČR a Pardubickém kraji



Souhrnný pohled na vývoj vybraných makroekonomických ukazatelů po přepočtu na obyvatele (v běžných cenách bez zohlednění cenových vlivů) nabízí předchozí graf. Je patrné, že zaostávání kraje za průměrem ČR je oproti ostatním srovnávaným ukazatelům nejméně výrazné u ČDDD na obyvatele.

KOMENTÁŘ
Makroekonomické ukazatele v Pardubickém kraji v letech 2000 až 2021

	2000	2005	2010	2015	2017	2018	2019	2020	2021
Hrubý domácí produkt (HDP)									
v mil. Kč	100 709	129 439	156 224	179 020	201 307	212 029	222 531	228 728	237 131
v mil. EUR	2 829	4 346	6 179	6 563	7 647	8 267	8 669	8 649	9 248
v mil. PPS ¹⁾	5 837	7 278	8 647	9 947	11 128	11 621	11 962	12 024	12 337
vývoj ve srovnatelných cenách, předchozí rok = 100	103,5	105,2	104,1	105,2	106,9	103,1	101,1	98,5	100,5
podíl kraje na HDP České republiky (%)	4,22	3,94	3,91	3,87	3,94	3,92	3,84	4,01	3,88
Hrubý domácí produkt na 1 obyvatele									
v Kč	198 035	256 034	302 305	346 772	389 192	408 435	427 003	437 046	453 219
v EUR	5 563	8 597	11 956	12 712	14 784	15 925	16 634	16 527	17 676
v PPS ¹⁾	11 477	14 397	16 733	19 268	21 513	22 386	22 952	22 974	23 579
průměr ČR = 100	85,3	79,8	79,6	79,0	80,6	80,2	78,7	81,9	79,4
průměr EU 27 ²⁾ v PPS ¹⁾ = 100	62,4	65,4	67,2	70,1	73,4	73,9	73,3	76,5	72,7
Hrubý domácí produkt na 1 zaměstnaného v Kč									
v Kč	439 305	546 029	663 090	710 487	813 973	842 274	875 527	895 410	936 181
průměr ČR = 100	89,5	81,8	84,0	79,6	85,1	84,3	82,1	83,7	82,1
Hrubá přidaná hodnota (HPH)									
v mil. Kč	91 741	117 067	141 382	161 208	180 899	191 078	201 067	208 177	215 475
v tom podíl odvětví (%):									
zemědělství, lesnictví a rybářství	5,4	4,5	2,7	4,0	3,8	3,4	3,5	3,3	3,1
průmysl	35,9	35,3	38,0	39,8	39,1	38,0	36,8	36,7	35,0
stavebnictví	6,7	7,3	7,6	6,5	6,0	6,2	6,5	6,6	6,9
služby	52,0	52,8	51,7	49,7	51,2	52,4	53,3	53,4	55,1
Tvorba hrubého fixního kapitálu (THFK)									
v mil. Kč	29 095	34 486	43 600	49 781	47 598	48 354	52 465	50 062	60 358
v mil. EUR	817	1 158	1 724	1 825	1 808	1 885	2 044	1 893	2 354
podíl kraje na THFK České republiky (%)	3,9	3,6	4,0	4,1	3,7	3,4	3,3	3,3	3,8
Tvorba hrubého fixního kapitálu na 1 obyvatele									
v Kč	57 213	68 214	84 370	96 429	92 023	93 145	100 672	95 657	115 360
průměr ČR = 100	79,0	73,8	81,9	82,8	76,5	69,6	68,5	67,5	77,7
Čistý disponibilní důchod domácností (ČDDD)									
v mil. Kč	57 230	76 271	93 797	107 263	117 356	125 069	132 284	138 028	145 620
podíl kraje na ČDDD České republiky (%)	4,53	4,63	4,50	4,70	4,64	4,64	4,60	4,69	4,61
Čistý disponibilní důchod domácností na 1 obyvatele									
v Kč	112 537	150 866	181 504	207 775	226 888	240 923	253 833	263 739	278 318
průměr ČR = 100	91,5	93,7	91,5	95,9	95,0	94,9	94,1	95,9	94,3

¹⁾ PPS – standard kupní síly

²⁾ EU27 – 27 členských států EU

Oddělení informačních služeb – Krajská správa ČSÚ v Pardubicích

Informace o inflaci, HDP, obyvatelstvu, průměrných mzdách a mnohé další najdete na stránkách

 Českého statistického úřadu: www.pardubice.czso.cz | tel.: 466 743 480, e-mail: infoservispa@czso.cz

KOMENTÁŘ

Metodické poznámky:

Regionální účty, nejvýznamnější zdroj regionálních makroekonomických ukazatelů, jsou regionální obdobou národních účtů. Vycházejí z ročních národních účtů sestavených pro Českou republiku, metodicky odpovídají Evropskému systému účtů (**ESA 2010**) a důsledně dodržují pravidla a doporučení platná pro členské země Evropské unie, tzn., že jsou s nimi srovnatelné – harmonizované.

V souladu s metodikou ESA 2010 jsou ukazatele zjišťovány **pracovištní metodou**, to znamená, že ukazatele za podniky jsou alokovány do regionů podle skutečného místa působení jednotky. Hrubá přidaná hodnota za multiregionální organizace je alokována na základě objemu mzdových prostředků vyplacených zaměstnancům v jednotlivých krajích. Ukazatele účtů domácností se vztahují k místu **bydliště domácností**.

Hrubý domácí produkt (HDP) je klíčovým ukazatelem vývoje ekonomiky. Představuje souhrn přidaných hodnot jednotlivých institucionálních sektorů nebo jednotlivých odvětví v činnostech považovaných dle ESA za produktivní (tj. včetně služeb tržní i netržní povahy) a čistých daní na produkty (je tedy vyjádřen v kupních cenách). Z hlediska užití je HDP roven souhrnu konečné spotřeby (domácností, vlády a neziskových organizací sloužících domácnostem), tvorby hrubého kapitálu (fixního kapitálu a salda zásob a čistého pořízení cenností) a salda zahraničního obchodu.

Hrubá přidaná hodnota (HPH) představuje souhrn přidaných hodnot jednotlivých odvětví (tj. HDP bez čistých daní na produkty, jež nelze rozdělit mezi jednotlivá odvětví). Odvětvová struktura je uspořádána podle klasifikace CZ-NACE, která je obsahově shodná s evropskou klasifikací NACE Rev. 2.

Tvorba hrubého fixního kapitálu (THFK) obsahuje hodnotu pořízení hmotného i nehmotného investičního majetku (koupeného, bezúplatně převzatého nebo vyrobeného ve vlastní režii), sníženou o hodnotu jeho prodeje a hodnotu majetku předaného bezúplatně. Patří sem i pořízení formou finančního leasingu. Cílem pořízení je vždy využívat tento investiční majetek při produktivní činnosti, včetně bydlení v obydlí jeho vlastníka. Fixním kapitálem jsou pouze aktiva používaná ve výrobě po dobu delší než jeden rok. Patří sem rovněž např. předměty pro vojenské účely, výdaje na výzkum a vývoj apod.

Čistý disponibilní důchod domácností (ČDDD) představuje částku, kterou mohou domácnosti věnovat na konečnou spotřebu, na úspory ve formě finančních aktiv a na akumulaci hmotných a nehmotných aktiv. Disponibilní důchod je výsledkem tvorby a rozdělení důchodů a je bilanční položkou účtu druhotného rozdělení důchodů.

Pro potřeby mezinárodního srovnání jsou vybrané **ukazatele přepočteny** do měnové jednotky euro a do standardu kupní síly PPS (Purchasing Power Standard), a to dle koeficientů vydávaných Evropským statistickým úřadem (Eurostat).

Regionální makroekonomické ukazatele jsou revidovány v souladu s revizemi ročních národních účtů. Data regionálních účtů za rok 2021 vč. revizí ČSÚ zveřejnil 9. 1. 2023.

Více informací naleznete:

- [Hlavní ukazatele v regionálním členění](#)
- [Ukazatele za regionální celky](#) (regiony soudržnosti a kraje)
- [Vybrané ukazatele v odvětvovém členění](#)

Kontakt:

Ing. Hedvika Fialová
Oddělení informačních služeb KS ČSÚ v Pardubicích
Tel.: 466 743 418
E-mail: hedvika.fialova@czso.cz