

KOMENTÁŘ

20. 3. 2023

Spotřeba zemního plynu v Pardubickém kraji v roce 2022

Spotřeba zemního plynu v kraji i celé ČR byla v roce 2022 nejnižší za posledních osm let. Meziročně se snížila spotřeba v kraji o 17 % (při pětinovém celorepublikovém poklesu), největší měrou klesla u podnikatelů se středním odběrem a domácností. Spotřeba v kraji byla oproti roku 2021 nižší ve všech měsících, relativně nejvíce se snížila v květnu a říjnu.

Informace z oblasti energetiky o provozu plynárenské soustavy pravidelně zveřejňuje v krajském členění Energetický regulační úřad (www.eru.cz). Základní údaje (počet zákazníků, spotřeba plynu) jsou za jednotlivé měsíce zveřejňovány čtvrtletně. Data pocházejí od distributorů plynu a obchodníků s plynem. Zde uváděné údaje za celý rok 2022 jsou součtem dat z jednotlivých [Čtvrtletních zpráv o provozu plynárenské soustavy ČR](#); roční hodnoty za rok 2022 je tedy třeba považovat za předběžné.

V roce 2022 se v Pardubickém kraji spotřebovalo podle předběžných údajů ERÚ 329,1 mil. m³ zemního plynu, což představovalo nejmenší objem od roku 2015. Zatímco na nadprůměrné **spotřebě zemního plynu** v roce 2021 se podílela kromě teplotních vlivů i protiepidemická opatření (širší využívání práce z domu, zrušení či omezení výuky ve školách), o rok později se naplno projevil dopad energetické krize vyvolané geopolitickou situací a s tím spojená úsporná opatření podnikatelů, institucí i domácností.

Roční spotřeba zemního plynu v Pardubickém kraji v letech 2017 až 2022

Pramen: Energetický regulační úřad

	2017	2018	2019	2020	2021	2022 ¹⁾	2022 proti 2021	
							abs.	v %
Spotřeba zemního plynu (tis. m³)	397 837	374 924	378 932	371 049	397 053	329 113	-67 939	-17,1
v tom:								
velkooběratelé	160 183	150 046	155 313	146 926	148 756	129 450	-19 306	-13,0
střední odběratelé	41 634	40 047	40 859	41 198	44 911	33 975	-10 936	-24,4
maloodběratelé	66 589	60 365	64 392	60 037	65 206	56 573	-8 633	-13,2
domácnosti	127 269	122 165	115 900	120 267	135 274	106 146	-29 128	-21,5
plnicí stanice CNG	2 162	2 300	2 468	2 622	2 906	2 969	64	2,2
Počet zákazníků k 31. 12.	136 785	136 882	136 902	136 966	136 764	134 929	-1 835	-1,3
v tom:								
velkooběratelé	77	77	76	76	76	79	3	3,9
střední odběratelé	282	290	294	294	283	278	-5	-1,8
maloodběratelé	11 077	11 236	11 248	11 282	11 432	11 250	-182	-1,6
domácnosti	125 340	125 267	125 271	125 302	124 959	123 307	-1 652	-1,3
plnicí stanice CNG	9	12	13	12	14	15	1	7,1
Spotřeba zemního plynu v domácnostech na 1 odběratele (m³)	1 015	975	925	960	1 083	861	-222	-20,5

¹⁾ předběžné údaje; data převzata ze čtvrtletních zpráv o provozu plynárenské soustavy ČR

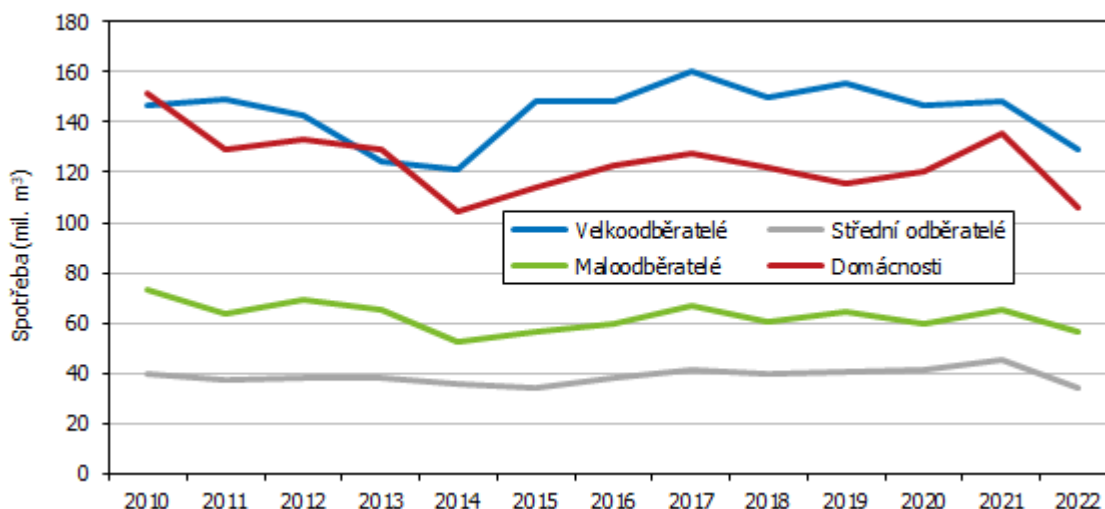
Meziročně klesla v roce 2022 spotřeba plynu dodaného konečným zákazníkům ve všech krajích (relativně nejvíce v kraji Karlovarském, nejméně v kraji Středočeském); snížení o 17,1 % v Pardubickém kraji bylo páté nejvyšší v mezikrajském srovnání při celorepublikovém poklesu

KOMENTÁŘ

o 20,3 %. Ke snížení spotřeby v kraji oproti roku 2021 došlo ve všech **kategoriích odběratelů** s výjimkou od roku 2017 samostatně sledovaných plnicích stanic CNG (tj. stlačeného zemního plynu). Největší měrou meziročně klesla spotřeba zemního plynu v kraji v kategorii středních odběratelů (o 24 %) a domácností (téměř o 22 %). Největší spotřebu (i přes 13% meziroční snížení) nadále vykazovali velkoodběratelé, kteří se na celkové spotřebě zemního plynu v kraji v roce 2022 podíleli 39 %. Za nimi s třetinovým podílem následovaly domácnosti.

Roční spotřeba zemního plynu podle hlavních kategorií odběratelů v Pardubickém kraji

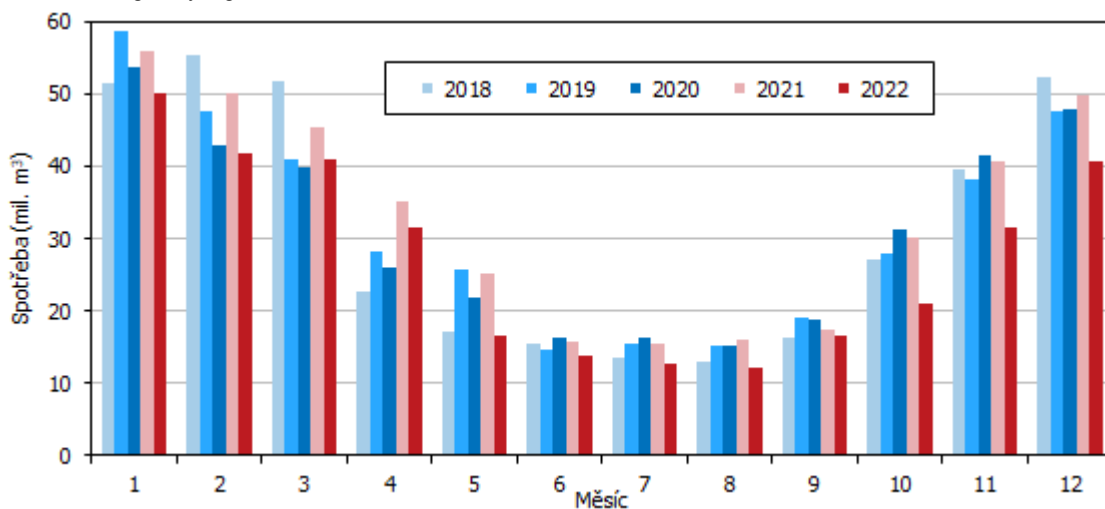
Pramen: Energetický regulační úřad



Spotřeba plynu v kraji meziročně klesla ve všech **čtvrtletích** roku 2022, nejvíce pak ve 4. čtvrtletí (o 23 %) a nejmenší měrou v 1. čtvrtletí (o 12 %). Pokles spotřeby oproti roku 2021 byl zaznamenán také ve všech **měsících** loňského roku – relativně nejvíce v kraji i celé ČR v květnu (o 34 %, resp. 33 %) a v říjnu (o 31 %, resp. 29 %).

Spotřeba zemního plynu podle jednotlivých měsíců v Pardubickém kraji

Pramen: Energetický regulační úřad

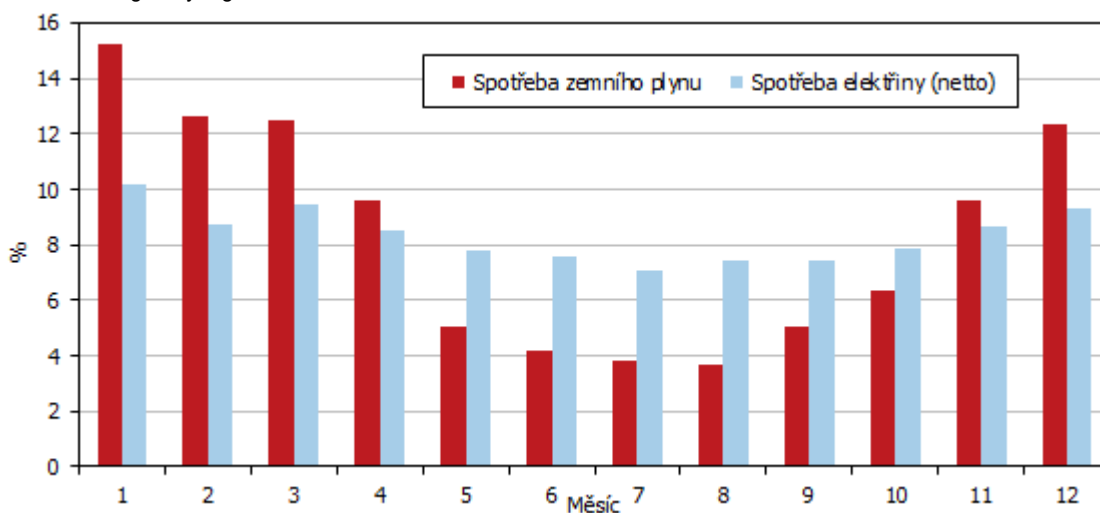


KOMENTÁŘ

Ve spotřebě plynu jsou nadále ve srovnání se spotřebou elektřiny patrné výraznější **sezonní výkyvy**. Podíly jednotlivých měsíců se na celkové roční spotřebě zemního plynu v kraji v roce 2022 pohybovaly od 3,7 % v srpnu po 15,2 % v lednu (z toho v sektoru domácností dokonce od 1,4 % v červenci i srpnu po 19,0 % v lednu). V případě spotřeby elektřiny bylo toto rozpětí mnohem menší (od 7,1 % ročního úhrnu v červenci po 10,2 % v lednu). Podíl jednotlivých měsíců na roční spotřebě elektřiny závisí nejen na délce měsíce a počtu pracovních dnů, ale částečně i na ročním období (přítápění či delší doba svícení v zimě, chlazení či omezení výroby v souvislosti s dovolenými v létě).

Podíl jednotlivých měsíců na spotřebě zemního plynu a elektřiny v Pardubickém kraji v roce 2022

Pramen: Energetický regulační úřad



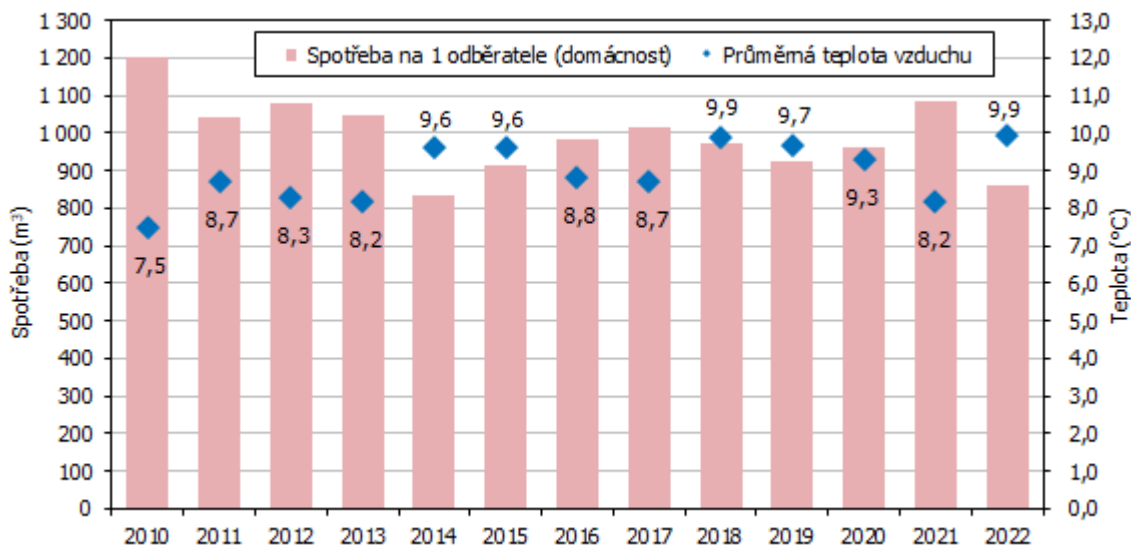
Na snížení spotřeby zemního plynu v loňském roce se podílely nejen ekonomické, ale i teplotní vlivy. Vzhledem k tomu, že významná část plynu je využívána k vytápění, jeho spotřeba do značné míry závisí také na vývoji průměrné **teploty** vzduchu. Rok 2022 byl v tomto ohledu teplotně nadprůměrný – v kraji se průměrná teplota vzduchu (9,9 °C) pohybovala 1,3 °C nad dlouhodobým normálem, v celé ČR (teplota 9,4 °C) převyšovala dlouhodobý normál o 0,9 °C. Nadprůměrně teplé byly v roce 2022 v kraji všechny měsíce s výjimkou března a dubna (v ČR navíc s výjimkou září).

S klimatickými podmínkami v jednotlivých letech bezprostředně souvisejí meziroční změny spotřeby zejména v kategorii **domácností**. V roce 2022 domácnosti v kraji spotřebovaly 106,1 mil. m³ zemního plynu, tj. 5,3 % republikového objemu v kategorii domácností. Na jednu domácnost odebírající zemní plyn přitom v kraji v roce 2022 připadala průměrná roční spotřeba 861 m³ při republikovém průměru 775 m³ (v kraji i celé ČR se zároveň jednalo o nejnižší průměrnou hodnotu za posledních osm let). Průměrná spotřeba na domácnost je v kraji nad republikovou hodnotou dlouhodobě (v loňském roce ji převyšovala o 11 %), a to zejména z důvodu nadprůměrného podílu domácností využívajících plyn k vytápění i ohřevu teplé vody.

KOMENTÁŘ

Roční spotřeba zemního plynu na 1 domácnost odebírající plyn a průměrná teplota vzduchu v Pardubickém kraji

Pramen: Energetický regulační úřad



Podrobnější informace o spotřebě zemního plynu v regionálním členění v roce 2022 (obdobně jako za předchozí roky) je možné získat na internetových stránkách Energetického regulačního úřadu ze [Čtvrtletních zpráv o provozu plynárenské soustavy ČR](#), popř. z [Roční zprávy o provozu plynárenské soustavy ČR](#).

Kontaktní osoba:

Ing. Hedvika Fialová
 Oddělení informačních služeb KS ČSÚ v Pardubicích
 tel.: 466 743 418, 737 857 459
 e-mail: hedvika.fialova@czso.cz