

KOMENTÁŘ

13. 4. 2023

Výroba a spotřeba elektřiny v Pardubickém kraji v roce 2022

Výroba elektřiny v kraji v roce 2022 meziročně vzrostla o pětinu, a to zejména v souvislosti se zvýšením výroby v parních elektrárnách. Na meziročním snížení spotřeby elektřiny v kraji o 3,3 % se podílely především domácnosti, v nichž spotřeba klesla o 8,6 %.

Informace z oblasti energetiky o provozu elektrizační soustavy pravidelně zveřejňuje v krajském členění Energetický regulační úřad (www.eru.cz). Základní údaje (instalovaný výkon, výroba a spotřeba elektřiny) jsou k dispozici se čtvrtletní periodicitou. Část regionálních dat je zveřejňována za jednotlivé měsíce v daném čtvrtletí. Data pocházejí od výrobců, distributorů elektřiny a obchodníků s elektřinou. Roční údaje za roky 2017 až 2021 jsou převzaty z časových řad, předběžné údaje za rok 2022 ze čtvrtletních [Zpráv o provozu ES ČR](#) publikovaných ERÚ.

Na **instalovaném výkonu** elektráren v ČR zapojených do elektrizační soustavy se Pardubický kraj na konci roku 2022 podílel 7,1 % (stejnou měrou jako v roce předchozím a zároveň mírně nadprůměrně oproti období 2010 až 2020). Rozhodující část instalovaného výkonu elektráren v kraji – v posledních sedmi letech 86 % – tvoří parní elektrárny (Chvaletice a Opatovice nad Labem). Druhým nejvýkonnějším zdrojem jsou od roku 2010 v kraji elektrárny fotovoltaické s 6,5% podílem na krajském výkonu v posledních dvou letech, přitom na celorepublikové úrovni pokrývají druhý nejvyšší podíl výkonu elektrizační soustavy dlouhodobě elektrárny jaderné – Dukovany na Vysočině a Temelín v Jihočeském kraji. Třetí nejvyšší zastoupení na instalovaném výkonu v kraji mají elektrárny plynové a spalovací – 4,0 % ke konci roku 2022, následují se 2,0 % elektrárny vodní a větrné mají podíl 1,3 %.

Podle předběžných údajů ERÚ bylo v Pardubickém kraji v roce 2022 **vyrobena** celkem 6 851,3 GWh elektrické energie, což je o pětinu více než v roce předchozím. Podíl kraje na celorepublikové výrobě elektřiny meziročně vzrostl o 1,4 procentního bodu na 8,1 % a byl tak v dlouhodobém pohledu nejvyšší.

Roční výroba elektřiny (brutto) v Pardubickém kraji v letech 2017 až 2022

Pramen: Energetický regulační úřad

	Výroba elektřiny brutto v GWh							Podíl na výrobě elektřiny v ČR v %	
	2017	2018	2019	2020	2021	2022 ¹⁾	index 2022/2021	2017	2022
Celkem	5 523,0	6 916,3	5 701,3	4 207,9	5 700,4	6 851,3	120,2	6,3	8,1
z toho elektrárny:									
parní	5 007,2	6 415,4	5 196,0	3 679,2	5 183,4	6 342,8	122,4	11,0	15,5
vodní vč. přečerpávacích	62,9	38,8	57,1	81,6	71,3	54,2	76,0	2,1	1,8
plynové a spalovací	340,2	338,8	325,3	333,9	337,2	337,6	100,1	9,1	8,7
větrné	18,1	18,0	19,6	16,5	16,4	18,0	110,0	3,1	2,8
fotovoltaické	94,4	105,2	103,4	96,7	92,2	98,6	107,0	4,3	4,3

¹⁾ předběžný údaj, data převzata ze čtvrtletních zpráv o provozu ES ČR za jednotlivé měsíce roku 2022

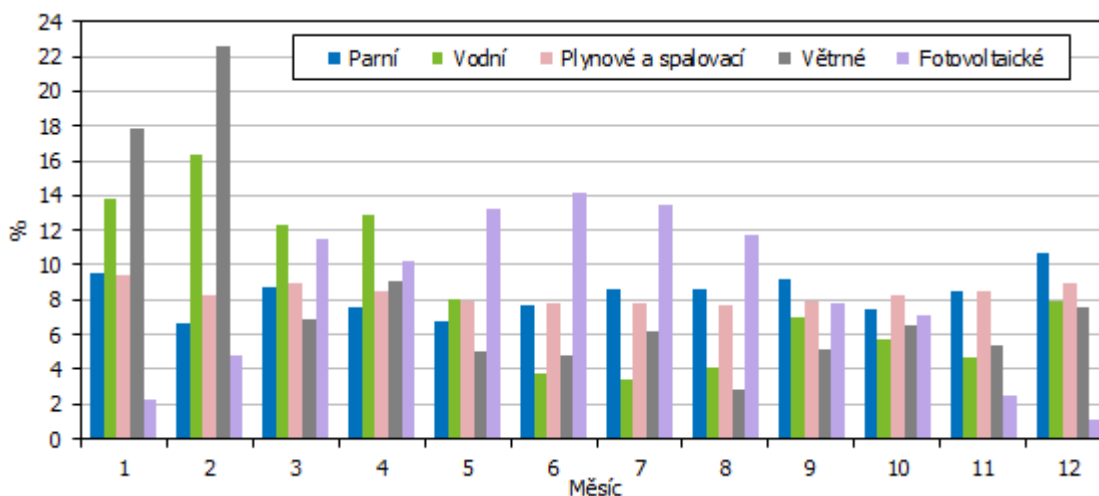
KOMENTÁŘ

Na meziročním zvýšení výroby elektřiny v kraji se rozhodující měrou podílely parní elektrárny (+22 %), přírůstek výroby se týkal také elektráren větrných (+10 %) a fotovoltaických (+7 %). Podíl kraje na celostátním objemu vyrobené elektřiny v parních elektrárnách byl i v roce 2022 nadprůměrný, přitom meziročně vzrostl o 2 procentní body na 15,5 %. Jde o nejvyšší hodnotu za posledních dvacet let. Nadprůměrný podíl má kraj i na elektřině vyrobené v ČR v plynových a spalovacích elektrárnách (8,7 %).

Během roku se objemy vyrobené elektřiny v jednotlivých typech elektráren mění, nejvýrazněji pak v těch, které jsou vázány na klimatické podmínky. Ve větrných elektrárnách v kraji bylo v prvních dvou měsících loňského roku dosaženo 40% jejich ročního objemu výroby. Obdobně vysoké procento roční výroby bylo zajištěno ve fotovoltaických elektrárnách v průběhu měsíce května až července. V případě vodních elektráren se na roční výrobě elektřiny největší měrou (55 %) podílel leden až duben. Naproti tomu parní a plynové či spalovací elektrárny se vyznačují v průběhu roku stabilnějším rozložením výroby (viz následující graf).

Měsíční podíly z ročního objemu vyrobené elektřiny v jednotlivých typech elektráren v Pardubickém kraji v roce 2022

Pramen: Energetický regulační úřad



Poznámka: Roční úhrn elektřiny vyrobené v každém typu elektrárny je roven 100 %.

V roce 2022 bylo v Pardubickém kraji podle předběžných údajů **spotřebováno** 2 483,6 GWh elektřiny (netto; vyjadřuje hodnotu bez technologické vlastní spotřeby elektřiny a ztrát vzniklých při výrobě), což je o 3,3 % méně než v roce předchozím. Celorepublikový pokles přitom dosahoval téměř 4 %. Podíl kraje na celorepublikové spotřebě zůstal stejný jako v roce 2021 na hodnotě 4,3 %.

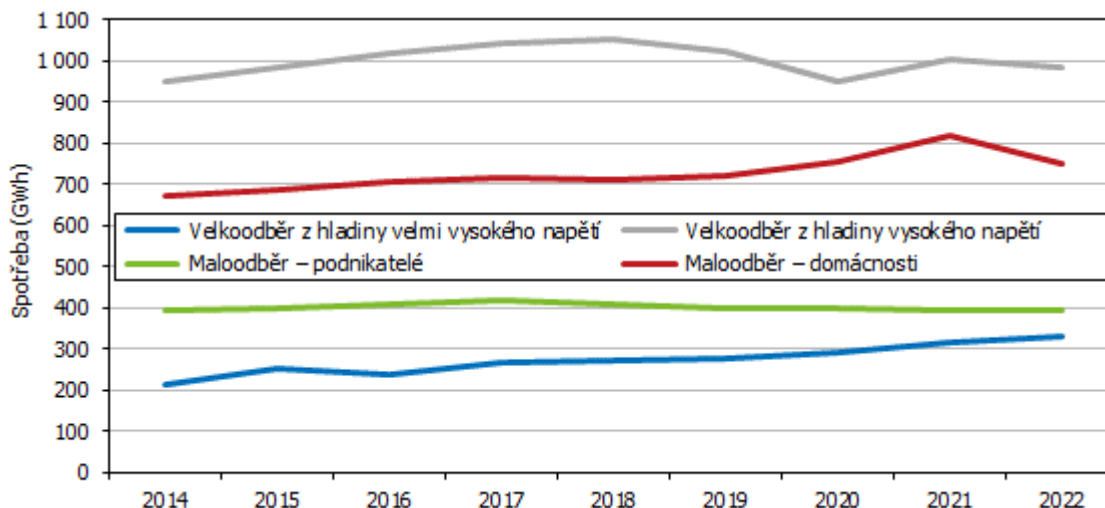
Nevyšší podíl spotřeby elektřiny v kraji v roce 2022 připadal (obdobně jako v roce předchozím) na měsíce leden, březen a prosinec. Nejméně elektrické energie bylo spotřebováno v červenci, srpnu a září. Meziroční pokles spotřeby elektřiny se přitom v kraji projevil ve všech měsících s výjimkou června (+3,2 %) a ledna (+0,9 %). Největší měrou se spotřeba snížila v říjnu (v kraji i celé ČR

KOMENTÁŘ

o 7,6 %). Úsporná opatření odběratelů měla největší dopad na meziroční snížení spotřeby ve 4. čtvrtletí loňského roku, a to v kraji o 6,1 % při celorepublikovém poklesu o 6,6 %.

Spotřeba elektřiny (netto) podle kategorií odběratelů v Pardubickém kraji

Pramen: Energetický regulační úřad



Z pohledu jednotlivých kategorií odběratelů byl v roce 2022 zaznamenán největší meziroční pokles spotřeby elektřiny (po předchozím trendu růstu) v domácnostech (v kraji o 8,6 %, v celé ČR o 9,0 %). Zatímco na celorepublikové úrovni bylo druhé nejvyšší procentní snížení spotřeby patrné mezi velkoodběrateli z hladiny velmi vysokého napětí (-5,5 %), v kraji spotřeba v této kategorii meziročně vzrostla (+4,3 %; nejvíce v červnu – o jednu třetinu).

Roční spotřeba elektřiny (netto) podle odvětví v Pardubickém kraji v letech 2017 až 2022

Pramen: Energetický regulační úřad

	Spotřeba elektřiny netto v GWh							Podíl na spotřebě elektřiny v ČR v %	
	2017	2018	2019	2020	2021	2022 ¹⁾	index 2022/2021	2017	2022
Celkem	2 478,7	2 488,1	2 468,1	2 429,6	2 569,1	2 483,6	96,7	4,2	4,3
v tom odvětví:									
průmysl	1 037,4	1 059,4	1 039,1	966,5	1 026,5	1 024,7	99,8	5,6	4,7
energetika	104,4	102,3	92,3	96,7	105,1	107,7	102,4	2,4	3,2
doprava	18,7	19,8	20,4	19,6	19,6	19,7	100,6	2,8	2,8
stavebnictví	19,4	19,9	19,1	20,2	21,5	20,2	93,9	3,8	4,1
zemědělství a lesnictví	86,5	86,2	83,8	82,4	85,7	77,4	90,3	9,3	7,9
domácnosti	718,1	713,3	722,5	756,0	820,6	749,6	91,4	4,7	4,8
obchod, služby, školství a zdravotnictví	490,4	483,5	486,5	483,8	484,3	478,4	98,8	3,9	3,7
ostatní	3,8	3,7	4,4	4,7	5,8	5,9	101,7	0,1	0,5

¹⁾ předběžný údaj, data převzata ze čtvrtletních zpráv o provozu ES ČR za jednotlivá čtvrtletí roku 2022

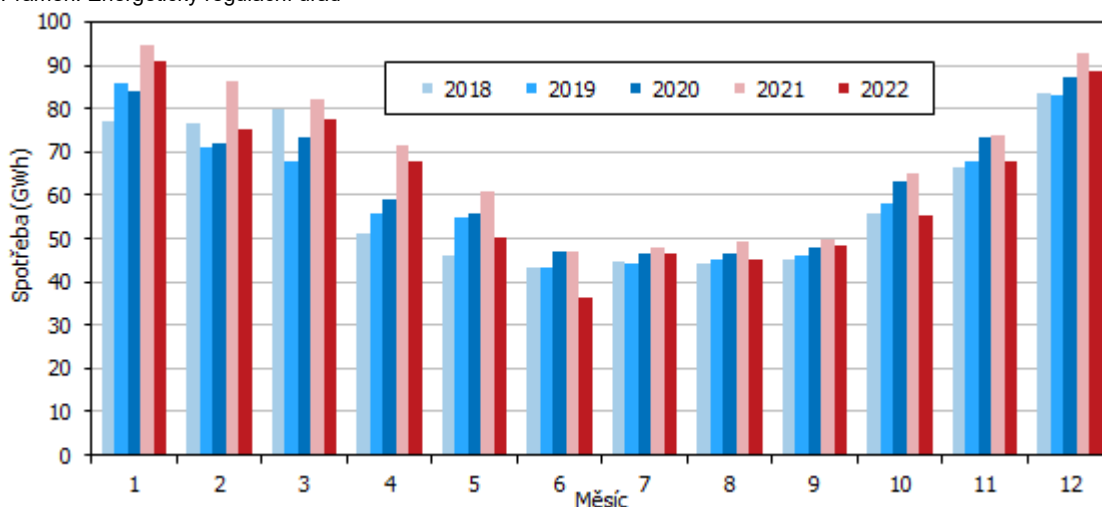
KOMENTÁŘ

Z hlediska odvětvových sektorů došlo k poklesu spotřeby elektřiny v kraji v roce 2022 ve všech hlavních sledovaných kategoriích (největší měrou v zemědělství a lesnictví) s výjimkou energetiky a dopravy. Největším odběratelem zůstal průmysl (s 41% podílem na krajské spotřebě) následovaný domácnostmi (s 30% zastoupením) a odvětvím obchodu, služeb, školství a zdravotnictví (s téměř pětinovým podílem).

Meziroční změny spotřeby elektřiny ve skupině domácností souvisejí s klimatickými vlivy i s ekonomickým tlakem na úspory energie. Jestliže v letech 2020 a 2021 spotřeba elektřiny v domácnostech výrazně vzrostla v důsledku protiepidemických opatření (rozšíření práce z domova, uzavření škol a provozoven), v loňském roce se významnou měrou projevil dopad energetické krize a s tím spojená úsporná opatření. Spotřeba elektřiny v domácnostech v roce 2022 se meziročně snížila ve všech měsících, nejvíce v červnu (v kraji o 22 %, v ČR o 18 %) a květnu (v kraji i ČR o 17 %). Celkový meziroční procentní pokles spotřeby elektřiny v domácnostech v kraji v roce 2022 (o 8,6 % na 749,6 GWh) byl v dlouhodobém pohledu rekordní, v mezikrajském srovnání však patřil k nejnižším.

Spotřeba elektřiny v domácnostech podle jednotlivých měsíců v Pardubickém kraji

Pramen: Energetický regulační úřad



Spotřebu elektrické energie zveřejňuje Energetický regulační úřad od roku 2014 v hodnotě netto, která představuje spotřebu elektřiny v odběrných místech provozovatelů regionálních distribučních soustav a spotřebu subjektů přímo napojených na danou výrobu. V předchozích letech zveřejňoval spotřebu elektřiny pouze v hodnotě brutto (součet spotřeby elektřiny netto, vlastní spotřeby na výrobu elektřiny, spotřeby na přečerpávání v přečerpávacích vodních elektrárnách a ztrát v sítích). Srovnatelnost dat v jednotlivých odvětvích je zčásti omezena občasnými změnami v zařazování odběratelů elektřiny do jednotlivých odvětvových skupin.

Podrobnější informace o výrobě a spotřebě elektřiny v roce 2022 v regionálním členění, popřípadě o výrobě elektřiny podle druhu paliva (vč. podílu výroby z obnovitelných zdrojů) bude možné získat na internetových stránkách Energetického regulačního úřadu z [Roční zprávy o provozu ES ČR](#) v průběhu 2. čtvrtletí 2023.

KOMENTÁŘ

Kontakt:

Ing. Hedvika Fialová

Oddělení informačních služeb KS ČSÚ v Pardubicích

tel.: 466 743 418, 737 857 459

e-mail: hedvika.fialova@czso.cz