

KOMENTÁŘ

12. 6. 2023

Obyvatelstvo v Pardubickém kraji v 1. čtvrtletí 2023

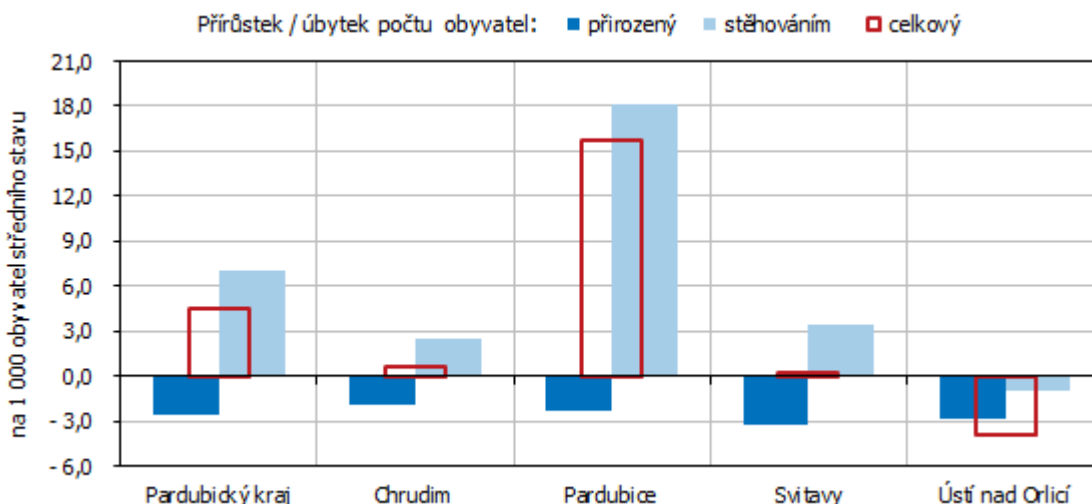
(předběžné údaje)

Počet obyvatel Pardubického kraje během ledna až března letošního roku vzrostl o 590 osob, k 31. březnu 2023 měl kraj celkem 529,4 tis. obyvatel. Na přírůstku počtu obyvatel se podílelo pouze zahraniční stěhování, přirozenou měnou obyvatel ubylo. Meziročně se snížil počet zemřelých, sňatků, mírně poklesl také počet živě narozených dětí.

Podle předběžné statistické bilance žilo na území Pardubického kraje k 31. březnu 2023 celkem 529 351 osob (261 487 mužů a 267 864 žen) včetně těch, jimž byla udělena dočasná ochrana v souvislosti s válkou na Ukrajině. Oproti 1. lednu 2023 se **celkový počet obyvatel** kraje zvýšil o 590 osob. Přirozenou měnou (rozdíl mezi počtem živě narozených dětí a zemřelých osob) ubylo v kraji 332 obyvatel. Stěhováním získal kraj 922 osob.

Počet obyvatel se v prvním čtvrtletí letošního roku zvýšil ve všech krajích České republiky s výjimkou Ústeckého. Nejvyšší celkový relativní (po přepočtu na 1 000 obyvatel) přírůstek počtu obyvatel zaznamenalo Hl. město Praha (24,8 ‰), dále kraje Plzeňský (16,1 ‰), Středočeský (14,7 ‰) a Karlovarský (13,1 ‰). Pardubický kraj se s hodnotou 4,5 ‰ zařadil v mezikrajském srovnání na devátou příčku.

Pohyb obyvatel v Pardubickém kraji a jeho okresech v 1. čtvrtletí 2023



Ke kladné hodnotě migračního salda (+922 osob) v kraji přispělo pouze zahraniční stěhování. Ze zahraničí se na území Pardubického kraje během 1. čtvrtletí 2023 přistěhovalo 1 801 osob. Ve srovnání s rekordním počtem přistěhovalých ze zahraničí v loňském prvním čtvrtletí jde sice přibližně pouze o čtvrtinový počet, oproti roků 2020 a 2021 je to však počet téměř trojnásobný. Do zahraničí se během prvních tří měsíců roku 2023 vystěhovalo 469 osob. Zahraničím

KOMENTÁŘ

stěhováním tedy vzrostl počet obyvatel kraje o 1 332 osob. Stěhováním mezi kraji České republiky ztratil Pardubický kraj 410 obyvatel (1 736 přistěhovalých a 2 146 vystěhovalých).

Počet obyvatel v Pardubickém kraji a jeho okresech v 1. čtvrtletí 2023

(předběžné údaje)

	Stav na počátku období 1. ledna 2023			Střední stav			Stav ke konci období 31. března 2023		
	celkem	muži	ženy	celkem	muži	ženy	celkem	muži	ženy
Kraj celkem	528 761	261 290	267 471	529 091	261 392	267 699	529 351	261 487	267 864
v tom okresy:									
Chrudim	106 398	52 783	53 615	106 408	52 792	53 616	106 413	52 790	53 623
Pardubice	179 537	88 391	91 146	179 915	88 530	91 385	180 236	88 653	91 583
Svitavy	104 576	51 587	52 989	104 587	51 597	52 990	104 583	51 599	52 984
Ústí nad Orlicí	138 250	68 529	69 721	138 181	68 473	69 708	138 119	68 445	69 674

K výraznějšímu přírůstku počtu obyvatel došlo v průběhu prvních tří měsíců roku 2023 v okrese Pardubice (+699 osob, 15,8 ‰), menší přírůstky evidujeme také na Chrudimsku a Svitavsku (0,6 ‰, resp. 0,3 ‰). V okrese Ústí nad Orlicí dosáhl celkový populační úbytek po přepočtu na 1 000 obyvatel hodnoty -3,8 ‰. Ve všech okresech kraje byly v prvním čtvrtletí letošního roku zaznamenány úbytky počtu obyvatel přirozenou měnou (převaha počtu zemřelých nad narozenými), stěhováním naopak okresy s výjimkou Orlickoústecka obyvatele získávaly.

Pohyb obyvatel v Pardubickém kraji a jeho okresech v 1. čtvrtletí 2023

(předběžné údaje)

	Sňatky	Rozvody	Živě narození	Zemřelí	Přirozený přírůstek/úbytek	Přistěhovalí	Vystěhovalí	Přírůstek/úbytek stěhováním	Celkový přírůstek/úbytek
	Absolutní údaje								
Kraj celkem	123	.	1 119	1 451	-332	3 537	2 615	922	590
v tom okresy:									
Chrudim	30	.	246	295	-49	784	720	64	15
Pardubice	43	.	369	472	-103	2 237	1 435	802	699
Svitavy	23	.	215	297	-82	735	646	89	7
Ústí nad Orlicí	27	.	289	387	-98	859	892	-33	-131
	Relativní údaje (na 1 000 obyvatel středního stavu)								
Kraj celkem	0,9	.	8,6	11,1	-2,5	27,1	20,0	7,1	4,5
v tom okresy:									
Chrudim	1,1	.	9,4	11,2	-1,9	29,9	27,4	2,4	0,6
Pardubice	1,0	.	8,3	10,6	-2,3	50,4	32,3	18,1	15,8
Svitavy	0,9	.	8,3	11,5	-3,2	28,5	25,0	3,5	0,3
Ústí nad Orlicí	0,8	.	8,5	11,4	-2,9	25,2	26,2	-1,0	-3,8

Poznámka: Údaje o rozvedech za 1. čtvrtletí 2023 nejsou obsaženy z důvodu neúplnosti dat poskytnutých MSp ČR.

KOMENTÁŘ

Během 1. čtvrtletí 2023 se podle předběžných údajů v kraji živě **narodilo** 1 119 dětí, tj. o 5 dětí méně než ve stejném období loni. Na 1 000 obyvatel středního stavu připadlo 8,6 živě narozených při republikovém průměru 8,2 ‰. Prvorozené děti tvořily 44 % všech živě narozených, druhorozené 40 % a děti narozené ve třetím či vyšším pořadí 16 %. Mimo manželství se narodilo 541 dětí, tj. 48,3 % ze všech živě narozených (o 1,6 procentního bodu méně než ve stejném období roku 2022) při 49,2% podílu za celou ČR. V rámci kraje měly děti narozené neprovdaným matkám nejvyšší zastoupení v okrese Svitavy (51,6 %), nejnižší pak na Pardubicku (45,8 %).

Obyvatelstvo Pardubického kraje v 1. čtvrtletí (absolutně, relativně, meziroční změny)

	Skutečnost (1. čtvrtletí)			Počet na 1 000 obyvatel ³⁾	
	2022	2023 ^{p)}	Rozdíl 2023 ^{p)} -2022	2022	2023 ^{p)}
Počet obyvatel k 31. 3.	521 152	529 351	8 199	x	x
Střední stav obyvatelstva	515 775	529 091	13 316	x	x
Sňatky	195	123	-72	1,5	0,9
Rozvody ¹⁾	243	.	x	1,9	.
Živě narození	1 124	1 119	-5	8,8	8,6
z toho mimo manželství ²⁾	561	541	-20	49,9	48,3
Zemřelí	1 557	1 451	-106	12,2	11,1
z toho do 1 roku ³⁾	5	1	-4	4,4	0,9
Přistěhovalí	8 425	3 537	-4 888	66,2	27,1
Vystěhovalí	1 358	2 615	1 257	10,7	20,0
Přirozený přírůstek/úbytek	-433	-332	101	-3,4	-2,5
Přírůstek/úbytek stěhováním	7 067	922	-6 145	55,6	7,1
v tom: s ostatními regiony ČR	-33	-410	-377	-0,3	-3,1
se zahraničím	7 100	1 332	-5 768	55,8	10,2
Celkový přírůstek/úbytek	6 634	590	-6 044	52,2	4,5

p) předběžné údaje

¹⁾ Přepočteno na roční míru.

¹⁾ Údaje o rozvodech za 1. čtvrtletí 2023 nejsou obsaženy z důvodu neúplnosti dat poskytnutých MSp ČR.

²⁾ Relativní údaj udává podíl živě narozených dětí mimo manželství (v %).

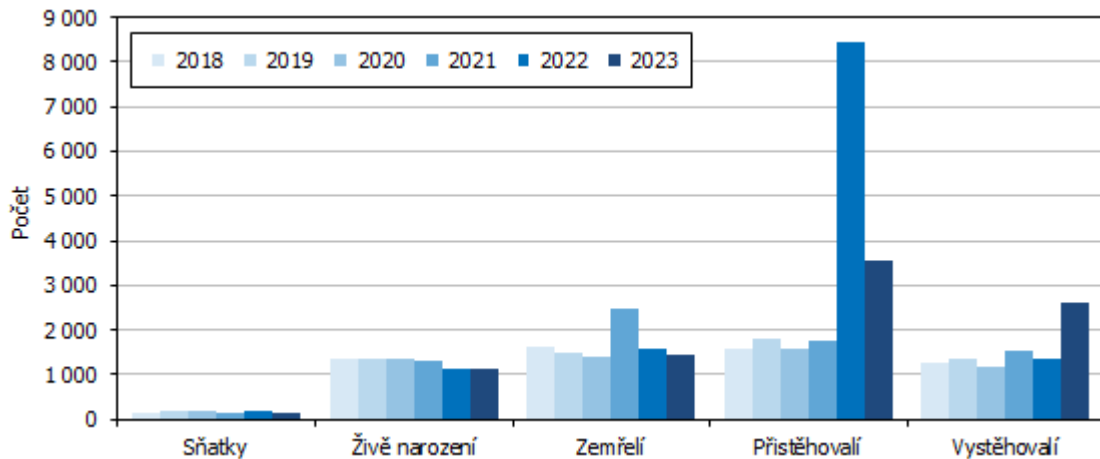
³⁾ Relativní údaj je na 1 000 živě narozených.

V průběhu ledna až března 2023 v kraji **zemřelo** 1 451 osob (721 mužů a 730 žen), což bylo o 106 osob méně než v témže období loňského roku. Úmrtnost vyjádřená počtem zemřelých na 1 000 obyvatel středního stavu dosáhla v kraji 11,1 ‰ při republikovém průměru 11,3 ‰. Téměř polovina (49 %) zemřelých byla starší 80 let. V uvedeném období zemřelo v kraji 1 dítě do 1 roku.

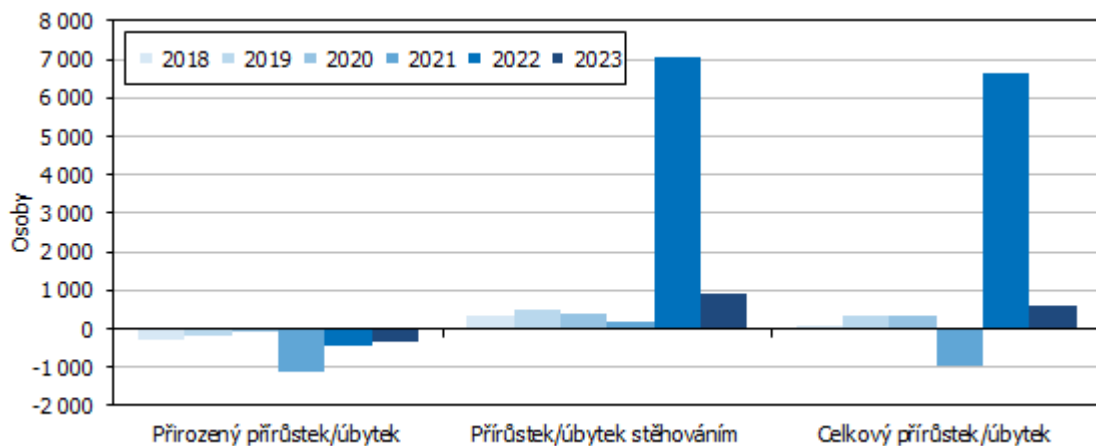
V 1. čtvrtletí roku 2023 bylo v kraji uzavřeno 123 **manželství**, tj. o 72 méně než ve stejném období roku 2022 (za loňským vysokým počtem sňatků v prvním čtvrtletí však stálo zejména únorové atraktivní datum 22. 2. 2022). Ve 45 % událostí šlo u obou snoubenců o jejich první sňatek. V relativním vyjádření (po přepočtu na 1 000 obyvatel) dosáhla sňatečnost v Pardubickém kraji hodnoty 0,9 ‰, což byla hodnota pod republikovým průměrem (1,3 ‰).

KOMENTÁŘ

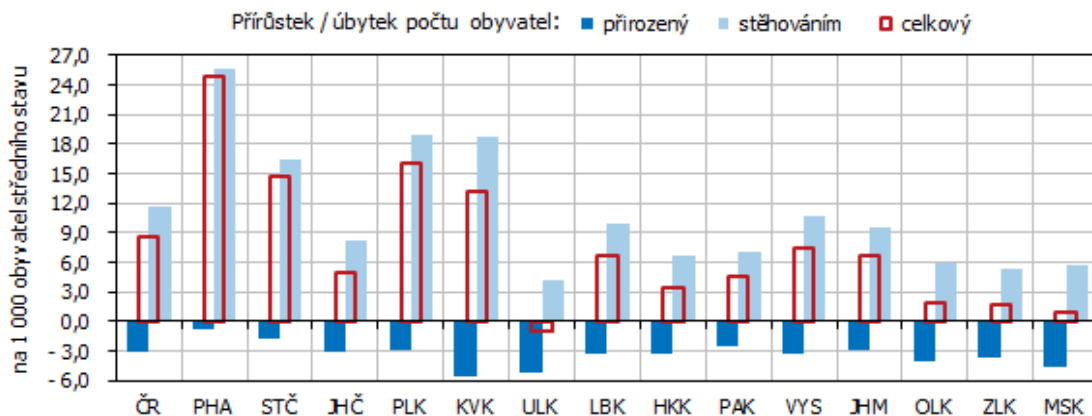
Pohyb obyvatel v Pardubickém kraji v 1. čtvrtletí



Přírůstky obyvatel v Pardubickém kraji v 1. čtvrtletí



Pohyb obyvatel v ČR a krajích v 1. čtvrtletí 2023



KOMENTÁŘ

Poznámky:

Veškeré údaje se týkají občanů České republiky a cizinců s trvalým pobytem v České republice, občanů třetích zemí s přechodným pobytem na území České republiky na základě dlouhodobého víza (nad 90 dnů) nebo povolení k dlouhodobému pobytu, občanů zemí EU, Norska, Švýcarska, Islandu, Lichtenštejnska a jejich rodinných příslušníků s hlášeným přechodným pobytem na území České republiky a cizinců s platným azylem v České republice. Od roku 2022 jsou do obyvatelstva zahrnovány osoby s udělenou dočasnou ochranou v České republice s obvyklým pobytem v ČR. Údaje zohledňují rovněž události (sňatky, narození a úmrtí) českých občanů s trvalým pobytem na území ČR, které nastaly v cizině a byly zaregistrovány zvláštní matrikou v Brně.

Veškeré údaje za rok 2023 jsou předběžné.

Údaje o rozvedech za 1. čtvrtletí 2023 nejsou obsaženy z důvodu neúplnosti dat přebíraných od MSp ČR.

Více informací naleznete:

[Pohyb obyvatelstva – 1. čtvrtletí 2023](#) (Rychlá informace – ústřední stránky ČSÚ)

[Stav a pohyb obyvatelstva v ČR – 1. čtvrtletí 2023](#) (publikace s daty za ČR, regiony soudržnosti, kraje, okresy a správní obvody ORP)

[Veřejná databáze ČSÚ](#)

Kontakt:

Oddělení informačních služeb KS ČSÚ v Pardubicích

Mgr. Klára Vávrová, Tel.: 466 743 433, E-mail: klara.vavrova@czso.cz

Ing. Hedvika Fialová, Tel.: 466 743 418, 737 857 459, E-mail: hedvika.fialova@czso.cz