

KOMENTÁŘ

8. 2. 2024

Cestovní ruch v Pardubickém kraji ve 4. čtvrtletí 2023 (předběžné údaje)

Počet hostů v hromadných ubytovacích zařízeních cestovního ruchu v Pardubickém kraji byl ve 4. čtvrtletí 2023 meziročně o 2,1 % vyšší a zároveň nejvyšší v tomto období za posledních dvanáct let. Dlouhodobého maxima vloni dosáhl rovněž roční úhrn počtu hostů (538 tis.) i přenocování (1 415 tis.); mezi kraji šlo o nejnižší hodnoty, po přepočtu na 1 000 obyvatel kraj obsadil čtvrté nejnižší pozice.

Ve 4. čtvrtletí roku 2023 se v hromadných ubytovacích zařízeních¹ Pardubického kraje ubytovalo celkem 92,9 tis. hostů², tedy nejvíce v tomto období za posledních dvanáct let. Oproti stejnému období roku 2022 jde o 2,1% zvýšení (deváté mezi kraji) při 8,5% republikovém růstu. Navýšení návštěvnosti proti 4. čtvrtletí 2022 zaznamenaly všechny kraje s výjimkou Libereckého (-2,13 %) a Královéhradeckého (-2,07 %). Relativně nejvíce vzrostl počet hostů v Jihočeském kraji (+18,4 %) a Hlavním městě Praze (+ 13,6 %).

Tab. 1 Návštěvnost hromadných ubytovacích zařízení Pardubického kraje ve 4. čtvrtletí

	2019	2020	2021	2022	2023 ¹⁾	4. Q 2023 proti 4. Q 2022	
						abs.	v %
Hosté	82 145	20 877	74 502	90 975	92 903	1 928	2,1
rezidenti	70 126	18 726	65 755	79 121	80 026	905	1,1
nerezidenti	12 019	2 151	8 747	11 854	12 877	1 023	8,6
Přenocování	201 757	67 591	184 571	212 724	208 345	-4 379	-2,1
rezidenti	169 783	59 364	160 836	186 097	180 863	-5 234	-2,8
nerezidenti	31 974	8 227	23 735	26 627	27 482	855	3,2
Průměrný počet přenocování	2,5	3,2	2,5	2,3	2,2	-0,1	-4,1
rezidenti	2,4	3,2	2,4	2,4	2,3	-0,1	-3,9
nerezidenti	2,7	3,8	2,7	2,2	2,1	-0,1	-5,0

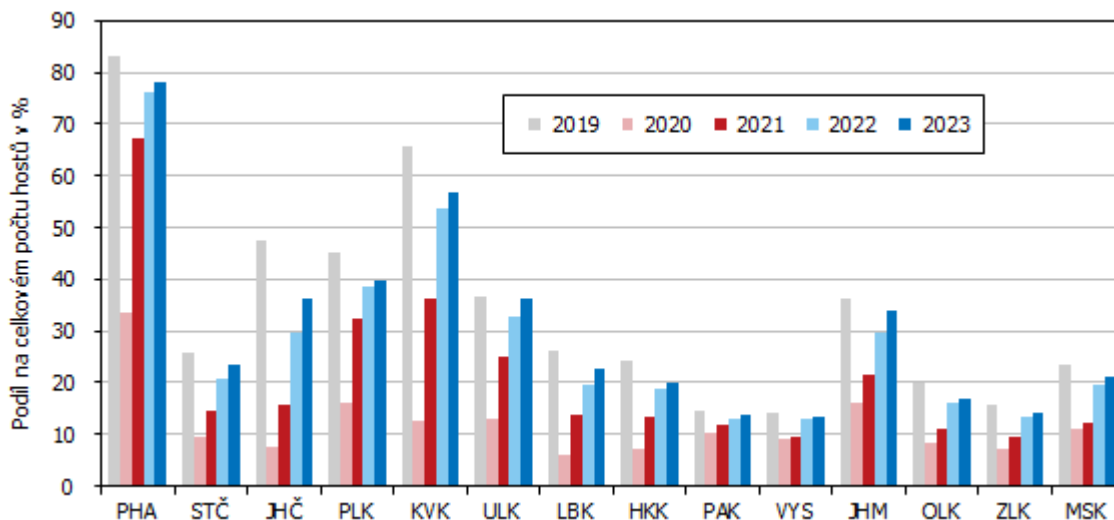
¹⁾ předběžné údaje

Zatímco počet hostů z ČR, tzv. rezidentů³ v kraji ve 4. čtvrtletí 2023 meziročně vzrostl o 1,1 % na 80,0 tis. (nejvyšší počet v tomto období v posledních dvanácti letech), hostů ze zahraničí, tzv. nerezidentů⁴ přicestovalo do kraje o 8,6 % více, tedy 12,9 tis. (šlo o druhý nejvyšší počet za 4. čtvrtletím roku 2017– tehdy bylo v kraji zaznamenáno 13,6 tis. zahraničních hostů).

Z dlouhodobě početně nejvíce zastoupených zahraničních hostů v kraji byl ve 4. čtvrtletí 2023 zaznamenán 23,2% meziroční nárůst počtu hostů ze Slovenska při 13,1% navýšení počtu hostů z Německa a 5,9% snížení počtu Poláků. Na všech hostech se návštěvníci ze zahraničí v kraji v loňském čtvrtém čtvrtletí podíleli 13,9 % – tedy druhou nejmenší měrou mezi všemi kraji ČR po Kraji Vysočina (s 13,4% podílem). Ve srovnání se stejným obdobím v předcovidovém roce 2019 bylo zastoupení nerezidentů v posledním čtvrtletí roku 2023 ve všech krajích menší, maxima (78,2 %) dosahovalo tradičně v Praze, s odstupem (s 56,7 %) následoval kraj Karlovarský.

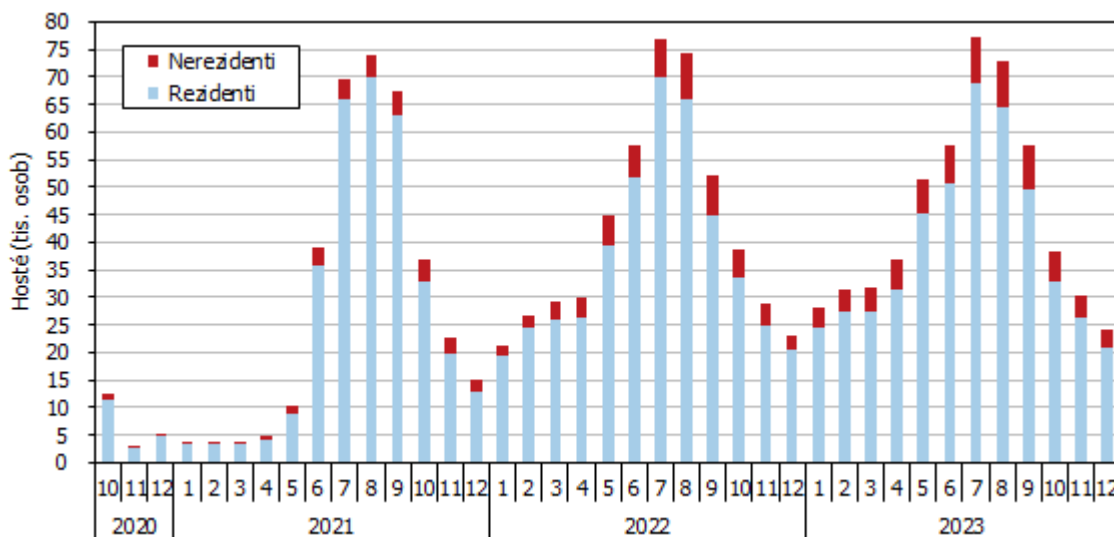
KOMENTÁŘ

Zahranční hosté v hromadných ubytovacích zařízeních v krajích ČR ve 4. čtvrtletí



Z pohledu jednotlivých měsíců loňského čtvrtého čtvrtletí bylo nejvíce hostů v hromadných ubytovacích zařízeních cestovního ruchu v kraji ubytováno v říjnu, a to 38,5 tis. – jednalo se zároveň o druhý nejvyšší říjnový počet návštěvníků v dlouhodobém pohledu po říjnu roku 2022. Loňská listopadová návštěvnost (30,3 tis. hostů) byla nejvyšší v tomto měsíci za posledních dvanáct let. Počet hostů v prosinci (24,1 tis.) byl druhý nejvyšší v tomto měsíci od roku 2012 (s maximem v roce 2017).

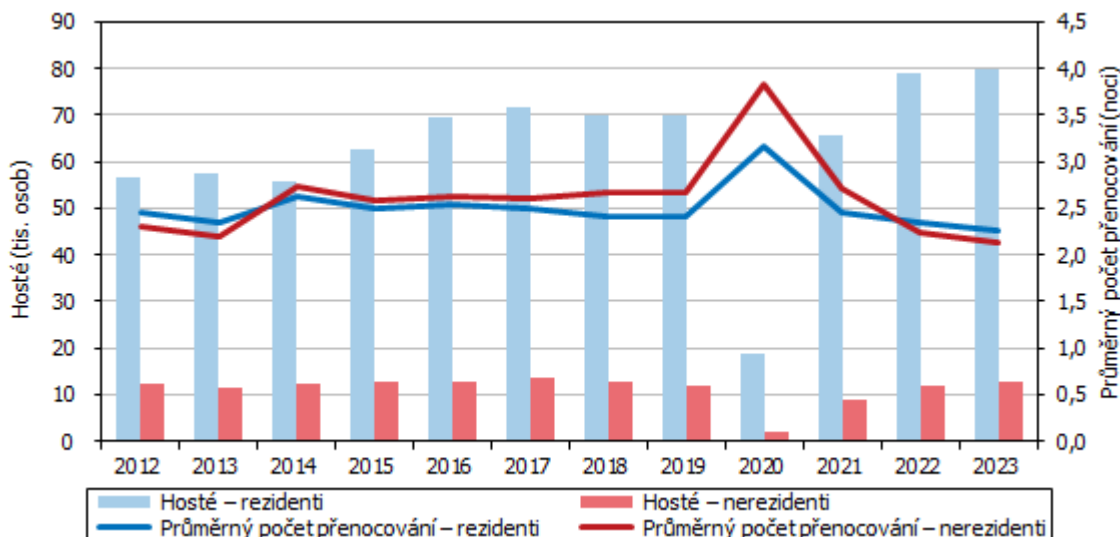
Hosté v hromadných ubytovacích zařízeních v Pardubickém kraji podle měsíců



Počet přenocování hostů v hromadných ubytovacích zařízeních dosáhl ve 4. čtvrtletí roku 2023 v Pardubickém kraji 208,3 tis. nocí (o 2,1 % méně než ve stejném období předchozího roku při 6,6% celorepublikovém růstu). Počet přenocování hostů z ČR v kraji meziročně klesl o 2,8 % (pokles nastal v dalších osmi krajích), v případě hostů ze zahraničí bylo zaznamenáno 3,2% navýšení (při růstu ve všech krajích, nejvíce – o 30,5 % – v kraji Jihočeském).

KOMENTÁŘ

Hosté a průměrný počet přenocování v hromadných ubytovacích zařízeních v Pardubickém kraji ve 4. čtvrtletí



Průměrný počet přenocování na jednoho hosta ve 4. čtvrtletí 2023 v kraji (2,2 noci) byl mírně pod republikovým průměrem (2,3 noci). Mezi kraji se jednalo o pátou nejnižší hodnotu (spolu s Prahou) s maximem v Karlovarském kraji (3,8 noci) a minimem v kraji Jihomoravském (1,7 noci). Na jednoho domácího hosta v kraji připadalo 2,3 noci, v případě zahraničních hostů šlo o 2,1 noci.

V celém **1. až 4. čtvrtletí 2023** vzrostl počet hostů ubytovaných v HUZ Pardubického kraje oproti roku 2022 o 6,8 % (9. navýšení mezi kraji při 13,5% růstu v celé ČR). Počet přenocování ve stejném období v kraji meziročně vzrostl o 4,4 % (7. mezi kraji při republikovém růstu o 10,7 %). V případě hostů i přenocování zaznamenaly nejvyšší relativní nárůst Hlavní město Praha a Karlovarský kraj, nejméně se oproti roku 2022 zvýšil počet hostů v kraji Zlínském a počet přenocování v kraji Libereckém.

Tab. 2 Návštěvnost hromadných ubytovacích zařízení Pardubického kraje v 1. až 4. čtvrtletí

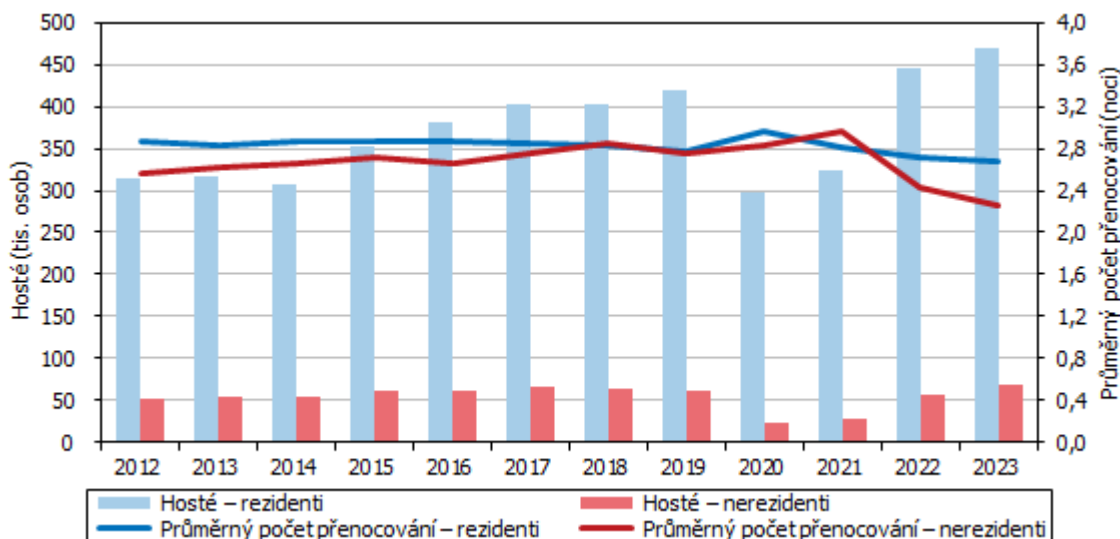
	2019	2020	2021	2022	2023 ¹⁾	1.–4. čtvrtletí 2023 proti 1.–4. čtvrtletí 2022	
						abs.	v %
Hosté	480 520	322 270	351 261	503 879	538 094	34 215	6,8
rezidenti	419 808	298 745	323 172	447 033	470 338	23 305	5,2
nerezidenti	60 712	23 525	28 089	56 846	67 756	10 910	19,2
Přenocování	1 334 239	953 842	995 403	1 355 950	1 415 265	59 315	4,4
rezidenti	1 167 342	887 057	911 969	1 217 272	1 262 251	44 979	3,7
nerezidenti	166 897	66 785	83 434	138 678	153 014	14 336	10,3
Průměrný počet přenocování	2,8	3,0	2,8	2,7	2,6	-0,1	-2,3
rezidenti	2,8	3,0	2,8	2,7	2,7	-0,0	-1,4
nerezidenti	2,7	2,8	3,0	2,4	2,3	-0,2	-7,4

¹⁾ předběžné údaje

KOMENTÁŘ

Počet ubytovaných hostů v kraji v loňském prvním až čtvrtém čtvrtletí (538,1 tis.) byl ve srovnání se stejným obdobím v předcovidovém roce 2019 o 12,0 % vyšší (vlivem vyššího počtu hostů z ČR i ze zahraničí) a zároveň (v případě hostů z ČR i ze zahraničí) nejvyšší za posledních dvanáct let. Dlouhodobého maxima dosáhl v loňském 1. až 4. čtvrtletí i počet přenocování (1 415,3 tis.), a to především díky domácím hostům (počet přenocování hostů ze zahraničí zatím na nejvyšší hodnoty z let 2017 až 2019 nedosáhl). Celkové počty hostů a přenocování v kraji nadále zůstávají v mezikrajském srovnání nejnižší, po přepočtu na 1 000 obyvatel se jedná o čtvrté nejnižší hodnoty.

Hosté a průměrný počet přenocování v hromadných ubytovacích zařízeních v Pardubickém kraji v 1. až 4. čtvrtletí



Průměrný počet přenocování na jednoho hosta v kraji v roce 2023 (2,6 noci) nepatrně převyšoval republikovou hodnotu (2,5 noci). V mezikrajském srovnání se jednalo o osmou nejvyšší hodnotu s maximem v Karlovarském kraji (3,8 noci) a minimem v kraji Jihomoravském (2,0 noci). Na jednoho domácího hosta v kraji vloni připadalo 2,7 noci, v případě zahraničních hostů šlo o 2,3 noci (v obou případech se jednalo o nejnižší hodnoty v posledních dvanácti letech).

- Hromadné ubytovací zařízení (HUZ) – zařízení s minimálně pěti pokoji a zároveň deseti lůžky sloužící pro účely cestovního ruchu, tj. poskytující přechodné ubytování hostům (včetně dětí) za účelem dovolené, zájezdu, lázeňské péče, služební cesty, školení, kursu, kongresu, symposia, pobytu dětí ve škole v přírodě, v letních a zimních táborech apod.*
- Pojmem „host v ubytovacím zařízení“ rozumíme každou osobu (včetně dětí), která využila služeb ubytovacího zařízení k přechodnému ubytování. Mezi hosty nezapočítáváme občany ČR ani cizince, kteří využijí ubytovacích služeb pro přechodné ubytování za účelem zaměstnání.*
- Rezident (domácí návštěvník), jehož rezidentská země je stejná jako navštívená země; může to být občan sledované země nebo cizí státní příslušníci žijící ve sledované zemi.*

KOMENTÁŘ

⁴⁾ *Nerezident (zahraniční návštěvník), jehož země sídla je jiná, než je navštívená země; za nerezidenta je považován také občan sledované země trvale žijící v cizině.*

Pozn.:

Údaje o návštěvnosti v hromadných ubytovacích zařízeních cestovního ruchu jsou získávány z měsíčního výběrového šetření CR 1-12 a čtvrtletního šetření CR 2-04. Uváděné údaje jsou souhrnem zpracovaných dat za předložené dotazníky a za statisticky dopočtená data ubytovacích zařízení, od kterých nebyl vyplněný dotazník získán.

Do celkových výsledků návštěvnosti jsou započítány údaje týkající se ukrajinských státních příslušníků, kteří si ubytování hradili sami. Vzhledem k válečnému konfliktu na Ukrajině však nebylo ve všech případech možné na straně provozovatelů ubytovacích zařízení rozlišit, zda jde o turistu či uprchlíka. Do počtu návštěvníků tak mohly být započítány i osoby, které nelze objektivně považovat za účastníka cestovního ruchu dle mezinárodních doporučení.

Více informací naleznete pod odkazy:

- [Cestovní ruch – veřejná databáze](#)
- [Cestovní ruch – 4. čtvrtletí 2023](#)
- [Cestovní ruch – Kraj](#)

Kontakt:

Ing. Hedvika Fialová
Oddělení informačních služeb KS ČSÚ v Pardubicích
Tel.: 466 743 418, 737 857 459
E-mail: hedvika.fialova@czso.cz