

KOMENTÁŘ

10. 5. 2024

Cestovní ruch v Pardubickém kraji v 1. čtvrtletí 2024 (předběžné údaje)

V 1. čtvrtletí 2024 se v hromadných ubytovacích zařízeních cestovního ruchu Pardubického kraje ubytovalo o 1,5 tis. (o 1,6 %) hostů méně než ve stejném období vloni. Ve všech ostatních krajích přitom počet hostů meziročně vzrostl. Počet přenocování se oproti prvnímu čtvrtletí 2023 snížil celkem v pěti krajích, v Pardubickém kraji pak téměř o 5 tis. (o 2,1 %).

V 1. čtvrtletí roku 2024 se v hromadných ubytovacích zařízeních¹ Pardubického kraje ubytovalo celkem 89,3 tis. hostů², což oproti stejnému období loňského roku představuje o 1,5 tis. (tj. o 1,6 %) hostů méně. I přes uvedený pokles se v kraji jednalo o nadprůměrný počet hostů v dlouhodobém pohledu (2. nejvyšší v tomto období za posledních 13 let po maximu v 1. čtvrtletí 2023). Ve všech ostatních krajích došlo oproti prvnímu čtvrtletí 2023 k růstu návštěvnosti, relativně nejvíce v Praze (o 16,9 %) a Kraji Vysočina (o 15,0 %); celorepublikově se zvýšila o 9,9 %.

Tab. 1 Návštěvnost hromadných ubytovacích zařízení Pardubického kraje v 1. čtvrtletí

	2019	2020	2021	2022	2023	2024 ¹⁾	1. Q 2024 proti 1. Q 2023	
							abs.	v %
Hosté	87 158	75 890	11 553	77 433	90 784	89 320	-1 464	-1,6
rezidenti	76 053	67 491	9 848	69 665	78 958	77 934	-1 024	-1,3
nerezidenti	11 105	8 399	1 705	7 768	11 826	11 386	-440	-3,7
Přenocování	241 758	222 698	49 552	219 749	234 378	229 421	-4 957	-2,1
rezidenti	210 002	197 837	40 457	197 041	205 829	202 938	-2 891	-1,4
nerezidenti	31 756	24 861	9 095	22 708	28 549	26 483	-2 066	-7,2
Průměrný počet přenocování (noci)	2,8	2,9	4,3	2,8	2,6	2,6	-0,0	-0,5
rezidenti	2,8	2,9	4,1	2,8	2,6	2,6	-0,0	-0,1
nerezidenti	2,9	3,0	5,3	2,9	2,4	2,3	-0,1	-3,7

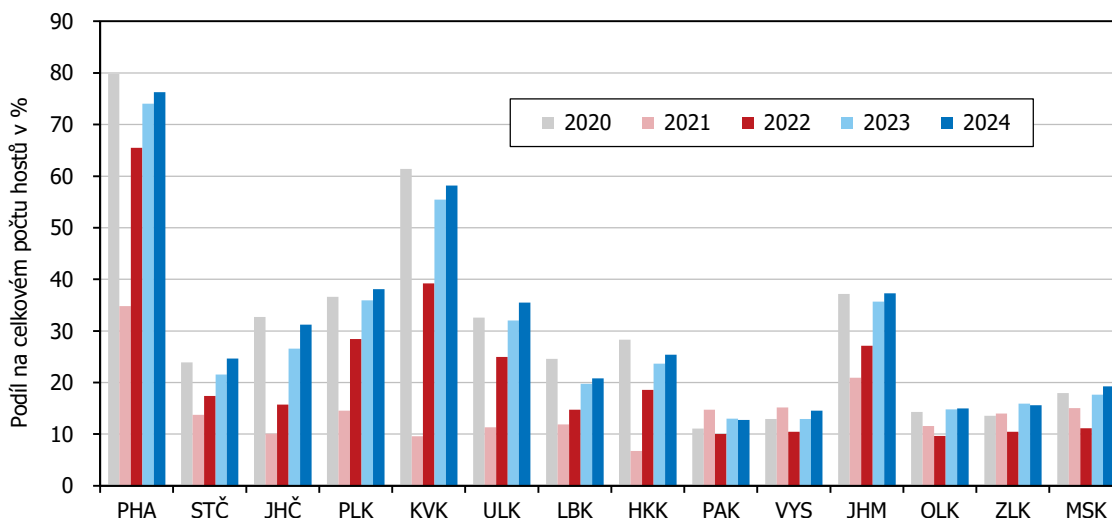
¹⁾ předběžné údaje

Zatímco počet hostů z ČR, tzv. rezidentů³ v kraji v 1. čtvrtletí letošního roku meziročně klesl o 1,3 % (na 77,9 tis.), hostů ze zahraničí, tzv. nerezidentů⁴ přicestovalo do kraje o 3,7 % méně (11,4 tis.). Počet domácích návštěvníků byl přitom druhý nejvyšší po loňském prvním čtvrtletí, v případě zahraničních hostů se jednalo o třetí nejvyšší hodnotu ve srovnatelném období za posledních třináct let (vyšších počtů bylo dosaženo vloni a v prvním čtvrtletí roku 2018).

Z dlouhodobě početně nejvíce zastoupených zahraničních hostů v kraji byl v 1. čtvrtletí 2024 zaznamenán 5,1% meziroční nárůst počtu hostů ze Slovenska při 0,4% snížení počtu hostů z Polska a poklesu počtu Němců o 1,0 %. Na všech hostech se návštěvníci ze zahraničí v kraji v letošním prvním čtvrtletí podíleli 12,7 % – tedy nejmenší měrou mezi všemi kraji ČR. Oproti prvnímu čtvrtletí roku 2023 se jednalo o hodnotu o 0,3 procentního bodu nižší (k poklesu podílu nerezidentů došlo ještě v kraji Zlínském).

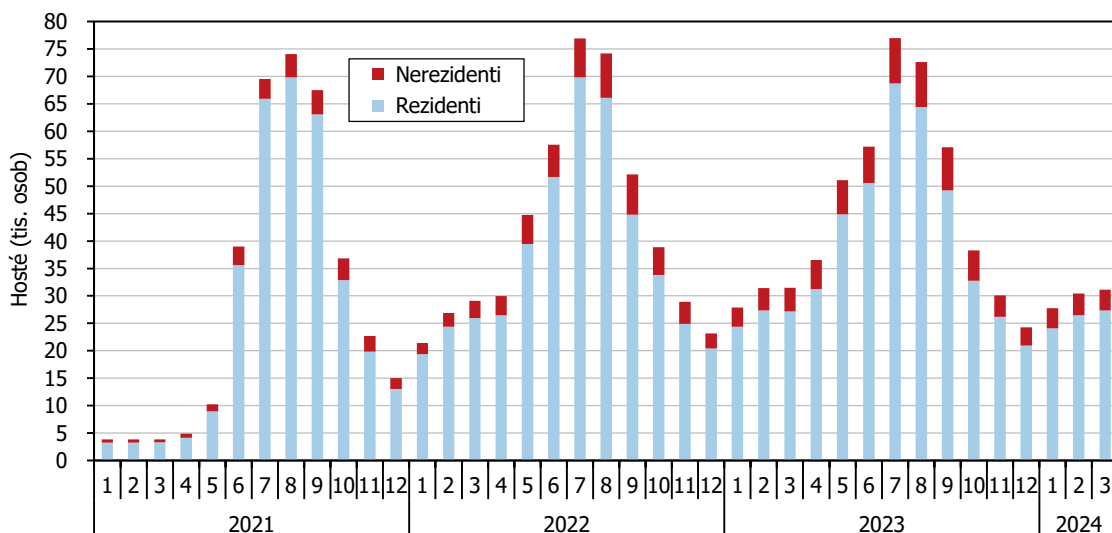
KOMENTÁŘ

Zahranční hosté v hromadných ubytovacích zařízeních v krajích ČR v 1. čtvrtletí



Z pohledu jednotlivých měsíců letošního 1. čtvrtletí bylo nejvíce hostů v hromadných ubytovacích zařízeních cestovního ruchu v kraji ubytováno v březnu, a to 31,1 tis. (o 382 osob méně oproti stejnému měsíci vloni) – jednalo se zároveň o druhý nejvyšší březnový počet návštěvníků za posledních třináct let. Únorová návštěvnost (30,4 tis. hostů, o 955 osob méně než vloni) byla v dlouhodobém pohledu třetí nejvyšší v tomto měsíci a lednová (27,8 tis. hostů, o 127 méně než vloni v lednu) pátá nejvyšší od ledna 2012.

Hosté v hromadných ubytovacích zařízeních v Pardubickém kraji podle měsíců

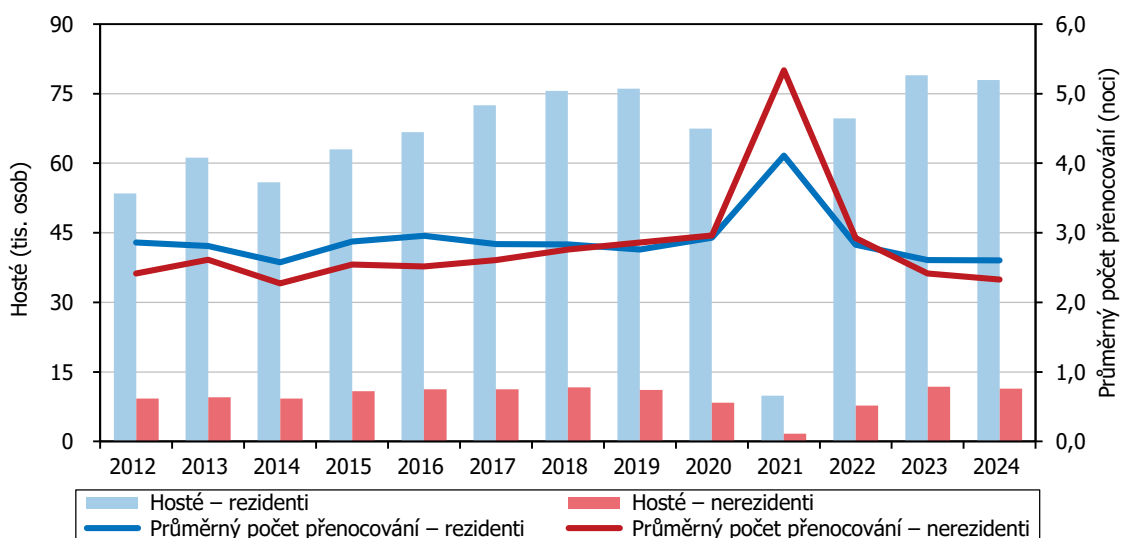


Počet přenocování hostů v hromadných ubytovacích zařízeních dosáhl v 1. čtvrtletí roku 2024 v Pardubickém kraji 229,4 tis. nocí (o 4 957 nocí, tj. o 2,1 % méně než ve stejném období vloni při 7,7% celorepublikovém růstu). Ke snížení počtu přenocování došlo v dalších čtyřech krajích – Libereckém, Plzeňském, Ústeckém a Olomouckém. Největší měrou naopak meziročně vzrostl

KOMENTÁŘ

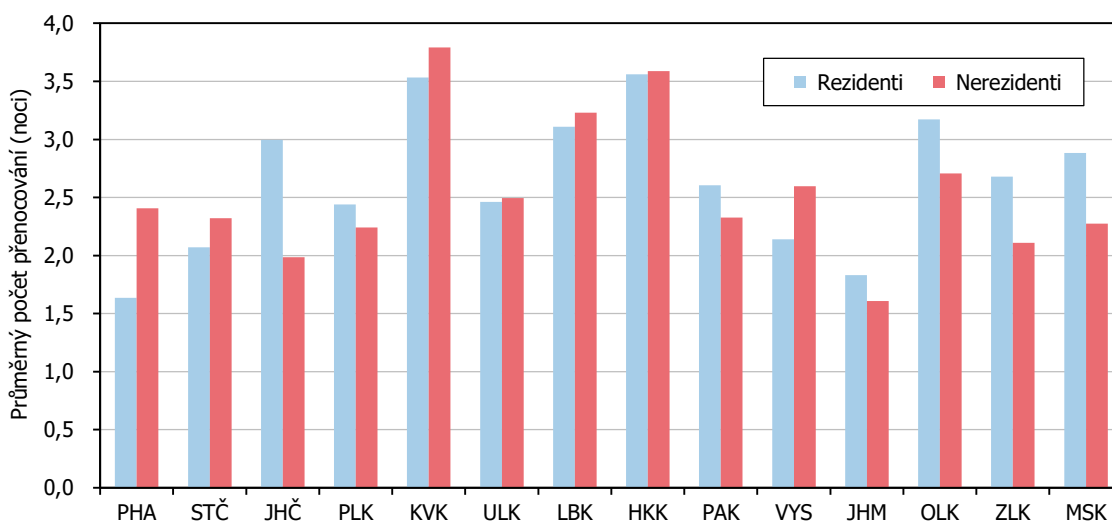
počet přenocování v Kraji Vysočina (o 19,7 %) a v Praze (o 18,4 %). Ve srovnání prvních čtvrtletí od roku 2012 byl počet přenocování v kraji v letošním prvním čtvrtletí pátý nejvyšší. Jestliže počet přenocování hostů z ČR v kraji meziročně klesl o 1,4 %, v případě hostů ze zahraničí bylo zaznamenáno 7,2% snížení.

Hosté a průměrný počet přenocování v hromadných ubytovacích zařízeních v Pardubickém kraji v 1. čtvrtletí



Průměrný počet přenocování na jednoho hosta v 1. čtvrtletí 2024 v kraji (2,6 noci) odpovídal průměru ČR. V mezikrajském srovnání se jednalo o osmou nejvyšší hodnotu s maximem v Karlovarském kraji (3,7 noci) a minimem v kraji Jihomoravském (1,7 noci). Na jednoho domácího hosta v kraji připadalo 2,6 noci, v případě zahraničních hostů šlo o 2,3 noci. Specifikem Prahy (viz graf) je v průměru mnohem delší pobyt nerezidentů než rezidentů, opačně je tomu v kraji Jihočeském.

Průměrný počet přenocování na 1 hosta v krajích ČR v 1. čtvrtletí 2024



KOMENTÁŘ

- 1) Hromadné ubytovací zařízení (HUZ) – zařízení s minimálně pěti pokoji a zároveň deseti lůžky sloužící pro účely cestovního ruchu, tj. poskytující přechodné ubytování hostům (včetně dětí) za účelem dovolené, zájezdu, lázeňské péče, služební cesty, školení, kursu, kongresu, symposia, pobytu dětí ve škole v přírodě, v letních a zimních táborech apod.*
- 2) Pojmem „host v ubytovacím zařízení“ rozumíme každou osobu (včetně dětí), která využila služeb ubytovacího zařízení k přechodnému ubytování. Mezi hosty nezapočítáváme občany ČR ani cizince, kteří využijí ubytovacích služeb pro přechodné ubytování za účelem zaměstnání.*
- 3) Rezident (domácí návštěvník), jehož rezidentská země je stejná jako navštívená země; může to být občan sledované země nebo cizí státní příslušníci žijící ve sledované zemi.*
- 4) Nerezident (zahraniční návštěvník), jehož země sídla je jiná, než je navštívená země; za nerezidenta je považován také občan sledované země trvale žijící v cizině.*

Pozn.:

Údaje o návštěvnosti v hromadných ubytovacích zařízeních cestovního ruchu jsou získávány z měsíčního výběrového šetření CR 1-12 a čtvrtletního šetření CR 2-04. Uváděné údaje jsou souhrnem zpracovaných dat za předložené dotazníky a za statisticky dopočtená data ubytovacích zařízení, od kterých nebyl vyplněný dotazník získán.

Více informací naleznete pod odkazy:

- [Cestovní ruch – veřejná databáze](#)
- [Cestovní ruch – 1. čtvrtletí 2024](#)
- [Cestovní ruch – Kraj](#)

Kontakt:

Ing. Hedvika Fialová
Oddělení informačních služeb KS ČSÚ v Pardubicích
Tel.: 466 743 418, 737 857 459
E-mail: hedvika.fialova@czso.cz