

KOMENTÁŘ

27. 1. 2023

Nezaměstnanost v Olomouckém kraji k 31. 12. 2022

K 31. 12. 2022 činil podíl nezaměstnaných osob v Olomouckém kraji 3,6 %. Ačkoliv se jednalo o nejvyšší hodnotu za uplynulých 19 měsíců, v porovnání prosincových údajů byla 4. nejnižší za posledních 18 let. Úřad práce ČR registroval na konci prosince v kraji 15,3 tis. uchazečů, z nichž 14,1 tis. bylo dosažitelných. Nabídka volných pracovních míst Úřadu práce ČR zahrnovala v Olomouckém kraji 7,6 tis. pozic. Na 1 volné pracovní místo připadalo 1,87 dosažitelného uchazeče.

Podle údajů Úřadu práce ČR dosáhl k 31. 12. 2022 podíl nezaměstnaných osob v Olomouckém kraji 3,6 %. Meziměsíčně došlo k obvyklému sezónnímu zvýšení, a to o 0,3 procentního bodu (p. b.). Rovněž v meziročním srovnání došlo k růstu o 0,3 p. b., na kterém se podílelo všech pět okresů Olomouckého kraje. Nejvíce se v porovnání s 31. 12. 2021 zvýšil podíl nezaměstnaných osob v okrese Jeseník (o 1,1 p. b.). V ostatních okresech činil meziroční růst 0,2 až 0,3 p. b.

Struktura nezaměstnanosti podle krajů České republiky k 31. 12. 2022

Pramen: Úřad práce ČR

	Uchazeči o zaměstnání v evidenci úřadu práce			Pracovní místa v evidenci úřadu práce	Dosažitelní uchazeči na jedno pracovní místo	Podíl nezaměstnaných osob ^{*)} (v %)		
	celkem	z toho				celkem	ženy	muži
		dosažitelní ve věku 15-64 let	ženy					
Česká republika	271 803	247 793	145 468	288 647	0,86	3,7	4,1	3,4
<i>v tom kraje:</i>								
Hl. město Praha	27 766	25 194	15 747	76 045	0,33	3,0	3,5	2,6
Středočeský	31 177	28 353	17 313	57 350	0,49	3,2	3,7	2,8
Jihočeský	13 130	11 868	6 956	17 315	0,69	3,0	3,2	2,7
Plzeňský	11 970	10 792	6 478	21 949	0,49	2,9	3,3	2,6
Karlovarský	8 429	7 646	4 681	5 769	1,33	4,2	4,9	3,7
Ústecký	30 740	28 158	17 330	12 700	2,22	5,5	6,4	4,7
Liberecký	12 255	10 918	6 868	7 833	1,39	4,0	4,6	3,4
Královéhradecký	11 569	10 412	6 110	11 582	0,90	3,1	3,4	2,9
Pardubický	10 005	9 239	5 262	15 695	0,59	2,9	3,1	2,6
Vysočina	10 688	9 754	5 509	8 865	1,10	3,1	3,3	2,9
Jihomoravský	35 405	32 582	18 649	23 776	1,37	4,4	4,7	4,0
Olomoucký	15 297	14 127	7 880	7 573	1,87	3,6	3,8	3,4
Zlínský	11 470	10 399	5 813	9 941	1,05	2,9	3,1	2,7
Moravskoslezský	41 902	38 351	20 872	12 254	3,13	5,1	5,2	5,0

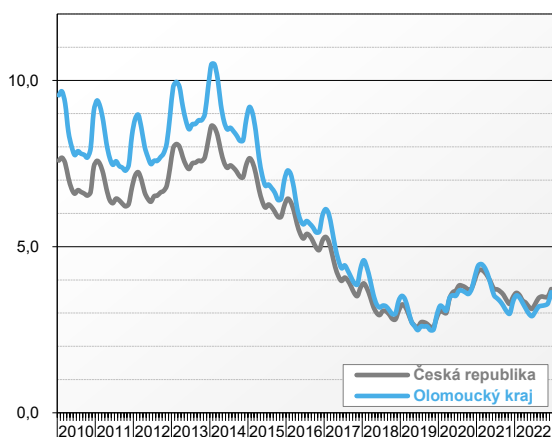
^{*) Podíl nezaměstnaných osob - podíl dosažitelných uchazečů ve věku 15-64 let ze všech obyvatel stejného věku}

Podíl nezaměstnaných osob v kraji setrval již dvacátým měsícem v řadě pod republikovým průměrem, který na konci roku 2022 dosáhl 3,7 %. V mezikrajském pohledu byl sledovaný podíl 6. nejvyšší ze 14 krajů. Vyšší nezaměstnanost byla sledována v kraji Ústeckém, Moravskoslezském, Jihomoravském, Karlovarském a Libereckém. Nejnižší nezaměstnanost v ČR náležela kraji Pardubickému, Zlínskému a Plzeňskému.

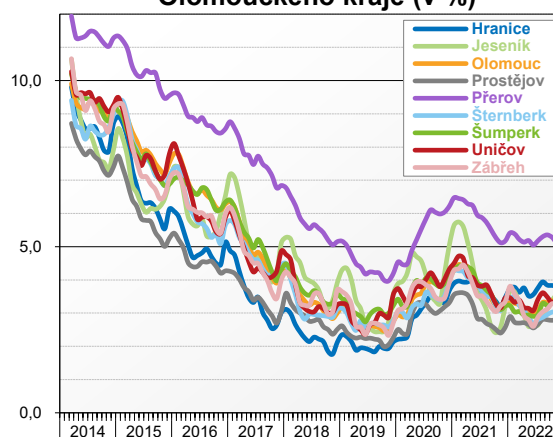
KOMENTÁŘ

Při meziokresním srovnání podílů nezaměstnaných osob v ČR (vč. Prahy) zaujal okres Prostějov 11. místo (2,5 %), okres Olomouc 36. místo (3,3 %), okres Šumperk 49. místo (3,8 %), okres Přerov 59. místo (4,4 %) a okres Jeseník 70. místo (5,8 %). Nejvyšší podíly nezaměstnaných osob v ČR příslušely okresům Karviná (8,3 %) a Bruntál (6,9 %). Nejnižší podíly náležely okresům Praha-východ (1,5 %) a Praha-západ (1,7 %).

Podíl nezaměstnaných osob v Olomouckém kraji a ČR (v %)



Podíl nezaměstnaných osob ve vybraných městech Olomouckého kraje (v %)



Ve městě Olomouci se podíl nezaměstnaných osob k 31. 12. 2022 meziročně zvýšil na 3,5 %. V Prostějově vzrostl při stejném srovnání na 3,0 % a v Přerově na 5,3 %. Mezi 31 městy Olomouckého kraje byly nejnižší podíly zjištěny v Plumlově (1,8 %), Litovli (2,3 %) a Kostelci na Hané (2,3 %). Na opačném pólu pořadí se umístila města Vidnava (10,3 %), Javorník (8,2 %) a Žulová (8,2 %). V sedmi obcích Olomouckého kraje byla na konci roku 2022 nezaměstnanost nulová (Březsko, Hačky, Horní Těšice, Lhotka, Polomí, Rakůvka a Šléglov). Nejvyšší nezaměstnanost příslušela obcím Uhelná (14,8 %), Měrovice nad Hanou (11,3 %) a Kopřivná (11,3 %).

Struktura nezaměstnanosti podle okresů Olomouckého kraje k 31. 12. 2022

Pramen: Úřad práce ČR

	Uchazeči o zaměstnání v evidenci úřadu práce			Pracovní místa v evidenci úřadu práce	Dosažitelní uchazeči na jedno pracovní místo	Podíl nezaměstnaných osob ^{*)} (v %)		
	celkem	z toho				celkem	ženy	muži
		dosažitelní věku 15-64 let	ženy					
Olomoucký kraj	15 297	14 127	7 880	7 573	1,87	3,6	3,8	3,4
<i>v tom okresy:</i>								
Jeseník	1 514	1 332	756	347	3,84	5,8	6,0	5,7
Olomouc	5 082	4 765	2 497	3 049	1,56	3,3	3,3	3,3
Prostějov	1 878	1 690	1 105	1 352	1,25	2,5	3,0	2,0
Přerov	3 795	3 544	2 045	1 380	2,57	4,4	4,9	4,0
Šumperk	3 028	2 796	1 477	1 445	1,93	3,8	3,8	3,8

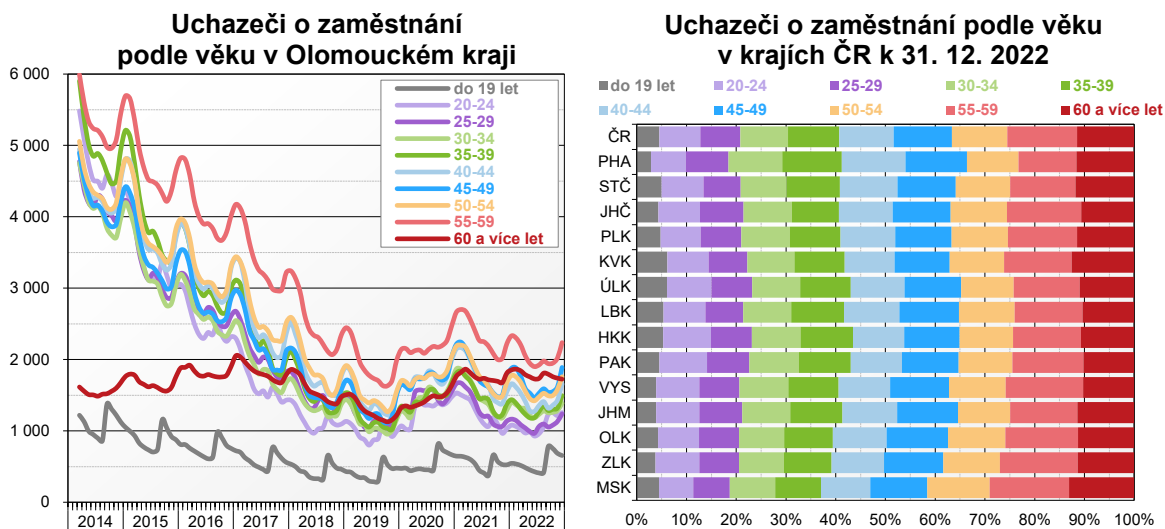
^{*) Podíl nezaměstnaných osob - podíl dosažitelných uchazečů ve věku 15-64 let ze všech obyvatel stejného věku}

KOMENTÁŘ

Úřad práce ČR evidoval k 31. 12. 2022 v Olomouckém kraji 15,3 tis. uchazečů o zaměstnání. Z tohoto počtu bylo 7,9 tis. žen (tj. 51,5 %). Nejvyšší zastoupení žen mezi nezaměstnanými v kraji vykázal okres Prostějov (58,8 %), jejich nejnižší podíl naopak charakterizoval okres Šumperk (48,8 %). Z celkového počtu uchazečů bylo 5,2 % absolventů a mladistvých a 14,7 % osob se zdravotním postižením. K 31. 12. 2022 bylo v kraji evidováno 14,1 tis. dosažitelných uchazečů (tj. 92,4 % z celku).

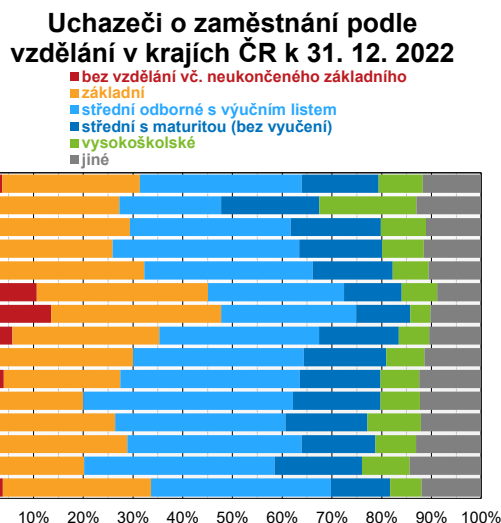
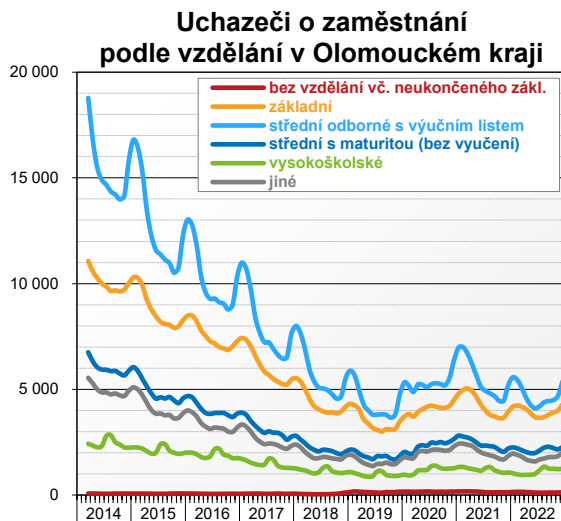
Nárok na podporu v nezaměstnanosti mělo v Olomouckém kraji 5,2 tis. uchazečů (tj. 34,3 % z celku). Její průměrná měsíční výše činila 9 161 Kč. Celkem 24,9 % uchazečů s přiznanou podporou pobíralo měsíčně do 4,5 tis. Kč, naopak 26,2 % uchazečů mělo nárok na více než 11,5 tis. Kč za měsíc. V rámci kraje byl nejvyšší průměrný nárok na podporu v nezaměstnanosti vyplácen v okrese Olomouc (9 629 Kč), naopak nejnižší byl v okrese Prostějov (8 540 Kč).

Ze struktury uchazečů podle délky jejich evidence vyplývá, že do 3 měsíců bylo na konci loňského prosince evidováno 39,4 % uchazečů. S délkou evidence 3 až 6 měsíců bylo registrováno 21,0 % uchazečů, 6 až 9 měsíců bylo evidováno 9,1 % uchazečů a registrace 9 až 12 měsíců charakterizovala v kraji 6,4 % uchazečů. Strukturální proměna se promítla také do podílů uchazečů dlouhodobě umístěných na Úřadu práce. Celkem 9,6 % uchazečů bylo evidováno 12 až 24 měsíců a 14,4 % uchazečů bylo registrováno déle než 24 měsíců. Průměrná délka evidence uchazeče s ukončenou evidencí činila v kraji 194 dní a byla kratší než hodnota republikového průměru (210 dní).

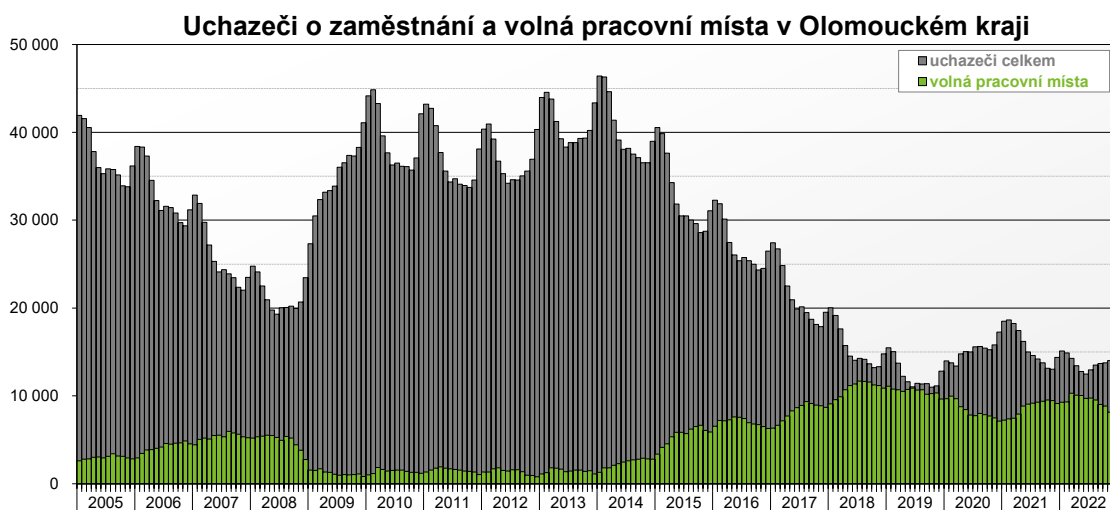


Pro Olomoucký kraj bylo k 31. 12. 2022 charakteristické nižší zastoupení uchazečů ve věku do 44 let (50,3 %), které bylo o 1,4 p. b. pod republikovým průměrem. Zvýšený podíl byl naopak zaznamenán především u věkové skupiny 45 až 59 let (38,5 %). To se promítlo do vyššího průměrného věku uchazeče v Olomouckém kraji (43,5 let), který byl nad celostátním průměrem (43,2 let). Vyšší průměrný věk uchazeče vykázal v ČR pouze kraj Moravskoslezský a Zlínský.

KOMENTÁŘ



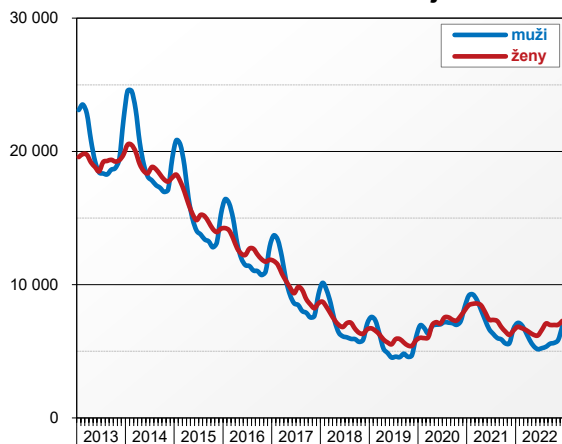
Základní vzdělání mělo v kraji 4,3 tis. registrovaných uchazečů (tj. 28,0 %; v ČR 27,7 %). Střední odborné vzdělání s výučním listem charakterizovalo 5,4 tis. uchazečů (tj. 35,1 %; v ČR 32,5 %) a úplné střední s maturitou (bez vyučení) 2,3 tis. uchazečů (tj. 14,8 %; v ČR 15,5 %). Akademický či vědecký titul mělo 1,2 tis. registrovaných uchazečů (tj. 8,2 %; v ČR 8,9 %). Podle hlavních tříd zaměstnání převažovali mezi uchazeči pomocní a nekvalifikovaní pracovníci (5,2 tis., tj. 34,1 %) a pracovníci ve službách a prodeji (3,3 tis., tj. 21,6 %).



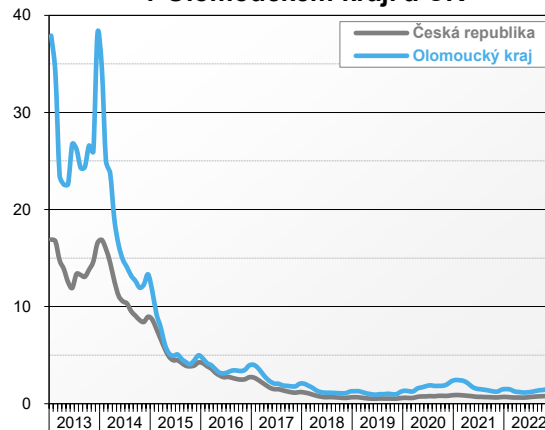
Nabídka volných pracovních míst v evidenci Úřadu práce ČR zahrnovala k 31. 12. 2022 v Olomouckém kraji 7,6 tis. pozic. Díky meziměsíčnímu snížení o 7,1 % byla nejnižší od dubna 2021, tj. za posledních 21 měsíců. V meziročním pohledu počet volných pracovních míst klesl o 17,0 %. Ve struktuře nabídky bylo 24,7 % míst určeno pro absolventy a mladistvé a 6,7 % míst pro osoby se zdravotním postižením.

KOMENTÁŘ

**Dosažitelní uchazeči podle pohlaví
v Olomouckém kraji**



**Počet dosažitelných uchazečů
na jedno volné pracovní místo
v Olomouckém kraji a ČR**



Na trhu práce v Olomouckém kraji převyšovala na konci roku 2022 poptávka nad nabídkou. Na jedno volné pracovní místo se v průměru hlásilo 1,87 dosažitelného uchazeče. Meziměsíčně se zjištěný počet zvýšil o 0,29 dosažitelného uchazeče, meziročně vzrostl o 0,41 dosažitelného uchazeče. V okrese Jeseník bylo nově evidováno 3,84 dosažitelného uchazeče na 1 volné pracovní místo, v okrese Přerov 2,57, v okrese Šumperk 1,93, v okrese Olomouc 1,56 a v okrese Prostějov 1,25. Republikový průměr činil 0,86 dosažitelného uchazeče na 1 volné pracovní místo.

Kontakt:

Jiří Frelich

Oddělení informačních služeb

E-mail: jiri.frelich@czso.cz