

## KOMENTÁŘ

13. 2. 2022

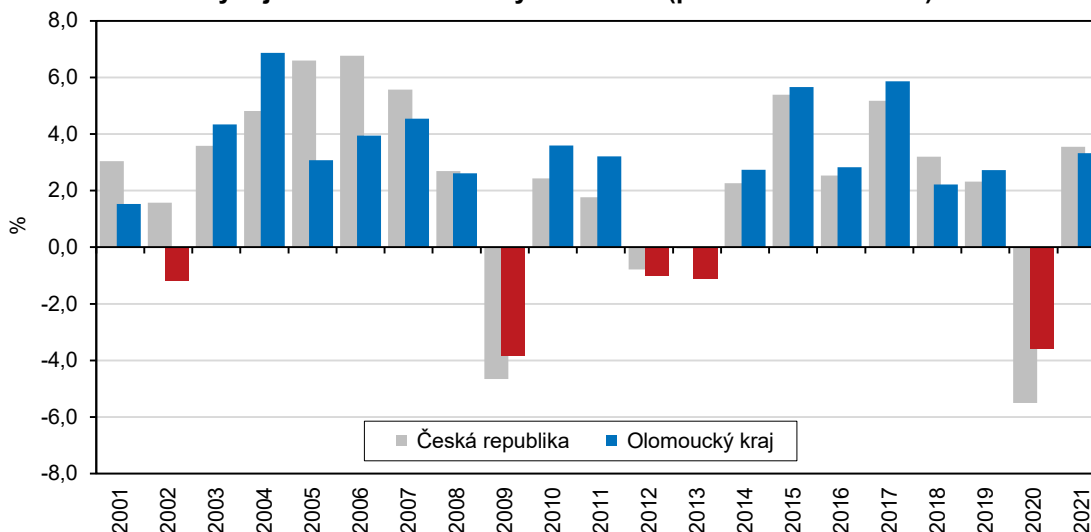
### Ekonomický vývoj Olomouckého kraje v roce 2021

**Hrubý domácí produkt dosáhl v roce 2021 v Olomouckém kraji hodnoty 286,4 mld. Kč (v běžných cenách). Ve srovnatelných cenách se meziročně zvýšil o 3,3 %. V přepočtu na 1 obyvatele činil 453,4 tis. Kč, což byla 6. nejnižší hodnota ve srovnání 14 krajů České republiky.**

Regionální hrubý domácí produkt (HDP) v Olomouckém kraji v roce 2021 činil podle databáze regionálních účtů 286 366 mil. Kč v běžných cenách. Na celkové republikové hodnotě se podílel pouze 4,7 %. Největší podíl tvořil HDP hlavního města Prahy (27,5 %).

Ve vývoji HDP kraje ve srovnatelných cenách došlo po poklesu v roce 2020 (o 3,6 %) k nárůstu v roce 2021 o 3,3 %. Regionální HDP kraje ve srovnání s republikovým vývojem HDP zaznamenal nižší pokles v roce 2020 (v ČR snížení o 5,5 %), ale i nižší nárůst v roce 2021 (v ČR navýšení o 3,6 %). Zatímco v roce 2020 došlo k poklesu hodnoty HDP ve všech krajích, meziroční zvýšení v roce 2021 bylo zjištěno ve 12 krajích, nejvyšší v Moravskoslezském kraji (6,4 %). Naopak v Karlovarském kraji a v Kraji Vysočina byl evidován pokles i v roce 2021.

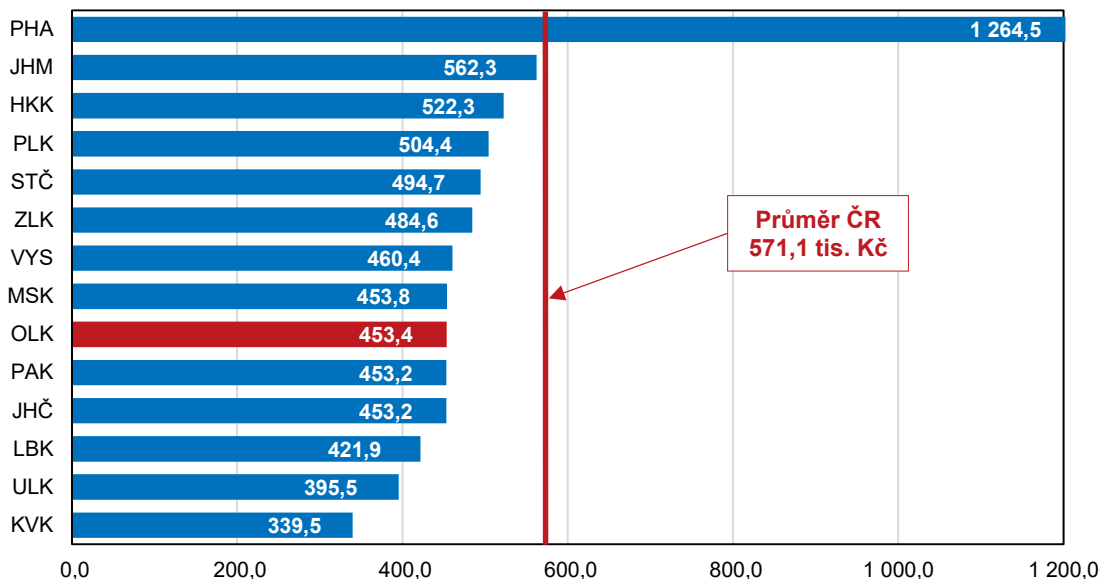
Vývoj HDP ve srovnatelných cenách (předchozí rok = 100)



Po přepočtu hodnoty HDP na počet obyvatel kraje bylo v roce 2021 dosaženo částky 453 360 Kč na 1 obyvatele. Ve srovnání 14 krajů se Olomoucký kraj meziročně posunul o jednu pozici výše na 9. nejvyšší hodnotu. Nicméně se pohyboval mezi čtyřmi krají s minimálními rozdíly ve velikosti tohoto ukazatele. Jednalo se o kraj Jihočeský (453,2 tis. Kč/obyv.), Pardubický (453,2 tis. Kč/obyv.) a Moravskoslezský (453,8 tis. Kč/obyv.). Ve srovnání s republikovým průměrem byla vypočtená částka za kraj nižší o 117,7 tis. Kč/obyv. Republikový průměr však překonala pouze hodnota za kraj Hlavní město Praha (1 264,5 tis. Kč/obyv.), která byla třikrát vyšší než hodnota za Olomoucký kraj.

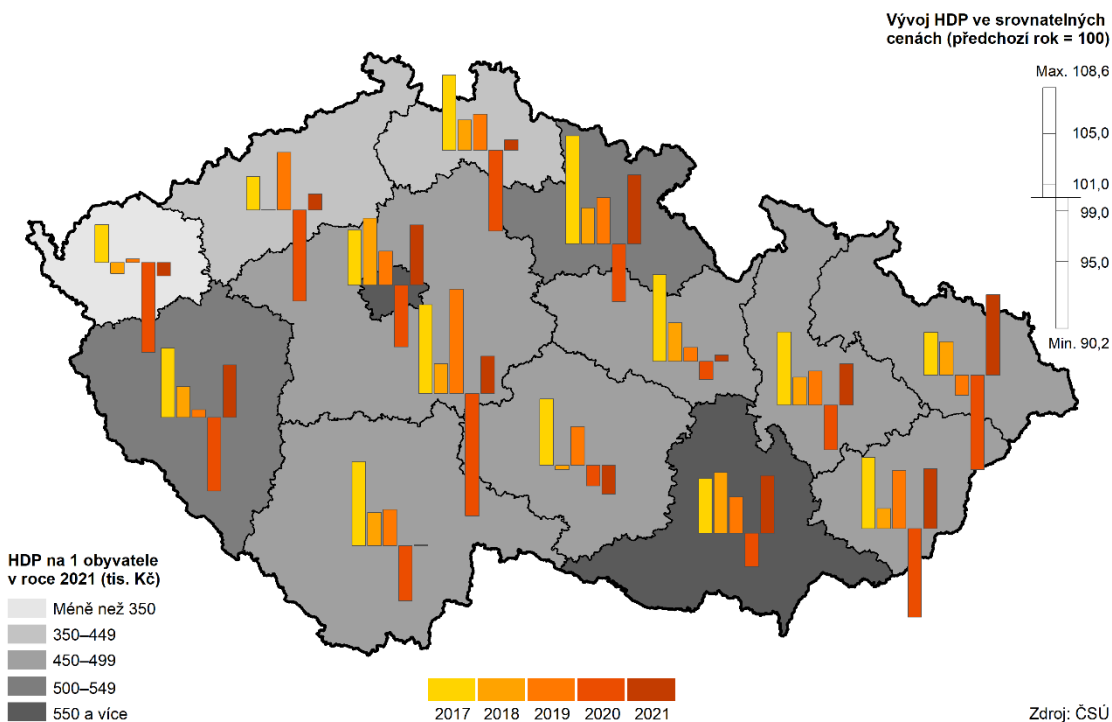
## KOMENTÁŘ

### Hrubý domácí produkt na 1 obyvatele podle krajů v roce 2021 (tis. Kč)



Oproti hodnotě vypočtené před deseti léty v roce 2011 (290,6 tis. Kč/obyv.) si kraj vylepšil své postavení, tehdy byla zjištěná hodnota 2. nejnižší v mezikrajském srovnání.

### Regionální hrubý domácí produkt v krajích v letech 2017 až 2021

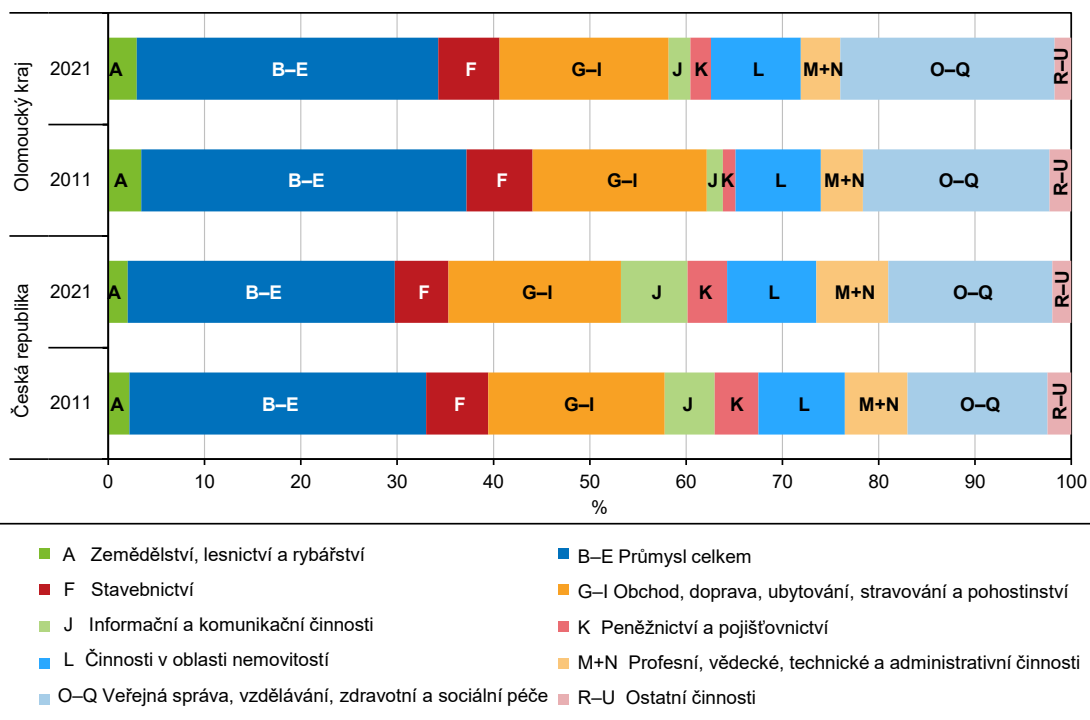


## KOMENTÁŘ

Regionální HDP přepočtený na 1 obyvatele kraje se dostal na 79,4 % hodnoty za Českou republiku. S využitím přepočtu HDP na obyvatele ve standardu kupní síly (PPS) 27 členských států Evropské Unie (EU 27) údaj za Olomoucký kraj představoval 72,7 % průměru EU 27. Průměrnou hodnotu tohoto ukazatele kromě Hl. m. Prahy (202,9 %) nepřekročil žádný z krajů. Hodnota za Českou republiku se v roce 2021 nacházela na úrovni 91,6 % průměru EU 27.

Každoroční nárůst vykazuje ukazatel podílu HDP na 1 zaměstnaného (s místem pracoviště v kraji vč. sebezaměstnaných), který můžeme chápat jako ukazatel výkonnosti (produktivity) regionu. I v roce 2021 vykázal meziroční zvýšení na hodnotu 952,1 tis. Kč na 1 zaměstnaného v kraji. Také tato hodnota byla v mezikrajském srovnání 9. nejvyšší a představovala 83,5 % z průměrné hodnoty za Českou republiku (1 140,2 tis. Kč na 1 zaměstnaného).

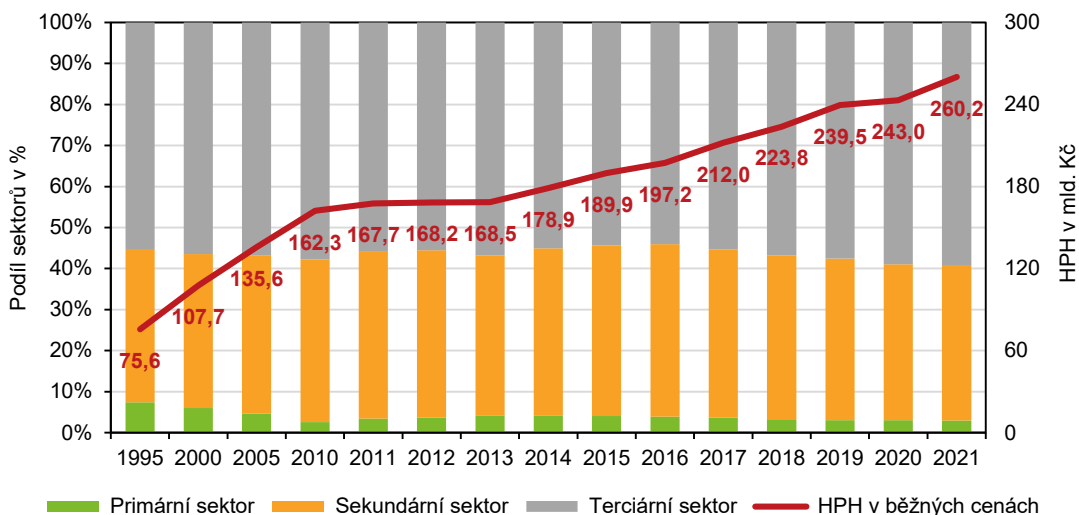
**Hrubá přidaná hodnota podle odvětví CZ-NACE**



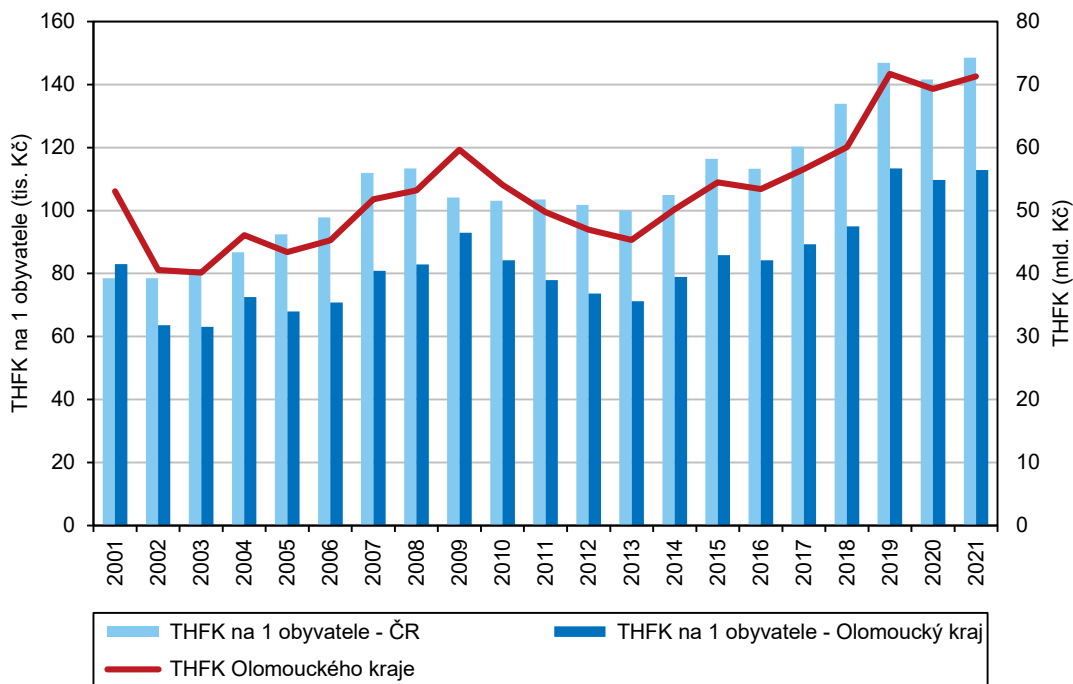
Hrubá přidaná hodnota (HPH), která představuje souhrn přidaných hodnot jednotlivých odvětví (tj. HDP bez daní a případných dotací na produkty, které nelze rozdělit mezi jednotlivá odvětví), dosáhla v roce 2021 v Olomouckém kraji hodnoty 260,2 mld. Kč. Meziročně došlo k navýšení objemu HPH ve všech odvětvích. Na hodnotě HPH kraje se v roce 2021 primární sektor, tj. zemědělství, lesnictví a rybářství, podílel 3,0 %. Sekundární sektor, představovaný průmyslovými odvětvími a stavebnictvím, zaujímal 37,7 %. Terciární sektor, zahrnující obchod, služby, dopravu, veřejnou správu atd., se na celkovém objemu HPH za Olomoucký kraj podílel 59,4 %. Podíl terciárního sektoru se v kraji každoročně zvyšuje, průměrného zastoupení na objemu HPH za Českou republiku stále nedosáhl (64,7 % v roce 2021).

## KOMENTÁŘ

### Hrubá přidaná hodnota podle sektorů v Olomouckém kraji



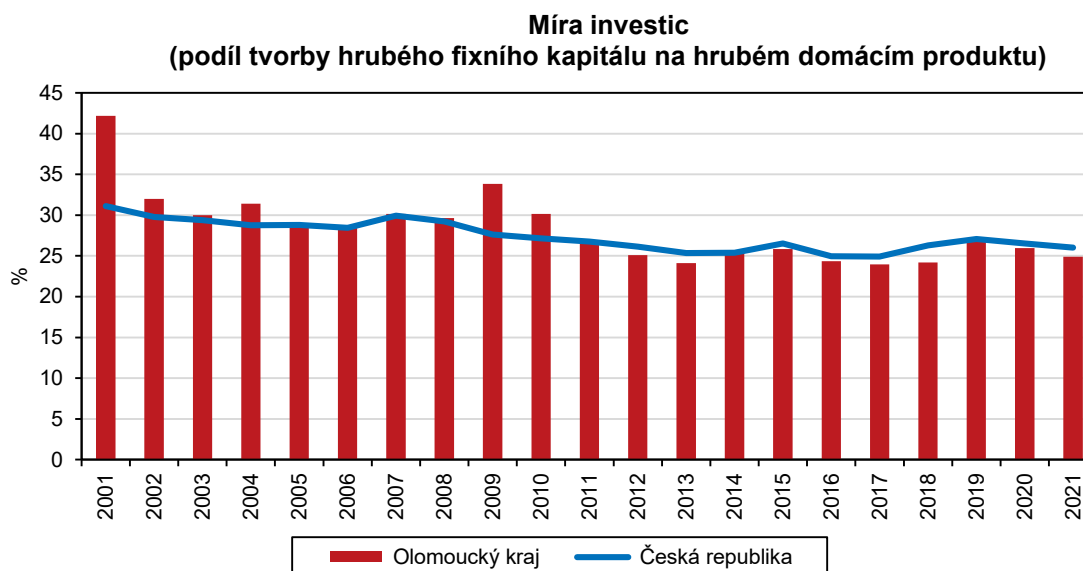
### Tvorba hrubého fixního kapitálu (THFK)



Investiční aktivitu v kraji (např. nové investice, rekonstrukce, modernizace, nákupy) můžeme vyjádřit prostřednictvím ukazatele tvorba hrubého fixního kapitálu (THFK). Tento ukazatel zaznamenal v roce 2021 meziroční navýšení na hodnotu 71,3 mld. Kč a na celkové tvorbě fixního kapitálu České republiky se podílel 4,5 %. V přepočtu na 1 obyvatele kraje (112,8 tis. Kč/obyv.) dosahoval pouze 76,0 % republikového průměru (148,5 tis. Kč/obyv.), i tak

## KOMENTÁŘ

se jednalo o 6. nejvyšší hodnotu v porovnání s ostatními kraji ČR. Nejvyšší podíl THFK na 1 obyvatele náležel Praze (376,0 tis. Kč/obyv.).



Míra investic, tj. podíl tvorby hrubého fixního kapitálu na hrubém domácím produktu, činila v roce 2021 v kraji 24,9 %. Po Středočeském kraji (34,7 %), Praze (29,7 %), Karlovarském (26,0 %) a Pardubickém kraji (25,5 %) byl uvedený podíl 5. nejvyšší v mezikrajském srovnání. Nejnižší míra investic byla evidována v Královéhradeckém kraji (17,7 %).

Pro hodnocení úrovně materiálního bohatství domácností trvale bydlících v daném regionu je využíván ukazatel čistý disponibilní důchod domácností (ČDDD). V roce 2021 se ČDDD v Olomouckém kraji zvýšil na 170,1 mld. Kč. Na ČDDD v České republice se kraj podílel z 5,4 %. Na 1 obyvatele Olomouckého kraje připadl čistý disponibilní důchod ve výši 269,3 tis. Kč. Za hodnotou republikového průměru (295,2 tis. Kč/obyv.) zaostal o 25,8 tis. Kč/obyv. V mezikrajském srovnání obsadil 5. nejnižší hodnotu mezi 14 kraji ČR. Průměr České republiky překonaly pouze hl. m. Praha a Středočeský kraj.

Více informací naleznete v [databázi národních účtů](#).

### Kontakt:

Jarmila Benešová  
Oddělení informačních služeb  
Tel.: 585 731 516  
E-mail: [jarmila.benesova@czso.cz](mailto:jarmila.benesova@czso.cz)

**KOMENTÁŘ**
**Makroekonomické ukazatele v Olomouckém kraji**

	2014	2015	2016	2017	2018	2019	2020	2021
<b>Hrubý domácí produkt (HDP)</b>								
v mil. Kč	197 846	210 886	219 246	235 902	248 283	265 111	266 976	286 366
v mil. EUR	7 185	7 731	8 110	8 961	9 681	10 328	10 096	11 169
v mil. PPS <sup>1)</sup>	11 161	11 717	12 109	13 040	13 608	14 250	14 034	14 899
vývoj ve srovnatelných cenách, předchozí rok = 100	102,7	105,7	102,8	105,9	102,2	102,7	96,4	103,3
podíl kraje na HDP České republiky (%)	4,6	4,6	4,6	4,6	4,6	4,6	4,7	4,7
<b>Hrubý domácí produkt na 1 obyvatele</b>								
v Kč	311 025	332 055	345 770	372 595	392 513	419 386	422 586	453 360
v EUR	11 295	12 173	12 790	14 153	15 304	16 338	15 980	17 682
v PPS <sup>1)</sup>	17 545	18 450	19 096	20 596	21 513	22 543	22 214	23 587
průměr ČR = 100	75,3	75,7	76,2	77,2	77,1	77,3	79,2	79,4
průměr EU 27 <sup>2)</sup> v PPS <sup>1)</sup> = 100	66,0	67,1	67,7	70,2	71,0	72,0	74,0	72,7
<b>Hrubý domácí produkt na 1 zaměstnaného</b>								
v Kč	697 978	729 248	730 392	788 551	798 163	869 399	899 703	952 119
průměr ČR = 100	82,1	81,7	80,2	82,5	79,9	81,5	84,1	83,5
<b>Hrubá přidaná hodnota (HPH)</b>								
v mil. Kč	178 944	189 904	197 209	211 986	223 750	239 540	242 989	260 214
v tom podíl odvětví (%)								
A Zemědělství, lesnictví a rybářství	4,2	4,0	3,9	3,7	3,3	3,0	3,1	3,0
B–E Průmysl	34,5	35,5	35,9	34,9	33,6	32,9	31,4	31,3
F Stavebnictví	6,2	6,0	6,2	6,1	6,4	6,6	6,6	6,4
G–U Služby	55,1	54,4	54,1	55,3	56,7	57,5	58,9	59,4
<b>Tvorba hrubého fixního kapitálu (THFK)</b>								
v mil. Kč	50 203	54 496	53 384	56 542	60 076	71 667	69 297	71 263
v mil. EUR	1 823	1 998	1 975	2 148	2 342	2 792	2 620	2 779
podíl kraje na THFK České republiky (%)	4,5	4,4	4,5	4,4	4,2	4,6	4,6	4,5
<b>Tvorba hrubého fixního kapitálu na 1 obyvatele</b>								
v Kč	78 922	85 808	84 191	89 305	94 975	113 372	109 688	112 820
průměr ČR = 100	75,2	73,7	74,3	74,3	70,9	77,2	77,4	76,0
<b>Čistý disponibilní důchod domácností (ČDDD)</b>								
v mil. Kč	119 892	124 227	127 442	133 913	143 637	152 865	158 257	170 111
v mil. EUR	4 354	4 554	4 714	5 087	5 601	5 955	5 984	6 635
podíl kraje na ČDDD České republiky (%)	5,4	5,4	5,4	5,3	5,3	5,3	5,4	5,4
<b>Čistý disponibilní důchod domácností na 1 obyvatele</b>								
v Kč	188 477	195 604	200 987	211 508	227 077	241 821	250 499	269 311
průměr ČR = 100	90,1	90,3	89,9	88,6	89,4	89,7	91,0	91,2

<sup>1)</sup> PPS – standard kupní síly

<sup>2)</sup> EU 27 – 27 členských států EU