

KOMENTÁŘ

1. 2. 2023

Organizační statistika v Olomouckém kraji v roce 2023

K 31. 12. 2023 bylo v Registru ekonomických subjektů evidováno 134 345 subjektů se sídlem v Olomouckém kraji. Oproti stavu ke konci roku 2022 se jejich počet snížil o 13 150 subjektů. Ekonomickou aktivitu vykázalo necelých 58 % subjektů.

Registr ekonomických subjektů (RES) je veřejným seznamem, který je vytvářen a spravován Českým statistickým úřadem podle § 20 zákona č. 89/1995 Sb., o státní statistické službě. Ekonomickým subjektem je každá právnická osoba, dále fyzická osoba s postavením podnikatele a organizační složka státu, která je účetní jednotkou.

Počet ekonomických subjektů v Olomouckém kraji se k 31. 12. 2023 meziročně výrazně snížil o 13 150 jednotek, tj. o 8,9 %, na 134 345 subjektů.

Ekonomické subjekty se sídlem v Olomouckém kraji (stav k 31. 12.)

	2021	2022	2023	Rozdíl 2023-2022	Index 2023/2022
Registrované subjekty celkem	147 212	147 495	134 345	-13 150	91,1
v tom podle právní formy:					
fyzické osoby	115 077	114 648	100 850	-13 798	88,0
živnostníci	107 159	106 697	91 352	-15 345	85,6
zemědělství podnikatelé	2 762	2 785	2 667	-118	95,8
svobodná povolání	3 979	3 976	5 666	1 690	142,5
zahraniční fyzické osoby	1 177	1 190	1 165	-25	97,9
právnické osoby	32 135	32 847	33 495	648	102,0
obchodní společnosti	18 244	18 794	19 287	493	102,6
společnosti s ručením omezeným	17 168	17 727	18 231	504	102,8
akciové společnosti	812	810	805	-5	99,4
družstva	511	508	498	-10	98,0
v tom podle počtu zaměstnanců:					
bez zaměstnanců	48 147	49 042	50 066	1 024	102,1
1-9 zaměstnanců	10 901	11 102	10 787	-315	97,2
10-49 zaměstnanců	2 348	2 258	2 259	1	100,0
50-249 zaměstnanců	599	626	622	-4	99,4
250 a více zaměstnanců	101	102	102	-	100,0
neuvedeno	85 116	84 365	70 509	-13 856	83,6
z toho podle převažující činnosti:					
zemědělství, lesnictví a rybářství	8 635	8 752	8 156	-596	93,2
průmysl	19 888	20 018	17 810	-2 208	89,0
stavebnictví	18 385	18 522	16 336	-2 186	88,2
velkoobchod a maloobchod; opravy a údržba motor. vozidel	27 117	25 710	20 564	-5 146	80,0
ubytování, stravování a pohostinství	8 647	8 614	7 475	-1 139	86,8

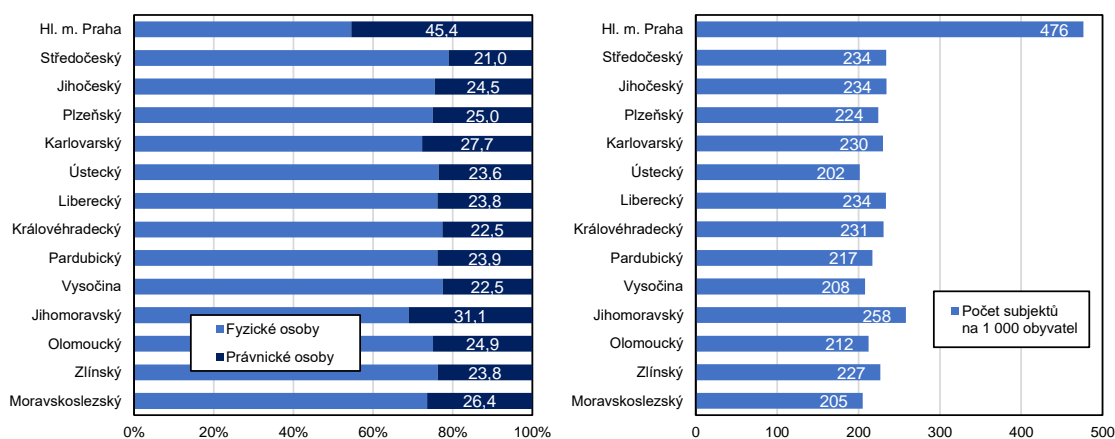
KOMENTÁŘ

Ke snížení počtu ekonomických subjektů došlo ve všech krajích ČR. Největší pokles byl vykázán ve Zlínském kraji (o 9,8 % méně), nejméně se počet subjektů změnil v hlavním městě Praze (o 2,2 %). Pokles za Olomoucký kraj byl 5. nejvyšší.

V celé ČR podnikalo ke konci roku 2023 celkem 2 800 294 subjektů. Nejvíce subjektů sídlilo v hl. m. Praze (655 855), nejméně se jich nacházelo v Karlovarském kraji (67 824). Počet ekonomických subjektů v Olomouckém kraji tvořil 4,8 % republikového celku.

Podle okresů kraje bylo nejvíce ekonomických subjektů zapsáno na Olomoucku (56 269), dále pak na Přerovsku (24 035), Šumpersku (22 875) a Prostějovsku (21 618). Nejnižší počet byl sledován v okrese Jeseník (9 548), který však měl mezi okresy Olomouckého kraje nejvyšší intenzitu podnikatelské aktivity, a to 258 subjektů na 1 000 obyvatel. Druhý nejvyšší počet subjektů na 1 000 obyvatel měl okres Olomouc (236). Následovaly okresy Prostějov (199), Šumperk (191) a Přerov (187).

Ekonomické subjekty podle právní formy a intenzita podnikatelské aktivity v krajích ČR k 31. 12. 2023



V Olomouckém kraji byla intenzita podnikatelské aktivity v roce 2023 pod republikovou hodnotou a činila 212 ekonomických subjektů (za ČR 257 subjektů). V mezikrajském srovnání byla intenzita podnikatelské aktivity v Olomouckém kraji třetí nejnižší. Mezi kraji vybočovalo hl. m. Praha, kde intenzita podnikatelské aktivity téměř dvakrát převyšovala republikový průměr. Porovnání je však pouze orientační, neboť počet obyvatel je doposud znám jen za 3. čtvrtletí roku 2023.

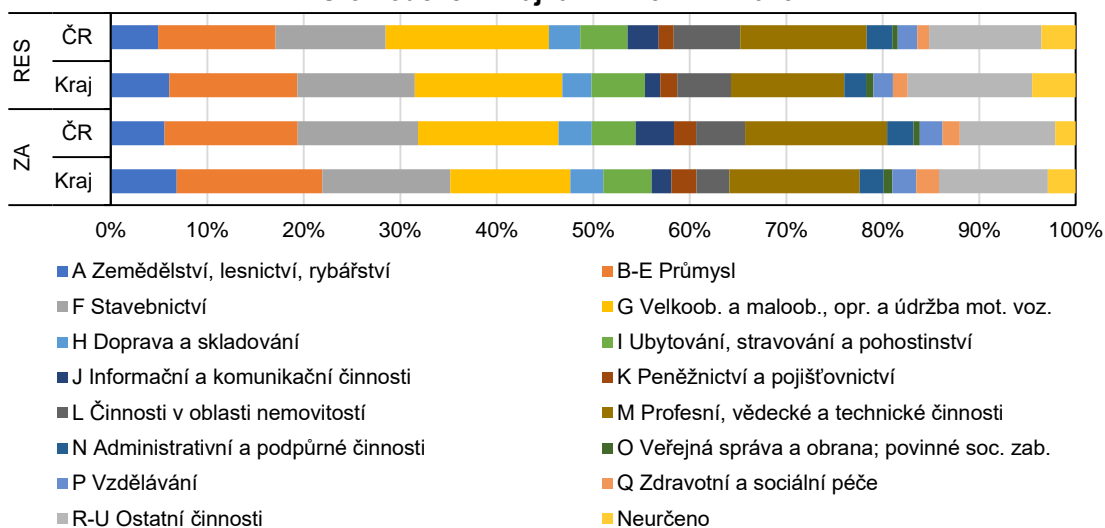
Z hlediska právní formy v Registru ekonomických subjektů v kraji převažovaly fyzické osoby. Jejich počet na konci roku 2023 byl 100 850 osob, což bylo 75,1 % z celkového počtu subjektů. Počet živnostníků, kteří tvořili 90,6 % všech fyzických osob, se v Olomouckém kraji snížil oproti konci roku 2022 o 15 345 osob, tj. o 14,4 %. Meziroční pokles živnostníků byl zaznamenán ve všech krajích, přičemž nejnižší byl v Hl. městě Praze (7,5 %) a nejvyšší pak ve Zlínském kraji (15,3 %). V rámci České republiky jejich počet klesl o 12,0 %. Na uvedený pokles mělo pravděpodobně vliv také povinné zřízení datových schránek.

KOMENTÁŘ

Počet právnických osob meziročně vzrostl o 2,0 % na 33 495 subjektů. Mezi právníckými osobami dominovaly obchodní společnosti (57,6 %, 19 287 subjektů). Většina obchodních společností v kraji měla právní formu společnost s ručením omezeným (18 231 firem).

Ve struktuře podle převažující činnosti CZ-NACE bylo nejvíce subjektů v kraji zabývajících se velkoobchodem a maloobchodem, opravami a údržbou motorových vozidel. Na konci roku 2023 jich bylo evidováno 20 564. Přestože se jejich počet meziročně snížil o pětinu, tvořily více než 15 % ekonomických subjektů v kraji. Celkem 17 810 subjektů (13,3 %) mělo jako převažující činnost některé průmyslové odvětví. Stavebnictvím se zabývalo 16 336 subjektů (12,2 %).

**Ekonomické subjekty podle převažující činnosti CZ-NACE
v Olomouckém kraji a ČR k 31. 12. 2023**



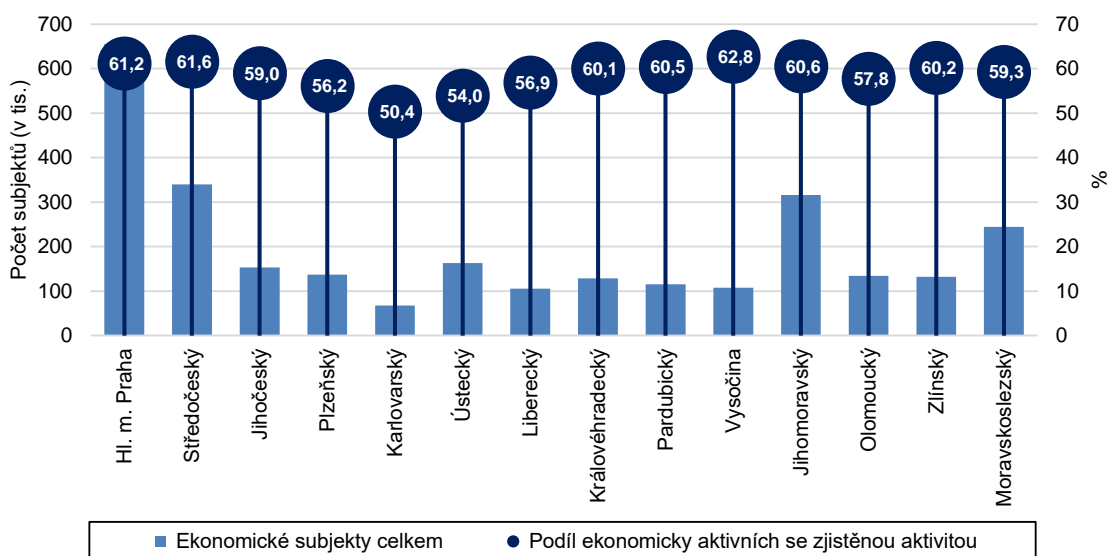
Pozn.: ZA = subjekty se zjištěnou aktivitou

U nadpoloviční většiny jednotek (52,5 %) nebyl uveden údaj o počtu zaměstnanců, dalších 37,3 % subjektů bylo bez zaměstnanců a 8,0 % podniků mělo 1 až 9 zaměstnanců. Celkem 102 podniků se sídlem v kraji zaměstnávalo 250 a více zaměstnanců, z tohoto počtu byly 2 subjekty v kategorii 4 000 a více zaměstnanců a oba se nacházely v okrese Olomouc.

Je však nutno upozornit, že v Registru ekonomických subjektů jsou uvedeny všechny jednotky bez ohledu na jejich ekonomickou aktivitu. Za subjekty se zjištěnou ekonomickou aktivitou je považován ten, který je plátcem daně z příjmů, daně z přidané hodnoty nebo platí pojistné na sociální zabezpečení za zaměstnance či jako osoba samostatně výdělečně činná. Ke konci roku 2023 byla aktivita v Olomouckém kraji zjištěna u 57,8 % z celkového počtu subjektů.

KOMENTÁŘ

Ekonomické subjekty podle krajů k 31. 12. 2023



Více informací naleznete ve [Veřejné databázi](#).

Kontakt:

Kateřina Káňová

Oddělení informačních služeb

E-mail: katerina.kanova@czso.cz

Poznámky:

Údaje v této kapitole jsou sestaveny z dat vedených v Registru ekonomických subjektů (dále jen RES). RES je veřejným seznamem, který vytváří a spravuje ČSÚ na základě zákona č. 89/1995 Sb., o státní statistické službě ve znění pozdějších předpisů. Registr se využívá především pro přípravu a realizaci statistických zjišťování. Je průběžně aktualizován daty ze statistických zjišťování a údaji z obchodního rejstříku, živnostenských úřadů a z dalších administrativních zdrojů. Po spuštění základních registrů veřejné správy od 1. 7. 2012 se hlavním zdrojem pro jeho aktualizaci stal Registr osob (ROS).