

KOMENTÁŘ

24. 8. 2023

Naděje dožití v okresech Jihomoravského kraje

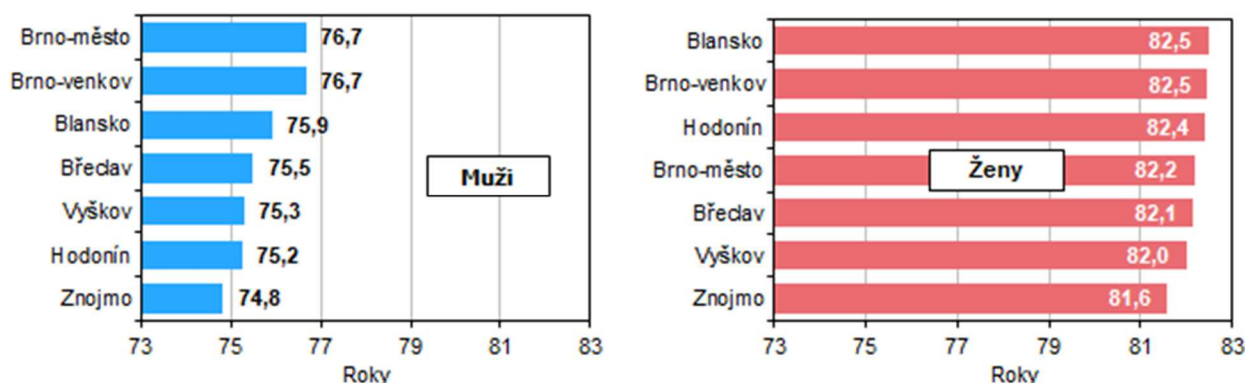
Nejvyšší naděje dožití v porovnání okresů Jihomoravského kraje mají muži žijící v Brně-městě a Brně-venkově, ženy v okrese Blansko a Brno-venkov. Až do roku 2019 se u narozených v okresech kraje očekávaná střední délka života postupně zvyšovala. Po dvou letech snižování naděje dožití (vlivem vyšší úmrtnosti během pandemických let 2020 a 2021) byl ve většině okresů kraje u mužů zaznamenán nárůst očekávané střední délky života, u žen převládá v okresech stagnace nebo mírný pokles.

Naděje dožití neboli střední délka života osoby ve věku 0, 45, 65 a 80 let vyjadřuje průměrný počet let, který má ještě naději prožít osoba daného věku. Údaje jsou výsledkem podrobných úmrtnostních tabulek zpracovaných pro jednotlivé okresy (resp. správní obvody obcí s rozšířenou působností) nepřímou metodou výpočtu pravděpodobností úmrtí s jednoletým věkovým intervalem, zvláště pro muže a ženy. Pro vyloučení nahodilých výkyvů se za menší územní celky zpracovávají z průměrů **za pětileté kalendářní období, nejnověji tedy za roky 2018 až 2022.**

Tab. 1 Naděje dožití v okresech Jihomoravského kraje (průměr za období 2018 až 2022)

Okres	Muži				Ženy			
	věk (roky)				věk (roky)			
	0	45	65	80	0	45	65	80
Blansko	75,9	32,5	16,0	7,4	82,5	38,3	20,0	8,7
Brno-město	76,7	33,1	16,5	7,7	82,2	38,1	20,1	9,0
Brno-venkov	76,7	33,1	16,1	7,0	82,5	38,3	19,9	8,6
Břeclav	75,5	32,0	15,6	7,0	82,1	38,0	19,8	8,8
Hodonín	75,2	32,0	15,5	6,7	82,4	38,1	20,0	8,5
Vyškov	75,3	31,8	15,3	6,6	82,0	37,8	19,6	8,6
Znojmo	74,8	31,6	15,3	6,8	81,6	37,5	19,5	8,5

Graf 1 Naděje dožití při narození v okresech Jihomoravského kraje (průměr za období 2018 až 2022)



Z tabulky 1 a zejména z grafu 1 je zřejmé, že ve srovnání naděje dožití v okresech kraje jsou na tom nejlépe muži v Brně-městě a v Brně-venkově, ženy v okrese Blansko a Brno-venkov. **Muži narození v letech 2018 až 2022 v Brně a v Brně-venkově by se průměru dožili 76,7 roku**, naproti tomu muži narození

KOMENTÁŘ

v okrese Znojmo v průměru o 1,9 roku méně. Ve srovnání s ostatními okresy ČR pravděpodobný věk dožití mužů v okrese Brno-město a Brno-venkov je 6. nejvyšší. Prvenství mezi okresy v naději dožití mužů za pětileté období náleží okresu Praha-západ (77,9 roku), poslední příčka pak okresu Most a Karviná (72,6 roku).

Ženy se v průměru dožívají vyššího věku - **ženy narozené v letech 2018 až 2022 v okrese Blansko a Brno-venkov by se mohly v průměru dožít až 82,5 roku**. To je o 0,9 roku více než v okrese Znojmo, což je okres, ve kterém byla v kraji zjištěna nejnižší pravděpodobná hodnota dožití žen. Ve srovnání s ostatními okresy ČR je pravděpodobný věk dožití žen v okrese Blansko a Brno-venkov 5. nejvyšší. Nejvyšší pravděpodobný věk dožití u žen byl z průměru za pětileté období zjištěn v okrese Hradec Králové (83,1 roku), nejnižší pravděpodobný věk dožití žen byl zjištěn v okrese Sokolov (78,4 roku).

Pokud muži žijící v okresech Jihomoravského kraje již v roce 2022 **dovršili věk 65 let**, mají ještě před sebou v průměru téměř 16 let života. Ženy z okresů kraje ve stejném věku pak téměř 20 let. Nově se uvádí i **naděje dožití 80letých** – v okresech kraje u mužů je to v průměru ještě 7 let života a u žen v průměru téměř 9 let.

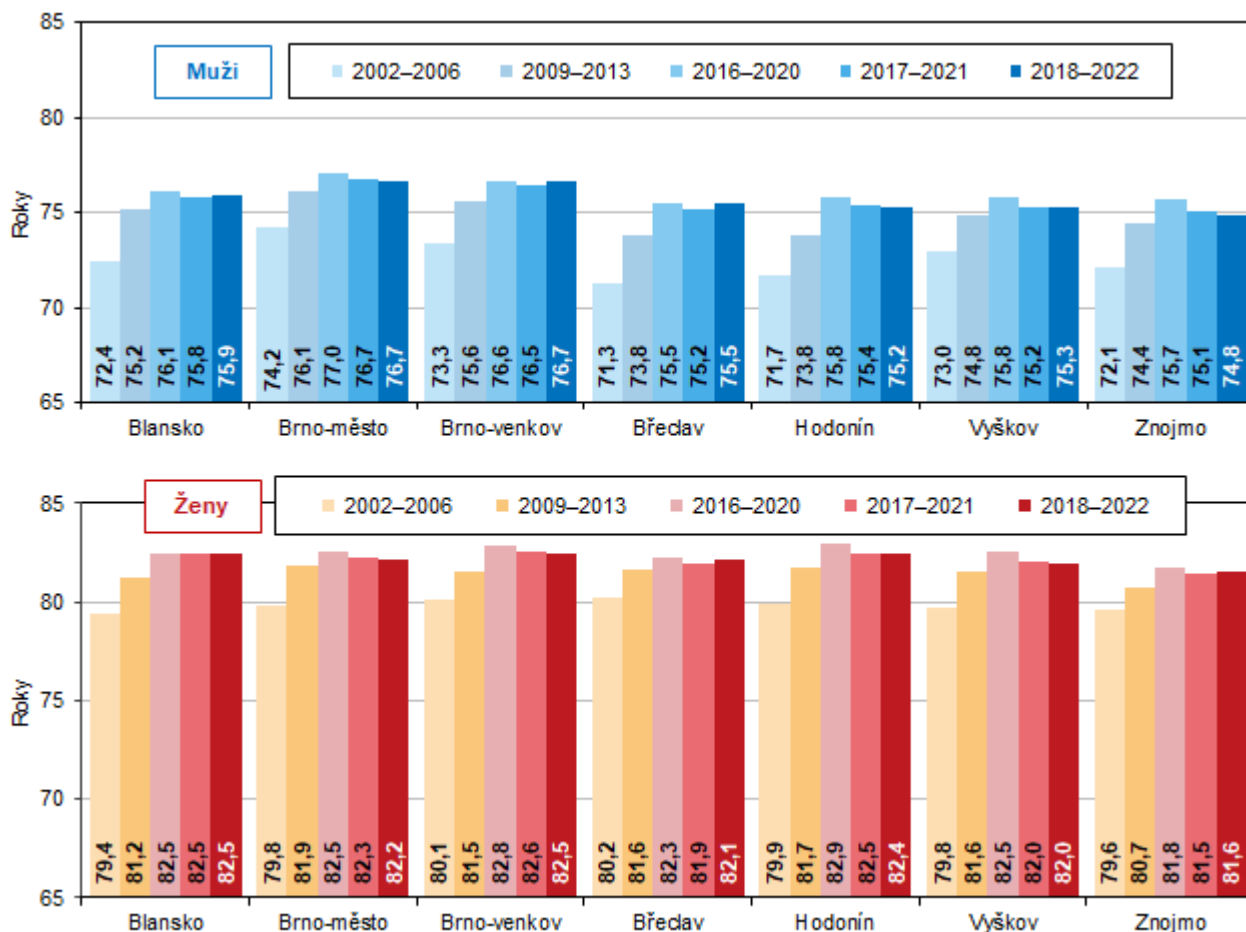
Tab. 2 Naděje dožití ve správních obvodech ORP Jihomoravského kraje (průměr za období 2018 až 2022)

SO ORP	Muži				Ženy			
	věk (roky)				věk (roky)			
	0	45	65	80	0	45	65	80
Blansko	76,8	33,0	16,4	7,3	83,3	39,0	20,5	8,9
Boskovice	75,0	32,0	15,5	7,3	81,7	37,7	19,6	8,6
Brno	76,7	33,2	16,6	7,8	82,2	38,1	20,1	9,0
Břeclav	75,4	32,0	15,6	7,1	81,8	37,8	19,6	8,6
Bučovice	75,4	31,5	15,0	6,5	81,5	37,7	19,7	8,8
Hodonín	75,0	31,8	15,4	6,7	82,4	38,1	20,0	8,5
Hustopeče	75,8	32,1	15,6	6,9	83,0	38,5	20,2	9,2
Ivančice	75,3	32,0	15,5	6,8	81,6	37,6	19,4	8,6
Kuřim	77,4	34,0	17,0	7,6	84,5	39,9	21,6	9,6
Kyjov	75,5	32,3	15,7	7,0	82,3	38,2	20,1	8,8
Mikulov	75,2	31,5	15,4	6,8	81,6	37,2	18,9	8,2
Moravský Krumlov	75,2	31,6	15,4	6,9	82,0	37,5	19,3	8,4
Pohořelice	74,2	30,8	14,7	6,3	82,1	38,1	19,9	8,6
Rosice	75,6	32,2	15,4	6,6	81,8	37,7	19,3	8,4
Slavkov u Brna	75,5	32,0	15,4	6,8	83,1	38,4	19,8	8,8
Šlapanice	77,9	34,2	16,7	7,4	83,3	39,0	20,4	9,0
Tišnov	76,5	33,3	16,0	6,5	81,9	37,8	19,5	8,3
Veselí nad Moravou	75,2	31,7	15,4	6,5	82,4	38,1	19,9	8,5
Vyškov	75,2	31,9	15,3	6,6	81,6	37,4	19,2	8,4
Znojmo	74,7	31,5	15,3	6,8	81,5	37,5	19,5	8,5
Židlochovice	76,9	32,8	15,7	6,8	81,8	37,7	19,5	8,3

Jak se postupně vyvíjela naděje dožití při narození v okresech Jihomoravského kraje v uplynulých letech podle pohlaví, ukazuje graf 2. Střední délka života se postupně zvyšovala až do roku 2020. **Od roku 2002** (resp. průměru let 2002 až 2006) **do roku 2020** (resp. průměru let 2016 až 2020) **vzrostla střední délka života** v okresech Jihomoravského kraje u mužů v průměru o 3,5 roku a u žen o 2,7 roku. **Nárůst úmrtnosti v důsledku pandemie v letech 2020 a 2021 se projevil snížením očekávaných hodnot střední délky života**. Pětiletý průměr naděje dožití mužů let 2018 až 2022 je v okresech proti očekávané délce zjištěné za roky 2016 až 2020 o 0,4 roku nižší a u žen činí pokles 0,3 roku.

KOMENTÁŘ

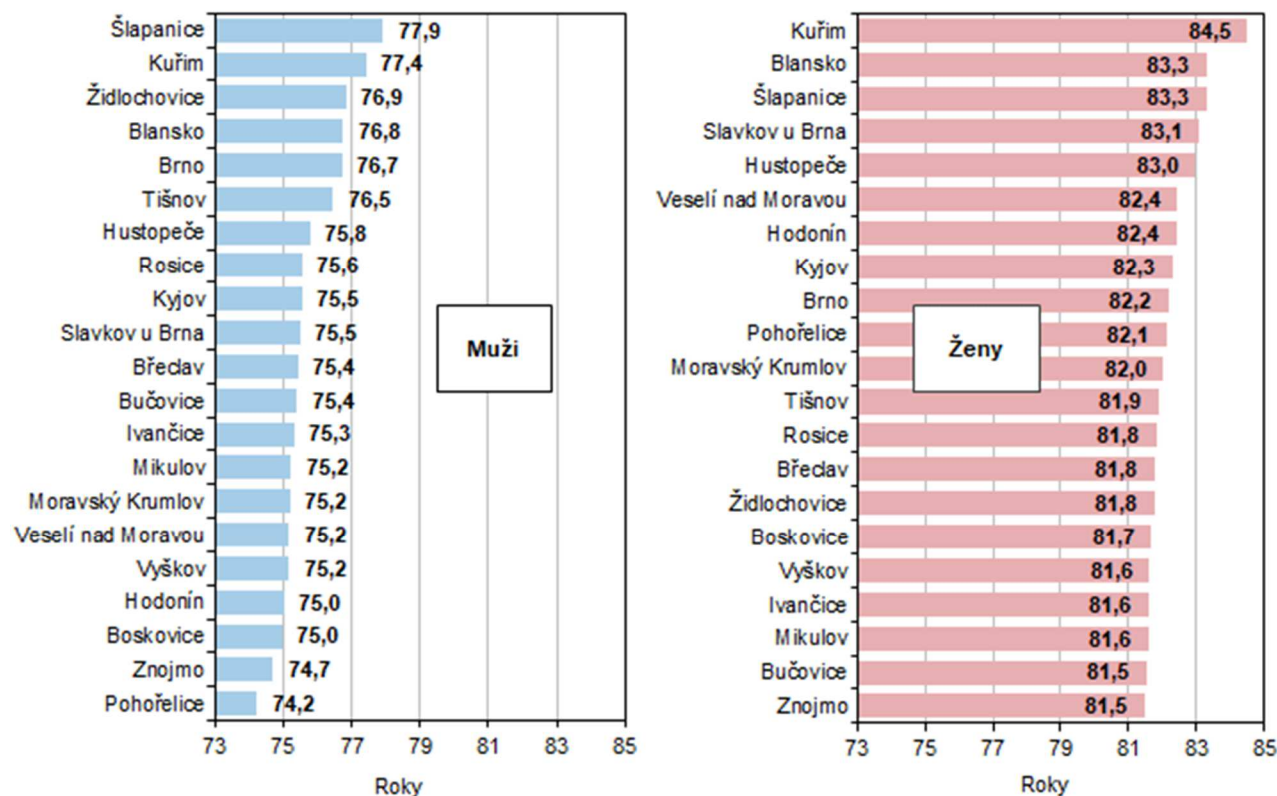
Graf 2 Vývoj naděje dožití mužů a žen při narození v okresech Jihomoravského kraje



V tabulce 2 a v grafu 3 jsou uvedeny hodnoty **naděje dožití podle pohlaví ve správních obvodech obcí s rozšířenou působností (SO ORP)** v Jihomoravském kraji. Z uvedeného lze vyčíst, že u narozených v letech 2018 až 2022 jsou na tom nejlépe s nadějí dožití muži ve správním obvodu ORP Šlapanice (77,9 roku) a ženy v SO ORP Kuřim (84,5 roku). Nejméně příznivý ukazatel u mužů byl zjištěn v SO ORP Pohořelice a u žen v SO ORP Znojmo. Rozdíl mezi nejvyšší a nejnižší nadějí dožití v SO ORP Jihomoravského kraje činil u mužů 3,7 roku, u žen 3,0 roku.

KOMENTÁŘ

Graf 3 Naděje dožití při narození ve správních obvodech ORP Jihomoravského kraje (průměr za období 2018 až 2022)



Poznámky:

V roce 2018 od zpracování dat za rok 2017, resp. 2013–2017, přistoupil Český statistický úřad k úpravě metodiky konstrukce úmrtnostních tabulek. Změna se týká způsobu zpracování vstupních reálných dat a spočívá v inovaci funkce pro vyhlazování reálných měr úmrtnosti a v inovaci funkce pro modelování úmrtnosti v nejvyšších věcích. Dále došlo k úpravě způsobu výpočtu průměrné délky života v prvním a posledním roce života a formy převodu měr úmrtnosti na kvocienty. Data za regiony byla přepočtena od roku 2005, resp. průměru let 2001–2005.

Související odkazy:

[Naděje dožití v Jihomoravském kraji](#)

[Úmrtnostní tabulky - 2018–2022](#)

Kontakt:

Mgr. Tomáš Svozil

Krajská správa ČSÚ v Brně

e-mail: tomas.svozil@czso.cz

tel.: 542 528 172