

KOMENTÁŘ

2. 6. 2023

Pracovní neschopnost v Jihomoravském kraji v roce 2022

V Jihomoravském kraji se v roce 2022 meziročně zvýšil počet nově hlášených případů dočasné pracovní neschopnosti o 29,5 %, průměrná délka trvání 1 případu dočasné pracovní neschopnosti poklesla o 8,9 dne na 26,6 dnů. Denně stonalo v průměru 27,3 tis. osob.

V Jihomoravském kraji bylo v roce 2022 evidováno v průměru celkem 523,4 tis. nemocensky pojištěných osob, což je o 8,7 tis. (o 1,7 %) osob více než v roce 2021. Počet pojištěnců byl ve srovnání s ostatními kraji 2. nejvyšší za hl. městem Prahou

Tab. 1 Dočasná pracovní neschopnost pro nemoc a úraz – vybrané údaje

	Průměrný počet nemocensky pojištěných			Nově hlášené případy dočasné pracovní neschopnosti					
				celkem			na 100 nemocensky pojištěných		
	2020	2021	2022	2020	2021	2022	2020	2021	2022
Česká republika	4 690 373	4 708 165	4 747 949	2 391 034	2 754 773	3 457 633	50,98	58,51	72,82
v tom kraj:									
Hl. m. Praha	1 253 092	1 257 441	1 287 387	485 752	548 544	735 541	38,76	43,62	57,13
Středočeský	454 169	462 476	468 194	240 307	294 536	371 273	52,91	63,69	79,30
Jihočeský	231 205	232 041	231 428	129 072	150 856	181 305	55,83	65,01	78,34
Plzeňský	224 561	226 814	229 456	125 999	156 010	190 266	56,11	68,78	82,92
Karlovarský	81 918	80 287	80 170	43 330	51 659	62 965	52,89	64,34	78,54
Ústecký	278 696	275 733	271 766	153 250	183 720	224 425	54,99	66,63	82,58
Liberecký	150 662	150 867	152 027	96 024	109 926	136 033	63,73	72,86	89,48
Královéhradecký	199 699	200 777	211 542	116 287	136 057	173 370	58,23	67,77	81,96
Pardubický	203 804	204 005	197 192	110 341	134 216	159 167	54,14	65,79	80,72
Vysočina	176 952	177 136	178 444	101 576	109 115	138 455	57,40	61,60	77,59
Jihomoravský	507 548	514 708	523 447	246 499	289 031	374 174	48,57	56,15	71,48
v tom okres:									
Blansko	31 520	31 576	31 750	17 075	20 443	24 157	54,17	64,74	76,08
Brno-město	271 922	276 448	282 921	115 892	132 393	183 110	42,62	47,89	64,72
Brno-venkov	68 847	70 932	72 999	37 406	47 419	60 363	54,33	66,85	82,69
Břeclav	34 502	34 597	34 477	19 530	22 810	26 360	56,61	65,93	76,46
Hodonín	44 233	44 598	44 437	26 755	28 900	35 737	60,49	64,80	80,42
Vyškov	29 158	28 941	29 159	15 533	18 893	23 126	53,27	65,28	79,31
Znojmo	27 367	27 617	27 704	14 308	18 173	21 321	52,28	65,80	76,96
Olomoucký	237 596	235 683	226 701	131 413	145 638	174 247	55,31	61,79	76,86
Zlínský	223 903	224 714	225 900	132 528	140 194	176 578	59,19	62,39	78,17
Moravskoslezský	466 570	465 483	464 294	278 656	305 271	359 834	59,72	65,58	77,50

Počet nově hlášených případů dočasné pracovní neschopnosti celkem v Jihomoravském kraji meziročně vzrostl o 85,1 tis. (o 29,5 %) na 374,2 tis. K nárůstu došlo ve všech krajích, nejvýrazněji v hl. městě Praze (o 34,1 %), nejméně v Moravskoslezském kraji (o 17,9 %). Významným faktorem, který stojí za meziročním extrémním nárůstem počtu nových případů, byla bezesporu pokračující **pandemie nemoci covid-19**

KOMENTÁŘ

a rozšíření velmi nakažlivé varianty omikron. Počet případů dočasné pracovní neschopnosti pro **nemoc** se meziročně zvýšil o 83,7 tis., tj. o 31,3 %. V celkovém počtu nově hlášených případů bylo 351,1 tis. případů dočasné pracovní neschopnosti pro **nemoc** (93,8 % všech případů pracovní neschopnosti), 4,4 tis. případů dočasné pracovní neschopnosti pro **pracovní úraz** a 18,6 tis. případů **ostatních úrazů**.

Na 100 pojištěnců připadlo v roce 2022 v Jihomoravském kraji **71,48 nově hlášených případů** dočasné pracovní neschopnosti. V roce 2021 to bylo 56,15 nově hlášených případů, což bylo o 27,3 % méně. Hodnota ukazatele meziročně vzrostla ve všech krajích, v hl. městě Praze byl nárůst nejvyšší (o 31,0 %), v Moravskoslezském kraji nejnižší (o 18,2 %).

Počet nově hlášených případů dočasné pracovní neschopnosti na 100 pojištěnců se zvýšil i ve všech okresech Jihomoravského kraje, nejvíce v okrese Brno-město (o 35,1 %), nejméně v okrese Břeclav (o 16,0 %). Nejméně případů na 100 pojištěnců bylo hlášeno v okrese Brno-město (64,72 případů), nejvíce v okrese Brno-venkov (82,69 případů). Podle druhu dočasné pracovní neschopnosti bylo nejvíce případů **nemoci** právě v okrese Brno-venkov (77,34 případů na 100 pojištěnců), v okrese Hodonín bylo nejvíce **pracovních úrazů** (1,43 případů na 100 pojištěnců) a v okrese Znojmo **ostatních úrazů** (4,74 případů na 100 pojištěnců).

Tab. 2 Dočasná pracovní neschopnost pro nemoc a úraz – vybrané údaje

	Kalendářní dny dočasné pracovní neschopnosti (v tisících)			Průměrná doba trvání 1 případu dočasné pracovní neschopnosti (kalendářní dny)			Průměrné procento dočasné pracovní neschopnosti celkem		
	2020	2021	2022	2020	2021	2022	2020	2021	2022
Česká republika	94 246	94 950	91 064	39,4	34,5	26,3	5,490	5,525	5,255
v tom kraj:									
Hl. m. Praha	18 080	17 884	17 588	37,2	32,6	23,9	3,942	3,897	3,743
Středočeský	9 064	9 578	9 166	37,7	32,5	24,7	5,453	5,674	5,364
Jihočeský	5 245	5 268	4 934	40,6	34,9	27,2	6,198	6,220	5,841
Plzeňský	4 826	5 147	4 770	38,3	33,0	25,1	5,872	6,217	5,695
Karlovarský	1 774	1 812	1 686	40,9	35,1	26,8	5,917	6,184	5,763
Ústecký	5 940	6 228	5 867	38,8	33,9	26,1	5,823	6,188	5,915
Liberecký	3 588	3 554	3 358	37,4	32,3	24,7	6,506	6,453	6,051
Královéhradecký	4 282	4 378	4 308	36,8	32,2	24,8	5,859	5,974	5,579
Pardubický	4 237	4 412	4 159	38,4	32,9	26,1	5,680	5,925	5,779
Vysočina	4 134	3 913	3 847	40,7	35,9	27,8	6,383	6,052	5,906
Jihomoravský	10 100	10 264	9 969	41,0	35,5	26,6	5,437	5,463	5,218
v tom okres:									
Blansko	821	835	768	48,1	40,8	31,8	7,113	7,245	6,623
Brno-město	4 298	4 286	4 315	37,1	32,4	23,6	4,318	4,247	4,179
Brno-venkov	1 524	1 651	1 598	40,7	34,8	26,5	6,047	6,376	5,997
Břeclav	988	959	883	50,6	42,0	33,5	7,824	7,593	7,018
Hodonín	1 272	1 263	1 198	47,5	43,7	33,5	7,858	7,758	7,386
Vyškov	634	673	640	40,8	35,6	27,7	5,940	6,373	6,013
Znojmo	564	598	568	39,4	32,9	26,6	5,628	5,928	5,614
Olomoucký	5 260	5 230	4 977	40,0	35,9	28,6	6,048	6,080	6,014
Zlínský	5 771	5 463	5 269	43,5	39,0	29,8	7,042	6,660	6,390
Moravskoslezský	11 946	11 819	11 165	42,9	38,7	31,0	6,996	6,956	6,588

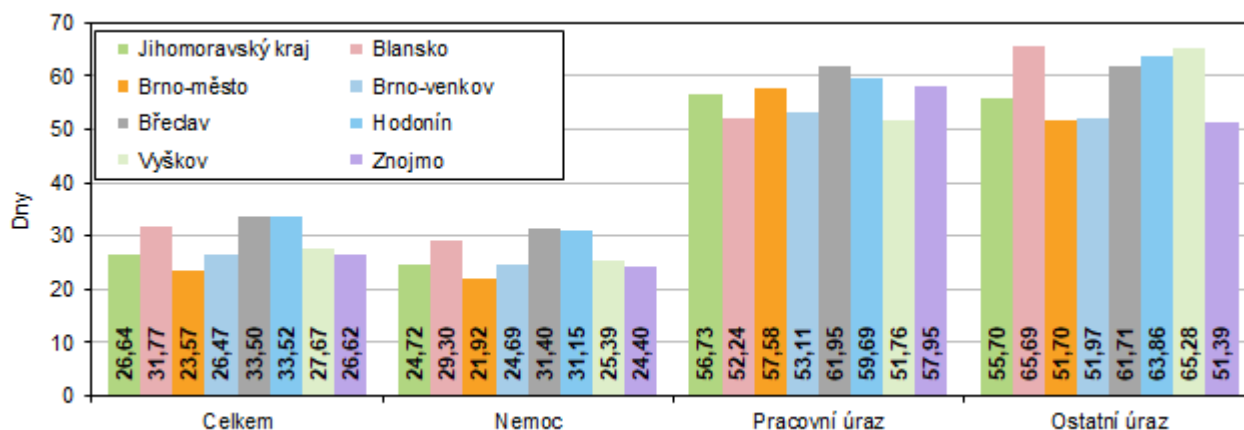
KOMENTÁŘ

V Jihomoravském kraji bylo v roce 2022 denně v průměru 27 313 **práce neschopných osob** (o 807 osob méně než v roce 2021), v tom 23 777 osob pro **nemoc**, 691 pro **pracovní úraz** a 2 845 osob pro **ostatní úrazy**.

Průměrná doba trvání jednoho případu dočasné pracovní neschopnosti se v kraji meziročně zkrátila o 8,9 dne na 26,6 kalendářního dne. Nejkratší průměrná doba dočasné pracovní neschopnosti byla v hl. městě Praze (23,9 dne), nejdéle na tzv. neschopence byli pojištěnci v Moravskoslezském (31,0 dne). Průměrná doba trvání jednoho případu dočasné pracovní neschopnosti v Jihomoravském kraji byla v mezikrajském srovnání 7. nejdelší.

V okresech Jihomoravského kraje se průměrná doba trvání jednoho případu dočasné pracovní neschopnosti pohybovala v intervalu od 23,6 dne v Brně-městě do 33,5 dne v okresech Břeclav a Hodonín. V okrese Břeclav byla nejdelší neschopnost pro **nemoc** (v průměru 31,4 dne) a pro **pracovní úraz** (v průměru 61,9 dne), nejdelší neschopnost pro **ostatní úraz** (v průměru 65,7 dne) byla v okrese Blansko.

Graf 1 Průměrná doba trvání jednoho případu dočasné pracovní neschopnosti v okresech Jihomoravského kraje v roce 2022

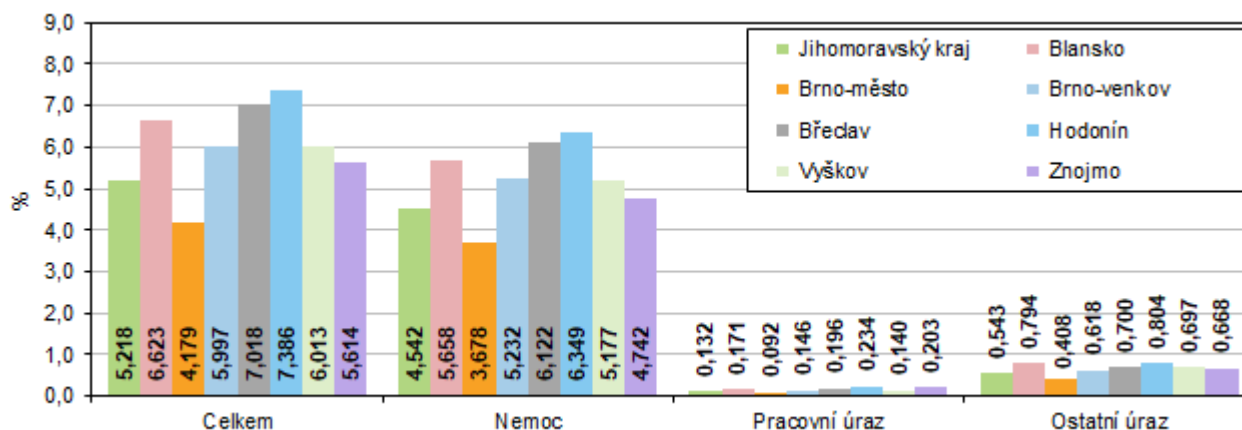


Průměrné procento dočasné pracovní neschopnosti se v Jihomoravském kraji meziročně snížilo z 5,463 % v roce 2021 na 5,218 % v roce 2022. **Průměrné procento dočasné pracovní neschopnosti udává, kolik ze 100 pojištěnců je průměrně každý den v pracovní neschopnosti pro nemoc či úraz.** Ukazatel zohledňuje jak celkový počet případů pracovní neschopnosti (jak často lidé do pracovní neschopnosti nastupují), tak i průměrné trvání jednoho případu pracovní neschopnosti (jak dlouho v pracovní neschopnosti zůstávají).

V porovnání s ostatními kraji je průměrné procento dočasné pracovní neschopnosti v Jihomoravském kraji 2. nejnižší. Prvenství si udržuje hl. město Praha s hodnotou 3,743 %, na posledním místě se umístil Moravskoslezský kraj, kde průměrné procento dočasné pracovní neschopnosti činilo 6,588 %. V okresech Jihomoravského kraje se hodnota ukazatele pohybovala od 4,179 % v okrese Brno-město po 7,386 % v okrese Hodonín.

KOMENTÁŘ

Graf 2 Průměrné procento dočasné pracovní neschopnosti v okresech Jihomoravského kraje v roce 2022



Poznámka:

Základní ukazatele statistiky dočasné pracovní neschopnosti pro nemoc a úraz jsou zpracované z **dat administrativního zdroje Informačního systému České správy sociálního zabezpečení**.

Související odkazy:

[Publikace ČSÚ Pracovní neschopnost pro nemoc a úraz v České republice – rok 2022](#)
[Veřejná databáze ČSÚ – Zdravotnictví, pracovní neschopnost](#)

Kontakt:

Ing. Milada Jonášová
 Krajská správa ČSÚ v Brně
 e-mail: milada.jonasova@czso.cz
 tel.: 542 528 115