

KOMENTÁŘ

7. 11. 2022

Pracovní neschopnost v Jihomoravském kraji v 1. pololetí 2023

V 1. polovině roku 2023 bylo v Jihomoravském kraji nemocensky pojištěno 523,7 tis. osob. Celkem bylo nově nahlášeno 147,8 tis. případů dočasné pracovní neschopnosti, průměrná doba trvání 1 případu dočasné pracovní neschopnosti byla 31,4 kalendářního dne. Denně bylo v pracovní neschopnosti průměrně 25,6 tis. osob.

Průměrný počet **nemocensky pojištěných osob** dosáhl v 1. pololetí tohoto roku **523,7 tis.**, což bylo o 4,1 tis. osob více než v 1. pololetí roku 2022 (o 0,8 %). Počet pojištěnců byl ve srovnání s ostatními kraji 2. nejvyšší za Prahou. **Počet nově hlášených případů dočasné pracovní neschopnosti celkem** v Jihomoravském kraji meziročně poklesl o 73,5 tis. na 147,8 tis., tj. o 33,2 %. K poklesu došlo ve všech krajích, nejvyšší pokles byl zaznamenán ve Zlínském (o 41,3 %), nejnižší v Praze (o 32,1 %).

Tab. 1 Dočasná pracovní neschopnost pro nemoc a úraz – vybrané údaje

	Průměrný počet nemocensky pojištěných			Nově hlášené případy dočasné pracovní neschopnosti					
				celkem			na 100 nemocensky pojištěných		
	1. pololetí 2021	1. pololetí 2022	1. pololetí 2023	1. pololetí 2021	1. pololetí 2022	1. pololetí 2023	1. pololetí 2021	1. pololetí 2022	1. pololetí 2023
Česká republika	4 688 607	4 719 876	4 751 976	1 399 434	2 053 926	1 327 877	29,85	43,52	27,94
v tom kraj:									
Hl. m. Praha	1 255 140	1 273 645	1 304 978	272 563	421 360	286 221	21,72	33,08	21,93
Středočeský	458 815	466 209	468 550	155 526	219 897	141 401	33,90	47,17	30,18
Jihočeský	231 065	231 219	230 101	76 446	108 818	71 665	33,08	47,06	31,15
Píseňský	224 857	227 542	230 830	83 891	114 705	74 319	37,31	50,41	32,20
Karlovarský	79 961	80 185	79 813	29 336	37 595	24 283	36,69	46,89	30,42
Ústecký	275 673	271 704	266 606	97 066	132 873	83 111	35,21	48,90	31,17
Liberecký	150 605	151 025	151 757	58 823	81 523	53 097	39,06	53,98	34,99
Královéhradecký	200 172	210 876	210 847	75 072	105 102	66 653	37,50	49,84	31,61
Pardubický	204 165	196 664	195 146	69 751	96 244	59 393	34,16	48,94	30,44
Vysočina	176 264	177 238	176 958	54 657	83 591	54 146	31,01	47,16	30,60
Jihomoravský	509 925	519 636	523 701	137 962	221 250	147 789	27,06	42,58	28,22
v tom okres:									
Brno-město	273 781	279 999	284 738	61 899	106 787	72 676	22,61	38,14	25,52
Brno-venkov	69 931	72 661	73 094	22 473	35 394	24 251	32,14	48,71	33,18
Hodonín	44 295	44 277	44 048	13 990	21 516	13 629	31,58	48,59	30,94
Znojmo	27 269	27 564	27 156	8 832	12 711	8 489	32,39	46,11	31,26
Vyškov	28 839	29 124	29 193	9 300	14 123	9 058	32,25	48,49	31,03
Blansko	31 453	31 652	31 518	10 198	14 787	9 558	32,42	46,72	30,33
Břeclav	34 356	34 360	33 954	11 270	15 932	10 128	32,80	46,37	29,83
Olomoucký	234 235	225 914	225 523	70 445	104 651	66 867	30,07	46,32	29,65
Zlínský	223 414	225 278	224 101	66 742	108 495	63 705	29,87	48,16	28,43
Moravskoslezský	464 316	462 742	463 064	151 154	217 822	135 227	32,55	47,07	29,20

* 1. pololetí 2022 (nově hlášené případy) není srovnatelné s ostatními 1. pololetími.

KOMENTÁŘ

Zde je ovšem nutné poznamenat, že meziroční srovnání komplikuje fakt, že v lednu (od 17. 1.) a únoru **2022** při testování zaměstnanců byly některým pracujícím vydány neschopenky pro karanténu či izolaci duplicitně, tudíž byly údaje nadhodnocené. V zájmu operativního jednání při jejich vyřizování vydávali neschopenky jak praktičtí lékaři, tak krajské hygienické stanice. Z dostupných zdrojových databází však nebylo možné duplicitní případy identifikovat. **Nejčastěji bude proto v tomto komentáři jako srovnávací základna voleno 1. pololetí 2021.**

V celkovém počtu nově hlášených případů bylo 136,3 tis. případů dočasné pracovní neschopnosti pro nemoc (92,2 % všech případů pracovní neschopnosti), 2,2 tis. případů pro pracovní úraz (1,5 %) a 9,2 tis. případů nepracovních (ostatních) úrazů (6,3 %). Počet případů dočasné pracovní neschopnosti pro nemoc se v porovnání s 1. pololetím 2021 zvýšil o 8,7 tis. tj. o 6,8 %.

Na 100 pojištěnců připadlo ve sledovaném období v Jihomoravském kraji **28,22 nově hlášených případů** dočasné pracovní neschopnosti, v 1. pololetí 2021 bylo evidováno 27,06 nově hlášených případů, tj. nárůst o 4,3 %. Hodnota ukazatele v tomto srovnání vzrostla ještě v Praze (o 1,0 %), ve všech dalších krajích došlo k poklesu, nejvíce v Karlovarském kraji (o 17,1 %).

Tab. 2 Dočasná pracovní neschopnost pro nemoc a úraz – vybrané údaje

	Kalendářní dny dočasné pracovní neschopnosti (v tisících)			Průměrná doba trvání 1 případu dočasné pracovní neschopnosti (kalendářní dny)			Průměrné procento dočasné pracovní neschopnosti celkem		
	1. pololetí 2021	1. pololetí 2022	1. pololetí 2023	1. pololetí 2021	1. pololetí 2022	1. pololetí 2023	1. pololetí 2021	1. pololetí 2022	1. pololetí 2023
Česká republika	50 856	50 387	42 415	36,3	24,5	31,9	5,993	5,898	4,931
v tom kraj:									
Hl. m. Praha	9 756	9 813	8 376	35,8	23,3	29,3	4,295	4,257	3,546
Středočeský	5 213	5 053	4 222	33,5	23,0	29,9	6,278	5,988	4,978
Jihočeský	2 795	2 733	2 312	36,6	25,1	32,3	6,682	6,531	5,551
Plzeňský	2 831	2 651	2 190	33,8	23,1	29,5	6,957	6,437	5,241
Karlovarský	1 045	934	783	35,6	24,8	32,3	7,223	6,435	5,422
Ústecký	3 383	3 227	2 655	34,8	24,3	31,9	6,779	6,561	5,502
Liberecký	1 918	1 860	1 496	32,6	22,8	28,2	7,037	6,806	5,448
Královéhradecký	2 436	2 371	1 993	32,5	22,6	29,9	6,724	6,211	5,223
Pardubický	2 361	2 281	1 929	33,8	23,7	32,5	6,388	6,409	5,461
Vysočina	2 049	2 127	1 790	37,5	25,4	33,1	6,424	6,629	5,589
Jihomoravský	5 336	5 524	4 634	38,7	25,0	31,4	5,781	5,873	4,888
v tom okres:									
Blansko	437	423	365	42,9	28,6	38,2	7,681	7,381	6,404
Brno-město	2 227	2 383	1 982	36,0	22,3	27,3	4,495	4,701	3,846
Brno-venkov	846	891	746	37,6	25,2	30,7	6,684	6,773	5,635
Břeclav	514	499	404	45,6	31,4	39,9	8,268	8,031	6,573
Hodonín	660	659	576	47,2	30,6	42,3	8,229	8,222	7,224
Vyškov	348	358	297	37,4	25,3	32,8	6,661	6,786	5,628
Znojmo	304	311	263	34,4	24,5	31,0	6,155	6,242	5,355
Olomoucký	2 722	2 737	2 362	38,6	26,2	35,3	6,419	6,694	5,787
Zlínský	2 828	2 926	2 438	42,4	27,0	38,3	6,994	7,175	6,011
Moravskoslezský	6 182	6 150	5 235	40,9	28,2	38,7	7,356	7,343	6,245

* 1. pol. 2022 není srovnatelné s ostatními 1. pololetími

KOMENTÁŘ

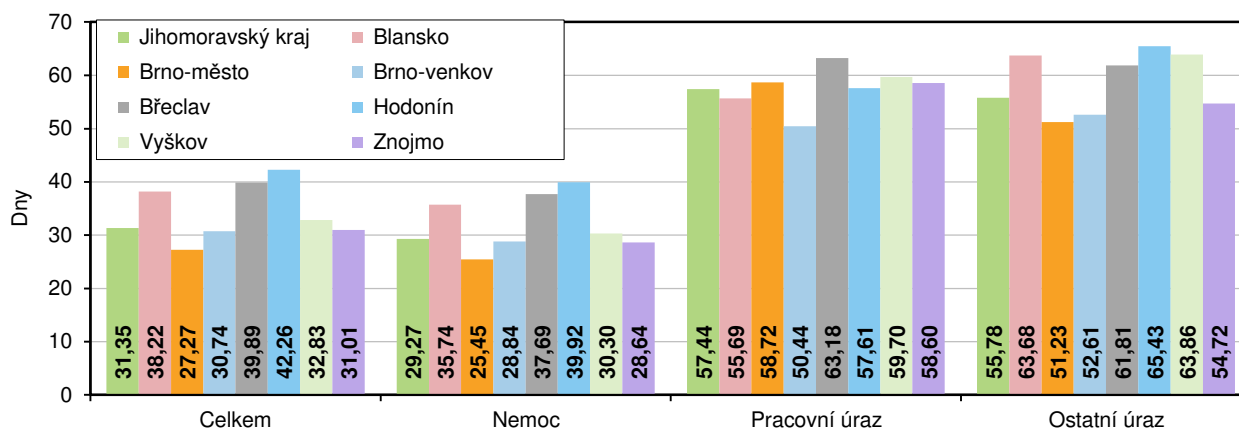
Počet nově hlášených případů dočasné pracovní neschopnosti na 100 pojištěnců v okresech Jihomoravského kraje vzrostl proti 1. pololetí 2021 v okresech Brno-město (o 12,9 %) a Brno-venkov (o 3,2 %). V ostatních okresech kraje se hodnota snížila, nejvíce v okrese Břeclav (o 9,1 %). Podle **druhu** dočasné pracovní neschopnosti bylo relativně nejvíce případů **nemoci** na 100 pojištěnců v okrese Brno-venkov (30,47 případů), **pracovních úrazů** v okrese Hodonín (0,72 případů), stejně tak bylo v okrese Hodonín nejvíce **ostatních úrazů** (2,33 případů).

V Jihomoravském kraji bylo v 1. pololetí 2023 denně v průměru 25 600 dočasně práce neschopných osob (o 3 882 osob méně než v 1. pololetí 2021), z toho 22 041 osob pro nemoc, 712 pro pracovní úraz a 2 847 osob pro ostatní úrazy.

Průměrná doba trvání jednoho případu dočasné pracovní neschopnosti v kalendářních dnech byla v 1. pololetí 2023 v kraji 31,4 dne. Zatímco během covidu se průměrná délka trvání případu pracovní neschopnosti snižovala (z důvodu velkého množství krátkodobých pracovních neschopností pro nemoc, tedy vč. karantén), v 1. pol. 2023 došlo k prodloužení neschopenky. Nicméně dá se předpokládat, že za 1. pol. 2022 se jedná o podhodnocený údaj z důvodu duplicitních karanténních neschopenek, které stahovaly průměr směrem dolů. Nejkratší průměrná doba trvání jednoho případu byla v Libereckém kraji (28,2 dne), nejdéle na tzv. neschopence byli pojištěnci v Moravskoslezském kraji (38,7 dne). Průměrná doba trvání jednoho případu dočasné pracovní neschopnosti v Jihomoravském kraji byla v mezikrajském srovnání 6. nejkratší.

V okresech Jihomoravského kraje se průměrná doba trvání jednoho případu dočasné pracovní neschopnosti pohybovala v rozmezí 27,3 dne v okrese Brno-město až 42,3 dne v okrese Hodonín. Doba trvání pro nemoc v Jihomoravském kraji trvala v průměru 29,3 dne, pro pracovní úraz 57,4 dne, pro ostatní úraz 55,8 dne.

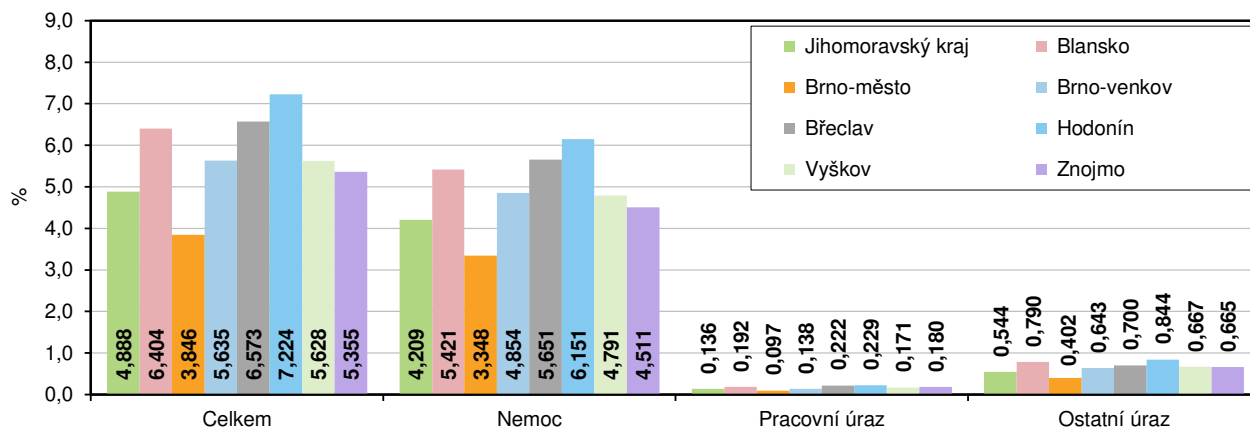
Graf 1 Průměrná doba trvání jednoho případu dočasné pracovní neschopnosti v 1. pololetí 2023 v okresech Jihomoravského kraje



Průměrné procento dočasné pracovní neschopnosti v Jihomoravském kraji činilo 4,888 % **Průměrné procento dočasné pracovní neschopnosti udává, kolik ze 100 pojištěnců je průměrně každý den v pracovní neschopnosti pro nemoc či úraz.** Ukazatel zohledňuje jak celkový počet případů pracovní neschopnosti (jak často lidé do pracovní neschopnosti nastupují), tak i průměrnou délku trvání jednoho případu pracovní neschopnosti.

KOMENTÁŘ

Graf 2 Průměrné procento dočasné pracovní neschopnosti v 1. pololetí 2023 v okresech Jihomoravského kraje



V porovnání s ostatními kraji je průměrné procento dočasné pracovní neschopnosti v Jihomoravském kraji druhé nejnižší za Prahou (3,546 %), na posledním místě se umístil Moravskoslezský kraj, kde průměrné procento dočasné pracovní neschopnosti činilo 6,245 %. V okresech Jihomoravského kraje se hodnota ukazatele pohybovala od 3,846 % v okrese Brno-město do 7,224 % v okrese Hodonín.

Poznámka:

Základní ukazatele statistiky dočasné pracovní neschopnosti pro nemoc a úraz jsou zpracované z dat administrativního zdroje Informačního systému České správy sociálního zabezpečení. Rozlišení dle krajů a okresů vychází z údaje o sídle útvaru, který vede evidenci mezd zaměstnavatelí osoby, která je v pracovní neschopnosti.

Kontakt:

Ing. Milada Jonášová
Krajská správa ČSÚ v Brně
e-mail: milada.jonasova@czso.cz
tel.: 542 528 115

Související odkazy:

[Veřejná databáze ČSÚ – Zdravotnictví, pracovní neschopnost](#)
[Pracovní neschopnost pro nemoc a úraz v České republice - 1. pololetí 2023](#)