

## KOMENTÁŘ

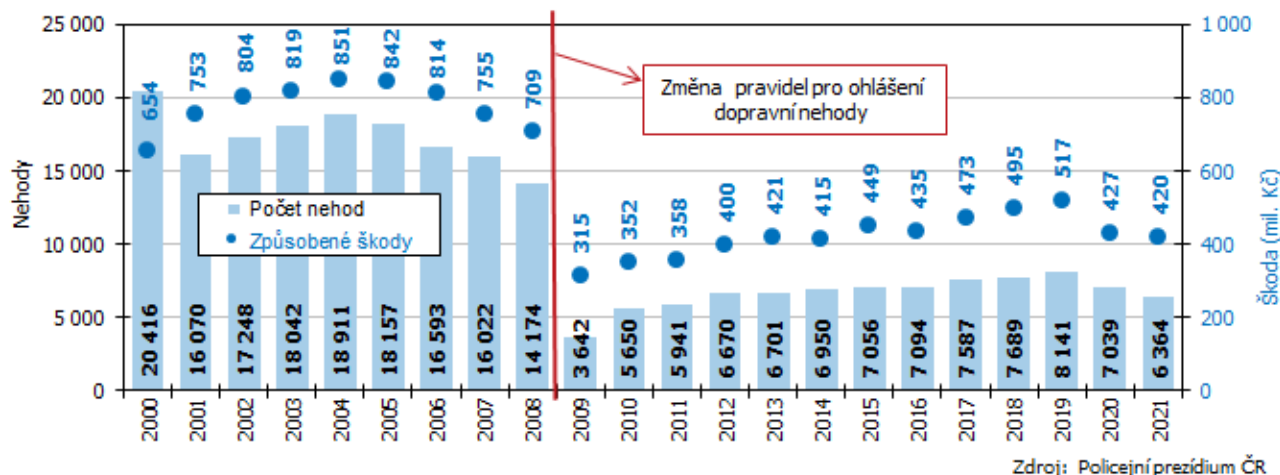
18. 1. 2022

### Dopravní nehodovost v Jihomoravském kraji v roce 2021

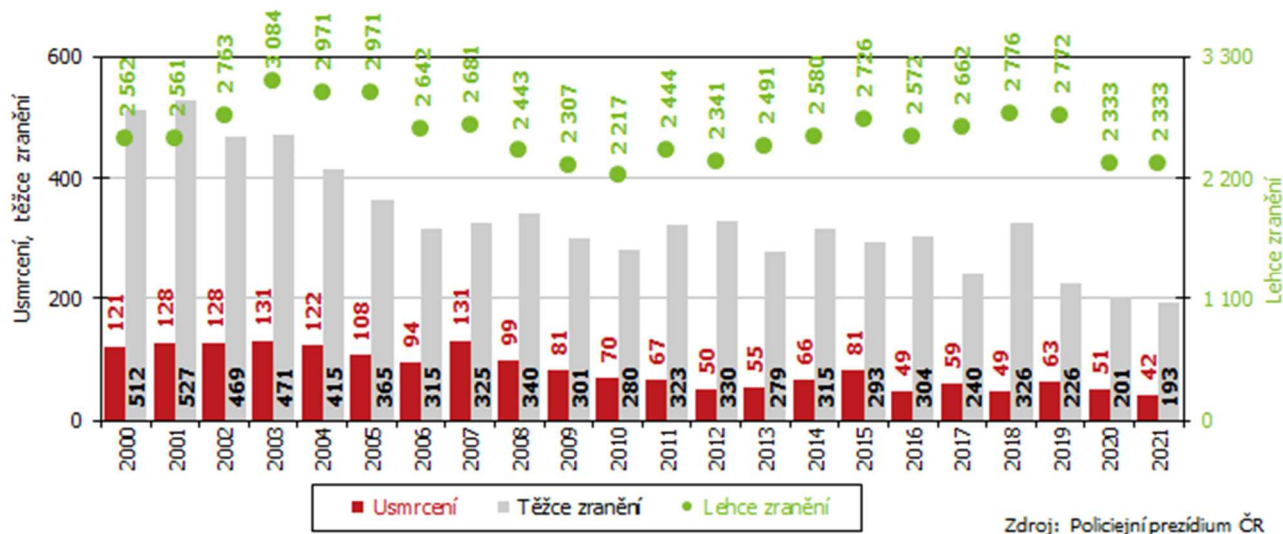
Na silnicích Jihomoravského kraje došlo v roce 2021 k 6 364 dopravním nehodám. O život při nich přišlo 42 osob, 193 osob bylo těžce a 2 333 osob lehce zraněno. Hmotná škoda dosáhla částky 420 mil. Kč.

S provozem dopravních prostředků, který v kraji probíhá na 4,5 tis. kilometrů silnic a dálnic, je spojena i negativní stránka, a tou je nehodovost. Až do roku 2019 se ukazatele nehodovosti v kraji spíše každoročně zhoršovaly. Omezující opatření vydaná v souvislosti s pandemickou situací v letech 2020 a 2021 příznivě ovlivnily alespoň oblast dopravní nehodovosti. Počet 6 364 dopravních nehod, k nimž došlo v kraji v roce 2021, byl meziročně o 675 nehod nižší (o 9,6 %). Způsobené škody činily 419,8 mil. Kč, proti roku 2020 se snížily o 7,5 mil. Kč (o 1,7 %).

Graf 1 Počet dopravních nehod a způsobená škoda při nehodách v Jihomoravském kraji k 31. 12.



Graf 2 Škody na zdraví při dopravních nehodách v Jihomoravském kraji k 31. 12.



## KOMENTÁŘ

Počet nehod se tedy meziročně snížil téměř o desetinu. Ale jen mírný pokles objemu způsobených škod v tomto případě vedl k nárůstu průměrné výše škody u jedné nehody. V roce 2021 činila 66,0 tisíc Kč, meziročně vzrostla o 8,7 % a za posledních 12 let byla nejvyšší.

Neměnným ukazatelem nehodovosti jsou škody způsobené na zdraví. Pokud by měřítkem byl pouze počet usmrcených (osoby, které zemřely bezprostředně nebo na následky dopravní nehody do 30 dnů), pak nejpříznivějším rokem v novodobé historii Jihomoravského kraje byl právě rok 2021. V minulém roce při nehodách v kraji zemřelo 42 osob, což bylo o 9 méně než v roce předchozím. Meziročně poklesl i počet těžce zraněných. Těžce zraněno bylo 193 účastníků nehod, tedy o 8 méně než v roce 2020. S lehkým zraněním vyvázlo z nehod 2 333 osob, což byl shodný počet jako v předešlém roce.

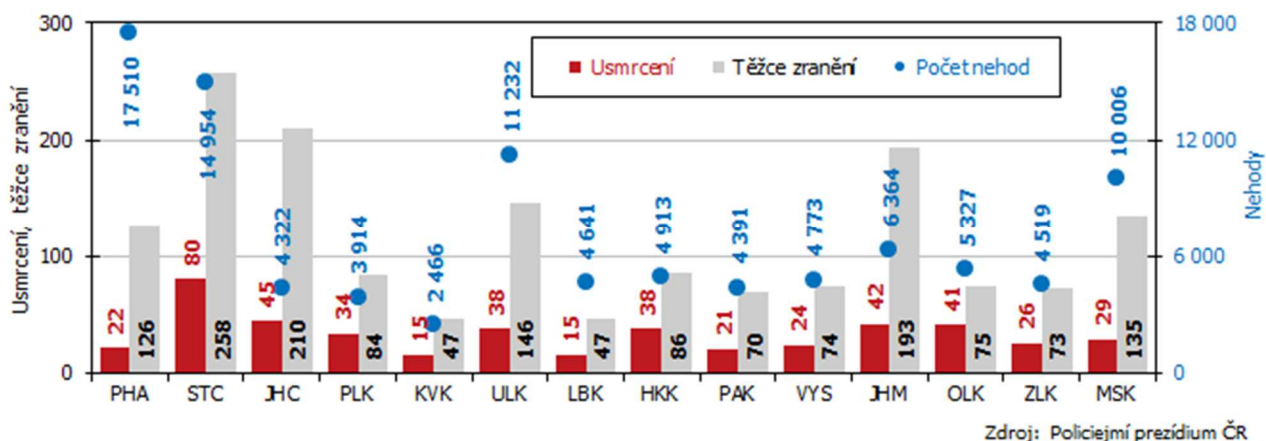
**Řidiči pod vlivem alkoholu** byli v kraji viníky 486 dopravních nehod (7,6 % z celku) proti roku 2020 byl tento počet „jen“ o 27 případů vyšší. Navíc zde bylo i 22 dopravních nehod, při nichž byl viník nehody pod vlivem drog (o 12 případů méně než v roce 2020).

Počet dopravních nehod v Jihomoravském kraji byl v roce 2021 ve srovnání s ostatními kraji 5. nejvyšší, počet zemřelých byl 3. nejvyšší. Nejvíce nehod bylo v Praze a nejméně v Karlovarském kraji. V Karlovarském a Libereckém kraji byl nejnižší počet usmrcených, naopak nejvyšší počet usmrcených byl ve Středočeském kraji.

Přepočteme-li počet usmrcených na 1 tisíc hlášených nehod, pak nehody s nejtragičtějšími následky byly v roce 2021 v Jihočeském kraji – na 1 tisíc hlášených nehod připadlo 10,4 usmrcených. Naproti tomu v Praze připadlo na 1 tisíc nehod „pouze“ 1,3 usmrcených. V Jihomoravském kraji připadlo **6,6 usmrcených na 1 tisíc nehod**, což byla mezi kraji 5. nejvyšší hodnota.

Nejvíce dopravních nehod pod vlivem alkoholu se v roce 2021 stalo na území Středočeského kraje (587 nehod), v pořadí následoval Jihomoravský a Moravskoslezský kraj (486, resp. 452 nehod).

**Graf 3 Počet dopravních nehod, počet usmrcených a těžce zraněných podle krajů k 31. 12. 2021**

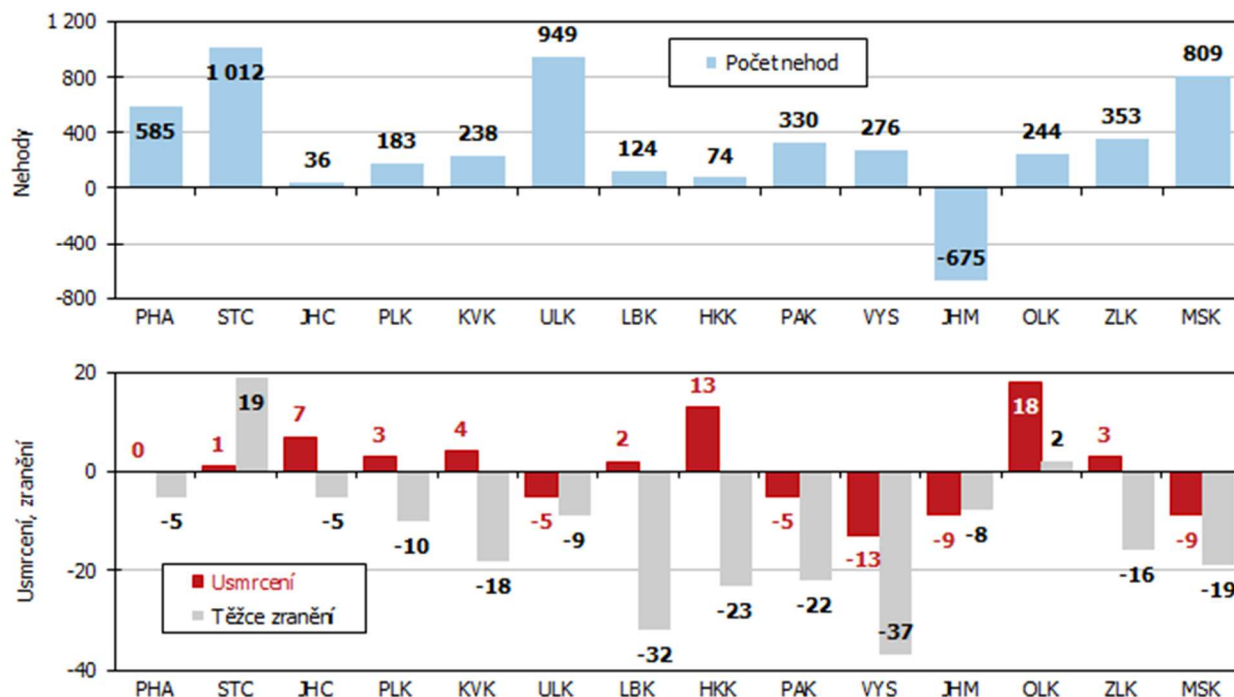


Pro doplnění je možno uvést graf 4 s mezikrajským srovnáním změny počtu nehod, usmrcených a těžce zraněných při dopravních nehodách v letech 2021 a 2020. Z grafu je zřejmé, že počet nehod se v roce 2021 snížil pouze v Jihomoravském kraji. Pokles počtu usmrcených i počtu těžce zraněných byl kromě Jihomoravského kraje zaznamenán v dalších 4 krajích – Ústecký, Pardubický, Moravskoslezský kraj a Kraj Vysočina. Naproti tomu pouze ve Středočeském a Olomouckém kraji oba tyto počty meziročně vzrostly.

**Na silnicích České republiky** došlo v roce 2021 k 99 332 dopravním nehodám (o 4 538 více než v roce 2020). O život při nich přišlo 470 osob (o 10 více), 1 624 osob (o 183 méně) bylo těžce a 20 581 osob lehce zraněno (o 299 méně).

## KOMENTÁŘ

**Graf 4 Rozdíl počtu nehod, počtu usmrcených a těžce zraněných podle kraje**  
(změna v roce 2021 proti roku 2020)



Zdroj: Policejní prezidium ČR

### Poznámka

Od počátku roku 2009 došlo ke změnám v povinnosti ohlášení dopravní nehody - nehodu je nově nutno hlásit v těchto případech:

- Pokud při nehodě dojde ke zranění (třeba i jen drobnému) nebo k usmrcení osoby.
- Pokud při nehodě dojde na některém z vozidel včetně přepravovaných věcí ke škodě převyšující 100 000 Kč.
- Pokud při nehodě dojde ke škodě (v jakékoli výši) na majetku třetí osoby (např. k poškození zaparkovaného vozidla, přílehlé nemovitosti apod.); policie se však nebude volat v případě, kdy půjde o škodu na vozidle, které sice je v majetku třetí osoby (např. leasingové společnosti, zaměstnavatele, ale třeba i někoho z rodiny), ale jeho řidič měl na nehodě účast.
- Pokud při nehodě dojde k poškození pozemní komunikace či ke zničení nebo poškození její součásti nebo příslušenství (např. dopravní značky, svodidel apod.).
- Pokud při nehodě dojde k poškození obecně prospěšného zařízení (např. přejezdového zabezpečovacího zařízení) nebo životního prostředí (např. při úniku provozních kapalin z vozidla).
- Pokud po nehodě nebudeme sami schopni (bez vynaložení nepřiměřeného úsilí) obnovit plynulost provozu.
- Pokud se nedohodnete s účastníkem nehody na zavinění.

### Kontakt:

Ing. Karel Adam  
Krajská správa ČSÚ v Brně  
e-mail: [karel.adam@czso.cz](mailto:karel.adam@czso.cz)  
tel.: 542 528 172