

## KOMENTÁŘ

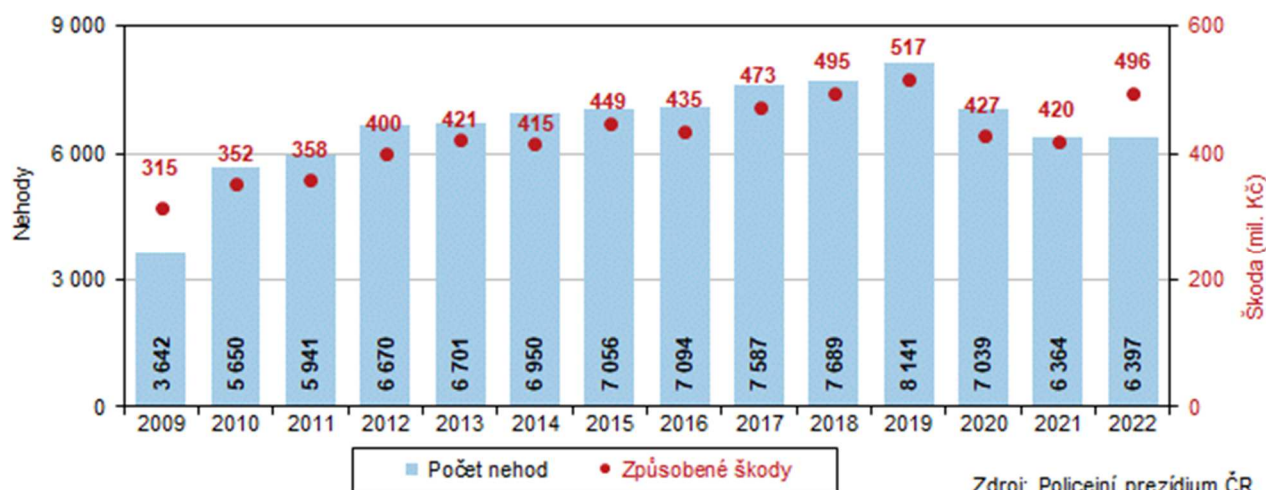
19. 1. 2023

### Dopravní nehody v Jihomoravském kraji v roce 2022

Na silnicích Jihomoravského kraje došlo v roce 2022 k 6 397 dopravním nehodám. O život při nich přišlo 43 osob, 205 osob bylo těžce a 2 656 osob lehce zraněno. Hmotná škoda dosáhla částky 496 mil. Kč.

S provozem dopravních prostředků, který v kraji probíhá na 4,4 tis. kilometrů silnic a dálnic, je spojena i negativní stránka, a tou je nehodovost. Až do roku 2019 se ukazatele nehodovosti v kraji spíše každoročně zhoršovaly. Omezující opatření vydaná v souvislosti s pandemickou situací v letech 2020 až 2021 příznivě ovlivnily alespoň oblast dopravní nehodovosti. Počet 6 397 dopravních nehod, k nimž došlo v kraji v roce 2022, byl meziročně o 33 nehod vyšší (o 0,5 %). Způsobené škody činily 496,1 mil. Kč, proti roku 2021 se zvýšily o 76,3 mil. Kč (o 18,2 %).

Graf 1 Počet dopravních nehod a způsobená škoda při nehodách v Jihomoravském kraji k 31. 12.

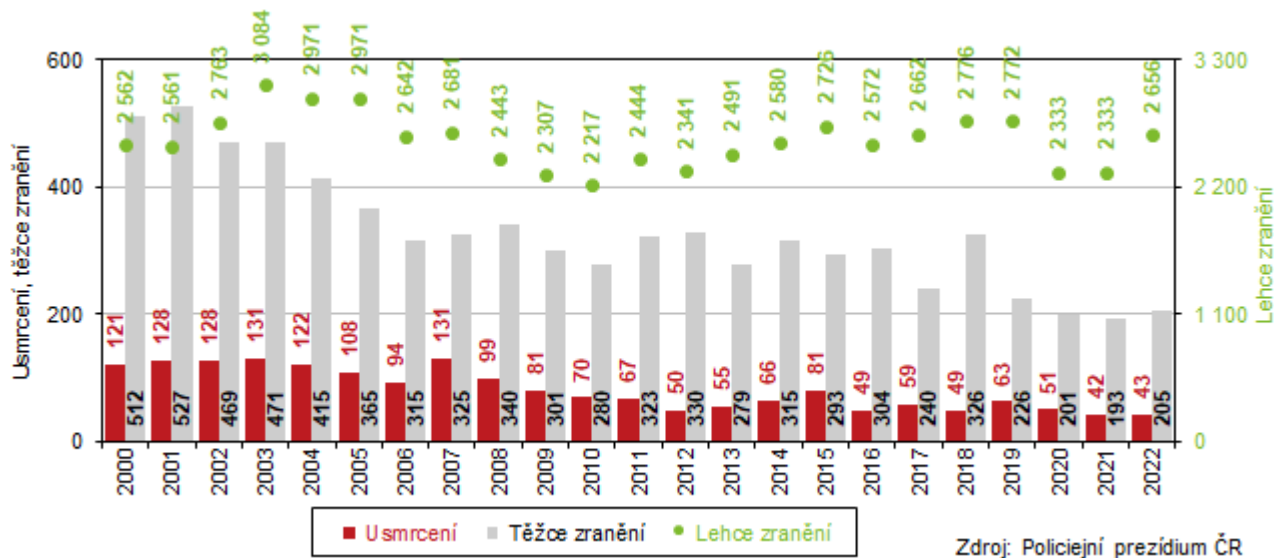


Počet nehod se tedy meziročně zvýšil jen nepatrně. Objem způsobených škod se však zvýšil téměř o pětinu a vedl tak k nárůstu průměrné výše škody u jedné nehody. V roce 2022 činila 77,5 tis. Kč, meziročně vzrostla o 17,6 % a za posledních 13 let byla nejvyšší.

Neměnným ukazatelem nehodovosti jsou škody způsobené na zdraví. Pokud by měřítkem byl pouze počet usmrcených (osoby, které zemřely bezprostředně nebo na následky dopravní nehody do 30 dnů), pak nejpříznivějším rokem v novodobé historii Jihomoravského kraje byl rok 2021 se 42 usmrcenými. V minulém roce při nehodách v kraji zemřelo 43 osob, což bylo o 1 více než v roce předchozím. Meziročně se také zvýšil i počet těžce zraněných. Těžce zraněno bylo 205 účastníků nehod, tedy o 12 více než v roce 2021. S lehkým zraněním vyvázlo z nehod 2 656 osob, což bylo o 323 více jak v předešlém roce.

## KOMENTÁŘ

**Graf 2 Škody na zdraví při dopravních nehodách v Jihomoravském kraji k 31. 12.**



**Řidiči pod vlivem alkoholu** byli v kraji viníky 508 dopravních nehod (7,94 % z celku) proti roku 2021 byl tento počet o 22 případů vyšší. Navíc zde bylo i 33 dopravních nehod, při nichž byl viník nehody pod vlivem drog (o 11 případů více než v roce 2021).

Počet dopravních nehod v Jihomoravském kraji byl v roce 2022 ve srovnání s ostatními kraji 5. nejvyšší, počet zemřelých byl 4. nejvyšší. Nejvíce nehod bylo v Praze a nejméně v Karlovarském kraji. V Karlovarském kraji byl nejnižší počet usmrcených, naopak nejvyšší počet usmrcených byl ve Středočeském kraji.

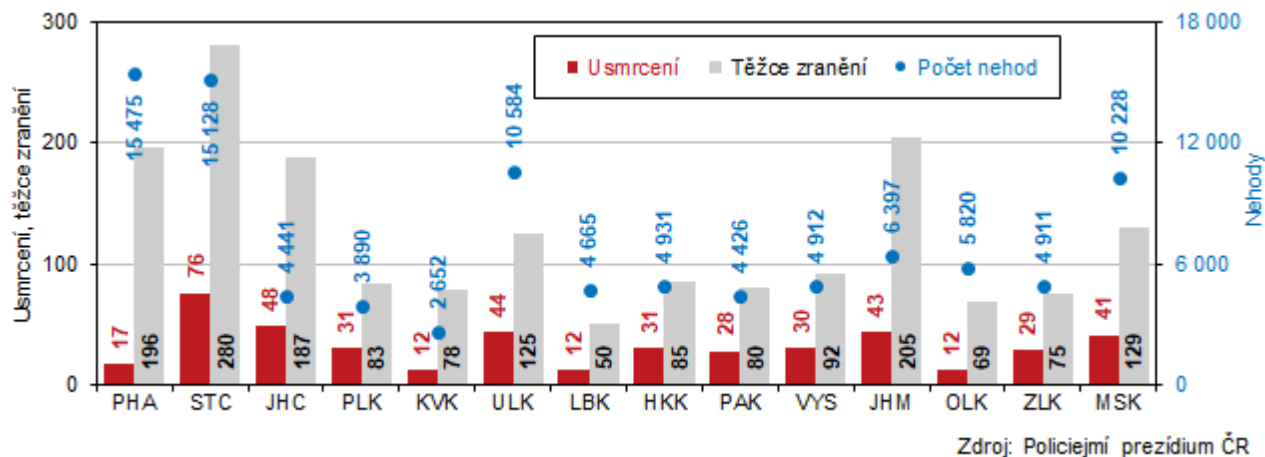
Přepočteme-li počet usmrcených na 1 tisíc hlášených nehod, pak nehody s nejtragičtějšími následky byly v roce 2022 v Jihočeském kraji – na 1 tisíc hlášených nehod připadlo 10,8 usmrcených. Naproti tomu v Praze připadlo na 1 tisíc nehod „pouze“ 1,1 usmrcených. V Jihomoravském kraji připadlo **6,7 usmrcených na 1 tisíc nehod**, což byla mezi kraji 3. nejvyšší hodnota.

Nejvíce dopravních nehod pod vlivem alkoholu se v roce 2022 stalo na území Středočeského kraje (615 nehod), v pořadí následoval Jihomoravský kraj a Praha (508, resp. 458 nehod).

Pro doplnění je možno uvést graf 4 s mezikrajským srovnáním změny počtu nehod, usmrcených a těžce zraněných při dopravních nehodách v letech 2022 a 2021. Z grafu je zřejmé, že počet nehod se v roce 2022 snížil v Praze a v Ústeckém kraji. Naproti tomu v Olomouckém kraji došlo k největšímu nárůstu. I přesto však v tomto kraji, jako jediném, zaznamenáváme meziroční pokles počtu usmrcených i počtu těžce zraněných. Naproti tomu pouze v Pardubickém kraji, Kraji Vysočina, Jihomoravském kraji a Zlínském kraji oba tyto počty meziročně vzrostly.

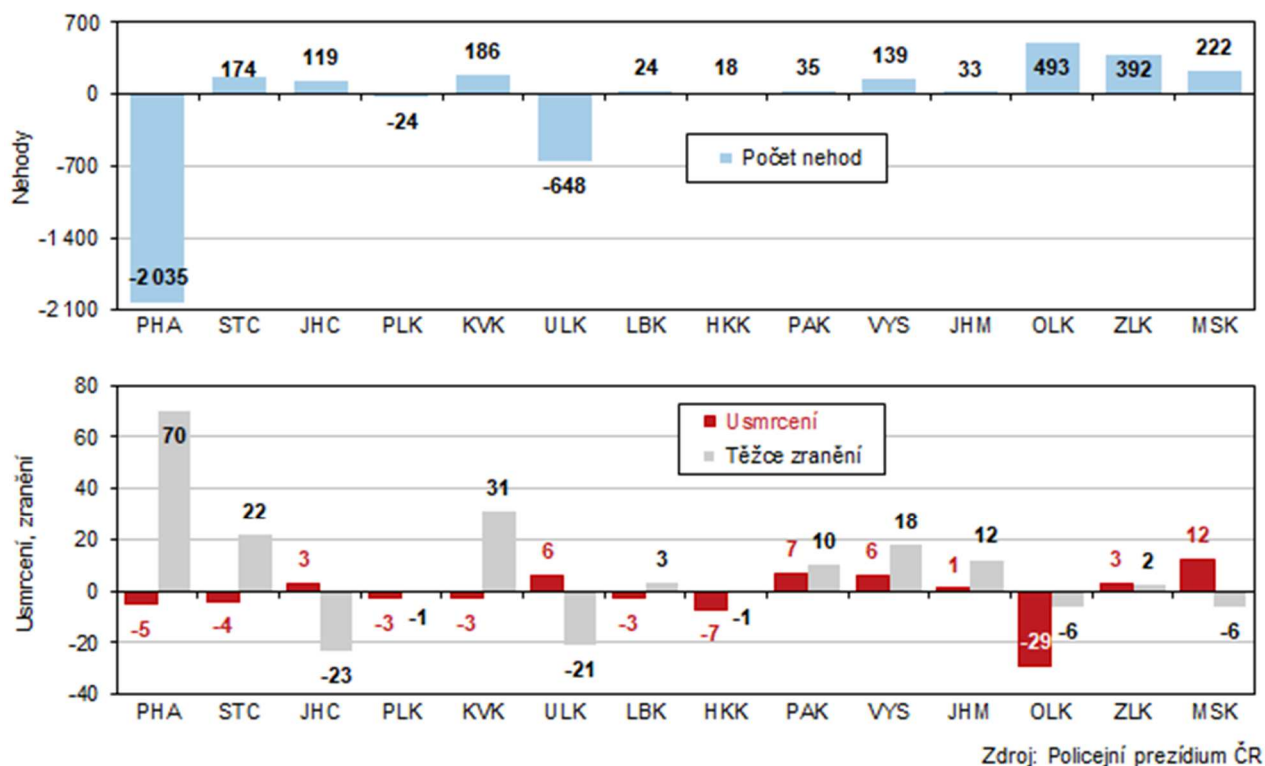
## KOMENTÁŘ

**Graf 3 Počet dopravních nehod, počet usmrcených a těžce zraněných podle krajů k 31. 12. 2022**



**Na silnicích České republiky** došlo v roce 2022 k 98 460 dopravním nehodám (o 872 méně než v roce 2021). O život při nich přišlo 454 osob (o 16 méně), 1 734 osob (o 110 více) bylo těžce a 22 452 osob lehce zraněno (o 1 871 více).

**Graf 4 Rozdíl počtu nehod, počtu usmrcených a těžce zraněných podle krajů**  
(změna v roce 2022 proti roku 2021)



## KOMENTÁŘ

### Poznámka

Od počátku roku 2009 došlo ke změnám v povinnosti ohlášení dopravní nehody - nehodu je nově nutno hlásit v těchto případech:

- Pokud při nehodě dojde ke zranění (třeba i jen drobnému) nebo k usmrcení osoby.
- Pokud při nehodě dojde na některém z vozidel včetně přepravovaných věcí ke škodě převyšující 100 000 Kč.
- Pokud při nehodě dojde ke škodě (v jakékoli výši) na majetku třetí osoby (např. k poškození zaparkovaného vozidla, přilehlé nemovitosti apod.); policie se však nebude volat v případě, kdy půjde o škodu na vozidle, které sice je v majetku třetí osoby (např. leasingové společnosti, zaměstnavatele, ale třeba i někoho z rodiny), ale jeho řidič měl na nehodě účast.
- Pokud při nehodě dojde k poškození pozemní komunikace či ke zničení nebo poškození její součásti nebo příslušenství (např. dopravní značky, svodidel apod.).
- Pokud při nehodě dojde k poškození obecně prospěšného zařízení (např. přejezdového zabezpečovacího zařízení) nebo životního prostředí (např. při úniku provozních kapalin z vozidla).
- Pokud po nehodě nebudeme sami schopni (bez vynaložení nepřiměřeného úsilí) obnovit plynulost provozu.
- Pokud se nedohodnete s účastníkem nehody na zavinění.

### Kontakt:

Bc. Zuzana Švehlíková

Krajská správa ČSÚ v Brně

e-mail: [zuzana.svehlikova@czso.cz](mailto:zuzana.svehlikova@czso.cz)

tel.: 542 528 230