

KOMENTÁŘ

18. 1. 2024

Nezaměstnanost v Jihomoravském kraji k 31. prosinci 2023

Podle údajů Ministerstva práce a sociálních věcí ČR bylo ke konci prosince 2023 na úřadech práce v Jihomoravském kraji evidováno 36 308 uchazečů o zaměstnání, meziročně tak jejich počet vzrostl o 903 osob. Podíl nezaměstnaných osob na obyvatelstvu dosáhl 4,37 % a mezi kraji byl tak 4. nejvyšší.

Podíl nezaměstnaných osob na obyvatelstvu v Jihomoravském kraji k 31. 12. 2023 činil 4,37 %. Proti konci předchozího měsíce (30. 11. 2023) se podíl nezaměstnaných zvýšil o 0,30 bodu. V mezikrajském porovnání byl podíl 4. nejvyšší a o 0,64 procentního bodu převýšil republikový průměr. Nejvyšší podíl nezaměstnaných byl vykázan v Ústeckém kraji (5,66 %), nejnižší v hl. m. Praha (2,80 %).

Tab. 1 Podíl nezaměstnaných osob na obyvatelstvu a uchazeči o zaměstnání podle krajů k 31. 12. 2023

Zdroj: MPSV

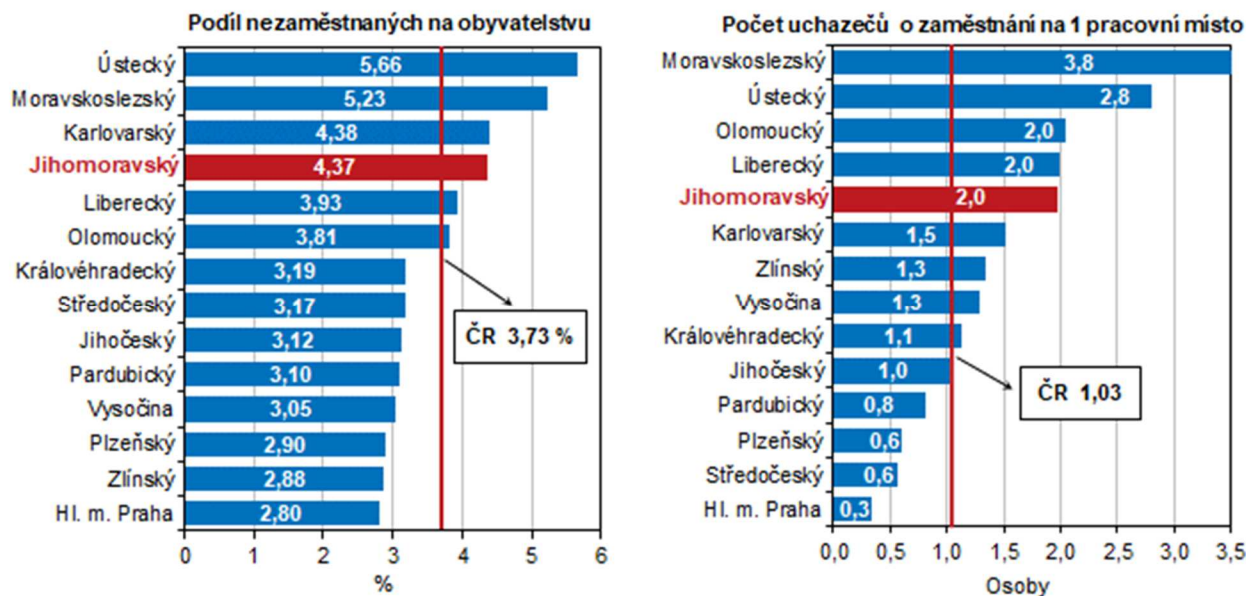
ČR, kraje	Podíl nezaměstnaných na obyvatelstvu (%)			Uchazeči o zaměstnání v evidenci úřadu práce						Pracovní místa v evidenci úřadu práce	Počet uchazečů na 1 pracovní místo
	celkem	ženy	muži	celkem	z toho						
					ženy	absolventi a mladiství	osoby se zdravotním postižením	dosažitelní ve věku 15–64 let	s podporou v nezaměstnanosti		
Česká republika	3,73	4,04	3,43	279 227	148 580	14 716	37 322	256 264	86 347	271 789	1,0
v tom kraje:											
Hl. m. Praha	2,80	3,16	2,44	27 425	15 490	883	1 802	24 760	7 464	79 569	0,3
Středočeský	3,17	3,58	2,77	31 620	17 585	1 858	3 636	28 953	10 259	55 801	0,6
Jihočeský	3,12	3,33	2,91	14 022	7 391	837	2 008	12 751	5 320	13 678	1,0
Plzeňský	2,90	3,21	2,59	12 250	6 674	703	2 021	11 187	4 223	20 386	0,6
Karlovarský	4,38	4,82	3,95	8 910	4 827	508	931	8 209	2 004	5 869	1,5
Ústecký	5,66	6,54	4,83	31 846	17 964	1 864	4 523	29 304	7 347	11 353	2,8
Liberecký	3,93	4,32	3,54	12 485	6 787	702	1 689	11 109	4 050	6 270	2,0
Královéhradecký	3,19	3,46	2,94	12 032	6 382	753	1 914	10 979	4 299	10 637	1,1
Pardubický	3,10	3,33	2,87	11 038	5 809	659	1 695	10 325	4 453	13 721	0,8
Vysočina	3,05	3,20	2,90	10 773	5 467	584	1 569	9 875	4 437	8 368	1,3
Jihomoravský	4,37	4,66	4,08	36 308	18 991	1 841	5 087	33 577	11 467	18 373	2,0
Olomoucký	3,81	3,95	3,67	16 108	8 196	936	2 373	15 083	5 562	7 859	2,0
Zlínský	2,88	2,95	2,80	11 498	5 697	595	1 834	10 510	4 550	8 549	1,3
Moravskoslezský	5,23	5,29	5,17	42 912	21 320	1 993	6 240	39 642	10 912	11 356	3,8

Ke konci měsíce prosince se o zaměstnání v Jihomoravském kraji ucházelo **36 308 osob**. Proti konci roku 2022 to je o 903 osob více (o 2,6 %). 92,5 % uchazečů bylo dosažitelných (mohou bezprostředně nastoupit do zaměstnání při nabídce vhodného pracovního místa), absolventi a mladiství tvořili 5,1 % uchazečů, 14,0 % zaujímaly osoby se zdravotním postižením a na podporu v nezaměstnanosti měla nárok necelá třetina uchazečů.

KOMENTÁŘ

Graf 1 Podíl nezaměstnaných osob na obyvatelstvu a počty uchazečů na 1 pracovní místo podle krajů k 31. 12. 2023

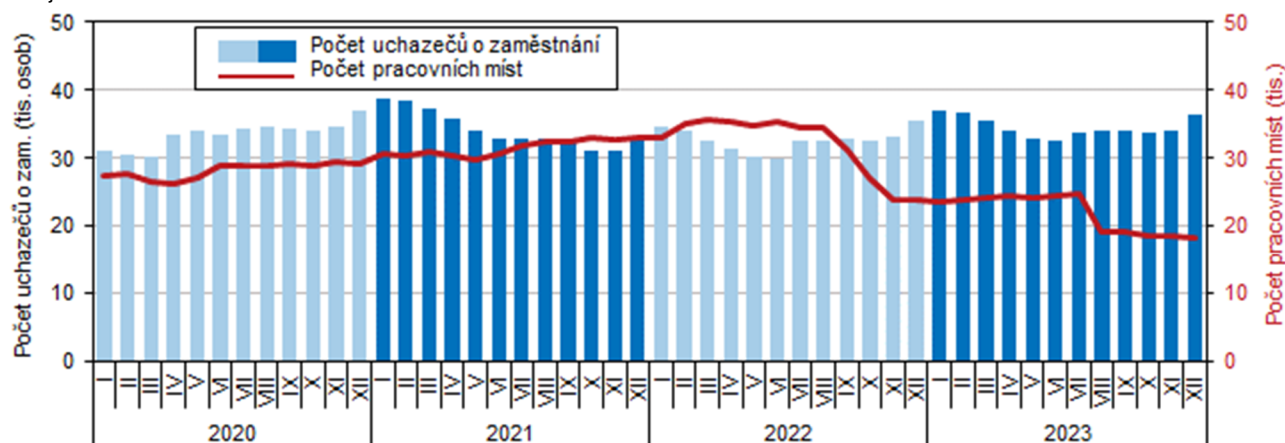
Zdroj: MPSV



Na konci roku 2023 bylo v evidenci úřadu práce k dispozici **18 373 volných pracovních míst**, což je o 5 403 míst méně než na konci předchozího roku. Počet uchazečů byl o téměř 18 tis. vyšší než počet pracovních míst. **Na 1 pracovní místo** tedy připadli přibližně **2 uchazeči** o zaměstnání, to je 3. nejvyšší počet spolu s Olomouckým a Libereckým krajem. K 31. 12. 2022 připadalo na 1 pracovní místo 1,5 uchazeče, došlo tak k meziročnímu nárůstu.

Graf 2 Uchazeči o zaměstnání a pracovní místa v evidenci úřadu práce v Jihomoravském kraji

Zdroj: MPSV

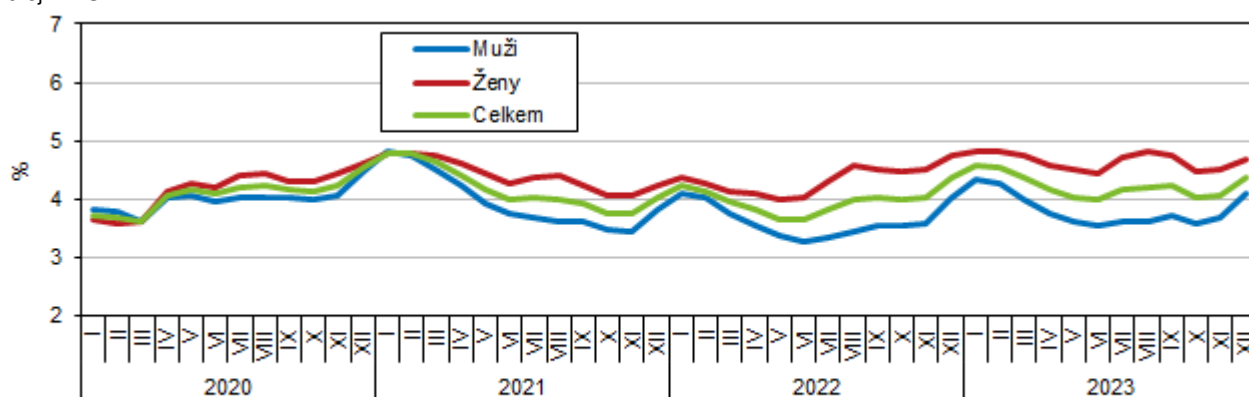


KOMENTÁŘ

Podíl nezaměstnaných osob na obyvatelstvu Jihomoravského kraje byl k 31. 12. 2023 vyšší mezi ženami, dosáhl u nich 4,66 % (u mužů 4,08 %). Jak lze vidět z grafu 3, ve většině měsíců jsou vyšší hodnoty podílu nezaměstnaných mezi ženami. Sezónnost prací má ale větší vliv na nezaměstnanost mužů, v zimních a letních měsících se tak u nich hodnoty podílu zvyšují výrazněji.

Graf 3 Podíl nezaměstnaných osob na obyvatelstvu v Jihomoravském kraji podle pohlaví

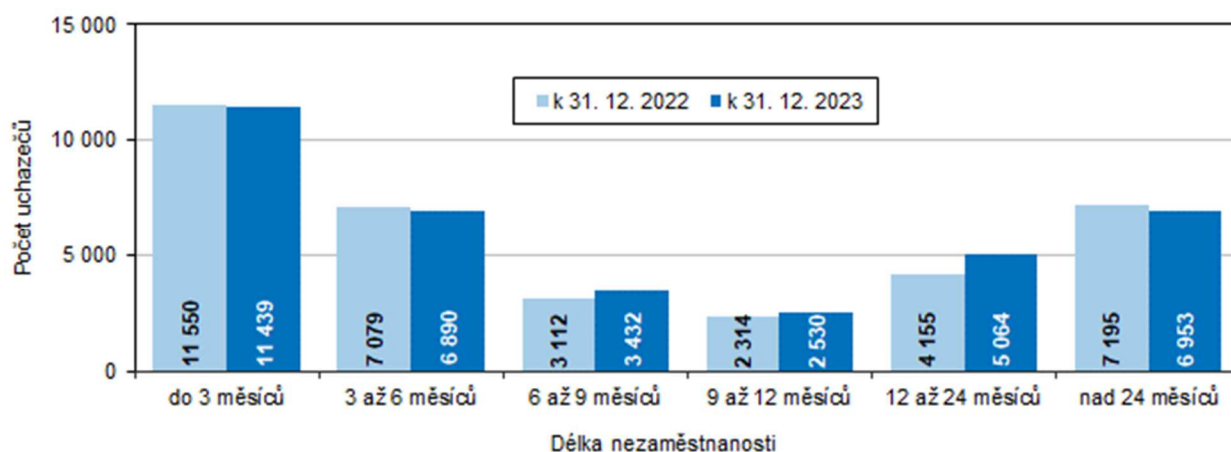
Zdroj: MPSV



Z hlediska délky nezaměstnanosti tvořili nejpočetnější skupinu **uchazeči s délkou evidence do 3 měsíců**. K meziročnímu poklesu došlo ve skupinách nezaměstnaných do 3 měsíců, 3 až 6 měsíců a nad 24 měsíců, u ostatních skupin byl zaznamenán vzestup. Největší nárůst byl zaznamenán mezi uchazeči s délkou evidence mezi 12 až 24 měsíci (o 21,9 %).

Graf 4 Uchazeči o zaměstnání v Jihomoravském kraji podle délky nezaměstnanosti

Zdroj: MPSV

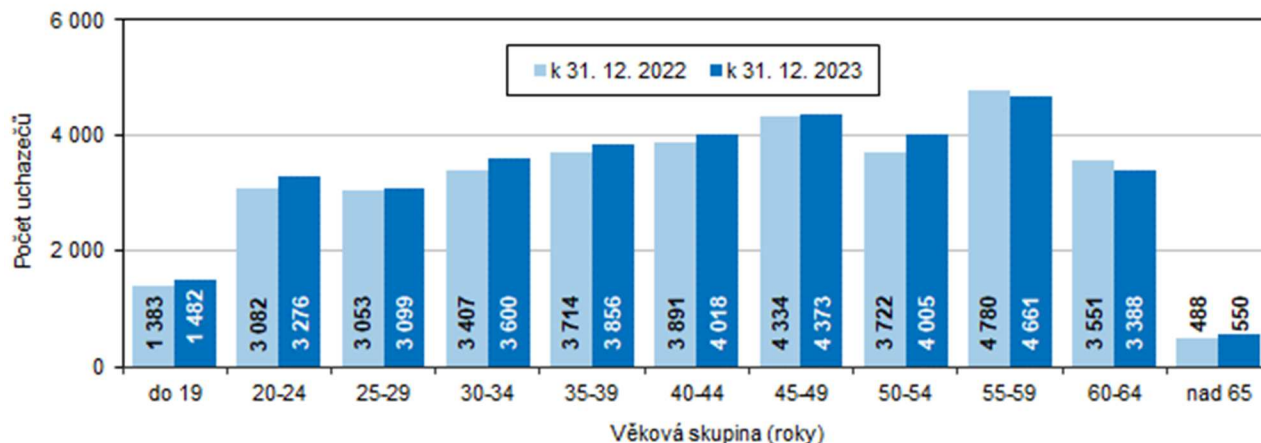


Největší skupinu uchazečů o zaměstnání v Jihomoravském kraji tvořily osoby ve věku **55 až 59 let** s podílem 12,8 % na celku. K nejnižšímu nárůstu došlo ve skupině uchazečů ve věku **45 až 49 let**, a to o 39 osob, tj. o 0,9 %. Největší relativní nárůst (12,7 %) byl zaznamenán v kategorii **nad 65 let**. Průměrný věk uchazečů na konci roku 2023 klesl na 42,7 let, v předchozím roce činil 43,1 let.

KOMENTÁŘ

Graf 5 Uchazeči o zaměstnání v Jihomoravském kraji podle věku

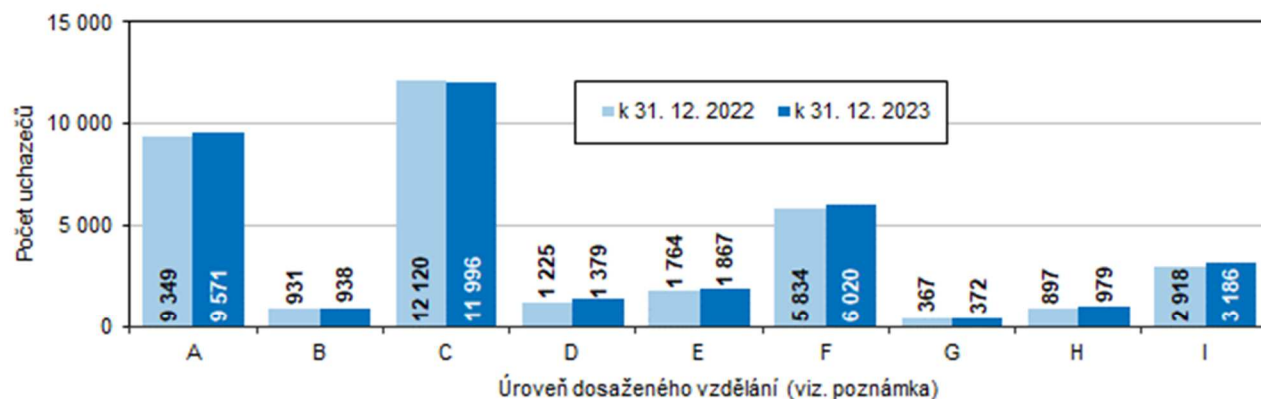
Zdroj: MPSV



Z hlediska dosaženého vzdělání meziročně vzrostly počty uchazečů ve všech sledovaných kategoriích kromě úrovně vzdělání střední odborné s výučním listem. Nejpočetnější skupinu uchazečů představovaly osoby se **středním odborným vzděláním s výučním listem** (33,0 %). Více než čtvrtinu tvořily osoby bez vzdělání, s neúplným či základním vzděláním. Vysokoškolsky vzdělaných bylo mezi uchazeči 8,8 %.

Graf 6 Uchazeči o zaměstnání v Jihomoravském kraji podle dosaženého vzdělání

Zdroj: MPSV



Pozn.: dosažená úroveň vzdělání

- A bez vzdělání, neúplné a základní vzdělání
- B nižší střední, střední bez maturity a výuč. listu
- C střední odborné s výučním listem
- D úplné střední všeobecné

- E úplné střední odborné s vyučením a maturitou
- F úplné střední odborné s maturitou bez vyučení
- G vyšší odborné vzdělání
- H bakalářské vzdělání
- I vysokoškolské

KOMENTÁŘ

Nezaměstnanost v okresech Jihomoravského kraje

Nejvyšší podíl nezaměstnaných osob na obyvatelstvu k 31. 12. 2023 byl zaznamenán v okresech Znojmo, Hodonín a Brno-město, v nichž je nezaměstnanost vysoká dlouhodobě. V kraji se tak podíl nezaměstnaných osob pohyboval od 2,83 % v okrese Vyškov do 5,82 % v okrese Znojmo. V okresech Jihomoravského kraje byl podíl nezaměstnaných osob u žen vyšší než u mužů s výjimkou okresu Hodonín, kde byl podíl nezaměstnaných vyšší u mužů (5,74 %). Největší rozdíl byl zaznamenán v okrese Brno-město, a to ve výši 1,01 procentního bodu.

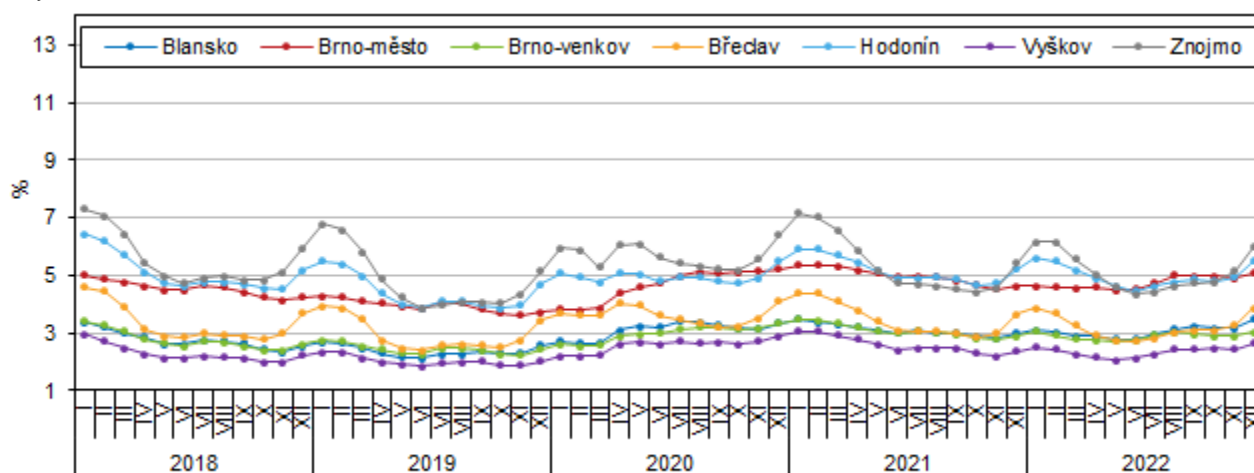
Tab. 2 Podíl nezaměstnaných osob na obyvatelstvu a uchazeči o zaměstnání podle okresů Jihomoravského kraje k 31. 12. 2023

Zdroj: MPSV

Kraj, okresy	Podíl nezaměstnaných na obyvatelstvu (%)			Uchazeči o zaměstnání v evidenci úřadu práce celkem	z toho					Pracovní místa v evidenci úřadu práce	Počet uchazečů na 1 pracovní místo
	celkem	ženy	muži		ženy	absolventi a mladiství	osoby se zdravotním postižením	dosažitelní ve věku 15–64 let	s podporou v nezaměstnanosti		
Jihomoravský kraj	4,37	4,66	4,08	36 308	18 991	1 841	5 087	33 577	11 467	18 373	2,0
v tom okres:											
Blansko	3,47	3,69	3,25	2 633	1 357	148	554	2 367	868	685	3,8
Brno-město	4,96	5,47	4,46	13 619	7 409	630	1 417	12 486	3 391	6 646	2,0
Brno-venkov	3,00	3,25	2,76	4 697	2 495	236	844	4 361	1 624	5 421	0,9
Břeclav	3,97	4,09	3,86	3 112	1 579	170	504	2 963	1 371	1 127	2,8
Hodonín	5,65	5,55	5,74	5 935	2 799	330	916	5 456	1 874	1 531	3,9
Vyškov	2,83	3,11	2,57	1 848	988	90	342	1 681	690	1 517	1,2
Znojmo	5,82	6,30	5,35	4 464	2 364	237	510	4 263	1 649	1 446	3,1

Graf 7 Podíl nezaměstnaných osob na obyvatelstvu v okresech Jihomoravského kraje

Zdroj: MPSV



Počet uchazečů o zaměstnání v evidenci úřadu práce se v porovnání s koncem roku 2022 zvýšil ve všech okresech kromě Znojma. Největší relativní nárůst vykázal okres Vyškov, kde se jejich počet zvýšil o 7,3 %.

KOMENTÁŘ

Počet uchazečů připadajících na 1 pracovní místo v evidenci úřadu práce byl nejvyšší v okrese Hodonín (3,9) a nejnižší v okrese Brno-venkov (0,9).

Dosažitelní uchazeči ve věku 15 až 64 let měli mezi celkovým počtem uchazečů největší zastoupení v okrese Znojmo (95,5 %) a naopak nejmenší v okrese Blansko (89,9 %). Podíl uchazečů se zdravotním postižením se v kraji pohyboval od 10,4 % v okrese Brno-město, po 21,0 % v okrese Blansko. Značný rozdíl byl i v zastoupení osob s podporou v nezaměstnanosti – zatímco v Brně-městě byl jejich podíl méně než čtvrtinový, v okrese Břeclav tyto osoby tvořily 44,1 % uchazečů.

Poznámka: Podíl nezaměstnaných osob vyjadřuje podíl dosažitelných uchazečů o zaměstnání ve věku 15 až 64 let ze všech obyvatel ve stejném věku. Ukazatel od ledna roku 2013 nahrazuje zveřejňovanou míru registrované nezaměstnanosti, která poměřovala všechny dosažitelné uchazeče o zaměstnání pouze k ekonomicky aktivním osobám.

Kontakt:

Ing. Marcela Vetešková
Krajská správa ČSÚ v Brně
e-mail: marcela.veteskova@czso.cz
tel.: 542 528 200