

KOMENTÁŘ

16. 3. 2023

Spotřeba zemního plynu v Jihomoravském kraji v roce 2022

Celková spotřeba zemního plynu v Jihomoravském kraji v roce 2022 podle předběžných výsledků meziročně klesla o 16,2 %. Nejvýrazněji, a to o 21,5 %, klesla spotřeba plynu v domácnostech.

Text Téměř **378 tis. zákazníků** v Jihomoravském kraji v roce 2022 **spotřebovalo 941,5 mil. m³ zemního plynu**. Největšími odběrateli plynu v kraji byli velkoodběratelé (v roce 2021 to byly domácnosti). Na konci roku 2022 bylo v Jihomoravském kraji celkem 193 velkoodběratelů, odebrali 362,6 mil. m³ plynu, což představovalo 38,5 % krajské spotřeby. Druhým největším spotřebitelem plynu byly domácnosti. Celkem 352,6 tis. domácností spotřebovalo 333,7 mil. m³ plynu, tedy 35,4 % krajské spotřeby.

Celková spotřeba plynu proti roku 2021 klesla o 181,9 mil. m³, tj. o 16,2 %. Meziroční pokles spotřeby byl zaznamenán u všech kategorií odběratelů. Nejvýrazněji klesla spotřeba plynu v domácnostech, a to o 21,5 %. Druhý nejvýraznější pokles spotřeby plynu byl zjištěn u středních odběratelů, kteří se na krajské spotřebě plynu podíleli 10,4 %, a to o 16,4 %. O 13,2 % klesla spotřeba plynu maloodběratelům - tato kategorie odběratelů se na krajské spotřebě plynu podílela 14,3 %. Spotřeba zemního plynu velkoodběratelů klesla o 12,0 %, nejmenší snížení spotřeby plynu (o 8,0 %) bylo vykázáno u plnicích stanic CNG, které se však na krajské spotřebě podílely jen 1,4 %.

Na jednoho zákazníka (bez dalšího rozlišení kategorie) v roce 2022 připadla spotřeba 2 494 m³ plynu, což bylo o 442 m³ (tj. o 15,1 %) méně než v roce 2021.

Jedna jihomoravská domácnost v roce 2022 spotřebovala v průměru 946 m³ plynu, proti roku 2021 to bylo o **244 m³ méně** (tj. meziroční pokles o 20,5 %). Za nižší spotřebou lze vidět i vliv teplejšího počasí v zimních měsících, průměrná teplota za celý rok 2022 vzrostla o 1,6 °C na 11,2 °C. Nejnižší průměrná spotřeba plynu v jihomoravské domácnosti v průběhu posledních 12 let byla vykázána v roce 2014 (922 m³), naopak nejvyšší v roce 2021 (1 190 m³).

Značná část zemního plynu je využívána k vytápění a ohřevu teplé vody, a to nejen v domácnostech, ale i u ostatních odběratelů. Z tohoto faktu vyplývá **výrazná sezónnost spotřeby**. V domácnostech **na zimní měsíce** (resp. na leden, únor a prosinec) **připadla téměř polovina roční spotřeby plynu** (49,9 %), u velkoodběratelů to bylo 36,0 % ročního objemu. Naproti tomu v letních měsících (červen, červenec, srpen) domácnosti spotřebovaly pouze 5,8 % roční spotřeby (14,2 % velkoodběratelů). Graf 2 ukazuje, jak se vzrůstající či klesající teplotou, zejména u domácností, klesá či roste spotřeba zemního plynu v jednotlivých měsících roku 2022.

KOMENTÁŘ
Tab. 1 Spotřeba zemního plynu v Jihomoravském kraji

Pramen: Energetický regulační úřad

| | 2010 | 2015 | 2017 | 2018 | 2019 | 2020 | 2021 | 2022 ²⁾ |
|--|----------------|----------------|----------------|----------------|----------------|----------------|----------------|--------------------|
| Počet zákazníků k 31. 12. | 389 281 | 386 791 | 388 031 | 387 397 | 386 816 | 385 561 | 382 641 | 377 554 |
| v tom: | | | | | | | | |
| velkoodběratelé | 248 | 190 | 199 | 195 | 200 | 202 | 201 | 193 |
| střední odběratelé | 897 | 942 | 886 | 873 | 854 | 838 | 829 | 827 |
| maloodběratelé | 23 816 | 23 923 | 24 531 | 24 748 | 24 794 | 24 765 | 24 334 | 23 929 |
| domácnosti | 364 320 | 361 736 | 362 392 | 361 555 | 360 941 | 359 729 | 357 250 | 352 577 |
| plnicí stanice CNG ¹⁾ | . | . | 23 | 26 | 27 | 27 | 27 | 28 |
| Spotřeba zemního plynu (mil. m³) | 1 248,7 | 1 035,0 | 1 125,3 | 1 058,7 | 1 042,3 | 1 036,8 | 1 123,5 | 941,5 |
| podíl na ČR (%) | 14,2 | 13,8 | 13,4 | 13,2 | 12,2 | 12,1 | 12,1 | 10,0 |
| v tom: | | | | | | | | |
| velkoodběratelé | 480,5 | 409,4 | 421,9 | 406,0 | 398,0 | 386,7 | 412,2 | 362,6 |
| střední odběratelé | 122,9 | 113,3 | 114,9 | 110,6 | 110,6 | 114,9 | 116,9 | 97,7 |
| maloodběratelé | 170,8 | 137,2 | 159,8 | 140,4 | 149,2 | 143,0 | 155,0 | 134,5 |
| domácnosti | 474,6 | 375,1 | 420,0 | 390,1 | 371,0 | 379,1 | 425,2 | 333,7 |
| plnicí stanice CNG ¹⁾ | . | . | 8,7 | 11,5 | 13,3 | 13,1 | 14,1 | 13,0 |
| Spotřeba zemního plynu v domác- nostech na 1 odběratele (m ³) | 1 302,6 | 1 036,9 | 1 158,9 | 1 079,0 | 1 027,8 | 1 054,0 | 1 190,3 | 946,4 |
| Podíl na spotřebě zemního plynu v kraji (%) | 100,0 | 100,0 | 100,0 | 100,0 | 100,0 | 100,0 | 100,0 | 100,0 |
| v tom: | | | | | | | | |
| velkoodběratelé | 38,5 | 39,6 | 37,5 | 38,4 | 38,2 | 37,3 | 36,7 | 38,5 |
| střední odběratelé | 9,8 | 10,9 | 10,2 | 10,4 | 10,6 | 11,1 | 10,4 | 10,4 |
| maloodběratelé | 13,7 | 13,3 | 14,2 | 13,3 | 14,3 | 13,8 | 13,8 | 14,3 |
| domácnosti | 38,0 | 36,2 | 37,3 | 36,8 | 35,6 | 36,6 | 37,9 | 35,4 |
| plnicí stanice CNG ¹⁾ | . | . | 1 | 1,1 | 1,3 | 1,3 | 1,3 | 1,4 |

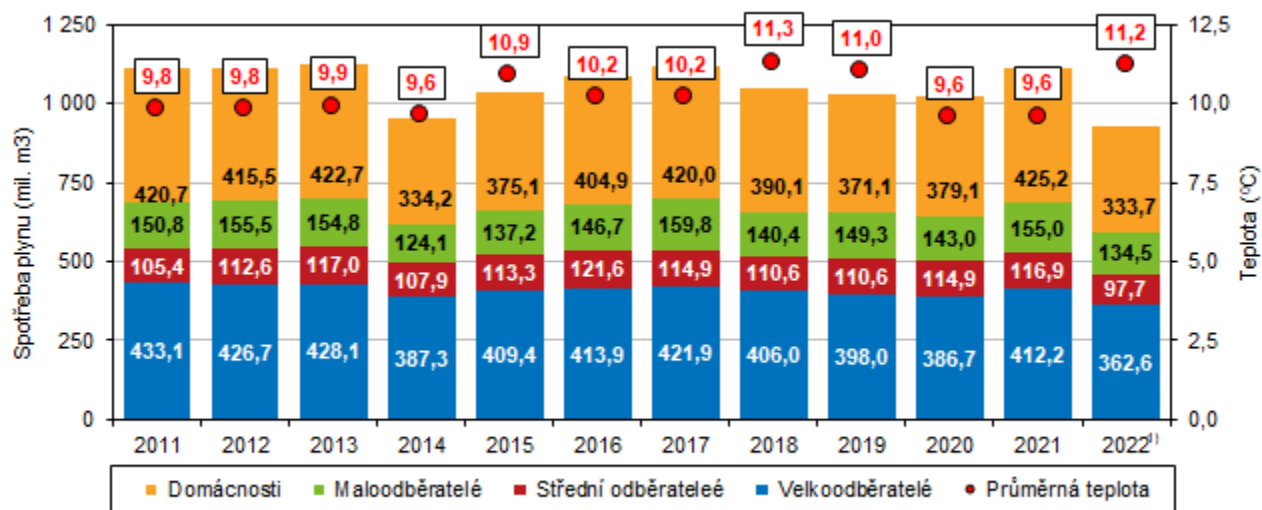
¹⁾ plnicí stanice stlačeného zemního plynu (CNG) jsou samostatně sledovány od roku 2017, předtím byly zahrnuty v ostatních kategoriích odběru

²⁾ předběžný údaj ze čtvrtletních zpráv o provozu plynárenské soustavy ČR

KOMENTÁŘ

Graf 1 Spotřeba zemního plynu podle skupin odběratelů v Jihomoravském kraji

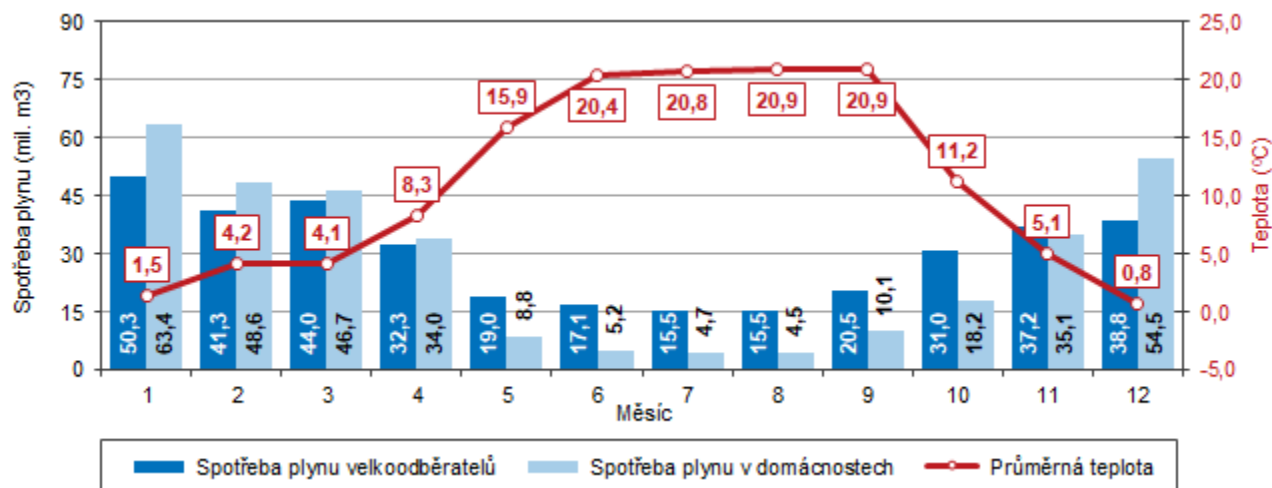
Pramen: Energetický regulační úřad



¹⁾ předběžné údaje

Graf 2 Spotřeba plynu v Jihomoravském kraji podle jednotlivých měsíců roku 2022

Pramen: Energetický regulační úřad



KOMENTÁŘ

Poznámka:

Informace o provozu plynárenské soustavy v krajském členění zveřejňuje Energetický regulační úřad (www.eru.cz). Data pocházejí od distributorů plynu a obchodníků s plynem. Údaje za rok 2022 jsou součtem dat z jednotlivých čtvrtletních zpráv o provozu plynárenské soustavy ČR a jsou tedy předběžné.

Kontakt:

Mgr. Tomáš Svozil
Krajská správa ČSÚ v Brně
e-mail: tomas.svozil@czso.cz
tel.: 542 528 172

Související odkazy:

[Čtvrtletní zprávy o provozu plynárenské soustavy ČR](#)