

KOMENTÁŘ

31. 1. 2022

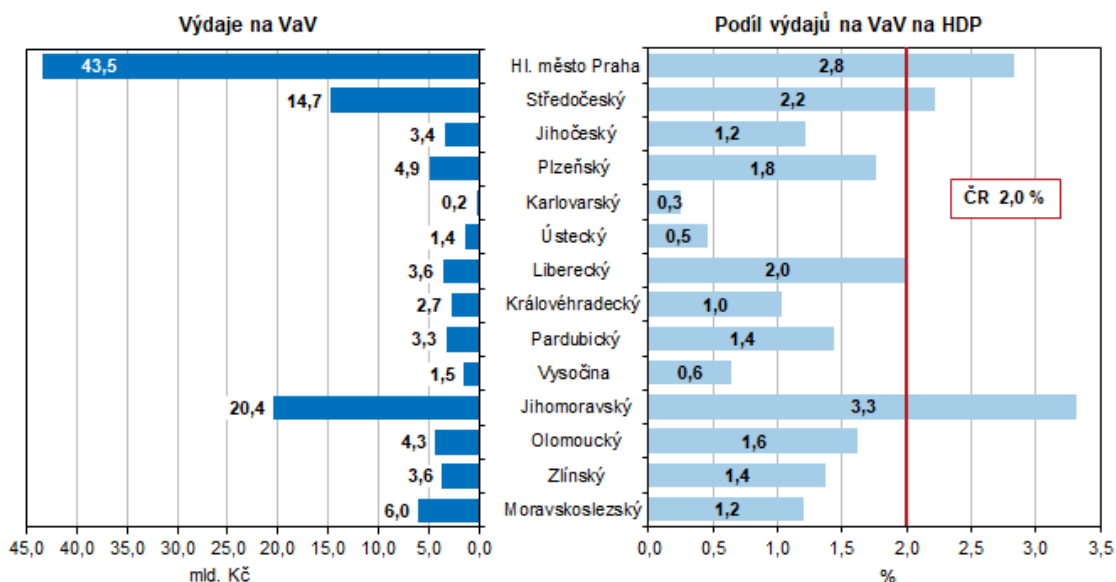
Výzkum, vývoj a informační technologie v mezikrajském srovnání

Výdaje na výzkum a vývoj v roce 2020 ve Zlínském kraji představovaly 3,6 mld. Kč a po třech letech poprvé meziročně klesly. Počet pracovníků ve výzkumu a vývoji zůstal na úrovni předchozího roku, představoval 2,8 tis. pracovníků. Výrazně se zvyšuje podíl uživatelů internetu na mobilním telefonu, nakupujících na internetu i osob využívajících internetové bankovníctví.

Výzkum a vývoj

Výzkumem a vývojem (VaV) se v České republice v roce 2020 zabývalo 80 958 osob (přepočteno na plnou roční pracovní dobu plně věnovanou VaV činností). V dlouhodobém pohledu počet těchto zaměstnanců stále roste, ve srovnání s rokem 2019 se zvýšil o 2,2 %, přičemž nárůst byl zaznamenán v polovině krajů. Více než třetina z celkového počtu zaměstnanců působila v hl. m. Praze (35,9 %), pětina v Jihomoravském kraji. Naopak v deseti krajích podíl na počtu zaměstnanců VaV v České republice nedosáhl 5 %.

Graf 1 Výdaje na výzkum a vývoj podle krajů v roce 2020



V roce 2020 dosáhly celkové výdaje na výzkum a vývoj 113,4 miliardy korun, proti roku 2019 vzrostly o 1,6 %. K největšímu meziročnímu nárůstu celkového objemu výdajů na výzkum a vývoj došlo v Jihomoravském kraji (o 8,7 %). Dlouhodobě nejdůležitějším centrem českého výzkumu a vývoje je však nadále Praha, v níž bylo v roce 2020 realizováno 38,3 % celkových

KOMENTÁŘ

výdajů v České republice, konkrétně 43,5 mld. Kč. S velkým odstupem za ní následovaly kraje Jihomoravský s 18,0 % a Středočeský s 13,0 %. Při přepočtu na regionální hrubý domácí produkt však dosáhl nejvyšší hodnoty Jihomoravský kraj (3,3 %), v Praze a Středočeském kraji výdaje dosahují 2,8, resp. 2,2 % HDP vytvořeného v příslušném kraji. Naproti tomu v Karlovarském kraji se podíl pohybuje jen kolem 0,3 %.

Nejvíce prostředků na výzkum a vývoj bylo vynaloženo v podnikatelském sektoru, a to 69,1 mld. Kč, z toho téměř třetina (30,4 %) v hl. m. Praze a dále 16,6 % v Jihomoravském kraji a 16,2 % ve Středočeském kraji. Ze státního rozpočtu bylo na přímou veřejnou podporu výzkumu a vývoje v roce 2020 vynaloženo 38,1 mld. Kč, tedy o 2,3 mld. více než v roce 2019. Největší část prostředků (16,8 mld. Kč) směřovala na výzkum a vývoj prováděný na veřejných vysokých školách, 12,0 mld. Kč získaly veřejné výzkumné instituce a 3,4 mld. Kč směřovalo do podnikatelského sektoru.

Ve Zlínském kraji v roce 2020

- ve výzkumu a vývoji působilo 2,8 tis. osob, z toho 87,1 % v podnikatelském sektoru a převážně v podnicích zpracovatelského průmyslu
- na výzkum a vývoj bylo vynaloženo 3,6 mld. Kč, největší část - 89,8 % v podnikatelském sektoru
- zvyšuje se podíl investičních výdajů na celkových výdajích, od roku 2018 přesahuje 10% hranici, v roce 2020 činil 13,7 %
- tuzemskými přihlašovatelí bylo podáno 31 patentových přihlášek, uděleno bylo 32 patentů
- průměrná hrubá měsíční mzda specialistů v oblasti vědy a techniky dosáhla 53 251 Kč

Informační a komunikační technologie

Činnostmi v oblasti ICT se v České republice zabývalo 209,5 tisíce zaměstnanců (fyzické osoby), z toho 51,7 % tvořili ICT specialisté a zbývající část ICT technici. Z hlediska územního rozložení jsou ICT specialisté nejvíce koncentrováni v Praze, Jihomoravském a Středočeském kraji. *Pro zvýšení spolehlivosti dat z výběrového zjišťování byly tyto údaje vypočteny jako průměr z posledních 3 let (2018–2020).*

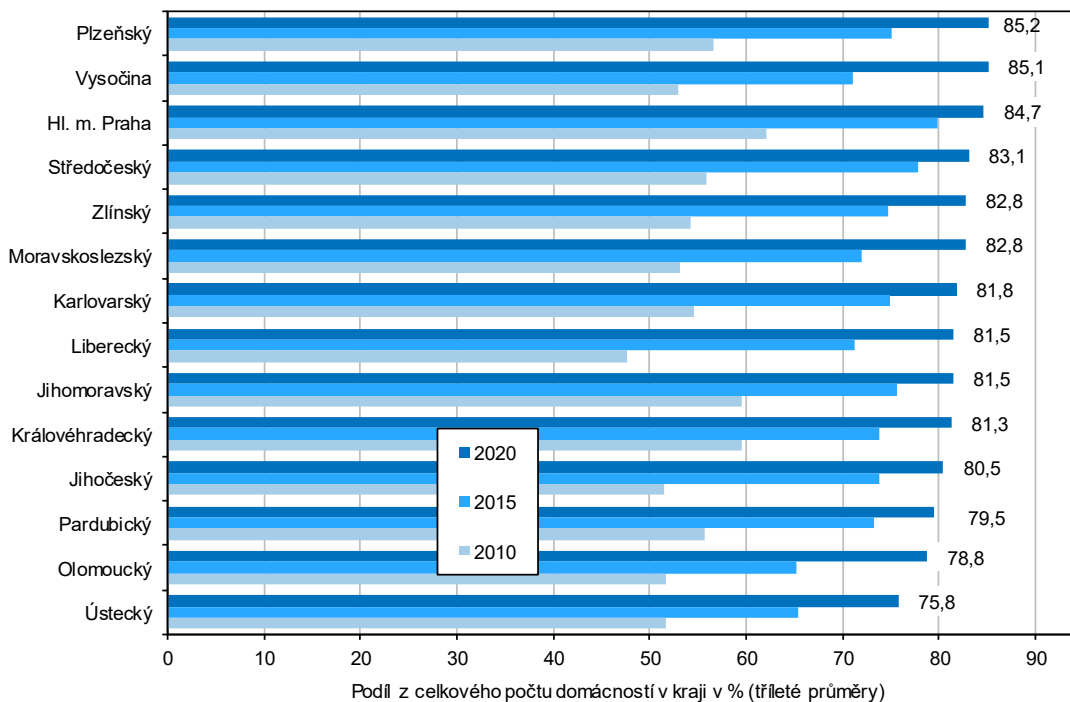
Přestože se podíl domácností vybavených počítačem už v posledních letech nijak výrazně nemění (v roce 2020 představoval 78,5 %), podíl domácností s připojením na internet se stále zvyšuje. V roce 2020 dosáhl v republikovém průměru 81,9 %, nejvíce v Plzeňském kraji (85,2 %), nejméně v Ústeckém kraji (75,8 %).

Internet v České republice používá 81,6 % osob starších 16 let. Uživateli internetu v posledních letech přibývá hlavně mezi seniory. Podíl osob nad 55 let, které se připojují k internetu, se za posledních 10 let ztrojnásobil na současných 56,6 %. Ve věku 16–34 let užívá internet 98,2 % z obyvatel této věkové skupiny.

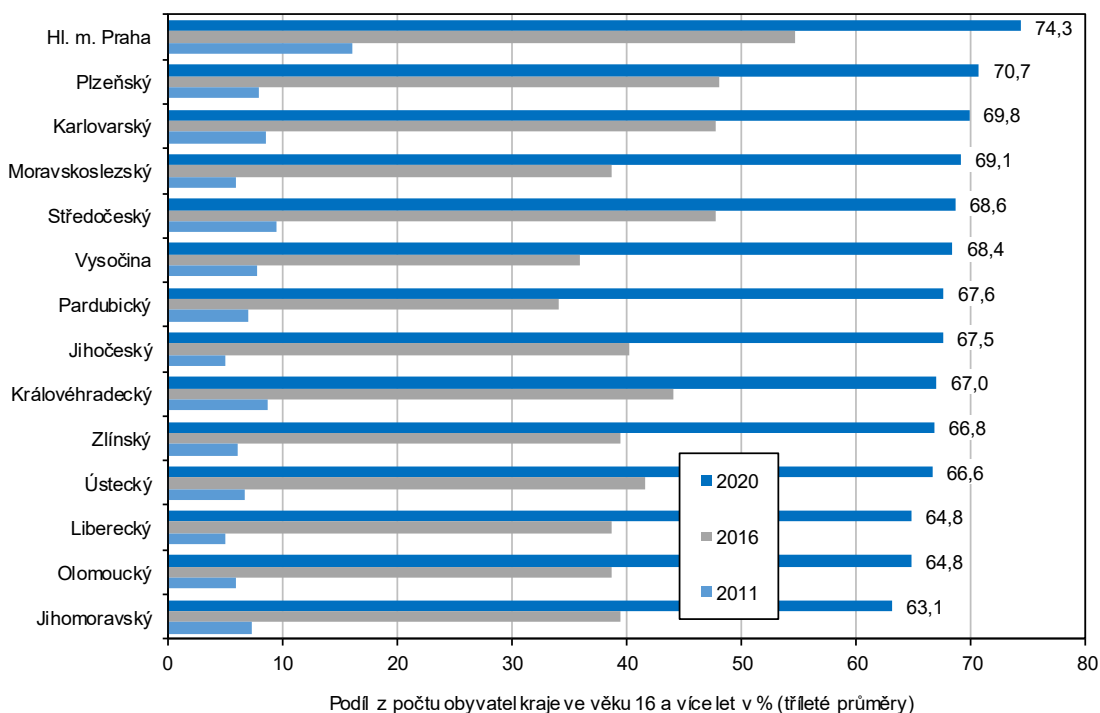
Rovněž roste podíl osob, které používají internet na mobilním telefonu. V roce 2020 jej používalo v hlavním městě Praze 74,3 % uživatelů (z obyvatel ve věku 16 a více let), v roce 2011 to bylo pouze 16,1 %. K největšímu vzestupu došlo v Moravskoslezském kraji (z 5,9 % v roce 2011 na 69,1 % v roce 2020) a v Plzeňském kraji (z 8,0 % na 70,7 %).

KOMENTÁŘ

Graf 2 Domácnosti s připojením k internetu podle krajů



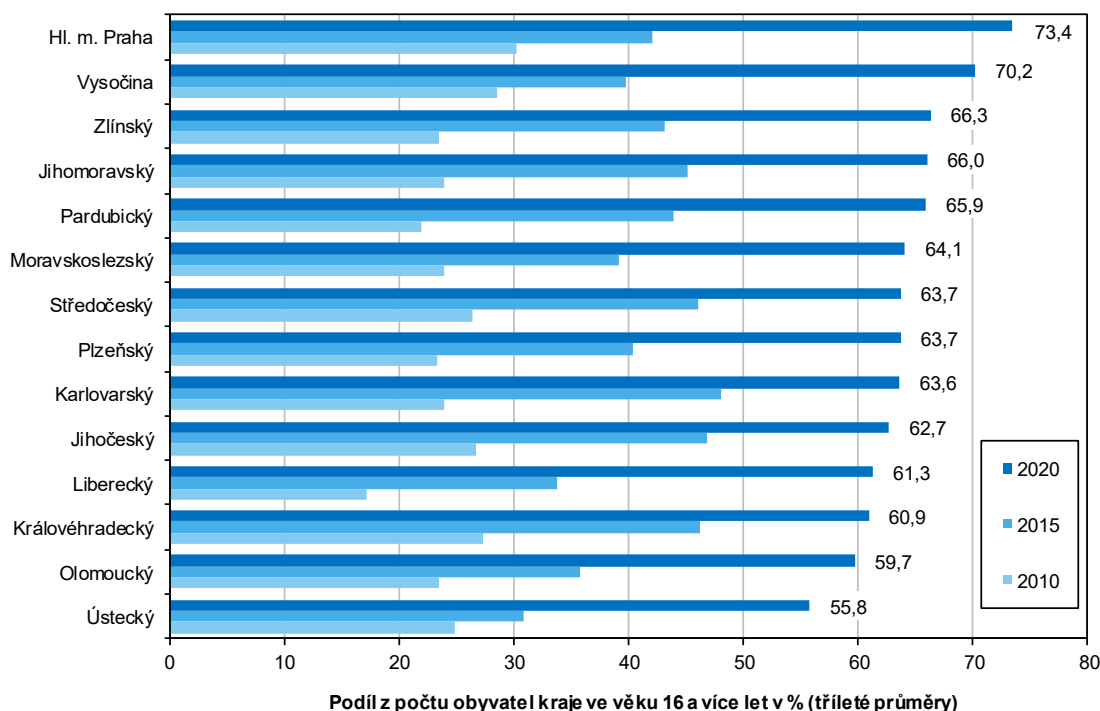
Graf 3 Uživatelé internetu na mobilním telefonu ve věku 16 a více let podle krajů



KOMENTÁŘ

Internetové bankovníctví využívá v České republice 64,5 % osob starších 16 let, což je oproti roku 2010 trojnásobek. Zvyšuje se rovněž podíl online nakupujících. Ještě v roce 2010 v e-shopech nakupovala (nákup v posledních 12 měsících) pouze čtvrtina Čechů ve věku 16 a více let, v roce 2020 to bylo již 64,6 %, přičemž podíl takto nakupujících se v posledních 3 letech každoročně zvyšuje zhruba o 5 procentních bodů.

Graf 4 Nakupující na internetu ve věku 16 a více let podle krajů



Ve Zlínském kraji v roce 2020

- připojení k internetu mělo 82,8 % domácností
- internet na mobilním telefonu využívalo 66,8 % obyvatel starších 16 let
- přes internet nakupovalo 66,3 %, internetové bankovníctví využívalo 64,8 % a sociální sítě 55,5 % z celkového počtu osob ve věku 16 a více let
- průměrná hrubá měsíční mzda ICT odborníka dosáhla 50 257 Kč
- více než 970 obyvatel kraje studovalo ICT obory vzdělání na veřejných a soukromých vysokých školách v České republice

Mnoho dalších informací najdete v aktualizované **sadě tabulek** s podrobnějším pohledem na oblast výzkumu, vývoje, informačních technologií a jejich využívání, který je možné získat z výkaznictví nebo z administrativních zdrojů dat. Kromě srovnání postavení jednotlivých krajů v roce 2020 je zde rovněž zobrazen vývoj v posledních letech.

[Výzkum a vývoj v mezikrajském srovnání - tabulky](#)

[Informační technologie v mezikrajském srovnání - tabulky](#)

KOMENTÁŘ

Další poznatky z těchto oblastí (včetně grafů, kartogramů, komentářů a podrobné metodiky) můžete získat na stránkách

https://www.czso.cz/csu/xz/informacni_spolecnost-xz

https://www.czso.cz/csu/xz/veda_vyzkum-xz

Kontakt:

Ing. Hana Stryjová

Krajská správa ČSÚ ve Zlíně

E-mail: hana.stryjova@czso.cz

Tel.: 577 004 932