

KOMENTÁŘ

29. 6. 2020

Pracovní neschopnost v Moravskoslezském kraji v roce 2019

V Moravskoslezském kraji bylo v roce 2019 hlášeno 205,2 tis. nových případů dočasné pracovní neschopnosti, což znamenalo meziročně nárůst o více než 7 tis. případů. Také se prodloužila průměrná doba trvání jednoho případu dočasné pracovní neschopnosti o 1,4 dne na hodnotu 48,7 dne. Denně stonalo v průměru 27,4 tis. osob.

V Moravskoslezském kraji bylo v roce 2019 v průměru evidováno celkem 476,2 tis. nemocensky pojištěných osob, což je o 2,4 tis. osob (o 0,5 %) méně než v roce 2018. Tento počet pojištěnců představoval přibližně 10% podíl na republikové hodnotě. Ve srovnání s ostatními kraji to byl 3. nejvyšší podíl za hlavním městem Prahou (26,7 %) a Jihomoravským krajem (10,7 %). Velmi vysoký počet pojištěnců v Praze je zapříčiněn zejména skutečností, že data v krajském třídění jsou zpracována podle sídla zaměstnavatele, resp. jeho mzdové účtárny, a není výjimkou, že velký počet firem má své sídlo v Praze a působí v jiných regionech či dokonce republikově. Svou roli zde bezesporu sehrála i dojíždka Středočechů za prací do hlavního města, o čemž svědčí až čtvrtá příčka Středočeského kraje s 452,4 tis. nemocensky

Tab. 1 Dočasná pracovní neschopnost pro nemoc a úraz

ČR, kraje, okresy	Průměrný počet osob nemocensky pojištěných		Nově hlášené případy dočasné pracovní neschopnosti			
			celkem		na 100 nemocensky pojištěných	
	2019	2018	2019	2018	2019	2018
Česká republika	4 732 889	4 732 737	1 914 813	1 849 455	40,46	39,08
Hl. město Praha	1 261 777	1 267 483	422 252	404 429	33,46	31,91
Středočeský	452 440	449 357	196 150	189 182	43,35	42,10
Jihočeský	233 654	232 871	102 736	100 873	43,97	43,32
Plzeňský	227 909	227 868	105 839	104 953	46,44	46,06
Karlovarský	85 398	86 663	38 925	38 697	45,58	44,65
Ústecký	283 030	283 555	125 263	121 214	44,26	42,75
Liberecký	154 754	155 680	77 049	74 864	49,79	48,09
Královéhradecký	200 994	200 589	91 839	88 256	45,69	44,00
Pardubický	203 986	203 592	87 439	85 187	42,87	41,84
Vysočina	179 388	179 213	76 846	75 610	42,84	42,19
Jihomoravský	507 366	503 050	197 199	190 316	38,87	37,83
Olomoucký	239 277	239 055	94 576	89 716	39,53	37,53
Zlínský	226 683	225 082	93 537	88 027	41,26	39,11
Moravskoslezský	476 232	478 679	205 163	198 131	43,08	41,39
Bruntál	26 025	26 199	10 625	10 482	40,83	40,01
Frydek-Místek	72 949	72 646	31 303	30 135	42,91	41,48
Karviná	60 520	61 407	29 693	29 120	49,06	47,42
Nový Jičín	71 247	71 090	32 071	30 390	45,01	42,75
Opava	55 206	55 291	23 387	22 041	42,36	39,86
Ostrava-město	190 286	192 046	78 084	75 963	41,04	39,55

KOMENTÁŘ

pojištěných osob (podíl 9,6 %). V rámci okresů Moravskoslezského kraje se meziročně zvýšil počet pojištěnců ve Frýdku-Místku a Novém Jičíně.

Celkový počet nově hlášených případů dočasné pracovní neschopnosti pro nemoc a úraz vzrostl v Moravskoslezském kraji ze 198,1 tis. v roce 2018 na 205,2 tis. v roce 2019, tj. o 3,5 %. K navýšení nově hlášených případů došlo ve všech krajích České republiky, nejvyšší meziroční nárůst nově hlášených případů (o 6,3 %) zaznamenali ve Zlínském kraji, naopak nejmenší navýšení vykázali v Karlovarském (o 0,6 %) a Plzeňském kraji (o 0,8 %). V celkovém počtu nově hlášených případů bylo 182,6 tis. případů dočasné pracovní neschopnosti pro nemoc (89,0 % všech případů pracovní neschopnosti), 4,4 tis. případů pro pracovní úraz (2,2 %) a 18,1 tis. případů ostatních úrazů (8,8 %). Počet případů dočasné pracovní neschopnosti pro nemoc meziročně vzrostl v Moravskoslezském kraji o 6,6 tis., tj. o 3,8 %. Ve všech okresech Moravskoslezského kraje došlo ve srovnání s rokem 2018 ke zvýšení počtu nově hlášených případů dočasné pracovní neschopnosti pro nemoc a úraz, přičemž nejvyšší nárůst o 6,1 % zaznamenali v okrese Opava.

Tab. 1 Dočasná pracovní neschopnost pro nemoc a úraz

dokončení

ČR, kraje, okresy	Kalendářní dny dočasné pracovní neschopnosti (tis.)		Průměrná doba trvání 1 případu dočasné pracovní neschopnosti (kalendářní dny)		Průměrné procento dočasné pracovní neschopnosti	
	2019	2018	2019	2018	2019	2018
Česká republika	81 205	77 158	42,4	41,7	4,701	4,467
Hl. město Praha	16 393	15 628	38,8	38,6	3,560	3,378
Středočeský	7 930	7 501	40,4	39,6	4,802	4,573
Jihočeský	4 558	4 408	44,4	43,7	5,344	5,186
Plzeňský	4 187	4 028	39,6	38,4	5,033	4,843
Karlovarský	1 570	1 519	40,3	39,3	5,037	4,802
Ústecký	5 257	5 096	42,0	42,0	5,089	4,923
Liberecký	2 990	2 822	38,8	37,7	5,293	4,966
Královéhradecký	3 597	3 425	39,2	38,8	4,903	4,678
Pardubický	3 688	3 484	42,2	40,9	4,953	4,688
Vysočina	3 502	3 341	45,6	44,2	5,348	5,108
Jihomoravský	8 542	8 112	43,3	42,6	4,612	4,418
Olomoucký	4 363	4 098	46,1	45,7	4,995	4,697
Zlínský	4 634	4 331	49,5	49,2	5,601	5,272
Moravskoslezský	9 994	9 364	48,7	47,3	5,750	5,360
Bruntál	488	466	45,9	44,5	5,139	4,875
Frýdek-Místek	1 644	1 526	52,5	50,6	6,173	5,756
Karviná	1 465	1 381	49,3	47,4	6,631	6,160
Nový Jičín	1 496	1 379	46,6	45,4	5,753	5,316
Opava	1 165	1 075	49,8	48,8	5,781	5,326
Ostrava-město	3 737	3 537	47,9	46,6	5,381	5,046

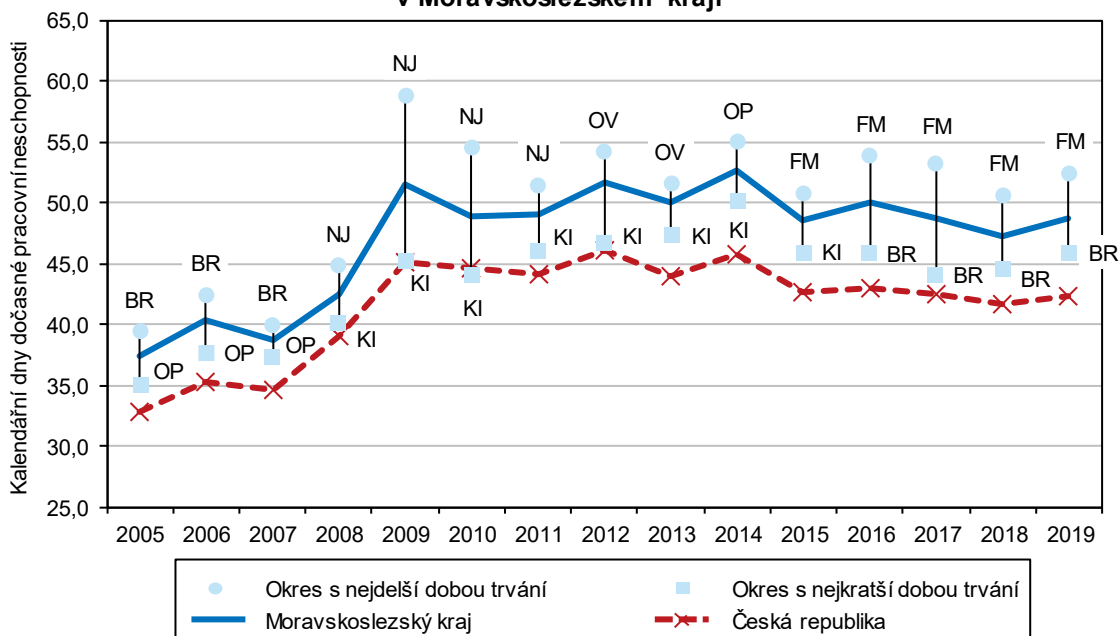
V Moravskoslezském kraji v roce 2019 připadlo **na 100 pojištěnců 43,08 nově hlášených případů** dočasné pracovní neschopnosti pro nemoc a úraz, zatímco v roce 2018 to bylo 41,39 nově hlášených případů. Z pohledu územního členění bylo v roce 2019 nejvíce případů

KOMENTÁŘ

pracovní neschopnosti na 100 pojištěnců hlášeno v Libereckém kraji (49,79) a Plzeňském kraji (46,44). Nejméně případů pak bylo hlášeno v Praze (33,46), Jihomoravském kraji (38,87) a Olomouckém kraji (39,53). V roce 2019 činil rozdíl mezi kraji s nejvyšším a nejnižším počtem případů pracovní neschopnosti na 100 pojištěnců 16 případů. Hodnoty tohoto ukazatele v roce 2019 meziročně vzrostly ve všech krajích. Stejná situace nastala i ve všech okresech Moravskoslezského kraje, přičemž nejvyšší nárůst vykázal okres Opava (o 2,50 případu). Nejméně případů bylo v roce 2019 hlášeno v okrese Bruntál (40,83) a nejvíce v okrese Karviná (49,06). Podle druhu dočasné pracovní neschopnosti bylo relativně nejvíce případů nemoci právě v okrese Karviná (43,91 případu na 100 pojištěnců), pracovních úrazů v okrese Bruntál (1,43 případu na 100 pojištěnců) a ostatních úrazů v okrese Frýdek-Místek (4,36 případu na 100 pojištěnců).

Průměrná doba trvání jednoho případu dočasné pracovní neschopnosti pro nemoc a úraz v kalendářních dnech v kraji meziročně vzrostla o 1,4 dne na 48,7 dne. Nejkratší průměrná doba dočasné pracovní neschopnosti byla shodně v Libereckém kraji a v Praze (38,8 dne), nejdéle na tzv. neschopence byli pojištěnci ve Zlínském kraji (49,5 dne). Průměrná doba trvání jednoho případu dočasné pracovní neschopnosti v Moravskoslezském kraji byla v mezikrajském srovnání druhá nejdelší. V okresech Moravskoslezského kraje se průměrná doba trvání jednoho případu dočasné pracovní neschopnosti pohybovala v intervalu od 45,9 dne v Bruntálu do 52,5 dne v okrese Frýdek-Místek.

Průměrná doba trvání 1 případu dočasné pracovní neschopnosti v Moravskoslezském kraji



Průměrné procento dočasné pracovní neschopnosti se v Moravskoslezském kraji meziročně zvýšilo z 5,360 % v roce 2018 na 5,750 % v roce 2019. Průměrné procento dočasné

KOMENTÁŘ

pracovní neschopnosti udává, kolik ze 100 pojištěnců je průměrně každý den v pracovní neschopnosti pro nemoc či úraz. Průměrné procento dočasné pracovní neschopnosti zohledňuje jak celkový počet případů pracovní neschopnosti (jak často lidé do pracovní neschopnosti nastupují), tak i průměrné trvání jednoho případu pracovní neschopnosti (jak dlouho v pracovní neschopnosti zůstávají). V porovnání s ostatními kraji bylo průměrné procento dočasné pracovní neschopnosti v Moravskoslezském kraji v roce 2019 nejvyšší. Nejnižší hodnotu si udržuje Praha s hodnotou 3,560 %. V okresech kraje se hodnota ukazatele pohybovala od 5,139 % v okrese Bruntál do 6,631 % v okrese Karviná.

V Moravskoslezském kraji bylo v roce 2019 denně v průměru 27 382 práceneschopných osob (o 1 726 osob více než v roce 2018), z toho 23 528 osob pro nemoc, 852 osob pro pracovní úraz a 3 002 osob pro ostatní úrazy.

*Poznámka: Základní ukazatele statistiky dočasné pracovní neschopnosti pro nemoc a úraz jsou zpracované z **dat administrativního zdroje Informačního systému České správy sociálního zabezpečení**.*

*Rozdíly výskytu dočasné pracovní neschopnosti dle územního členění jsou značně ovlivněny strukturou zaměstnanosti, charakterem převažující ekonomické činnosti a mírou nezaměstnanosti v daném regionu. Je nutno zohlednit též **metodiku zpracování dat, kdy rozlišení dle krajů a okresů vychází z údaje o sídle útvaru**, který vede evidenci mezd u zaměstnavatele osoby, která je v pracovní neschopnosti.*

Pramen:

[Pracovní neschopnost pro nemoc a úraz v České republice – za rok 2019](#)

Kontakt:

Tatána Glozygová
Krajská správa ČSÚ v Ostravě
Tel.: 595 131 230
E-mail: tatana.glozygova@czso.cz