

## KOMENTÁŘ

18. 8. 2021

### Průmysl v Moravskoslezském kraji v roce 2020

Velké průmyslové podniky sídlící v Moravskoslezském kraji zaměstnávaly v roce 2020 téměř 105 tis. osob, což je po Středočeském kraji druhý nejvyšší počet v České republice. Jejich průměrná měsíční mzda se meziročně zvýšila jen mírně o 0,1 % a činila 34 247 Kč. Celkové tržby z prodeje výrobků a služeb průmyslové povahy meziročně poklesly o 8,3 % na 490,8 mld. Kč. Nejvýrazněji se na nich podílela odvětví výroba motorových vozidel (kromě motocyklů), přívěsů a návěsů a výroba základních kovů, hutní zpracování kovů; slévárenství.

V roce 2020 sídlilo v Moravskoslezském kraji 239 velkých průmyslových podniků (se 100 a více zaměstnanci), tedy o 2 velké průmyslové podniky více než v roce předchozím. Tyto firmy zaměstnávaly 104,7 tis. osob, meziročně se počet zaměstnanců snížil o 3 371 osob.

Průmyslové podniky, sídlící v Moravskoslezském kraji, ve srovnání s ostatními kraji zaměstnávaly druhý nejvyšší počet osob hned po Středočeském kraji (109,5 tis. zaměstnanců, pokles o 1,0 %). Podíl kraje na České republice činil 12,7 %. K meziročnímu nárůstu počtu zaměstnanců došlo pouze v jediném kraji – v Královéhradeckém (+6,3 %). Ve všech ostatních krajích došlo k jejich úbytku, přičemž nejvýraznější pokles byl zaznamenán v Karlovarském (-6,3 %) a Libereckém kraji (-6,0 %).

**Tab. 1 Základní ukazatele průmyslových podniků podle krajů v roce 2020**

(subjekty s převažující činností v sekci CZ-NACE B, C, D a se 100 a více zaměstnanci se sídlem na území kraje)

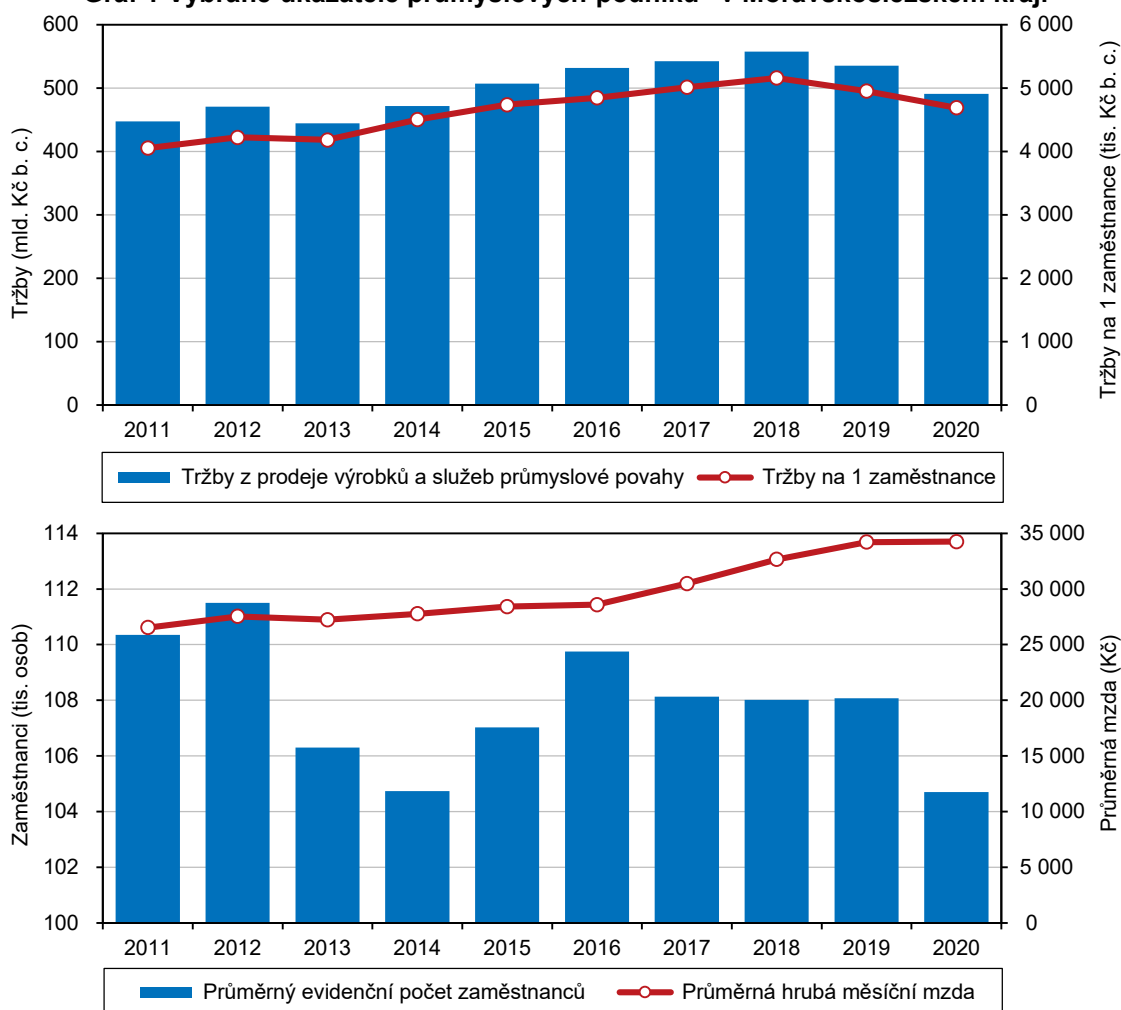
ČR, kraje	Průměrný počet podniků ve sledovaném období	Průměrný evidenční počet zaměstnanců		Průměrná hrubá měsíční mzda		Tržby z prodeje výrobků a služeb průmyslové povahy	
		skutečnost (fyzické osoby)	index 2020/2019	skutečnost (Kč)	index 2020/2019	skutečnost (mil. Kč)	index 2020/2019
<b>Česká republika</b>	<b>2 329</b>	<b>827 019</b>	<b>97,2</b>	<b>37 247</b>	<b>101,7</b>	<b>3 565 315</b>	<b>93,3</b>
Hl. město Praha	219	78 004	96,4	44 224	102,9	328 390	97,7
Středočeský	229	109 535	99,0	45 896	102,4	768 169	94,3
Jihočeský	153	49 163	95,6	34 584	102,8	171 699	95,0
Plzeňský	154	56 961	95,7	37 130	101,6	201 623	87,8
Karlovarský	62	16 885	93,7	32 731	100,7	39 612	91,3
Ústecký	175	60 958	96,8	39 033	103,0	304 967	84,8
Liberecký	112	44 515	94,0	35 527	98,0	150 173	87,2
Královéhradecký	131	46 674	106,3	34 081	103,5	166 296	114,4
Pardubický	140	47 966	97,8	33 917	102,5	276 285	100,3
Vysočina	137	47 670	96,3	33 754	100,5	147 124	93,5
Jihomoravský	249	67 519	97,8	35 237	103,1	223 545	89,7
Olomoucký	150	44 744	97,5	32 887	99,9	131 539	93,8
Zlínský	181	51 726	95,4	33 548	100,1	165 085	89,3
Moravskoslezský	239	104 698	96,9	34 247	100,1	490 809	91,7

Pozn.: sekce CZ-NACE B, C, D = Těžba a dobývání, Zpracovatelský průmysl a Výroba a rozvod elektřiny, plynu, tepla a klimatizovaného vzduchu

## KOMENTÁŘ

Průměrná hrubá měsíční mzda v moravskoslezských průmyslových podnicích dosáhla v roce 2020 výše 34 247 Kč a byla až osmá nejvyšší mezi všemi kraji republiky. Proti roku 2019 mzdy v kraji vzrostly o 0,1 %. Kraj tak zaostával za celorepublikovým průměrem jak výší mezd (o 3 000 Kč), tak i jejich meziročním nárůstem (o 1,6 p. b.). Výši průměrné hrubé měsíční mzdy v České republice (37 247 Kč) významně ovlivňovaly dosažené mzdy ve Středočeském kraji (45 896 Kč) a v Praze (44 224 Kč).

**Graf 1 Vybrané ukazatele průmyslových podniků<sup>\*)</sup> v Moravskoslezském kraji**



<sup>\*)</sup> subjekty s převažující činností v sekci CZ-NACE B, C, D a se 100 a více zaměstnanci se sídlem na území kraje

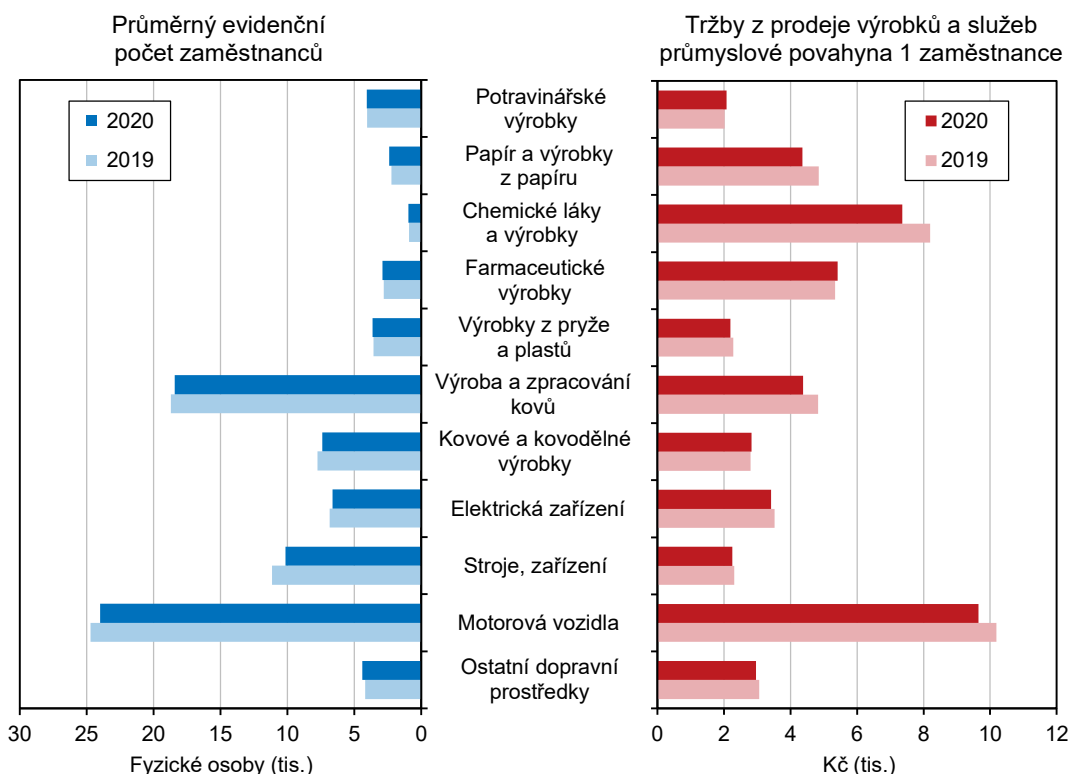
V roce 2020 utržily podniky v Moravskoslezském kraji 490,8 mld. Kč za prodej vlastních výrobků a služeb průmyslové povahy, což je o 44,3 mld. Kč méně než v roce 2019. Jednalo se tak o 8,3% pokles tržeb, zatímco v celé České republice meziročně poklesly pouze o 6,7 %. Meziroční pokles tržeb zaznamenaly podniky téměř ve všech krajích kromě Královéhradeckého (+14,4 %) a Pardubického kraje (+0,3 %). Nejvýraznější pokles byl zaznamenán v Ústeckém kraji (-15,2 %).

## KOMENTÁŘ

Podíl tržeb z přímého vývozu na tržbách z prodeje výrobků a služeb průmyslové povahy činil v roce 2020 v Moravskoslezském kraji 58,9 %, meziročně se tak tento podíl snížil o 0,5 p. b. Republiková hodnota tohoto ukazatele činila 61,1 % a hranici 70 % přesáhl pouze Středočeský kraj (74,3 %). Na druhém konci žebříčku se již tradičně umístila Praha s 35,6% podílem.

Produktivita práce (tržby z prodeje výrobků a služeb průmyslové povahy na 1 zaměstnance) v průmyslových podnicích se sídlem v Moravskoslezském kraji se meziročně snížila o 5,3 % na absolutní částku 4 688 tis. Kč. Produktivita práce meziročně vzrostla v Královéhradeckém kraji (+7,6 %), v Pardubickém kraji (+2,6 %) a v Praze (+1,3 %). Ve všech ostatních regionech produktivita práce poklesla, nejvýznamněji v kraji Ústeckém (-12,4 %). Na poklesu produktivity práce se především podílely klesající tržby z prodeje výrobků a služeb průmyslové povahy. V mezikrajském srovnání dosáhla produktivita práce v Moravskoslezském kraji 4. nejvyšší hodnoty a v porovnání s produktivitou dosaženou v celé České republice byla vyšší o 377 tis. Kč. Dalšími kraji, které dosáhly vyšší produktivity práce, než činil průměr České republiky (4 311 tis. Kč), byly kraje Středočeský (7 013 tis. Kč), Pardubický (5 760 tis. Kč) a Ústecký (5 003 tis. Kč). Nejnižší produktivitu práce vykázaly velké průmyslové podniky v Karlovarském kraji (2 346 tis. Kč).

**Graf 2 Zaměstnanci v průmyslových podnicích a tržby na 1 zaměstnance podle převažující výroby zpracovatelského průmyslu v Moravskoslezském kraji**



Některá odvětví CZ-NACE ve zpracovatelském průmyslu podléhají ochraně individuálních údajů, a proto nemohou být hodnocena.

## KOMENTÁŘ

V roce 2020 sídlilo v Moravskoslezském kraji 223 velkých podniků (se 100 a více zaměstnanci) v odvětví zpracovatelského průmyslu. Tyto firmy zaměstnávaly 94,1 tis. osob, meziročně se jejich počet snížil o 2,5 %. Nejvíce zaměstnanců pracovalo v odvětvích výroba motorových vozidel (kromě motocyklů), přívěsů a návěsů (24,0 tis. osob, podíl 25,5 %) a výroba základních kovů, hutní zpracování kovů; slévárenství (18,4 tis. osob, podíl 19,6 %).

Průměrná hrubá měsíční mzda ve zpracovatelském průmyslu v Moravskoslezském kraji v roce 2020 dosáhla 33 625 Kč a v porovnání s rokem 2019 vzrostla o 0,4 % (+134 Kč). Nejvyšší meziroční nárůst mezd o 6,5 % zaznamenalo odvětví výroba textilií. I přes toto navýšení patřila mzda v tomto odvětví, společně s výrobou potravinářských výrobků, k těm nejnižším a v roce 2020 činila 23 865 Kč. Naopak mezi odvětví, ve kterých byli pracovníci nejlépe ohodnoceni, patřila výroba chemických látek a chemických přípravků (39 991 Kč) a výroba základních farmaceutických výrobků a farmaceutických přípravků (38 823 Kč).

Objem tržeb z prodeje výrobků a služeb průmyslové povahy ve zpracovatelském průmyslu dosáhl v roce 2020 v Moravskoslezském kraji výše 466,9 mld. Kč. Tržby ve zpracovatelském průmyslu se na celkových tržbách v průmyslu podílely z 95,1 %. Meziročně poklesly tržby ve zpracovatelském průmyslu o 7,5 %. Na výši těchto tržeb se nejvíce podílela odvětví výroba motorových vozidel (kromě motocyklů), přívěsů a návěsů (49,6 %) a výroba základních kovů, hutní zpracování kovů; slévárenství (17,3 %). Meziročně se nejvíce zvýšily tržby v odvětvích výroba ostatních nekovových minerálních výrobků (+5,3 %) a výroba základních farmaceutických výrobků a farmaceutických přípravků (+5,2 %). Naopak nejvyšší pokles tržeb nastal v odvětvích výroba počítačů, elektronických a optických přístrojů a zařízení (-12,9 %) a ve výrobě strojů a zařízení j. n. (-11,5 %). Meziroční pokles objemu tržeb zaznamenala rovněž obě nejsilnější odvětví výroba motorových vozidel (-8,0 %) a výroba základních kovů, hutní zpracování kovů; slévárenství (-10,8 %).

Podíl tržeb z přímého vývozu na celkových tržbách činil v roce 2020 v oblasti zpracovatelského průmyslu 61,5 %. Po vyloučení odvětví s individuálními údaji byl dosažen nejvyšší podíl tržeb z přímého vývozu v odvětvích výroba základních farmaceutických výrobků a farmaceutických přípravků (93,9 %) a výroba chemických látek a chemických přípravků (81,2 %). Naopak nejnižší byl tento podíl v odvětví výroba potravinářských výrobků (14,3 %).

Po vyloučení individuálních údajů dosáhla nejvyšší produktivity práce v Moravskoslezském kraji ve zpracovatelském průmyslu tato odvětví: výroba motorových vozidel (kromě motocyklů), přívěsů a návěsů (9 647 tis. Kč), výroba chemických látek a chemických přípravků (7 359 tis. Kč) a výroba základních farmaceutických výrobků a farmaceutických přípravků (5 418 tis. Kč). Nejnižší tržby na 1 zaměstnance vykazaly podniky v odvětví výroba textilií s 1 303 tis. Kč.

### Kontakt:

Patrik Szabo

Krajská správa ČSÚ v Ostravě

Tel.: 595 131 220

E-mail: patrik.szabo@czso.cz