

KOMENTÁŘ

3. 9. 2021

Průměrná mzda v Moravskoslezském kraji ve 2. čtvrtletí 2021

Průměrná mzda v Moravskoslezském kraji ve 2. čtvrtletí 2021 činila 34 677 Kč a proti stejnému období předchozího roku se zvýšila o 12,9 %, reálně vzrostla o 9,7 %. Subjekty se sídlem v Moravskoslezském kraji zaměstnávaly ve 2. čtvrtletí letošního roku 416,7 tis. osob, což bylo o 0,6 % méně (o 2,6 tis. osob) než před rokem. Meziroční indexy jsou do značné míry ovlivněny vychýlenou základnou minulého roku.

Průměrná mzda v Moravskoslezském kraji za 2. čtvrtletí 2021 činila 34 677 Kč. Meziročně se zvýšila o 12,9 %, a je tak o 3 968 Kč vyšší než ve stejném období roku 2020 a o cca 3 600 Kč nižší než celorepublikový průměr. Průměrná mzda vzrostla ve všech krajích Česka, nejvýrazněji se nárůst projevil v Královéhradeckém (14,3 %), Karlovarském (14,1 %) a Libereckém kraji (14,0 %). I přes celkově nejnižší meziroční nárůst (8,0 %) zůstává jednoznačně nejvyšší průměrná měsíční mzda v Praze (46 163 Kč), průměrnou mzdu v Moravskoslezském kraji převyšuje o více než 11 tisíc korun. Krajem s nejnižší mzdovou úrovní zůstává s 33 636 Kč Karlovarský kraj, těsně následován Zlínským krajem s 33 856 Kč.

Tab. 1 Počet zaměstnanců a průměrné hrubé měsíční mzdy podle krajů^{*)} ve 2. čtvrtletí 2021

(předběžné výsledky)

ČR, kraje	Průměrný evidenční počet zaměstnanců přepočtený na plně zaměstnané			Průměrná hrubá měsíční mzda na přepočtené počty zaměstnanců		
	tis. osob	přírůstek (úbytek) proti stejnému období minulého roku		Kč	přírůstek (úbytek) proti stejnému období minulého roku	
		tis. osob	%		Kč	%
Česká republika¹⁾	3 984,4	28,8	0,7	38 275	3 893	11,3
Hl. m. Praha	836,5	17,1	2,1	46 163	3 423	8,0
Středočeský	408,6	6,8	1,7	39 832	3 486	9,6
Jihočeský	218,4	0,8	0,4	35 262	3 955	12,6
Plzeňský	209,3	2,4	1,1	36 687	4 002	12,2
Karlovarský	81,3	-1,6	-2,0	33 636	4 162	14,1
Ústecký	241,9	-1,1	-0,4	36 309	4 113	12,8
Liberecký	143,2	1,3	0,9	35 567	4 368	14,0
Královéhradecký	195,7	0,5	0,2	37 406	4 672	14,3
Pardubický	180,6	0,6	0,4	34 242	3 696	12,1
Vysočina	170,2	0,4	0,2	35 374	4 303	13,9
Jihomoravský	460,2	3,9	0,9	37 182	3 874	11,6
Olomoucký	217,0	0,7	0,3	34 904	3 996	12,9
Zlínský	202,3	-0,3	-0,1	33 856	3 894	13,0
Moravskoslezský	416,7	-2,6	-0,6	34 677	3 968	12,9

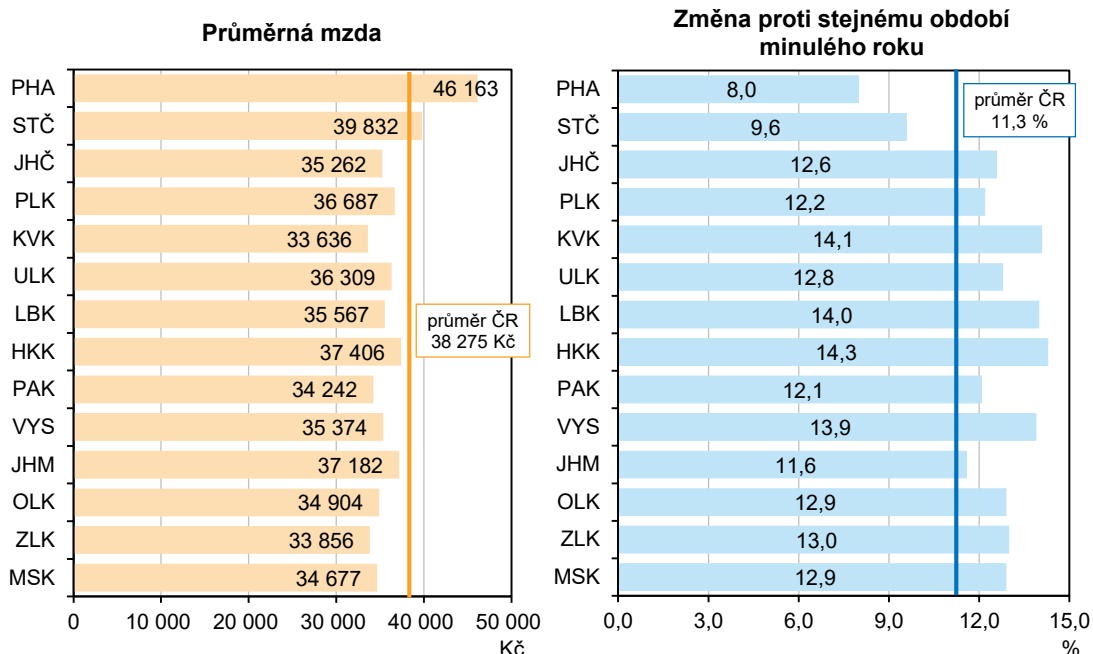
^{*)} územní třídění je provedeno podle místa skutečného pracoviště zaměstnanců tzv. „pracovištní metodou“

¹⁾ zahrnuti jsou i zaměstnanci sledovaných subjektů pracující mimo území ČR, proto součet za kraje nemusí souhlasit s ČR celkem

KOMENTÁŘ

Vývoj **reálné mzdy** byl vedle vývoje nominální mzdy ovlivněn vývojem cenové úrovně (inflace) vyjádřené indexem spotřebitelských cen za celou ČR. Spotřebitelské ceny za celé Česko vzrostly ve 2. čtvrtletí 2021 o 2,9 %, reálně se tak mzda v Moravskoslezském kraji zvýšila o 9,7 %. Nárůst reálné mzdy byl zaznamenán napříč všemi kraji Česka. Reálná kupní síla zaměstnanců v celé republice vzrostla o 8,2 %.

Průměrná hrubá měsíční mzda ve 2. čtvrtletí 2021 a její nárůst proti stejnému období roku 2020 podle krajů (pracovištní metoda, přepočteno na plně zaměstnané)



Dopady koronavirové krize na **zaměstnanost** se ve 2. čtvrtletí 2021 již neprojeví plošně, v některých krajích došlo k meziročnímu poklesu, jinde počty naopak rostly. Subjekty se sídlem v Moravskoslezském kraji zaměstnávaly ve 2. čtvrtletí letošního roku 416,7 tis. osob (osoby přepočtené na plně zaměstnané), což bylo o 0,6 % méně (o 2,6 tis. osob) než před rokem. Ke snížení počtu zaměstnanců došlo ještě v Karlovarském (-2,0 %), Ústeckém (-0,4 %) a Zlínském kraji (-0,1 %). Na druhé straně zaznamenali vysoký nárůst počtu zaměstnanců v Praze (+2,1 %), ve Středočeském (+1,7 %) a v Plzeňském kraji (+1,1 %). V ostatních krajích rostly počty do jednoho procenta.

V 1. až 2. čtvrtletí 2021 dosáhla průměrná hrubá měsíční mzda v Moravskoslezském kraji 33 162 Kč a byla o 2 524 Kč vyšší než ve stejném období minulého roku. Meziročně tak průměrná mzda vzrostla o 8,2 %. Nejvyšší průměrná měsíční mzda byla zjištěna v Praze a činila 45 336 Kč, čímž převyšovala částku v Moravskoslezském kraji o více než 12 tisíc korun. Nejnižší mzda je již dlouhodobě vyplácena v Karlovarském kraji (31 887 Kč), meziročně se zde zvýšila o 2 339 Kč.

KOMENTÁŘ

**Tab. 2 Počet zaměstnanců a průměrné hrubé měsíční mzdy podle krajů¹⁾
v 1. až 2. čtvrtletí 2021**

(předběžné výsledky)

ČR, kraje	Průměrný evidenční počet zaměstnanců přečtený na plně zaměstnané			Průměrná hrubá měsíční mzda na přečtené počty zaměstnanců		
	tis. osob	přírůstek (úbytek) proti stej- nému období minulého roku		Kč	přírůstek (úbytek) proti stej- nému období minulého roku	
		tis. osob	%		Kč	%
Česká republika¹⁾	3 971,3	-18,9	-0,5	36 807	2 519	7,3
Hl. m. Praha	833,5	3,1	0,4	45 336	2 373	5,5
Středočeský	407,0	2,6	0,7	37 598	2 188	6,2
Jihočeský	217,6	-1,1	-0,5	33 676	2 516	8,1
Plzeňský	208,4	-0,7	-0,3	35 056	2 320	7,1
Karlovarský	81,1	-3,2	-3,9	31 887	2 339	7,9
Ústecký	241,2	-3,4	-1,4	34 738	2 763	8,6
Liberecký	142,6	-0,8	-0,5	33 951	2 539	8,1
Královéhradecký	195,2	-1,4	-0,7	35 209	2 922	9,0
Pardubický	180,0	-0,8	-0,5	32 684	2 218	7,3
Vysočina	169,6	-1,4	-0,8	34 034	2 887	9,3
Jihomoravský	458,5	-0,7	-0,1	35 882	2 612	7,9
Olomoucký	216,2	-1,4	-0,6	33 338	2 639	8,6
Zlínský	201,8	-2,0	-1,0	32 427	2 434	8,1
Moravskoslezský	416,1	-7,7	-1,8	33 162	2 524	8,2

¹⁾ územní třídění je provedeno podle místa skutečného pracoviště zaměstnanců tzv. „pracovištní metodou“

¹⁾ zahrnuti jsou i zaměstnanci sledovaných subjektů pracující mimo území ČR, proto součet za kraje nemusí souhlasit s ČR celkem

Pozn.: Průměrná hrubá měsíční mzda je podíl mzdových prostředků (vč. příplatků za přesčas, odměn, náhrad mzdy atd.) připadající na jednoho zaměstnance za měsíc. Nevypovídá tedy o výplatě jednoho konkrétního zaměstnance. Strukturální výdělkové statistiky, které mají k dispozici údaje o výdělích jednotlivých zaměstnanců, uvádějí, že zhruba dvě třetiny zaměstnanců mají mzdu nižší než celostátní průměr. Nelze opomenout, že z hrubé mzdy jsou zaměstnavatelem za zaměstnance ještě odvedeny příslušné částky na zdravotní pojištění, sociální zabezpečení a zálohy na daně z příjmu, zaměstnanci je vyplácena mzda čistá.

Přečtený počet zaměstnanců vzniká v zásadě přečtením délky zkrácených pracovních úvazků na normální délku pracovní doby.

Územní třídění je provedeno podle místa skutečného pracoviště zaměstnanců, tzv. pracovištní metodou, která poskytuje pravdivější regionální pohled na trh práce.

Kontakt:

Jan Dehner

Krajská správa ČSÚ v Ostravě

Tel.: 595 131 232

E-mail: jan.dehner@czso.cz