

## KOMENTÁŘ

7. 3. 2022

### Průměrná mzda v Moravskoslezském kraji v roce 2021 vzrostla o 2 135 korun

Výsledky statistik trhu práce za celý rok 2021 byly nadále ovlivněny pandemií covid-19 provázenou karanténními opatřeními. Zatímco zaměstnanost v Moravskoslezském kraji klesla (o 1,4 %), průměrná mzda se meziročně nominálně zvýšila o 6,7 % a činila 34 223 Kč. Vzhledem k růstu cen v Česku však reálně výdělky v kraji vzrostly jen o 2,8 %.

Průměrná mzda v Moravskoslezském kraji za 4. čtvrtletí 2021 činila 36 463 Kč. Meziročně se zvýšila o 4,3 %, a byla tak o 1 519 Kč vyšší než ve stejném období roku 2020 a necelých 3 700 korun pod celorepublikovým průměrem. V celém Česku se průměrná mzda nominálně zvýšila o 4,0 procentního bodu. Nejvýrazněji se nárůst průměrné mzdy projevil ve Zlínském kraji (6,2 %), na více než čtyřprocentní hodnotu dosáhli vedle Moravskoslezského kraje také na Vysočině (4,4 %), v Praze (4,2 %) a v Pardubickém kraji (4,1 %). Naopak nejnižší přírůstek 2,4 % zaznamenal Plzeňský kraj. Jednoznačně nejbohatším regionem zůstává Praha s nejvyšší mzdovou úrovní 48 130 Kč. Kraji s nejnižší průměrnou měsíční mzdou byly Karlovarský kraj (35 645 Kč, nárůst o 3,9 %) a nově Moravskoslezský kraj.

**Tab. 1 Počet zaměstnanců a průměrné hrubé měsíční mzdy podle krajů<sup>\*)</sup>  
ve 4. čtvrtletí 2021**

(předběžné výsledky)

ČR, kraje	Průměrný evidenční počet zaměstnanců přepočtený na plně zaměstnané			Průměrná hrubá měsíční mzda na přepočtené počty zaměstnanců		
	tis. osob	přírůstek (úbytek) proti stejnému období minulého roku		Kč	přírůstek (úbytek) proti stejnému období minulého roku	
		tis. osob	%		Kč	%
<b>Česká republika<sup>1)</sup></b>	<b>4 019,0</b>	<b>31,1</b>	<b>0,8</b>	<b>40 135</b>	<b>1 551</b>	<b>4,0</b>
Hl. m. Praha	850,5	20,1	2,4	48 130	1 944	4,2
Středočeský	412,6	4,9	1,2	40 501	1 429	3,7
Jihočeský	219,4	0,7	0,3	37 414	1 383	3,8
Plzeňský	211,0	1,7	0,8	38 688	914	2,4
Karlovarský	82,0	0,1	0,1	35 645	1 352	3,9
Ústecký	242,8	-0,4	-0,2	37 697	1 166	3,2
Liberecký	143,7	1,7	1,2	37 350	1 029	2,8
Královéhradecký	196,5	-0,5	-0,3	38 183	1 392	3,8
Pardubický	181,9	1,0	0,5	36 886	1 438	4,1
Vysočina	171,1	0,4	0,3	37 303	1 569	4,4
Jihomoravský	465,0	4,0	0,9	39 552	1 490	3,9
Olomoucký	219,2	1,4	0,7	36 828	1 064	3,0
Zlínský	203,2	0,1	0,0	36 599	2 142	6,2
<b>Moravskoslezský</b>	<b>417,5</b>	<b>-4,1</b>	<b>-1,0</b>	<b>36 463</b>	<b>1 519</b>	<b>4,3</b>

<sup>\*)</sup> územní třídění je provedeno podle místa skutečného pracoviště zaměstnanců tzv. „pracovištní metodou“

<sup>1)</sup> zahrnuti jsou i zaměstnanci sledovaných subjektů pracující mimo území ČR, proto součet za kraje nemusí souhlasit s ČR celkem

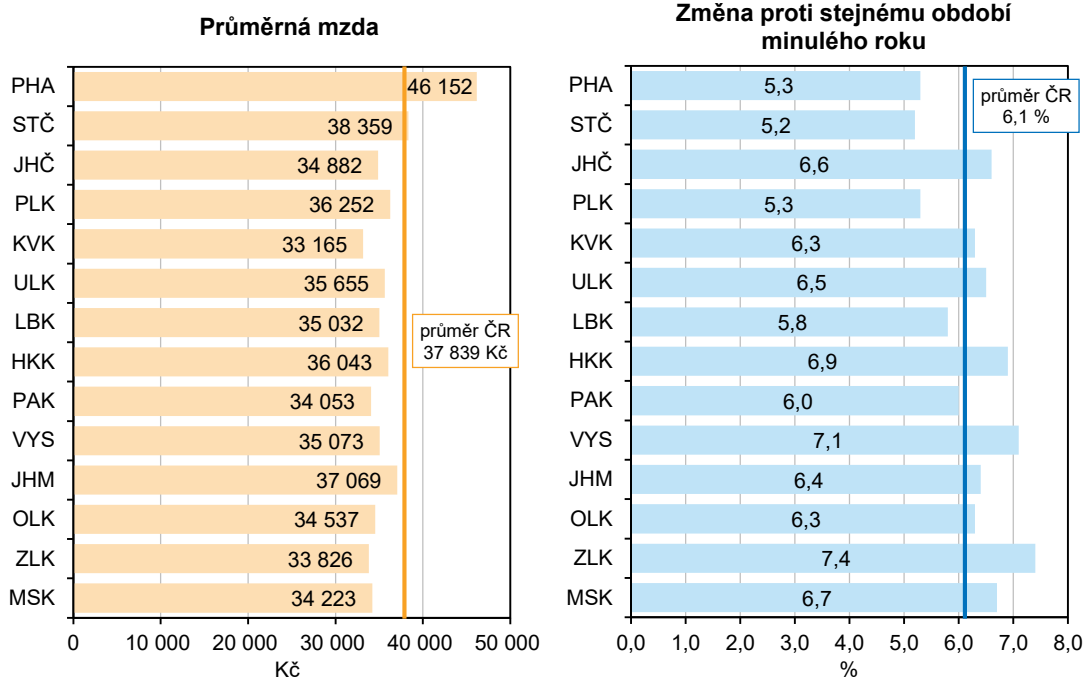
## KOMENTÁŘ

Vývoj **reálné mzdy** byl vedle vývoje nominálních mezd ovlivněn cenovou úrovní (inflací) vyjádřenou indexem spotřebitelských cen, kterou máme k dispozici pouze za celou ČR. Spotřebitelské ceny za celé Česko vzrostly ve 4. čtvrtletí 2021 o 6,1 %, reálně se tak mzda v Moravskoslezském kraji snížila o 1,7 %. Pokles reálné mzdy byl zaznamenán napříč všemi kraji Česka s výjimkou Zlínského kraje (nárůst o 0,1 %). Reálná kupní síla zaměstnanců v celém Česku se snížila o 2,0 %.

Změny ve mzdovém vývoji v kraji doprovázely i změny v **zaměstnanosti**. Ve 4. čtvrtletí 2021 zaměstnávaly subjekty se sídlem v Moravskoslezském kraji 417,5 tisíce osob (osoby přepočtené na plně zaměstnané), což bylo o 1,0 % (o 4,1 tisíce osob) méně než před rokem. K mírnému snížení počtu zaměstnanců došlo ještě v Královéhradeckém kraji (o 0,3 %) a Ústeckém kraji (o 0,2 %). Na druhé straně zaznamenali vysoký nárůst počtu zaměstnanců v Praze (2,4 %), ve Středočeském (1,2 %) a v Libereckém kraji (1,2 %). V ostatních krajích rostly počty do jednoho procenta.

**V roce 2021** dosáhla průměrná hrubá měsíční mzda v Moravskoslezském kraji 34 223 Kč a byla o 2 135 Kč vyšší než v roce 2020. Meziročně tak průměrná mzda vzrostla o 6,7 %, což bylo mírně nad republikovou hodnotou 6,1 %. Spotřebitelské ceny se v celém Česku zvýšily za uvedené období o 3,8 %, reálně tak mzda v Moravskoslezském kraji vzrostla o 2,8 %.

### Průměrná hrubá měsíční mzda v 1. až 4. čtvrtletí 2021 a její nárůst proti stejnému období roku 2020 podle krajů (pracovištní metoda, přepočteno na plně zaměstnané)



Nejvyšší průměrná měsíční mzda i přes téměř nejnižší procentuální nárůst 5,3 % byla zjištěna v Praze a činila 46 152 Kč. Převyšovala tak průměrnou mzdu v Moravskoslezském kraji o více

**KOMENTÁŘ**

než 11,9 tisíce Kč. Nejnižší mzda 33 165 Kč byla vyplácena v Karlovarském kraji, meziročně se zde zvýšila o 1 978 Kč.

**Tab. 2 Počet zaměstnanců a průměrné hrubé měsíční mzdy podle kraje<sup>\*)</sup>  
v 1. až 4. čtvrtletí 2021**

(předběžné výsledky)

ČR, kraje	Průměrný evidenční počet zaměstnanců přepočtený na plně zaměstnané			Průměrná hrubá měsíční mzda na přepočtené počty zaměstnanců		
	tis. osob	přírůstek (úbytek) proti stej- nému období minulého roku		Kč	přírůstek (úbytek) proti stej- nému období minulého roku	
		tis. osob	%		Kč	%
<b>Česká republika<sup>1)</sup></b>	<b>3 982,5</b>	<b>3,3</b>	<b>0,1</b>	<b>37 839</b>	<b>2 177</b>	<b>6,1</b>
Hl. m. Praha	835,8	8,7	1,0	46 152	2 305	5,3
Středočeský	408,6	3,9	1,0	38 359	1 910	5,2
Jihočeský	218,1	-0,3	-0,1	34 882	2 157	6,6
Plzeňský	209,2	0,6	0,3	36 252	1 811	5,3
Karlovarský	81,4	-1,7	-2,1	33 165	1 978	6,3
Ústecký	241,9	-1,7	-0,7	35 655	2 187	6,5
Liberecký	142,9	0,5	0,3	35 032	1 922	5,8
Královéhradecký	195,5	-0,8	-0,4	36 043	2 340	6,9
Pardubický	180,5	0,0	0,0	34 053	1 929	6,0
Vysočina	170,1	-0,4	-0,2	35 073	2 336	7,1
Jihomoravský	460,7	1,4	0,3	37 069	2 226	6,4
Olomoucký	217,1	-0,1	0,0	34 537	2 061	6,3
Zlínský	202,2	-1,1	-0,5	33 826	2 332	7,4
<b>Moravskoslezský</b>	<b>416,0</b>	<b>-5,7</b>	<b>-1,4</b>	<b>34 223</b>	<b>2 135</b>	<b>6,7</b>

<sup>\*)</sup> územní třídění je provedeno podle místa skutečného pracoviště zaměstnanců tzv. „pracovištní metodou“

<sup>1)</sup> zahrnutí jsou i zaměstnanci sledovaných subjektů pracující mimo území ČR, proto součet za kraje nemusí souhlasit s ČR celkem

*Pozn.: Průměrná hrubá měsíční mzda je podíl mzdových prostředků (vč. příplatků za přesčas, odměn, náhrad mzdy atd.) připadající na jednoho zaměstnance za měsíc. Nevypovídá tedy o výplatě jednoho konkrétního zaměstnance. Výsledky strukturálních výdělkových statistik, kdy jsou k dispozici údaje o výdělcích jednotlivých zaměstnanců, uvádějí, že zhruba dvě třetiny zaměstnanců mají mzdu nižší než je celostátní průměr. Nelze opomenout, že z hrubé mzdy jsou zaměstnavatelem za zaměstnance ještě odvedeny příslušné částky na zdravotní pojištění, sociální zabezpečení a zálohy na daně z příjmu, zaměstnanec je vyplácena mzda čistá.*

*Přepočtený počet zaměstnanců vzniká v zásadě přepočtením délky zkrácených pracovních úvazků na normální délku pracovní doby.*

*Územní třídění je provedeno podle místa skutečného pracoviště zaměstnanců, tzv. pracovištní metodou, která poskytuje pravdivější regionální pohled na trh práce.*

**Kontakt:**

Jan Dehner

Krajská správa ČSÚ v Ostravě

Tel.: 595 131 232

E-mail: jan.dehner@czso.cz