

KOMENTÁŘ

14. 3. 2022

Životní podmínky domácností v Moravskoslezském kraji v roce 2021

Příjmy domácností v Moravskoslezském kraji (zjišťováno za rok 2020, tedy již v době pandemie) rostly pomalejším tempem než v celém Česku a nadále patřily k nejnižším mezi kraji. Průměrné čisté peněžní příjmy na osobu v domácnosti dosáhly 201,6 tis. Kč ročně, ve srovnání s rokem 2019 vzrostly o 3,3 %. Za republikovým průměrem zaostávaly o 18,5 tis. Kč. Podíl nákladů na bydlení na čistých měsíčních peněžních příjmech domácnosti vzrostl na 16,0 % a po Praze se stal druhým nejvyšším mezi kraji. Každá sedmá domácnost Moravskoslezského kraje pak považovala tyto náklady za velkou zátěž.

Příjmy domácností v Moravskoslezském kraji nadále patřily v mezikrajském srovnání k nejnižším. Podle výsledků šetření „Životní podmínky 2021“ činily v roce 2020 průměrné roční hrubé peněžní příjmy na jednoho člena domácnosti 237,8 tis. Kč a byly tak třetí nejnižší mezi kraji (v roce 2019 páté nejnižší). Na hrubých peněžních příjmech v kraji se 62,3 % podílely příjmy ze závislé pracovní činnosti (šestý nejvyšší podíl mezi kraji), 26,2 % sociální příjmy (druhá nejvyšší hodnota mezi kraji, maximum v Olomouckém kraji) a 9,7 % pak tvořily příjmy z podnikání (druhé nejnižší zastoupení mezi kraji, minimum v Plzeňském kraji).

Tab. 1 Příjmy domácností v Moravskoslezském kraji

Zdroj: ČSÚ – výběrové šetření Životní podmínky

	2016	2017	2018	2019	2020	2021
Průměrný roční čistý peněžní příjem na osobu (Kč)¹⁾	140 678	151 800	166 907	180 312	195 088	201 600
meziroční změna (%)	3,4	7,9	10,0	8,0	8,2	3,3
Podíl domácností podle měsíčního čistého peněžního příjmu na osobu ¹⁾ (%)						
do 10 000 Kč	32,6	28,8	21,6	14,9	12,1	10,3
10 001–15 000 Kč	43,1	42,0	41,6	41,3	35,1	28,1
15 001–30 000 Kč	22,3	26,5	32,5	38,3	45,8	54,2
30 001 Kč a více	2,0	2,6	4,3	5,4	6,9	7,5
Domácnost vycházela s příjmem dle subjektivního názoru (%)						
s velkými obtížemi	12,9	11,7	5,6	3,3	3,5	4,9
s obtížemi	15,6	12,2	10,4	8,7	6,6	4,8
s menšími obtížemi	30,5	28,8	27,9	21,5	22,1	23,5
docela snadno	29,2	31,9	36,1	42,4	41,0	38,7
snadno	9,2	13,1	17,0	20,2	21,6	22,5
velmi snadno	2,6	2,4	3,0	3,9	5,2	5,6

¹⁾ příjmy domácností jsou šetřeny za předchozí rok

Po odečtení zdravotního a sociálního pojištění a daně z příjmů zbýval v kraji na osobu v roce 2020 průměrný čistý roční peněžní příjem ve výši 201,6 tis. Kč. Po přičtení naturálních

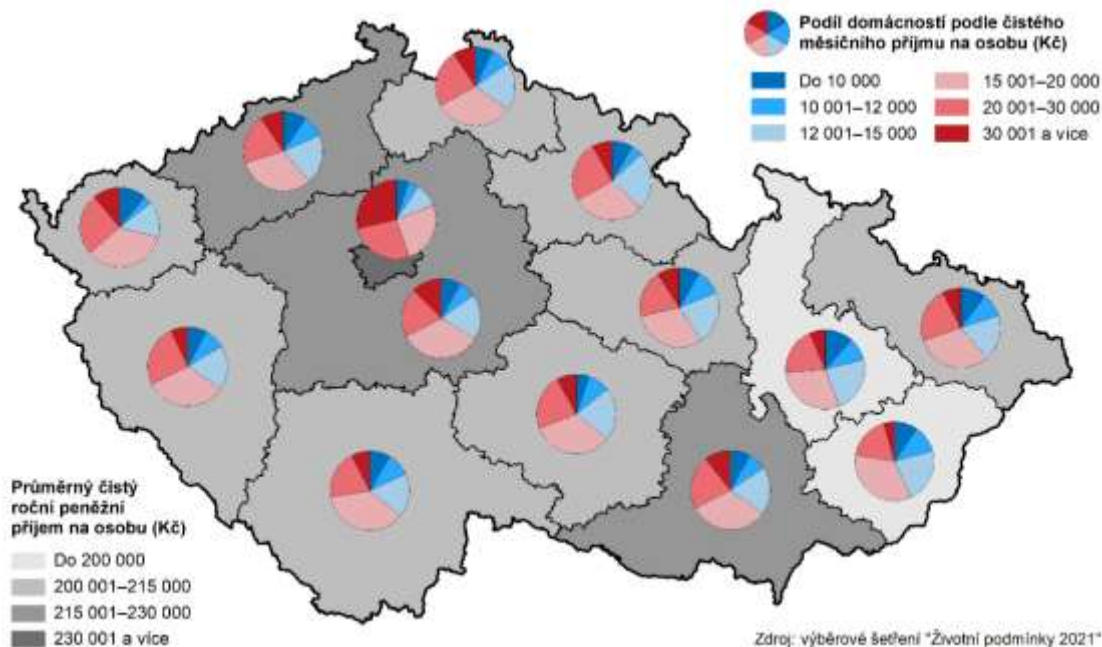
KOMENTÁŘ

příjmů (jde např. o požitky poskytované zaměstnavateli v podobě příspěvků na stravování, jazykové kurzy, sportovní vyžití, dovolenou, či hodnoty produktů z vlastního hospodářství, darů atd.), vycházely v Moravskoslezském kraji celkové čisté příjmy v přepočtu na jednoho člena domácnosti na 209,1 tis. Kč za rok. Nižší (čisté peněžní i celkové čisté) příjmy na osobu vykázaly pouze domácnosti ve Zlínském kraji (mezikrajské minimum) a Olomouckém kraji.

Proti průměrným celkovým čistým příjmům (peněžním vč. naturálních) v Česku v roce 2020 byly roční příjmy v kraji o 19,0 tis. Kč nižší; v relativním vyjádření příjmy v kraji za republikovou hodnotou zaostávaly o 8,3 %. V posledním sledovaném roce tak došlo ke změně trendu z předchozích let, během nichž se příjmy v kraji pozvolna přibližovaly k republikovému průměru. V roce 2019 byly příjmy kraje oproti republikovému průměru nižší o 6,8 %. Na jednoznačně nejvyšší celkové čisté příjmy na osobu dosáhly v roce 2020 domácnosti v Praze. Konkrétně se jednalo o 300,1 tis. Kč, což bylo o 91,1 tis. Kč ročně více než v Moravskoslezském kraji.

Ve srovnání s předchozími výsledky šetření se roční čisté peněžní příjmy na člena domácnosti oproti roku 2019 v kraji zvýšily o 6,5 tis. Kč, nominálně o 3,3 %, tedy méně, než činil průměr za Česko (o 4,9 %). Po zohlednění růstu cen v Česku v roce 2020 (3,2 %) reálně vzrostly příjmy v kraji o 0,1 %, v ČR o 1,7 %. Proti roku 2016 se průměrné roční čisté peněžní příjmy v kraji zvýšily o více než 43,3 %, což odpovídá částce 60,9 tis. Kč.

Příjmy domácností podle krajů v roce 2020

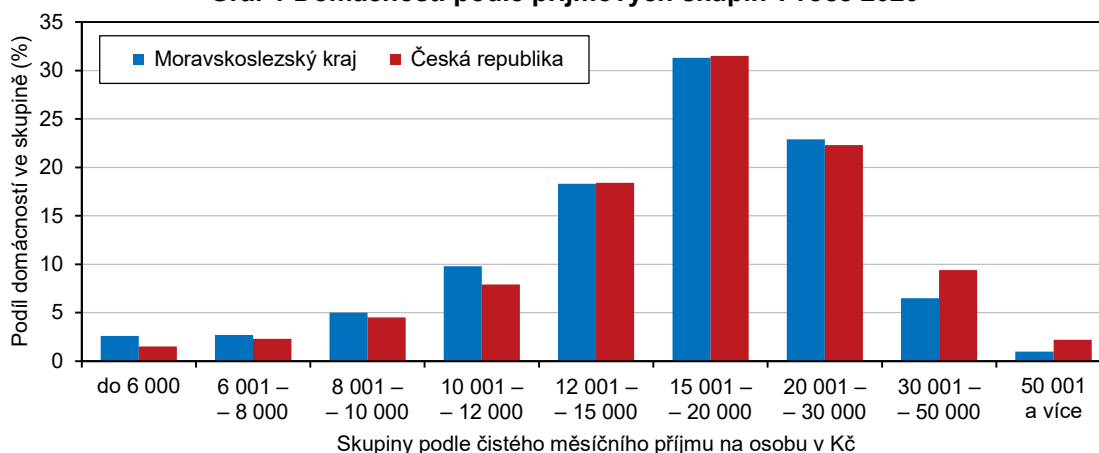


V Moravskoslezském kraji byl patrný neustálý nárůst podílu domácností s průměrným čistým měsíčním příjmem na osobu nad 15 tis. Kč – z 24,3 % v roce 2016 na 61,7 % v roce 2020. Přesto zůstal tento podíl o 3,7 procentního bodu pod republikovým průměrem a byl zároveň

KOMENTÁŘ

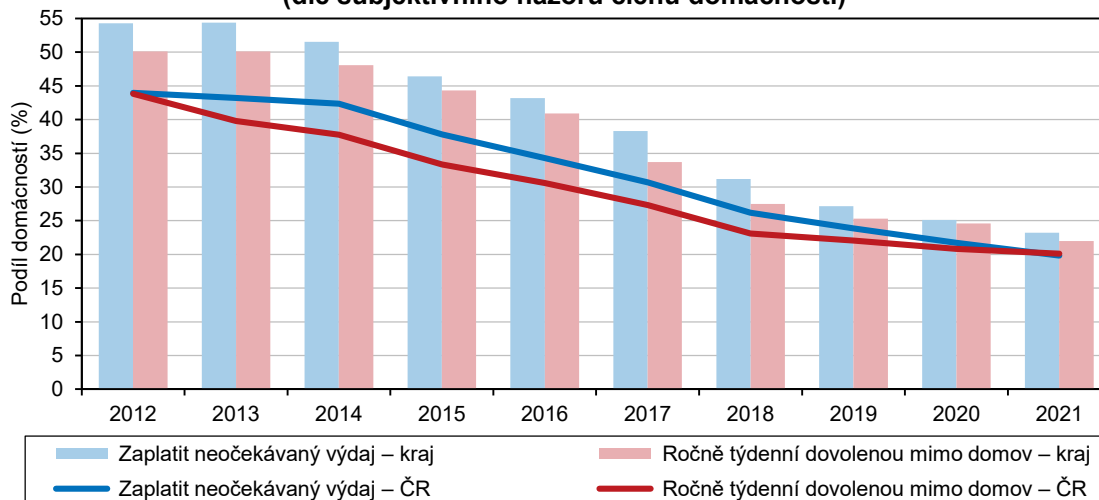
pátý nejnižší mezi kraji. Nejnižší podíl byl zaznamenán v Olomouckém kraji (55,9 %), nejvyššího bylo dosaženo v Praze (80,9 %). Podíly domácností v Moravskoslezském kraji s čistým měsíčním příjmem na osobu v pásmech do 10 tis. Kč a 10 až 15 tis. Kč (10,3 %, resp. 28,1 %) byly ve srovnání s republikovými průměry (8,3 %, resp. 26,3 %) vyšší, každoročně se však rozdíl smazávají. Po několika letech trvalého poklesu vzrostlo v roce 2020 zastoupení domácností v nejnižším příjmovém pásmu do 6 tis. Kč (z 2,0 % na 2,6 %), mezi kraji se jednalo o druhou nejvyšší hodnotu (maximum 2,9 % v Karlovarském kraji).

Graf 1 Domácnosti podle příjmových skupin v roce 2020



Zdroj: ČSÚ – výběrové šetření Životní podmínky 2021

Graf 2 Co si domácnosti v Moravskoslezském kraji a České republice nemohly dovolit (dle subjektivního názoru členů domácností)



Pozn.: Výše neočekávaného výdaje se každoročně mění (např. 9 300 Kč činila v roce 2012; 9 900 Kč v roce 2016; 12 800 Kč v roce 2021).

Zdroj: ČSÚ – výběrové šetření Životní podmínky 2012 až 2021

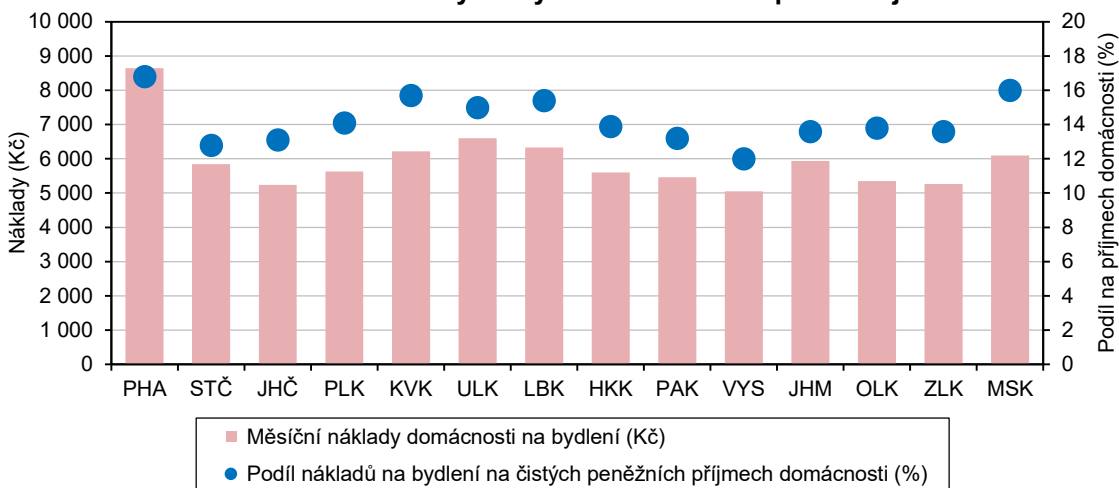
KOMENTÁŘ

Přibližně každá desátá domácnost v kraji vycházela podle výsledků šetření z počátku roku 2021 s příjmem s velkými obtížemi nebo s obtížemi. Dalších 23,5 % domácností v Moravskoslezském kraji vystačilo s příjmem s menšími obtížemi, což bylo o 3,4 procentního bodu pod republikovým průměrem. Vůbec nejvíce domácností (38,7 %) se zařadilo do skupiny „domácnost vycházela s příjmem docela snadno“. Snadno a velmi snadno vycházelo s příjmem 22,5 %, resp. 5,6 % domácností v kraji a v obou případech se tak jednalo o vyšší podíly než v případě republikových hodnot (16,1 %, resp. 3,9 %).

Necelá čtvrtina (23,2 %) domácností v kraji si nemohla podle výsledků posledního šetření dovolit zaplatit neočekávaný výdaj ve výši 12,8 tis. Kč. V mezikrajském srovnání šlo o pátý nejvyšší podíl při 19,8% republikovém podílu. Čtvrtou nejvyšší příčku (22,0 %; podíl v Česku 20,1 %) mezi kraji dosáhl podíl domácností, které si nemohly dovolit ročně týdenní dovolenou mimo domov (vč. pobytu na chatě, chalupě či u přátel, příbuzných). Přibližně 2,4 % domácností v kraji si nemohly dovolit dostatečně vytápět byt (šestý nejvyšší podíl mezi kraji) a 4,5 % domácností jíst obden maso nebo rybu (sedmý nejvyšší podíl).

Měsíční náklady na bydlení se v Moravskoslezském kraji v roce 2021 vyšplhaly na 6 093 Kč na domácnost, mezi kraji se jednalo o pátou nejvyšší částku. Představovaly 98,6 % republikového průměru (6 176 Kč), který však výrazně navyšují domácnosti v Praze s měsíčními náklady 8 643 Kč (139,9 % průměru). Nejnižší měsíční náklady mezi kraji Česka vykazovaly domácnosti na Vysočině (5 049 Kč; 81,8 % průměru). V Moravskoslezském kraji se proti předchozímu roku měsíční náklady na bydlení navýšily o 5,6 %, v celé republice vzrostly průměrně o 3,3 %.

Graf 3 Průměrné měsíční náklady na bydlení domácnosti podle krajů v roce 2021



Zdroj: ČSÚ – výběrové šetření Životní podmínky 2021

V průměru vynaložily domácnosti v Moravskoslezském kraji v roce 2021 na bydlení 16,0 % ze svých čistých peněžních příjmů (průměr ČR 14,4 %). V mezikrajském žebříčku se kraj tímto podílem zařadil na druhou nejvyšší pozici (s minimem v Kraji Vysočina – 12,0 % a maximem v Praze – 16,8 %). Relativně vyšší podíl nákladů na bydlení na příjmech lze přičíst na vrub podprůměrnému zastoupení domácností žijících v bytě ve vlastním domě či v bytě v osobním

KOMENTÁŘ

vlastnictví (dohromady 53,7 % domácností v kraji; 68,5 % v Česku). K meziročnímu zvýšení podílu nákladů na bydlení na příjmech došlo ve čtyřech krajích, konkrétně v Moravskoslezském, Královéhradeckém, Libereckém a Jihočeském.

Tab. 2 Náklady na bydlení domácností v Moravskoslezském kraji

Zdroj: ČSÚ – výběrové šetření Životní podmínky

	2016	2017	2018	2019	2020	2021
Náklady na bydlení celkem						
(Kč za měsíc na domácnost)¹⁾	5 709	5 631	5 561	5 553	5 772	6 093
nájemné, úhrada za užívání bytu	1 481	1 407	1 390	1 509	1 590	1 639
elektřina	1 228	1 221	1 239	1 232	1 340	1 479
plyn z dálkového zdroje	1 063	898	875	814	850	895
teplo a teplá voda	859	883	838	821	771	782
vodné a stočné	521	532	524	523	563	602
tuhá a tekutá paliva	275	341	322	278	277	285
ostatní služby	282	348	373	375	380	411
v % z čistých peněžních příjmů domácnosti	20,7	19,0	17,2	16,4	15,5	16,0
Náklady na bydlení jsou pro domácnost dle subjektivního názoru (%)						
velkou zátěží	31,6	24,8	18,3	16,1	14,2	14,6
určitou zátěží	57,9	63,7	67,6	67,1	69,1	70,3
vůbec nejsou zátěží	10,6	11,5	14,1	16,9	16,7	15,2

¹⁾ pravidelné měsíční platby se zjišťují většinou podle zálohy za měsíc březen v roce šetření, výdaje na odvoz odpadků, paliva, běžnou údržbu, pojištění domu/bytu a ostatní nepravidelné náklady se zjišťují za předchozí rok

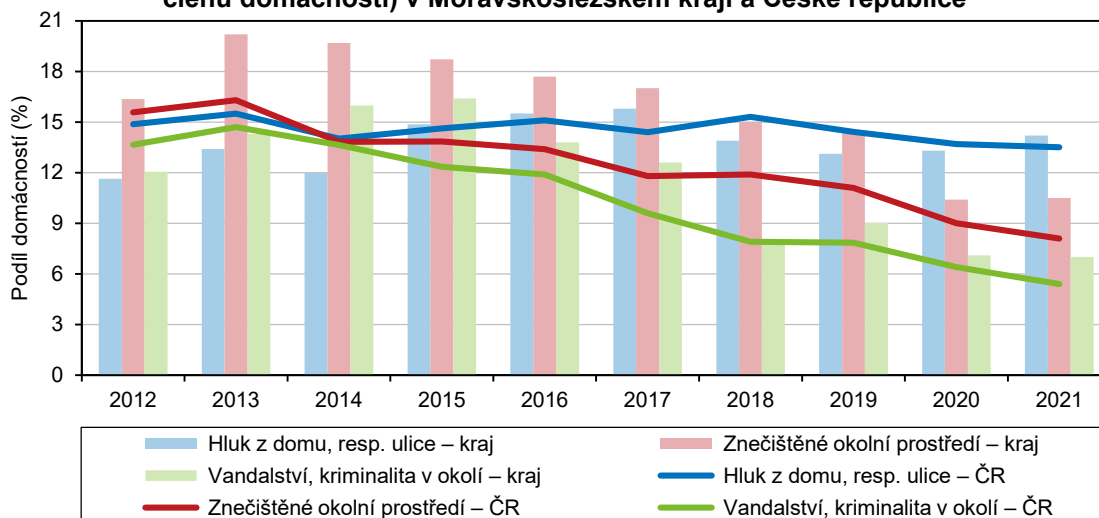
V procentní struktuře nákladů na bydlení v kraji představovaly nejvyšší hodnotu výdaje za nájemné či úhradu za užívání bytu (26,9 %), následovala elektřina (24,3 %), plyn z dálkového zdroje (14,7 %) a teplo a teplá voda (12,8 %). Ve srovnání s republikovou strukturou vyšly v kraji jako nadprůměrné zejména podíly nákladů na nájemné a teplo a teplou vodu; naopak podprůměrný podíl nákladů se týkal elektřiny. Proti výsledkům šetření v předchozím roce se ve struktuře nákladů na bydlení v kraji zvýšilo zastoupení nákladů za elektřinu, naopak ke snížení došlo v případě úhrad za nájemné a za teplo a teplou vodu.

V absolutním vyjádření byly průměrné měsíční náklady domácností v Moravskoslezském kraji proti republikovým hodnotám nižší především v případě elektřiny (o 206 Kč), ostatních služeb (o 57 Kč) a nákladů na vodné a stočné (o 25 Kč). Nad průměrem Česka se pohybovaly výdaje na teplo a teplou vodu (o 146 Kč), na nájemné či úhradu za užívání bytu (o 32 Kč) a na plyn z dálkového zdroje (o 19 Kč).

Subjektivně byly náklady na bydlení velkou zátěží pro 14,6 % domácností v Moravskoslezském kraji (o 0,4 procentního bodu více než při předchozím šetření). V mezikrajském srovnání šlo o šestou nejvyšší hodnotu, republikový průměr byl o 0,3 procentního bodu nižší. Nejvyšší podíl domácností, které náklady na bydlení považovaly za velkou zátěž, zaznamenal Pardubický kraj (28,3 %). Na druhé straně subjektivně nebyly náklady na bydlení vůbec zátěží v největší míře pro obyvatele Prahy (21,1 % domácností) a Vysočiny (17,2 %); Moravskoslezskému kraji patřila s 15,2 % třetí příčka.

KOMENTÁŘ

Graf 4 Negativní faktory ovlivňující spokojenost s bydlením (dle subjektivního názoru členů domácností) v Moravskoslezském kraji a České republice



Zdroj: ČSÚ – výběrové šetření Životní podmínky 2012 až 2021

Z hlediska problémů spojených s bydlením byl v Moravskoslezském kraji dlouhodobě patrný jeden z nejvyšších podílů domácností stěžujících si na znečištěné okolní prostředí a vandalství či kriminalitu v okolí (10,5 %, resp. 7,0 %). Při posledním šetření tyto problémy představovaly druhý, resp. čtvrtý nejvyšší podíl mezi kraji. Znečištěné okolní prostředí považovaly domácnosti jako největší problém v Hl. městě Praze (14,9 %), vandalství a kriminalitu v okolí pak domácnosti v Karlovarském kraji (11,5 %). Naopak nejmenší problémy s těmito jevy měly domácnosti v Plzeňském kraji (2,3 % v případě znečištěného okolního prostředí) a na Vysočině (1,1 % v případě vandalství, kriminality). Mírně nadprůměrné bylo v posledním roce zastoupení moravskoslezských domácností potýkajících se s hlukem z domu či ulice (14,2 %). Tento problém nejvíce trápil domácnosti v Praze (21,5 %), naopak nejméně se s ním potýkali v Plzeňském kraji (5,3 %).

O šetření Životní podmínky (EU-SILC)

Český statistický úřad provedl v roce 2021 již sedmnácté výběrové šetření o příjmech a životních podmínkách domácností pod názvem „Životní podmínky“. Zjišťování v ČR probíhá jako národní modul šetření EU-SILC, které je povinné v členských státech Evropské unie. Jeho výsledky se využívají k hodnocení sociální situace obyvatel v jednotlivých státech. Účelem šetření je získat reprezentativní údaje o příjmovém rozdělení jednotlivých typů domácností, údaje o způsobu, kvalitě a finanční náročnosti bydlení, vybavení domácností předměty dlouhodobého využívání, a o pracovních, hmotných a zdravotních podmínkách dospělých osob žijících v domácnostech.

Většina údajů se zjišťovala podle aktuálního stavu v době dotazování, tj. na jaře 2021, pouze ekonomická aktivita či údaje o peněžních a naturálních příjmech byly zjišťovány za rok 2020. Náklady na bydlení vyjadřovaly výši těchto nákladů v době šetření. Pravidelné měsíční platby se zapisovaly většinou podle zálohy za měsíc březen 2021. Výdaje na odvoz odpadků, paliva, běžnou údržbu, pojištění domu/bytu a ostatní nepravidelné náklady se uváděly za celý rok 2020.

KOMENTÁŘ

Šetření se provádí každoročně ve všech krajích ČR v domácnostech žijících v náhodně vybraném souboru bytů, které jsou opakovaně navštěvovány 4 roky po sobě, přičemž každoročně se část z nich obměňuje. Při šetření v roce 2021 navštívili pověřeni tazatelé v ČR 11 442 bytů, z tohoto šetřeného vzorku bylo 722 bytů neobydlených, adresa nebyla nalezena apod. Takže vlastní zjišťování proběhlo v 10 720 bytech. V těch žilo 10 750 hospodařících domácností, z nichž bylo 8 677 vyšetřeno (podíl 80,7 %). V Moravskoslezském kraji navštívili tazatelé 1 324 hospodařících domácností, přičemž od 1 062 domácností získali relevantní data (vyšetřenost 80,2 %). Při interpretaci a analýze výsledků šetření „Životní podmínky 2021“ je třeba brát v úvahu, že vznikly zpracováním dat získaných výběrovým šetřením. Všechny publikované údaje vznikají dopočtem na celou populaci, a tudíž jsou zatíženy určitou statistickou chybou. Např. u uvedených 201 600 Kč čistých peněžních příjmů na osobu v Moravskoslezském kraji je 95% interval spolehlivosti 193 745–209 455 Kč. V tomto intervalu tedy s 95% pravděpodobností leží skutečná hodnota odhadované charakteristiky.

Podrobné údaje:

[Příjmy a životní podmínky domácností - 2021](#)

Kontakt:

Patrik Szabo
Krajská správa ČSÚ v Ostravě
Tel.: 595 131 220
E-mail: patrik.szabo@czso.cz