

KOMENTÁŘ

5. 9. 2022

Průměrná mzda v Moravskoslezském kraji ve 2. čtvrtletí 2022

Průměrná mzda v Moravskoslezském kraji ve 2. čtvrtletí 2022 činila 36 211 Kč a proti stejnému období předchozího roku se zvýšila o 3,5 %, reálně klesla o 10,6 %. Subjekty se sídlem v Moravskoslezském kraji zaměstnávaly ve 2. čtvrtletí letošního roku 417,5 tisíce osob, což bylo o 0,1 % (o 0,3 tisíce osob) více než před rokem.

Průměrná mzda v Moravskoslezském kraji za 2. čtvrtletí 2022 činila 36 211 Kč. Meziročně se zvýšila o 3,5 %, a je tak o 1 211 Kč vyšší než ve stejném období roku 2021 a o cca 3 900 Kč nižší než celorepublikový průměr. Průměrná mzda vzrostla ve všech krajích Česka, nejvýrazněji se nárůst projevil v Praze (5,7 %), Zlínském kraji (5,6 %) a Středočeském kraji (5,3 %). Naopak nejnižší přírůstek 1,6 % zaznamenal Ústecký kraj. Jednoznačně nejvyšší průměrná měsíční mzda zůstává v Praze (49 221 Kč), průměrnou mzdu v Moravskoslezském kraji převyšuje o více než 13 tisíc korun. Krajem s nejnižší mzdovou úrovní zůstává s 34 725 Kč Karlovarský kraj, s odstupem následován Pardubickým krajem, kde se průměrná mzda dostala na 35 385 Kč

Tab. 1 Počet zaměstnanců a průměrné hrubé měsíční mzdy podle krajů^{*)} ve 2. čtvrtletí 2022

(předběžné výsledky)

ČR, kraje	Průměrný evidenční počet zaměstnanců přepočtený na plně zaměstnané			Průměrná hrubá měsíční mzda na přepočtené počty zaměstnanců		
	tis. osob	přírůstek (úbytek) proti stejnému období minulého roku		Kč	přírůstek (úbytek) proti stejnému období minulého roku	
		tis. osob	%		Kč	%
Česká republika¹⁾	4 025,2	49,9	1,3	40 086	1 696	4,4
Hl. m. Praha	850,9	27,3	3,3	49 221	2 663	5,7
Středočeský	417,5	6,7	1,6	41 825	2 095	5,3
Jihočeský	219,6	1,5	0,7	36 377	1 139	3,2
Plzeňský	212,3	2,4	1,2	37 827	1 025	2,8
Karlovarský	82,2	0,7	0,8	34 725	1 119	3,3
Ústecký	241,4	-0,7	-0,3	36 866	592	1,6
Liberecký	143,2	-0,1	-0,1	36 764	1 390	3,9
Královéhradecký	194,8	0,2	0,1	38 712	1 346	3,6
Pardubický	182,8	2,1	1,2	35 385	1 094	3,2
Vysočina	171,0	0,8	0,5	36 698	1 295	3,7
Jihomoravský	467,0	7,1	1,5	39 041	1 655	4,4
Olomoucký	217,9	0,7	0,3	36 012	1 028	2,9
Zlínský	203,8	0,7	0,4	35 864	1 905	5,6
Moravskoslezský	417,5	0,3	0,1	36 211	1 211	3,5

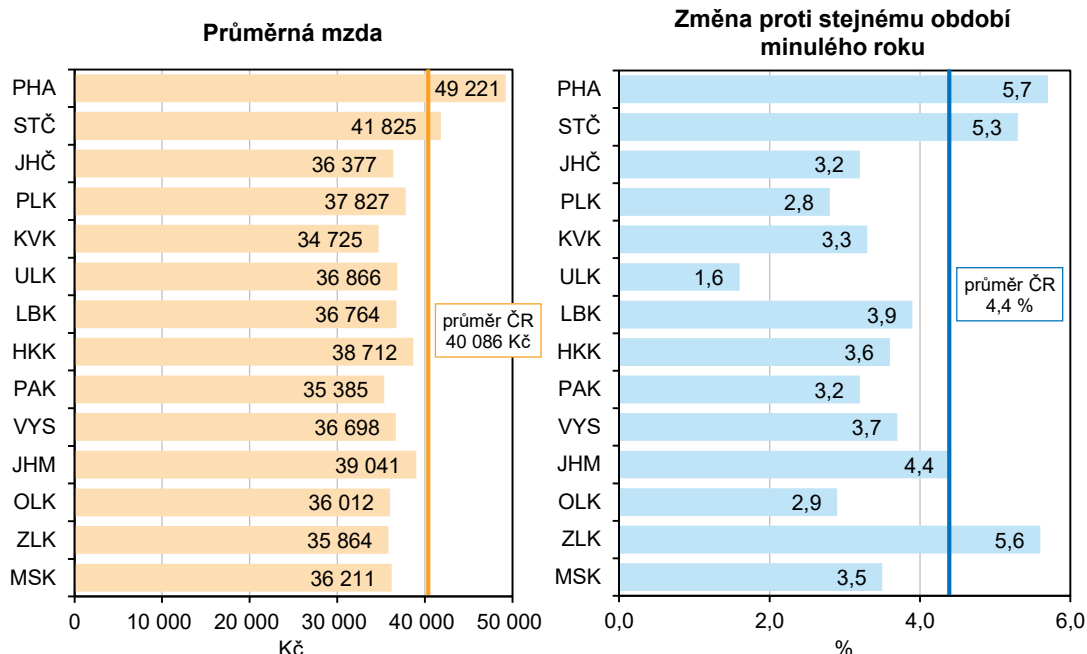
^{*)} územní třídění je provedeno podle místa skutečného pracoviště zaměstnanců tzv. „pracovištní metodou“

¹⁾ zahrnuti jsou i zaměstnanci sledovaných subjektů pracující mimo území ČR, proto součet za kraje nemusí souhlasit s ČR celkem

KOMENTÁŘ

Vývoj **reálné mzdy** byl vedle vývoje nominální mzdy ovlivněn vývojem cenové úrovně (inlace) vyjádřené indexem spotřebitelských cen za celou ČR. Spotřebitelské ceny za celé Česko vzrostly ve 2. čtvrtletí 2022 o 15,8 %, reálně se tak mzda v Moravskoslezském kraji snížila o 10,6 %. Pokles reálné mzdy byl zaznamenán napříč všemi kraji Česka. Reálná kupní síla zaměstnanců v celé republice klesla o 9,8 %.

Graf 1 Průměrná hrubá měsíční mzda ve 2. čtvrtletí 2022 a její nárůst proti stejnému období roku 2021 podle krajů
(pracovištní metoda, přepočteno na plně zaměstnané)



Subjekty se sídlem v Moravskoslezském kraji zaměstnávaly ve 2. čtvrtletí letošního roku 417,5 tisíce osob (osoby přepočtené na plně zaměstnané), což bylo o 0,1 % (o 0,3 tisíce osob) více než před rokem. Zvýšení počtu zaměstnanců nastalo ve všech krajích s výjimkou kraje Ústeckého (pokles o 0,3 %) a Libereckého (pokles o 0,1 %). K nejvýraznějšímu nárůstu počtu zaměstnanců došlo v Praze (o 3,3 %), Středočeském (o 1,6 %) a Jihomoravském kraji (o 1,5 %).

V 1. až 2. čtvrtletí 2022 dosáhla průměrná hrubá měsíční mzda v Moravskoslezském kraji 35 101 Kč a byla o 1 645 Kč vyšší než ve stejném období minulého roku. Meziročně tak průměrná mzda vzrostla o 4,9 %. Nejvyšší průměrná měsíční mzda byla zjištěna v Praze a činila 48 936 Kč, čímž převyšovala částku v Moravskoslezském kraji o cca 13 800 korun. Nejnižší mzda je již dlouhodobě vyplácena v Karlovarském kraji (33 672 Kč), meziročně se zde zvýšila o 1 791 Kč.

KOMENTÁŘ

**Tab. 2 Počet zaměstnanců a průměrné hrubé měsíční mzdy podle krajů^{*)}
v 1. až 2. čtvrtletí 2022**

(předběžné výsledky)

ČR, kraje	Průměrný evidenční počet zaměstnanců přečtený na plně zaměstnané			Průměrná hrubá měsíční mzda na přečtené počty zaměstnanců		
	tis. osob	přírůstek (úbytek) proti stej- nému období minulého roku		Kč	přírůstek (úbytek) proti stej- nému období minulého roku	
		tis. osob	%		Kč	%
Česká republika¹⁾	4 006,1	43,6	1,1	39 033	2 135	5,8
Hl. m. Praha	844,6	24,0	2,9	48 936	3 214	7,0
Středočeský	415,6	6,3	1,5	39 735	2 272	6,1
Jihočeský	218,5	1,2	0,6	35 203	1 573	4,7
Plzeňský	211,1	2,1	1,0	36 808	1 646	4,7
Karlovarský	81,7	0,5	0,7	33 672	1 791	5,6
Ústecký	240,5	-1,0	-0,4	35 933	1 263	3,6
Liberecký	143,0	0,1	0,0	35 509	1 765	5,2
Královéhradecký	194,3	0,1	0,1	36 784	1 724	4,9
Pardubický	182,1	2,0	1,1	34 366	1 639	5,0
Vysočina	170,2	0,6	0,4	35 722	1 676	4,9
Jihomoravský	464,7	6,3	1,4	38 112	2 049	5,7
Olomoucký	217,2	0,8	0,4	34 882	1 494	4,5
Zlínský	203,1	0,5	0,3	34 603	2 052	6,3
Moravskoslezský	416,5	-0,2	-0,1	35 101	1 645	4,9

^{*)} územní třídění je provedeno podle místa skutečného pracoviště zaměstnanců tzv. „pracovištní metodou“

¹⁾ zahrnuti jsou i zaměstnanci sledovaných subjektů pracující mimo území ČR, proto součet za kraje nemusí souhlasit s ČR celkem

Pozn.: Průměrná hrubá měsíční mzda je podíl mzdových prostředků (vč. příplatků za přesčas, odměn, náhrad mzdy atd.) připadající na jednoho zaměstnance za měsíc. Nevypovídá tedy o výplatě jednoho konkrétního zaměstnance. Strukturální výdělkové statistiky, které mají k dispozici údaje o výdělích jednotlivých zaměstnanců, uvádějí, že zhruba dvě třetiny zaměstnanců mají mzdu nižší než celostátní průměr. Nelze opomenout, že z hrubé mzdy jsou zaměstnavatelem za zaměstnance ještě odvedeny příslušné částky na zdravotní pojištění, sociální zabezpečení a zálohy na daně z příjmu, zaměstnanci je vyplácena mzda čistá.

Přečtený počet zaměstnanců vzniká v zásadě přečtením délky zkrácených pracovních úvazků na normální délku pracovní doby.

Územní třídění je provedeno podle místa skutečného pracoviště zaměstnanců, tzv. pracovištní metodou, která poskytuje pravdivější regionální pohled na trh práce.

Kontakt:

Patrik Szabo

Krajská správa ČSÚ v Ostravě

Tel.: 595 131 220

E-mail: patrik.szabo@czso.cz