

KOMENTÁŘ

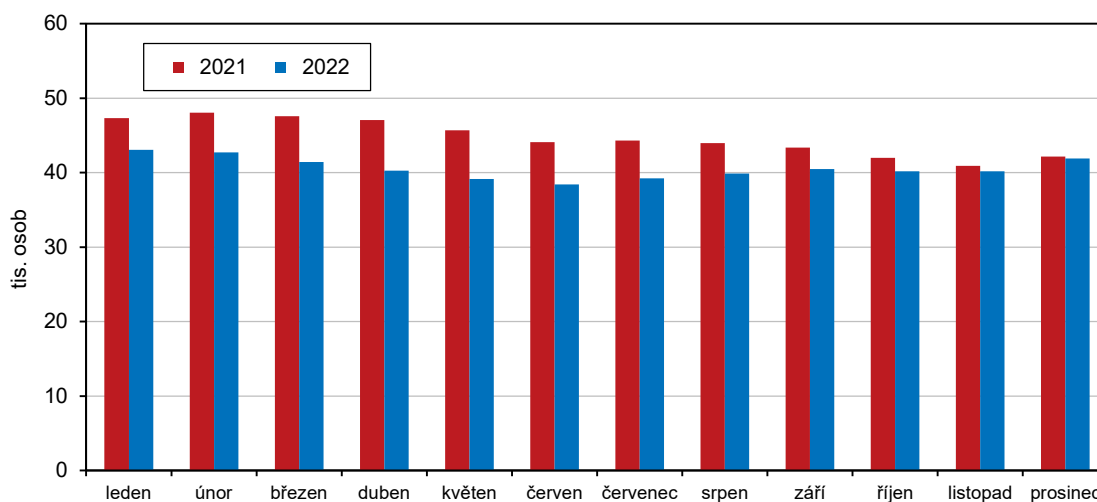
9. 1. 2023

Nezaměstnanost v Moravskoslezském kraji k 31. 12. 2022

Podle údajů Ministerstva práce a sociálních věcí bylo na konci roku 2022 v Moravskoslezském kraji evidováno 41,9 tisíce uchazečů o zaměstnání, podíl nezaměstnaných osob dosáhl 5,12 % a v evidenci úřadu práce bylo téměř 12,3 tisíc pracovních míst. Proti konci roku 2021 se snížil počet uchazečů o zaměstnání o 250 osob (o 0,6 %), rovněž ubylo pracovních míst v evidenci úřadu práce o 685 (o 5,3 %). Necelých 30 % uchazečů o zaměstnání bylo nezaměstnáno krátce (do 3 měsíců), podíl dlouhodobě nezaměstnaných (déle než 24 měsíců) dosáhl jedné čtvrtiny.

K 31. 12. 2022 bylo úřady práce evidováno v Moravskoslezském kraji 41 902 uchazečů o zaměstnání, z toho ženy představovaly 49,8 %. Z dlouhodobého pohledu se jednalo o jeden z nejnižších počtů uchazečů od vzniku Moravskoslezského kraje, tj. od roku 2000, když se maximální hodnoty v tomto období pohybovaly nad hranicí 100 tisíc osob (v letech 2002 až 2004). Proti konci roku 2021 se celkový počet uchazečů o zaměstnání snížil o 250 osob, přičemž se potvrdil klesající trend z předchozího roku. Ve třech okresech (Bruntál, Frýdek-Místek a Opava) došlo k meziročnímu zvýšení počtu uchazečů, nejvíce v okrese Frýdek-Místek o 371 osob. Ze zbylých okresů Moravskoslezského kraje zaznamenal největší pokles o 679 nezaměstnaných okres Ostrava-město. Absolutně nejvíce nezaměstnaných bylo evidováno v okrese Karviná (13 673 osob, tj. 32,6 % všech nezaměstnaných v kraji), následoval okres Ostrava-město s 11 909 osobami (podíl 28,4 %). Naopak podíl okresu Nový Jičín s 3 272 nezaměstnanými činil 7,8 % z nezaměstnaných v kraji.

Graf 1 Uchazeči o zaměstnání v Moravskoslezském kraji (stav ke konci měsíce)



Pramen: Ministerstvo práce a sociálních věcí

KOMENTÁŘ

Dosažitelní uchazeči (osoby ve věku 15–64 let, které jsou schopny bezprostředně nastoupit do pracovního poměru), tvořili 91,5 % z celkového počtu nezaměstnaných. Konkrétně se jednalo o 38 351 osob, což je o 634 osob méně než na konci roku 2021. Mezi nezaměstnanými bylo dále evidováno 1 898 mladistvých a absolventů škol všech stupňů vzdělání (o 182 osob více než v prosinci 2021). Na celkovém počtu uchazečů o zaměstnání se podíleli 4,5 %. K meziročnímu úbytku o 286 osob došlo v případě uchazečů se zdravotním postižením. Evidováno jich bylo 6 347 osob, tj. 15,1 % z celkového počtu nezaměstnaných. Nárok na podporu v nezaměstnanosti mělo 10 646 osob (25,4 % uchazečů), jejich počet se proti konci roku 2021 snížil o 461 osob.

Tab. 1 Podíl nezaměstnaných osob, uchazeči o zaměstnání v evidenci úřadu práce a pracovní místa v evidenci úřadu práce podle okresů k 31. 12. 2022

Pramen: Ministerstvo práce a sociálních věcí

Kraj, okresy	Uchazeči o zaměstnání v evidenci úřadu práce				
	celkem	z toho			
		ženy	absolventi škol a mladiství	osoby se zdravotním postižením	dosažitelní ve věku 15-64 let
Moravskoslezský kraj	41 902	20 872	1 898	6 347	38 351
Bruntál	4 131	2 131	183	643	3 878
Frydek-Místek	5 078	2 421	234	898	4 646
Karviná	13 673	6 541	450	1 869	12 799
Nový Jičín	3 272	1 637	136	470	2 998
Opava	3 839	1 852	241	629	3 518
Ostrava-město	11 909	6 290	654	1 838	10 512

Kraj, okresy	Podíl nezaměstnaných osob (%)			Pracovní místa v evidenci úřadu práce	Uchazeči na 1 pracovní místo
	dokončení				
	celkem	muži	ženy		
Moravskoslezský kraj	5,12	5,02	5,23	12 254	3,4
Bruntál	6,89	6,46	7,35	795	5,2
Frydek-Místek	3,45	3,53	3,36	2 258	2,2
Karviná	8,34	8,51	8,15	1 205	11,3
Nový Jičín	3,15	3,02	3,29	2 149	1,5
Opava	3,20	3,23	3,17	1 067	3,6
Ostrava-město	5,27	4,85	5,71	4 780	2,5

Podíl nezaměstnaných osob v Moravskoslezském kraji k 31. 12. 2022 dosáhl hodnoty 5,12 %, jednalo se tak po Ústeckém kraji (5,54 %) o druhou nejvyšší hodnotu. Meziročně se podíl nezaměstnaných snížil o 0,02 procentního bodu. Nejnižší podíly byly evidovány v Pardubickém (2,86 %) a Zlínském kraji (2,89 %), dva další kraje (Plzeňský a Jihočeský) zaznamenaly podíl nezaměstnaných osob pod hranicí 3 %. V rámci kraje byl jednoznačně nejvyšší podíl nezaměstnaných osob v okrese Karviná (8,34 %). Naopak nejnižší hodnoty dosáhl okres Nový Jičín (3,15 %), těsně následován okresy Opava (3,20 %) a Frydek-Místek (3,45 %). V žebříčku 77 okresů v Česku se okresy Karviná a Bruntál (6,89 %) umístily na posledních dvou místech.

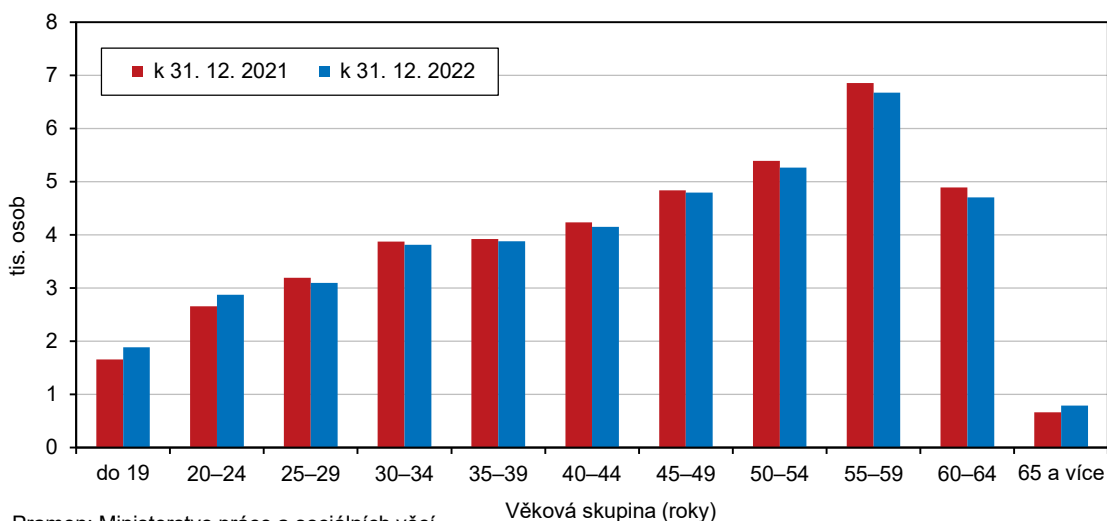
KOMENTÁŘ

Nejnižší podíl nezaměstnaných osob v rámci Česka zaznamenali v okrese Praha-východ (1,55 %).

Podíl nezaměstnaných osob v kraji činil v případě mužů 5,02 % a byl tak nižší než v případě žen 5,23 %. Toto neplatilo ve všech okresech kraje, neboť v okresech Frýdek-Místek, Karviná a Opava byla hodnota podílu nezaměstnaných osob u žen nižší než v případě mužů.

Ve struktuře **uchazečů o zaměstnání podle věku** došlo k meziročnímu poklesu u většiny věkových skupin, výjimkou byly kategorie nejmladší do 19 let, kategorie od 20 do 24 let a nejstarší ve věku 65 a více let. Největší podíl mezi uchazeči zaujímali padesátníci – ve věku 55 až 59 let s 15,9 %, ve skupině 50 až 54 let s 12,6 %. Za nimi se řadily věkové kategorie 45 až 49 let a 60 až 64 let s podíly 11,4 %, resp. 11,2 %.

Graf 2 Uchazeči o zaměstnání v Moravskoslezském kraji podle věkových skupin



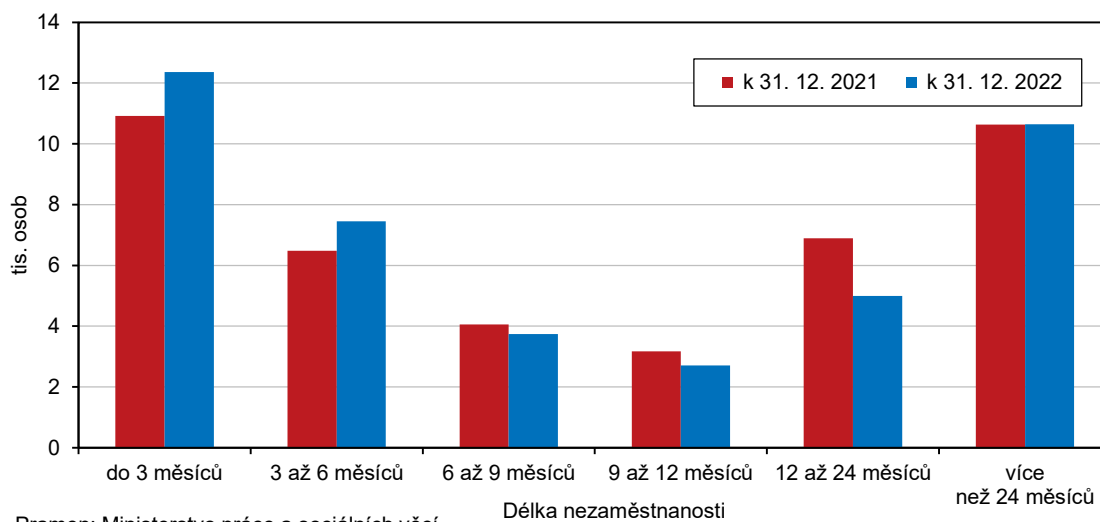
Z hlediska délky nezaměstnanosti došlo k meziročnímu zvýšení v případě uchazečů evidovaných do 3 měsíců, a to o 13,3 % (o 1 449 osob) a od 3 do 6 měsíců (o 14,9 %, o 963 osob). Naopak v kategoriích od 6 měsíců do 24 měsíců se počty uchazečů meziročně snížily, k největšímu poklesu došlo v případě evidence od 12 do 24 měsíců o 27,5 % (o 1 894 osob). Počty uchazečů evidovaných déle než 24 měsíců, se téměř nezměnily. Nejvíce zastoupeny v celkovém počtu uchazečů byly osoby nezaměstnané méně než 3 měsíce (podíl 29,5 %), za nimi se s podílem 25,4 % řadily osoby vedené v evidenci déle než 24 měsíců. Nejméně nezaměstnaných spadalo do skupin s délkou nezaměstnanosti 9 až 12 měsíců a 6 až 9 měsíců (6,5 %, resp. 8,9 %).

Počet **pracovních míst** v evidenci úřadu práce v Moravskoslezském kraji meziročně klesl o 5,3 % (o 685 míst) na 12 254 míst. Počet uchazečů připadajících na 1 pracovní místo se meziročně mírně zvýšil a k 31. 12. 2022 činil 3,4 uchazeče. Počty uchazečů na 1 pracovní

KOMENTÁŘ

místo v evidenci úřadu práce se v meziokresním srovnání pohybovaly od 1,5 uchazeče v okrese Nový Jičín do 11,3 uchazeče v okrese Karviná.

Graf 3 Uchazeči o zaměstnání v Moravskoslezském kraji podle délky nezaměstnanosti



Pramen: Ministerstvo práce a sociálních věcí

Pramen:

[Statistiky o trhu práce](#)

Kontakt:

Patrik Szabo
Krajská správa ČSÚ v Ostravě
Tel.: 595 131 220
E-mail: patrik.szabo@czso.cz