

KOMENTÁŘ

27. 2. 2023

Životní podmínky domácností v Moravskoslezském kraji v roce 2022

Příjmy domácností v Moravskoslezském kraji (zjišťováno za rok 2021, tedy již v době pandemie) rostly sice rychlejším tempem než v celém Česku, avšak i nadále patřily k nejnižším mezi kraji. Průměrné čisté peněžní příjmy na osobu v domácnosti dosáhly 222,8 tisíce Kč ročně, ve srovnání s rokem 2020 vzrostly o 10,5 %. Za republikovým průměrem zaostávaly o 18,3 tisíce Kč. Podíl nákladů na bydlení na čistých měsíčních peněžních příjmech domácnosti vzrostl na 16,1 % a po Praze se stal druhým nejvyšším mezi kraji. Každá šestá domácnost Moravskoslezského kraje pak považovala tyto náklady za velkou zátěž.

Příjmy domácností v Moravskoslezském kraji nadále patřily v mezikrajském srovnání k nejnižším. Podle výsledků šetření „Životní podmínky 2022“ činily v roce 2021 průměrné roční hrubé peněžní příjmy na jednoho člena domácnosti 253,9 tisíce Kč a byly tak čtvrté nejnižší mezi kraji (v roce 2020 třetí nejnižší). Na hrubých peněžních příjmech v kraji se 63,2 % podílely příjmy ze závislé pracovní činnosti (šestý nejvyšší podíl mezi kraji), 25,1 % sociální příjmy (druhá nejvyšší hodnota mezi kraji, maximum ve Zlínském kraji) a 10,0 % pak tvořily příjmy z podnikání (druhé nejnižší zastoupení mezi kraji, minimum v Plzeňském kraji).

Tab. 1 Příjmy domácností v Moravskoslezském kraji

Zdroj: ČSÚ – výběrové šetření Životní podmínky

	2017	2018	2019	2020	2021	2022
Průměrný roční čistý peněžní příjem na osobu (Kč)¹⁾	151 800	166 907	180 312	195 088	201 600	222 849
meziroční změna (%)	7,9	10,0	8,0	8,2	3,3	10,5
Podíl domácností podle měsíčního čistého peněžního příjmu na osobu ¹⁾ (%)						
do 10 000 Kč	28,8	21,6	14,9	12,1	10,3	7,6
10 001–15 000 Kč	42,0	41,6	41,3	35,1	28,1	23,9
15 001–20 000 Kč	17,2	19,9	23,0	27,4	31,3	31,0
20 001–30 000 Kč	9,3	12,6	15,3	18,4	22,9	24,8
30 001 Kč a více	2,6	4,3	5,4	6,9	7,5	12,7
Domácnost vycházela s příjmem dle subjektivního názoru (%)						
s velkými obtížemi	11,7	5,6	3,3	3,5	4,9	4,0
s obtížemi	12,2	10,4	8,7	6,6	4,8	9,7
s menšími obtížemi	28,8	27,9	21,5	22,1	23,5	18,4
docela snadno	31,9	36,1	42,4	41,0	38,7	42,0
snadno	13,1	17,0	20,2	21,6	22,5	20,8
velmi snadno	2,4	3,0	3,9	5,2	5,6	5,1

¹⁾ příjmy domácností jsou šetřeny za předchozí rok

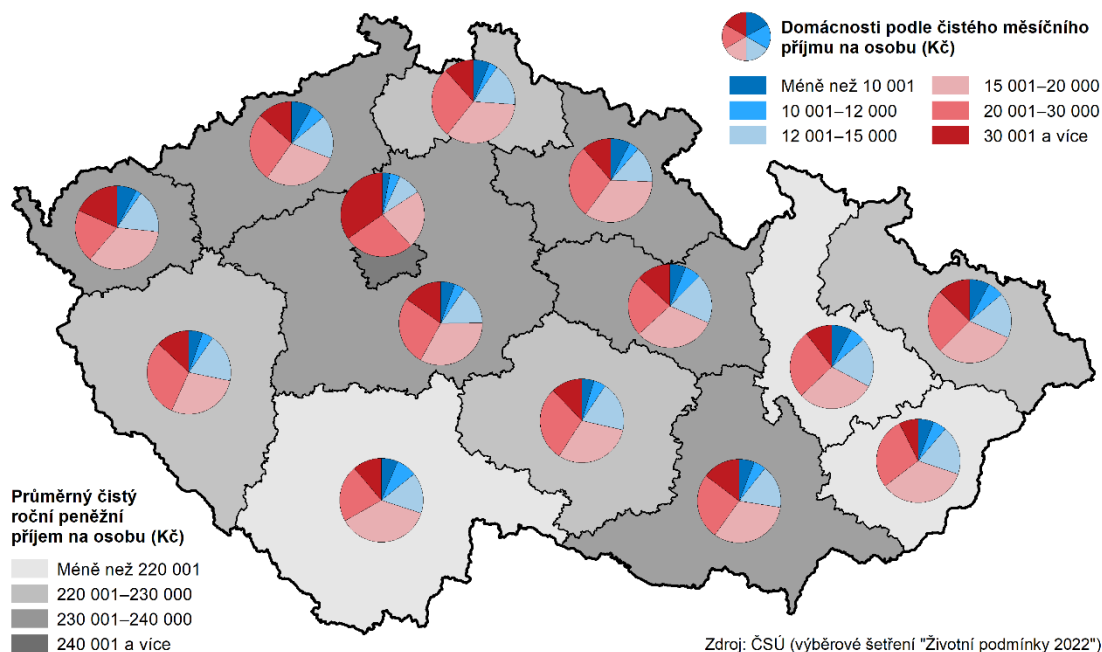
KOMENTÁŘ

Po odečtení zdravotního a sociálního pojištění a daně z příjmů zbyval v kraji na osobu v roce 2021 průměrný čistý roční peněžní příjem ve výši 222,8 tisíce Kč. Po přičtení naturálních příjmů (jde např. o požitky poskytované zaměstnavateli v podobě příspěvků na stravování, jazykové kurzy, sportovní vyžití, dovolenou, či hodnoty produktů z vlastního hospodářství, darů atd.), vycházely v Moravskoslezském kraji celkové čisté příjmy v přepočtu na jednoho člena domácnosti na 231,1 tisíce Kč za rok. Nižší (čisté peněžní i celkové čisté) příjmy na osobu vykázaly pouze domácnosti v Jihočeském (mezikrajské minimum), Zlínském a Olomouckém kraji.

Proti průměrným celkovým čistým příjmům (peněžním vč. naturálních) v Česku v roce 2021 byly roční příjmy v kraji o 18,6 tisíce Kč nižší; v relativním vyjádření příjmy v kraji za republikovou hodnotou zaostávaly o 7,5 %. V posledním sledovaném roce tak došlo k návratu (po výkyvu v roce 2020) k trendu z předchozích let, během nichž se příjmy v kraji pozvolna přibližovaly k republikovému průměru. Na jednoznačně nejvyšší celkové čisté příjmy na osobu dosáhly v roce 2021 domácnosti v Praze. Konkrétně se jednalo o 333,8 tisíce Kč, což bylo o 102,7 tisíce Kč ročně více než v Moravskoslezském kraji.

Ve srovnání s předchozími výsledky šetření se roční čisté peněžní příjmy na člena domácnosti oproti roku 2020 v kraji zvýšily o 21,2 tisíce Kč, nominálně o 10,5 %, tedy více, než činil průměr za Česko (o 9,6 %). Po zohlednění růstu cen v Česku v roce 2020 (3,8 %) reálně vzrostly příjmy v kraji o 6,5 %, v ČR o 5,6 %. Proti roku 2017 se průměrné roční čisté peněžní příjmy v kraji zvýšily o necelých 47 %, což odpovídá částce 71 tisíc Kč.

Příjmy domácností podle krajů v roce 2021

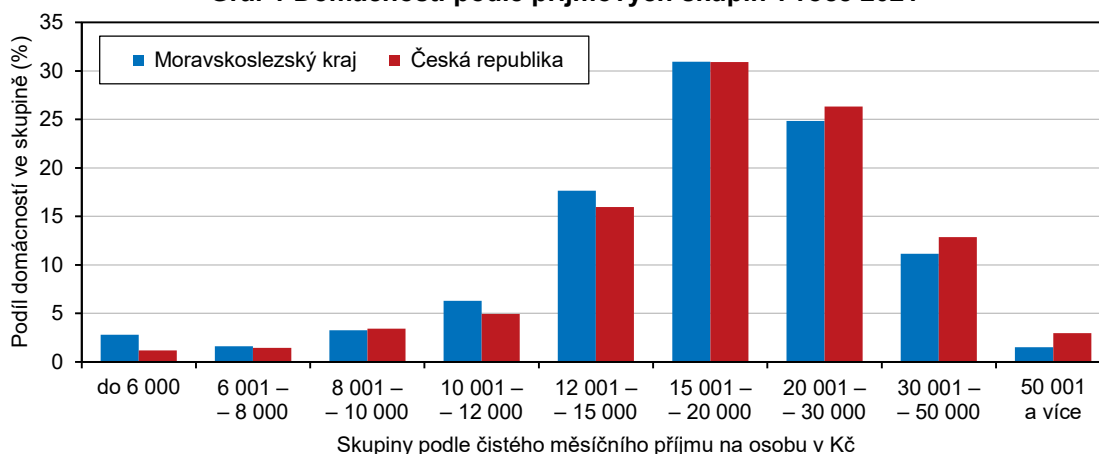


V Moravskoslezském kraji byl patrný neustálý nárůst podílu domácností s průměrným čistým měsíčním příjmem na osobu nad 15 tisíc Kč – z 29,1 % v roce 2017 na 68,4 % v roce 2021.

KOMENTÁŘ

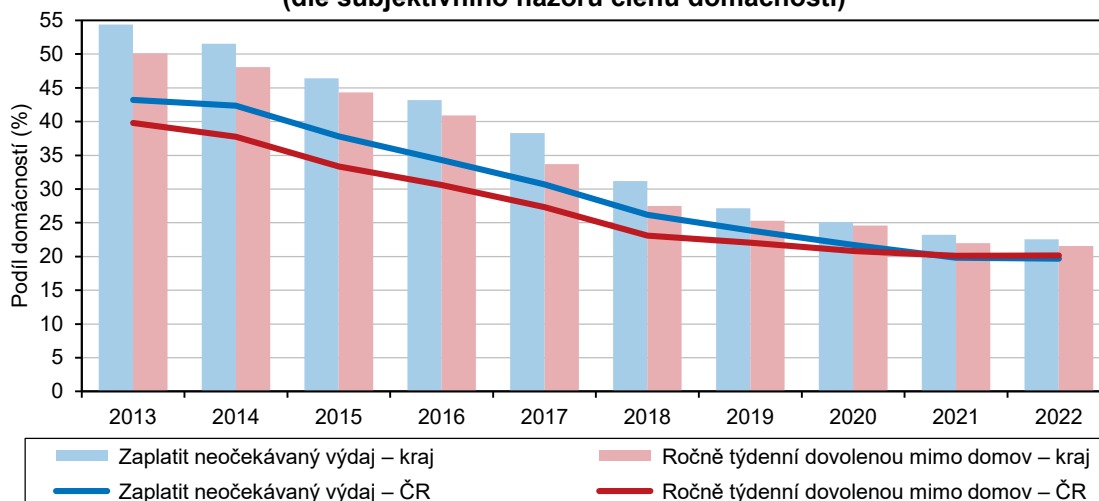
Přesto zůstal tento podíl o 4,6 procentního bodu pod republikovým průměrem a byl zároveň druhý nejnižší mezi kraji. Nejnižší podíl byl zaznamenán v Olomouckém kraji (67,4 %), nejvyššího bylo dosaženo v Praze (84,2 %). Podíly domácností v Moravskoslezském kraji s čistým měsíčním příjmem na osobu v pásmech do 10 tisíc Kč a 10 až 15 tisíc Kč (7,6 %, resp. 23,9 %) byly ve srovnání s republikovými průměry (6,0 %, resp. 20,9 %) vyšší, každoročně se však rozdíl smazávají. Již druhým rokem v řadě vzrostlo v roce 2021 zastoupení domácností v nejnižším příjmovém pásmu do 6 tisíc Kč (z 2,6 % na 2,8 %), mezi kraji se jednalo o nejvyšší hodnotu.

Graf 1 Domácnosti podle příjmových skupin v roce 2021



Zdroj: ČSÚ – výběrové šetření Životní podmínky 2022

Graf 2 Co si domácnosti v Moravskoslezském kraji a České republice nemohly dovolit (dle subjektivního názoru členů domácností)



Pozn.: Výše neočekávaného výdaje se každoročně mění (např. 9 400 Kč činila v roce 2013; 10 200 Kč v roce 2017; 13 600 Kč v roce 2022).

Zdroj: ČSÚ – výběrové šetření Životní podmínky 2013 až 2022

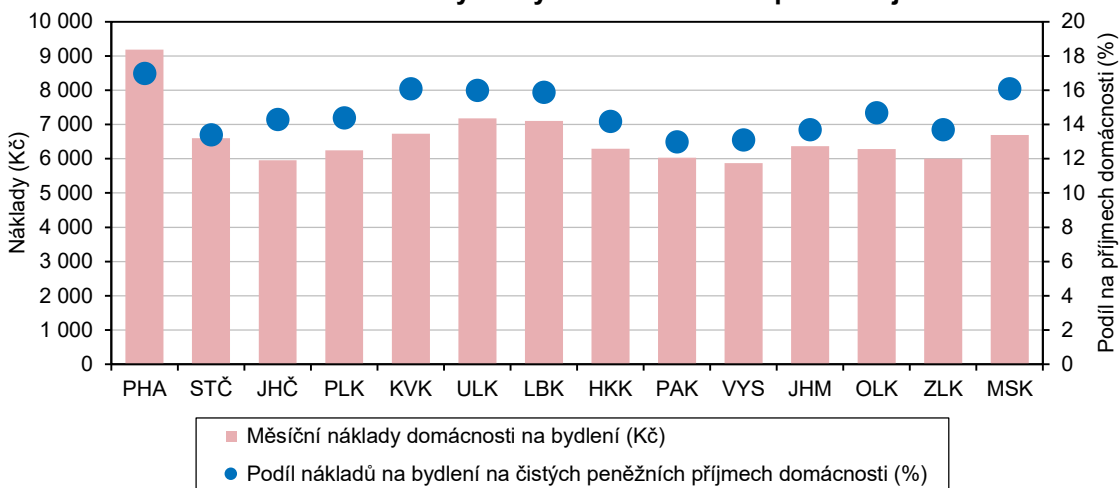
KOMENTÁŘ

Přibližně každá sedmá domácnost v kraji (13,8 %) vycházela podle výsledků šetření z počátku roku 2022 s příjmem s velkými obtížemi nebo s obtížemi. Dalšíh 18,4 % domácností v Moravskoslezském kraji vystačilo s příjmem s menšími obtížemi, což bylo o 8,6 procentního bodu pod republikovým průměrem. Vůbec nejvíce domácností (42,0 %) se zařadilo do skupiny „domácnost vycházela s příjmem docela snadno“. Snadno a velmi snadno vycházelo s příjmem 20,8 %, resp. 5,1 % domácností v kraji a v obou případech se tak jednalo o vyšší podíly než v případě republikových hodnot (15,2 %, resp. 3,4 %).

Necelá čtvrtina (22,5 %) domácností v kraji si nemohla podle výsledků posledního šetření dovolit zaplatit neočekávaný výdaj ve výši 13,6 tisíce Kč. V mezikrajském srovnání šlo o pátý nejvyšší podíl při 19,7% republikovém podílu. Šestou nejvyšší příčku (21,6 %; podíl v Česku 20,2 %) mezi kraji dosáhl podíl domácností, které si nemohly dovolit ročně týdenní dovolenou mimo domov (vč. pobytu na chatě, chalupě či u přátel, příbuzných). Přibližně 3,3 % domácností v kraji si nemohly dovolit dostatečně vytápět byt (šestý nejvyšší podíl mezi kraji) a 5,1 % domácností jíst obden maso nebo rybu (osmý nejvyšší podíl).

Měsíční náklady na bydlení se v Moravskoslezském kraji v roce 2022 vyšplhaly na 6 694 Kč na domácnost, mezi kraji se jednalo o pátou nejvyšší částku. Představovaly 98,2 % republikového průměru (6 820 Kč), který však výrazně navyšují domácnosti v Praze s měsíčními náklady 9 186 Kč (134,7 % průměru). Nejnižší měsíční náklady mezi kraji Česka vykazovaly domácnosti na Vysočině (5 871 Kč; 86,1 % průměru). V Moravskoslezském kraji se proti předchozímu roku měsíční náklady na bydlení navýšily o 9,9 %, v celé republice vzrostly průměrně o 10,4 %.

Graf 3 Průměrné měsíční náklady na bydlení domácnosti podle krajů v roce 2022



Zdroj: ČSÚ – výběrové šetření Životní podmínky 2022

V průměru vynaložily domácnosti v Moravskoslezském kraji v roce 2022 na bydlení 16,1 % ze svých čistých peněžních příjmů (průměr Česka 14,9 %). V mezikrajském žebříčku se kraj tímto podílem zařadil společně s Karlovarským krajem na druhou nejvyšší pozici (s minimem v Pardubickém kraji – 13,0 % a maximem v Praze – 17,0 %). Relativně vyšší podíl nákladů na bydlení na příjmech lze přičíst na vrub podprůměrnému zastoupení domácností žijících v bytě ve

KOMENTÁŘ

vlastním domě či v bytě v osobním vlastnictví (dohromady 49,9 % domácností v kraji; 67,3 % v Česku). K meziročnímu zvýšení podílu nákladů na bydlení na příjmech došlo téměř všech krajích, jedinou výjimkou byl Pardubický kraj.

Tab. 2 Náklady na bydlení domácností v Moravskoslezském kraji

Zdroj: ČSÚ – výběrové šetření Životní podmínky

	2017	2018	2019	2020	2021	2022
Náklady na bydlení celkem						
(Kč za měsíc na domácnost)¹⁾	5 631	5 561	5 553	5 772	6 093	6 694
nájemné, úhrada za užívání bytu	1 407	1 390	1 509	1 590	1 639	1 748
elektřina	1 221	1 239	1 232	1 340	1 479	1 747
plyn z dálkového zdroje	898	875	814	850	895	965
teplo a teplá voda	883	838	821	771	782	837
vodné a stočné	532	524	523	563	602	616
tuhá a tekutá paliva	341	322	278	277	285	316
ostatní služby	348	373	375	380	411	466
v % z čistých peněžních příjmů domácnosti	19,0	17,2	16,4	15,5	16,0	16,1
Náklady na bydlení jsou pro domácnost dle subjektivního názoru (%)						
velkou zátěží	24,8	18,3	16,1	14,2	14,6	16,4
určitou zátěží	63,7	67,6	67,1	69,1	70,3	69,8
vůbec nejsou zátěží	11,5	14,1	16,9	16,7	15,2	13,9

¹⁾ pravidelné měsíční platby se zjišťují většinou podle zálohy za měsíc březen v roce šetření, výdaje na odvoz odpadků, paliva, běžnou údržbu, pojištění domu/bytu a ostatní nepravidelné náklady se zjišťují za předchozí rok

V procentuální struktuře nákladů na bydlení v kraji v roce 2022 představovaly nejvyšší hodnotu výdaje za nájemné či úhradu za užívání bytu (26,1 %) a elektřina (26,1 %), následovaly plyn z dálkového zdroje (14,4 %) a teplo a teplá voda (12,5 %). Ve srovnání s republikovou strukturou vyšly v kraji jako nadprůměrné zejména podíly nákladů na nájemné a teplo a teplou vodu; naopak podprůměrný podíl nákladů se týkal elektřiny a plynu z dálkového zdroje. Proti výsledkům šetření v předchozím roce se ve struktuře nákladů na bydlení v kraji zvýšilo zejména zastoupení nákladů za elektřinu, naopak k mírnému snížení došlo v případě úhrad za nájemné, za plyn z dálkového zdroje, za teplo a teplou vodu a rovněž za vodné a stočné.

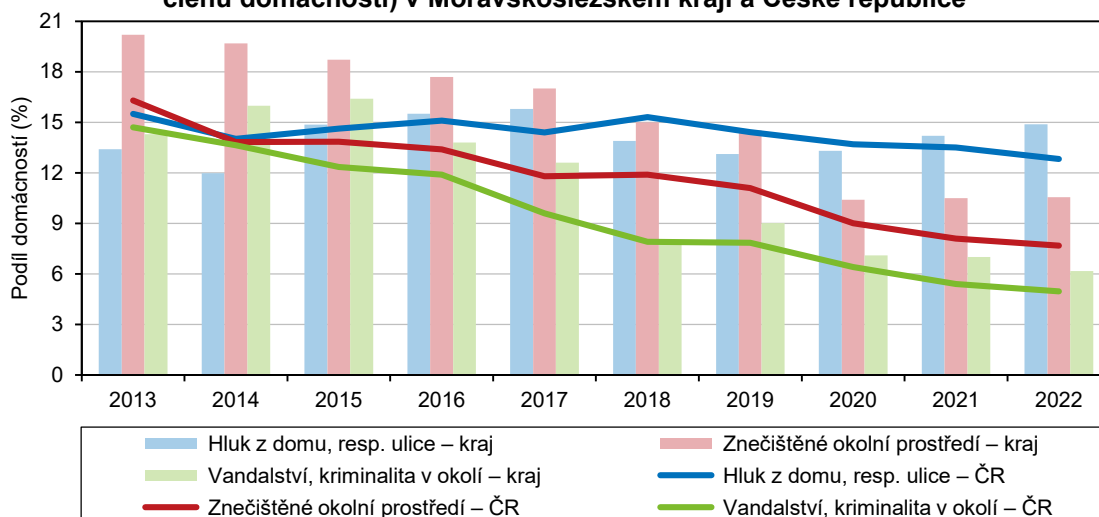
V absolutním vyjádření byly průměrné měsíční náklady domácností v Moravskoslezském kraji proti republikovým hodnotám nižší především v případě elektřiny (o 226 Kč), plynu z dálkového zdroje (o 61 Kč), ostatních služeb (o 59 Kč) a nákladů na vodné a stočné (o 42 Kč). Nad průměrem Česka se pohybovaly výdaje na teplo a teplou vodu (o 168 Kč) a na nájemné či úhradu za užívání bytu (o 84 Kč).

Subjektivně byly náklady na bydlení velkou zátěží pro 16,4 % domácností v Moravskoslezském kraji (o 1,8 procentního bodu více než při předchozím šetření). V mezikrajském srovnání šlo o devátou nejvyšší hodnotu, republikový průměr byl o 1,4 procentního bodu vyšší. Nejvyšší podíl domácností, které náklady na bydlení považovaly za velkou zátěž, zaznamenal Pardubický kraj (30,3 %). Na druhé straně subjektivně nebyly náklady na bydlení vůbec zátěží

KOMENTÁŘ

v největší míře pro obyvatele Prahy (17,7 % domácností) a Vysočiny (16,0 %); Moravskoslezskému kraji patřila s 13,9 % třetí příčka.

Graf 4 Negativní faktory ovlivňující spokojenost s bydlením (dle subjektivního názoru členů domácností) v Moravskoslezském kraji a České republice



Zdroj: ČSÚ – výběrové šetření Životní podmínky 2013 až 2022

Z hlediska problémů spojených s bydlením byl v Moravskoslezském kraji dlouhodobě patrný jeden z nejvyšších podílů domácností stěžujících si na znečištěné okolní prostředí a vandalství či kriminalitu v okolí (10,6 %, resp. 6,2 %). Při posledním šetření tyto problémy představovaly třetí, resp. čtvrtý nejvyšší podíl mezi kraji. Oba tyto problémy nejvíce trápily domácnosti v hlavním městě Praze (13,2 %, resp. 9,8 %). Naopak nejmenší problémy s těmito jevy měly domácnosti v Libereckém kraji (2,3 % v případě znečištěného okolního prostředí) a ve Zlínském kraji (0,9 % v případě vandalství, kriminality). Nadprůměrné (ve srovnání s republikovým průměrem 12,8 %) bylo rovněž zastoupení moravskoslezských domácností potýkajících se s hlukem z domu či ulice (14,9 %). Tento problém nejvíce trápil domácnosti v Praze (17,8 %), naopak nejméně se s ním domácnosti potýkaly v Plzeňském kraji (6,3 %).

O šetření Životní podmínky (EU-SILC)

Český statistický úřad provedl v roce 2022 již osmnácté výběrové šetření o příjmech a životních podmínkách domácností pod názvem „Životní podmínky“. Zjišťování v ČR probíhá jako národní modul šetření EU-SILC, které je povinné v členských státech Evropské unie. Jeho výsledky se využívají k hodnocení sociální situace obyvatel v jednotlivých státech. Účelem šetření je získat reprezentativní údaje o příjmovém rozdělení jednotlivých typů domácností, údaje o způsobu, kvalitě a finanční náročnosti bydlení, vybavení domácností předměty dlouhodobého využívání, a o pracovních, hmotných a zdravotních podmínkách dospělých osob žijících v domácnostech.

Většina údajů se zjišťovala podle aktuálního stavu v době dotazování, tj. na jaře 2022, pouze ekonomická aktivita či údaje o peněžních a naturálních příjmech byly zjišťovány za rok 2021. Náklady na bydlení vyjadřovaly výši těchto nákladů v době šetření. Pravidelné měsíční platby se zapisovaly většinou podle zálohy za měsíc březen 2022. Výdaje na odvoz odpadků, paliva, běžnou údržbu, pojištění domu/bytu a ostatní nepravidelné náklady se uváděly za celý rok 2021.

KOMENTÁŘ

Šetření se provádí každoročně ve všech krajích ČR v domácnostech žijících v náhodně vybraném souboru bytů, které jsou opakovaně navštěvovány 4 roky po sobě, přičemž každoročně se část z nich obměňuje. Při šetření v roce 2022 navštívili pověřeni tazatelé v ČR 11 547 bytů, z tohoto šetřeného vzorku bylo 710 bytů neobydlených, adresa nebyla nalezena apod. Takže vlastní zjišťování proběhlo v 10 837 bytech. V těch žilo 10 862 hospodařících domácností, z nichž bylo 8 605 vyšetřeno (podíl 79,2 %).

V Moravskoslezském kraji navštívili tazatelé 1 293 hospodařících domácností, přičemž od 1 018 domácností získali relevantní data (vyšetřenost 78,7 %).

Při interpretaci a analýze výsledků šetření „Životní podmínky 2022“ je třeba brát v úvahu, že vznikly zpracováním dat získaných výběrovým šetřením. Všechny publikované údaje vznikají dopočtem na celou populaci, a tudíž jsou zatíženy určitou statistickou chybou. Např. u uvedených 222 849 Kč čistých peněžních příjmů na osobu v Moravskoslezském kraji je 95% interval spolehlivosti 214 030–231 668 Kč. V tomto intervalu tedy s 95% pravděpodobností leží skutečná hodnota odhadované charakteristiky.

Podrobné údaje:

[Příjmy a životní podmínky domácností - 2022](#)

Kontakt:

Patrik Szabo

Krajská správa ČSÚ v Ostravě

Tel.: 595 131 220

E-mail: patrik.szabo@czso.cz