

## KOMENTÁŘ

15. 3. 2023

### Sklizeň zemědělských plodin v Moravskoslezském kraji v roce 2022

V roce 2022 se v Moravskoslezském kraji sklídilo 383,0 tisíce tun obilovin celkem, což bylo o 2,5 tisíce tun více v porovnání s předchozím rokem. Na tomto nárůstu se jednoznačně podílelo meziroční rozšíření sklizňových ploch o 1,3 % na 65,9 tisíce hektarů, neboť hektarový výnos poklesl o 0,03 tuny. S výjimkou pšenice ozimé a kukuřice na zrno, dosáhl hektarový výnos obilnin lepších výsledků než v roce 2021. K meziročnímu poklesu produkce došlo v případě luskovin (o 8,5 %) a píce (o 10,6 %).

Obiloviny byly v Moravskoslezském kraji v roce 2022 sklizeny z plochy 65,9 tisíce hektarů. Tato výměra byla mezi kraji pátá nejmenší, prvenství si podobně jako v předchozích letech udržel Středočeský kraj s více než 270 tisíci hektary. V Česku se loni sklídilo přes 8,2 milionu tun zrna, v roce 2021 to bylo o 8,7 tisíce tun více. Na tomto mírném poklesu se podílely čtyři kraje, přičemž největší meziroční pokles 12,2 % uváděl Jihomoravský kraj. Naopak nejvyšší nárůst zaznamenali v Karlovarském kraji (o 17,4 %) a Jihočeském kraji (o 7,4 %). Celkový objem sklizně obilovin v Moravskoslezském kraji dosáhl 383,0 tisíce tun, což

Tab. 1 Sklizeň zemědělských plodin v Moravskoslezském kraji v roce 2022

	Sklizňová plocha		Hektarový výnos		Sklizeň	
	celkem (ha)	index 2022/2021	celkem (t/ha)	index 2022/2021	celkem (t)	index 2022/2021
Obiloviny celkem	65 895	101,3	5,81	99,4	383 019	100,7
z toho:						
pšenice celkem	42 128	105,4	6,01	97,4	253 108	102,7
pšenice ozimá	39 829	110,0	6,09	96,1	242 376	105,7
pšenice jarní	2 299	61,6	4,67	102,1	10 732	62,9
ječmen celkem	15 975	96,5	5,45	106,0	87 049	102,2
ječmen ozimý	4 544	102,4	6,02	106,1	27 342	108,7
ječmen jarní	11 432	94,3	5,22	105,5	59 707	99,5
žito	998	155,2	5,28	103,3	5 270	160,4
oves	2 284	73,8	3,68	108,7	8 407	80,2
tritikale	1 044	99,0	5,04	108,4	5 262	107,3
kukuřice na zrno	2 773	88,0	8,28	88,8	22 971	78,1
Luskoviny celkem	903	81,8	2,40	111,9	2 166	91,5
Brambory celkem	667	102,1	30,19	104,4	20 139	106,6
Cukrovka technická	6 012	97,2	70,65	105,0	424 728	102,1
Olejniny celkem	24 237	105,2	2,99	114,3	72 431	120,2
z toho řepka	18 841	109,1	3,35	112,1	63 170	122,3
Pícniny na orné půdě celkem <sup>1)</sup>	21 186	95,4	9,60	93,7	203 383	89,4
kukuřice na zeleno a siláž <sup>2)</sup>	9 645	98,4	35,64	92,5	343 734	91,0
Trvalé travní porosty – píče v seně	86 339	98,2	3,08	85,1	265 556	83,5

<sup>1)</sup> sklizeň uvedena ve vlhkosti 15 %

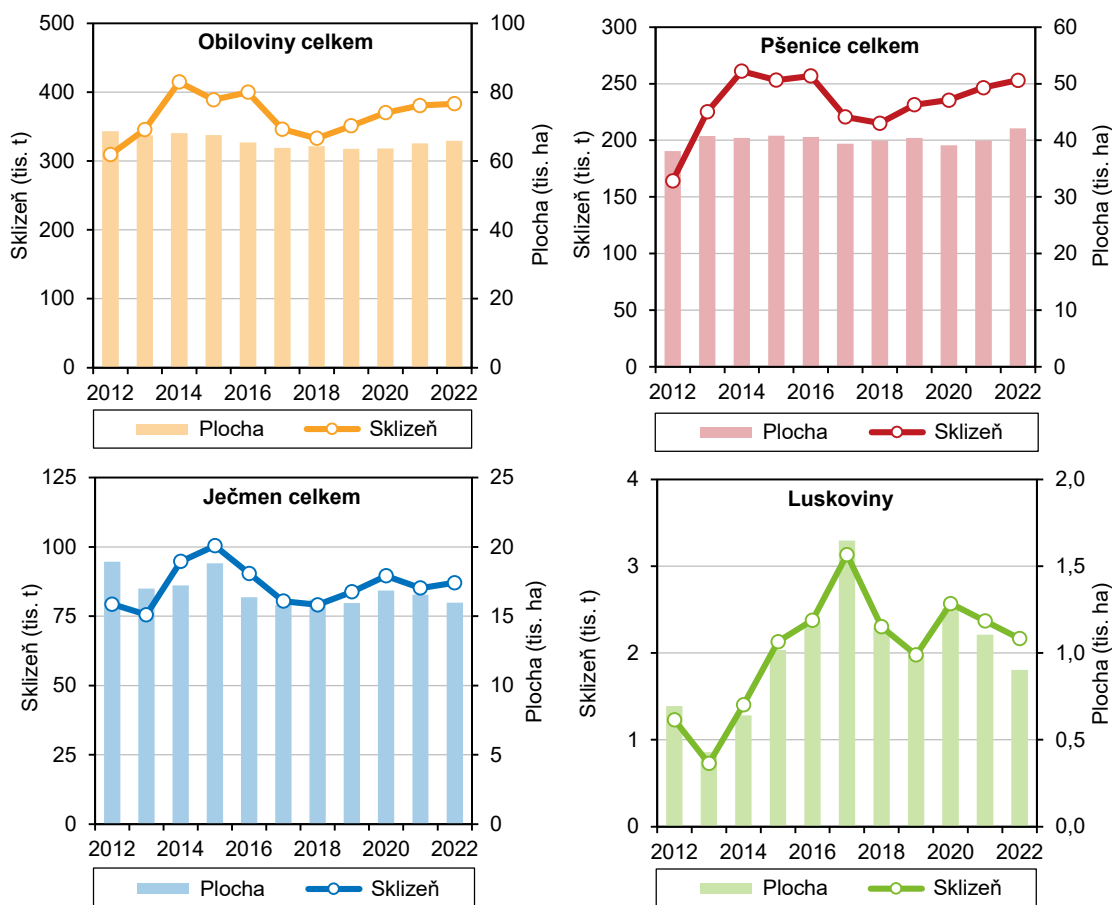
<sup>2)</sup> sklizeň uvedena ve vlhkosti 65 %

## KOMENTÁŘ

znamenal meziroční nárůst 0,7 %. V pěti krajích dosáhly průměrné hektarové výnosy obilovin v porovnání s rokem 2021 vyšších hodnot, v jednotlivých krajích se pohybovaly od 5,65 tuny v Karlovarském kraji do 6,26 tuny v Praze. V Moravskoslezském kraji činil výnos obilovin 5,81 tuny na hektar, což bylo o 0,03 tuny méně než v roce 2021. Největšího meziročního nárůstu hektarového výnosu o 0,24 tuny dosáhli zemědělci na Vysočině, naopak v Jihomoravském kraji se hektarový výnos snížil o 0,93 tuny.

Ve struktuře sklizňových ploch s obilovinami připadl v Moravskoslezském kraji největší díl (60,4 %) výměry na **pšenici ozimou**. Jednalo se o 39,8 tisíce hektarů (o 10,0 % více než v roce 2021), což byla po Praze, Libereckém, Karlovarském a Zlínském kraji pátá nejmenší výměra. Předním producentem této plodiny byl Středočeský kraj s více než pětinaovým podílem na republikové sklizňové ploše. V Moravskoslezském kraji se při hektarovém výnosu 6,09 tuny, který byl meziročně o 0,25 tuny nižší, sklídilo v roce 2022 přes 242 tisíce tun pšenice ozimé, což bylo o 5,7 % více než v roce předchozím. Moravskoslezští zemědělci v roce 2022 zmenšili sklizňovou plochu s **pšenicí jarní** o 38,4 % na 2 299 hektarů, ze které bylo sklizeno 10,7 tisíce tun zrna, tedy téměř o dvě pětiny méně než v roce 2021. Takto výrazného

**Graf 1 Sklizeň a sklizňové plochy vybraných zemědělských plodin v Moravskoslezském kraji – 1. část**



## KOMENTÁŘ

meziročního poklesu produkce bylo dosaženo právě snížením sklizňových ploch, jelikož průměrný hektarový výnos meziročně vzrostl o 0,10 tuny (o 2,1 %) na 4,67 tuny.

**Ječmene** jarního i ozimého bylo v Moravskoslezském kraji sklizeno o 2,2 % více než v roce 2021. Za nárůstem stál vyšší hektarový výnos 5,45 tuny (nárůst o 0,31 tuny), protože sklizňové plochy se meziročně opětovně snížily o 3,5 % na 16 tisíc hektarů. S více než 87 tisíci tun sklizeného zrna se kraj podílel 4,6 % na republikové produkci ječmene.

Ze 128,2 tisíce tun **žita** sklizeného v Česku v roce 2022 se v Moravskoslezském kraji sklídilo 5,3 tisíce tun (podíl 4,1 %), největší část 18,0 % byla vypěstována na Vysočině. Průměrný republikový výnos dosáhl 5,31 t/ha, v Moravskoslezském kraji to bylo o něco méně 5,28 t/ha. Sklízňová plocha v kraji se meziročně zvětšila o cca 55 % na 998 hektarů.

O něco větší význam v Moravskoslezském kraji zaujímal **oves**. V roce 2022 bylo na ploše 2,3 tisíce hektarů (meziroční pokles o 26,2 %) sklizeno 8,4 tisíce tun zrna. Na republikové produkci se kraj podílel 5,0 %, přičemž nejvíce ovesa 37,7 tisíce tun (podíl 22,5 %) bylo sklizeno v Jihočeském kraji. V Moravskoslezském kraji v roce 2022 dosáhl výnos ovesa 3,68 t/ha a ve srovnání s republikovým průměrem tak byl o 0,04 t/ha nižší.

**Tritikale** (česky žitovec, kříženec pšenice a žita využívaný hlavně ke krmení, výjimečně v potravinářství) patří v Moravskoslezském kraji k méně pěstovaným plodinám. Loni se z 1,0 tisíce hektarů sklídilo 5,3 tisíce tun s výnosem 5,04 t/ha. Na republikové sklizni se kraj podílel 2,5 %. Nejvyšší výnos zaznamenal Ústecký kraj (5,37 t/ha), nejvíce tritikale se sklídilo v Jihočeském kraji 41,7 tisíce tun, tj. pětina celorepublikové produkce.

Podnební podmínky v Moravskoslezském kraji nejsou příliš ideální pro pěstování **kukuřice na zrno**, sklizňové plochy se v případě této plodiny zmenšily o 12,0 % na 2,8 tisíce hektarů. Loňská sklizeň se snížila o 21,9 % na přibližně 23,0 tisíce tun (3,6 % sklizně v Česku). Jednoznačně největšími pěstiteli kukuřice na zrno zůstali zemědělci v Jihomoravském kraji, neboť jí sklídili 270,7 tisíce tun, což tvořilo 42,3 % republikové sklizně. Výnos z hektaru v Moravskoslezském kraji činil 8,28 tuny a meziročně se snížil o více než jednu tunu.

V Moravskoslezském kraji se v roce 2022 sklízely **luskoviny** celkem z plochy 903 hektarů, což bylo o 18,2 % méně než v roce 2021. Při průměrném výnosu 2,40 t/ha, jenž byl druhý nejnižší v Česku, se sklídilo necelých 2,2 tisíce tun luskovin (meziroční pokles o 8,5 %). Nejvíce luskovin se sklídilo v krajích Středočeském a Jihomoravském (27,8 tisíce tun, resp. 23,4 tisíce tun).

Ani v produkci **brambor** celkem Moravskoslezský kraj nevynikal. Na celkové republikové sklizni přesahující 655 tisíc tun se kraj podílel 3,1 %, což odpovídalo 20,1 tisíce tun. Průměrný výnos 30,19 tuny z hektaru se nacházel těsně pod celorepublikovou hodnotou 30,22 t/ha. Bramborářským krajem zůstala Vysočina, kde se sklídila více než třetina (221,9 tisíce tun) všech brambor vypěstovaných v Česku.

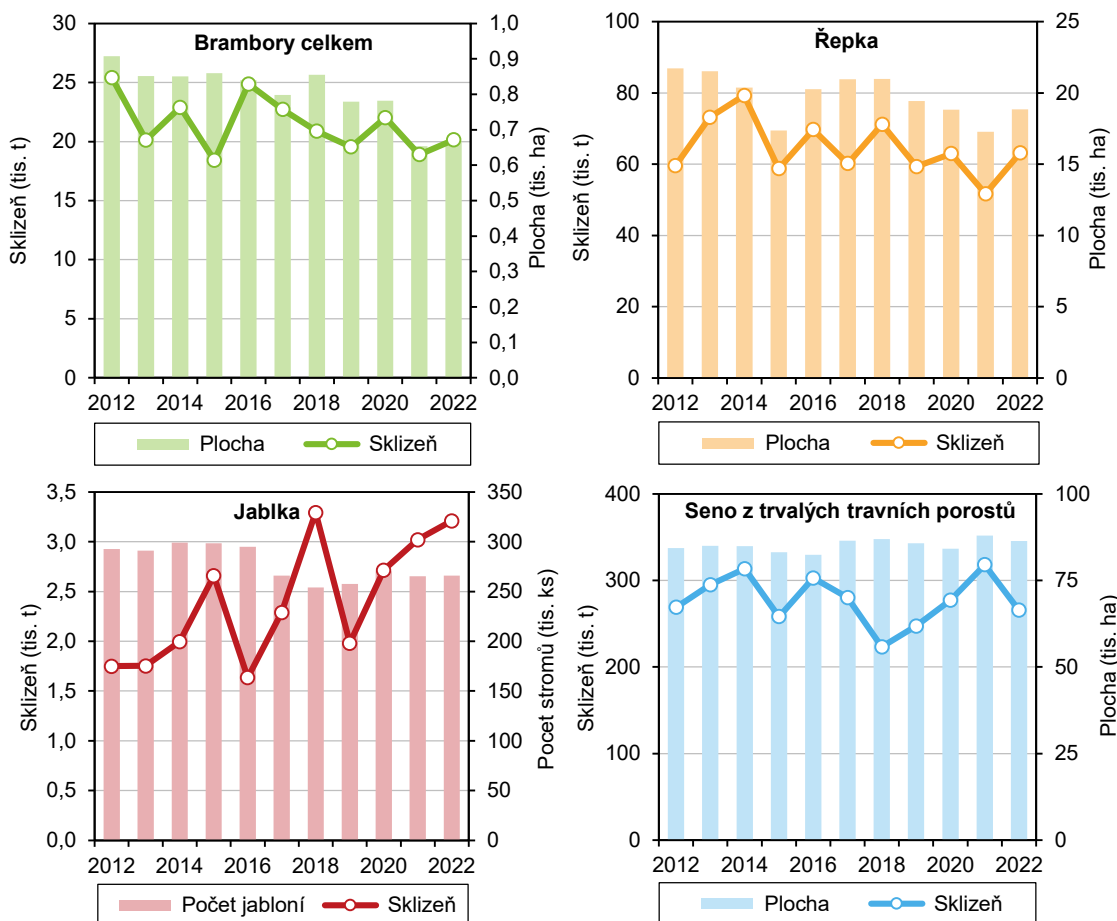
Moravskoslezští zemědělci sklídili 424,7 tisíce tun **cukrovky technické**, což bylo o 2,1 % více než v roce 2021. Mezi kraji se jednalo o čtvrtou největší sklizeň s desetinovým podílem na

## KOMENTÁŘ

republikové produkci cukrovky. Největším pěstitelem této plodiny pak byl Středočeský kraj s 1 157,1 tisíce tunami (28,5 % z republikového celku). Sklizňová plocha se v Moravskoslezském kraji meziročně zmenšila o 2,8 % na 6,0 tisíce hektarů, výnos 70,65 tuny z hektaru se proti roku 2021 zvýšil o 3,38 tuny.

Při souběžném meziročním nárůstu sklizňové plochy **řepky** o více než 9 % (na 18,8 tisíce hektarů) a výnosu této plodiny z hektaru o 0,36 tuny (na 3,35 tuny) se v roce 2022 zvýšila její sklizeň o téměř 11,5 tisíce tun (nárůst o 22,3 %). Ani v této plodině Moravskoslezský kraj nevykonal. Sklidilo se jí 63,2 tisíce tun, což odpovídalo 5,4 % republikové úrody. Premiantem se stal Středočeský kraj, ve kterém se loni sklídilo 259 tisíc tun. V dalších třech krajích (na Vysočině, v Jihočeském a Jihomoravském kraji) přesáhla váha úrody 100 tisíc tun.

**Graf 1 Sklizeň a sklizňové plochy vybraných zemědělských plodin v Moravskoslezském kraji – 2. část**



Sklizňová plocha plodiny **kukuřice na zeleno a siláž** se v kraji meziročně zmenšila (o 1,6 %), současně meziročně poklesl i její hektarový výnos o 7,5 %. Celková sklizeň se tak ve výsledku snížila o 9,0 % na 343,7 tisíce tun a Moravskoslezský kraj byl v produkci této plodiny až na

## KOMENTÁŘ

devátém místě mezi kraji v Česku. Přes milion tun se sklídilo ve Středočeském kraji a především na Vysočině.

Obdobná situace nastala i v případě **trvalých travních porostů**. V Moravskoslezském kraji došlo meziročně ke zmenšení sklizňových ploch o 1,8 % na 86,3 tisíce hektarů, na nichž se sklídilo téměř 266 tisíce tun píce v seně, což odpovídalo poklesu o 52,4 tisíce tun ve srovnání s předchozím rokem. Průměrný hektarový výnos v Moravskoslezském kraji dosáhl 3,08 tuny. Mezi kraji se jednalo o čtvrtou nejvyšší sklizeň, které odpovídal podíl na celorepublikové sklizni 8,7 %.

Víceméně symbolický byl podíl kraje na sklizni **vinné révy**, když se v kraji sklídily 4,3 tuny, přičemž celková sklizeň v Česku dosáhla necelých 92 tisíc tun.

Podobná situace byla i ve sklizni **jablek**, kterých se v kraji vypěstovalo 3,2 tisíce tun, což představovalo podíl 2,4 % na celorepublikové sklizni. Nejvíce jablek bylo sklizeno v krajích Středočeském (podíl 24,1 %) a Královéhradeckém (podíl 15,4 %).

### Zdroj:

[Definitivní údaje o sklizni zemědělských plodin - 2022](#)

### Kontakt:

Patrik Szabo  
Krajská správa ČSÚ v Ostravě  
Tel.: 595 131 220  
E-mail: patrik.szabo@czso.cz