

## KOMENTÁŘ

26. 1. 2024

### Ekonomické subjekty v Moravskoslezském kraji k 31. 12. 2023

Ke konci roku 2023 mělo v Moravskoslezském kraji své sídlo 244,1 tisíce ekonomických subjektů, z nichž 144,7 tisíce (59,3 %) vykazovalo podle statistických zjišťování nebo administrativních zdrojů ekonomickou aktivitu. Zatímco celkový počet ekonomických subjektů se meziročně snížil o více než 18 tisíc, subjektů se zjištěnou aktivitou bylo o 3,2 tisíce více než před rokem.

K 31. 12. 2023 bylo v Registru ekonomických subjektů (RES) zaevidováno 244 087 subjektů se sídlem v Moravskoslezském kraji a proti stavu v předchozím roce byl jejich počet nižší o 18 568 subjektů, tj. o 7,1 %. Došlo tak ke změně trendu z předešlých let, kdy se počet subjektů v RES zvyšoval. K meziročnímu snížení počtu ekonomických subjektů došlo ve všech krajích Česka; nejprudší pokles byl evidován ve Zlínském kraji (o 9,8 %) a Královéhradeckém kraji (o 9,5 %). Naproti tomu nejmenší meziroční snížení (o 2,2 %) zaznamenala Praha.

Tab. 1 Ekonomické subjekty v Moravskoslezském kraji (stav k 31. 12.)

	2019	2020	2021	2022	2023	Index 2023/2022
<b>Ekonomické subjekty celkem</b>	<b>255 042</b>	<b>258 300</b>	<b>262 405</b>	<b>262 655</b>	<b>244 087</b>	<b>92,9</b>
<b>Právní forma</b>						
fyzické osoby	195 628	197 728	200 272	199 237	179 527	90,1
živnostníci	182 172	184 303	186 882	185 640	162 687	87,6
právnícké osoby	59 414	60 572	62 133	63 418	64 560	101,8
obchodní společnosti	36 641	37 747	39 211	40 273	41 150	102,2
společnosti s ručením omezeným	34 316	35 437	36 895	37 969	38 882	102,4
akciové společnosti	1 786	1 781	1 805	1 806	1 778	98,4
<b>Počet zaměstnanců</b>						
neuvedeno	147 543	148 984	150 523	148 075	127 661	86,2
bez zaměstnanců	80 740	83 300	86 131	88 514	90 854	102,6
1–9 zaměstnanců	21 405	20 764	20 448	20 738	20 326	98,0
10–49 zaměstnanců	4 050	4 005	4 025	4 037	3 942	97,6
50–249 zaměstnanců	1 053	1 009	1 040	1 059	1 070	101,0
250 a více zaměstnanců	251	238	238	232	234	100,9
<b>Převažující činnost</b>						
zemědělství, lesnictví a rybářství	11 377	11 665	11 947	12 163	11 461	94,2
průmysl	33 267	33 867	34 664	35 067	32 255	92,0
stavebnictví	29 196	29 818	30 397	30 856	28 172	91,3
velkoobchod, maloobchod; opravy a údržba motorových vozidel	52 201	49 693	48 977	44 906	36 922	82,2

V celém Česku bylo ke konci roku 2023 v RES evidováno více než 2,8 milionu ekonomických subjektů, jejich celkový počet meziročně poklesl o 6,6 % (o 196,5 tisíce subjektů). Nejvíce

## KOMENTÁŘ

ekonomických subjektů (655 855) mělo své sídlo v hlavním městě Praze, jejich podíl ze všech v Česku evidovaných jednotek činil 23,4 %. Jako druhý se v pomyslném žebříčku krajů s podílem 12,1 % umístil Středočeský kraj, dále následovaly kraje Jihomoravský (11,3 %) a Moravskoslezský (8,7 %).

V Moravskoslezském kraji bylo v RES zapsáno 179 527 fyzických osob, čímž se podílely na počtu všech ekonomických subjektů kraje 73,6 %. V porovnání s předchozím rokem se celkový počet fyzických osob v kraji snížil o 9,9 %. Mezi fyzickými osobami jednoznačně převažovali s podílem 90,6 % soukromí podnikatelé podnikající dle živnostenského zákona, i v jejich případě došlo k meziročnímu úbytku o 12,4 %. Zastoupení zemědělských podnikatelů a fyzických osob provozujících jinou podnikatelskou činnost podle zvláštních předpisů dosáhlo 2,2 %, resp. 5,8 %.

V případě právnických osob sídlících v Moravskoslezském kraji, jichž bylo na konci roku 2023 evidováno 64 560 subjektů, došlo k meziročnímu nárůstu o 1,8 %. Právnické osoby se na všech subjektech v Moravskoslezském kraji podílely 26,4 % při celorepublikovém podílu 29,7 %, maximum 45,4 % v Praze a minimum 21,0 % ve Středočeském kraji. Výrazný, a to 63,7% podíl mezi právnickými osobami v kraji zaujímaly obchodní společnosti, mezi nimi zcela jasně převažovaly společnosti s ručením omezeným. V Moravskoslezském kraji zaznamenáváme dlouhodobě rostoucí počet společností s ručením omezeným, v případě akciových společností byl vývoj obdobný, nicméně na konci roku 2023 došlo k poklesu jejich počtu o 1,6 %.

Necelá polovina ekonomických subjektů v kraji (47,7 %) vykazovala v kategorii počtu zaměstnanců svou velikost, přičemž převážná většina z nich uvedla stav bez zaměstnanců (78,0 %). Mezi subjekty se zaměstnanci převládaly v Moravskoslezském kraji s počtem 20,3 tisíce mikropodniků s 1 až 9 zaměstnanci. Celkem 234 podniků sídlících v kraji zaměstnávalo 250 a více zaměstnanců, přičemž 96 z nich se nacházelo v okrese Ostrava-město. Ze subjektů se zjištěným počtem zaměstnanců přibývaly zejména subjekty bez zaměstnanců (meziročně o 2,6 %, o 2 340 subjektů) a podniky s 50 až 249 zaměstnanci (o 1,0 %, o 11 subjektů). Meziroční pokles nastal v kategorii podniků s 10 až 49 zaměstnanci (o 2,4 %, o 95 subjektů) a podniků s 1 až 9 zaměstnanci (o 2,0 %, o 412 subjektů).

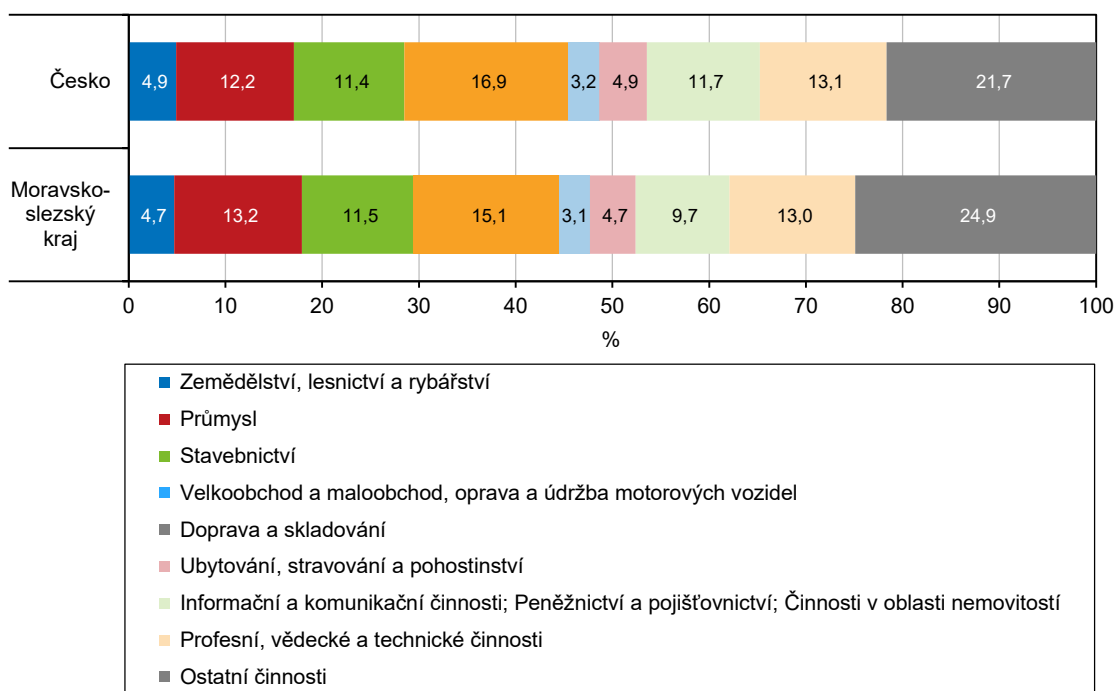
Ve struktuře dle převažující ekonomické činnosti podle klasifikace CZ-NACE převládaly subjekty, které spadaly do odvětví velkoobchodu a maloobchodu; opravy a údržby motorových vozidel. Jejich podíl na počtu všech ekonomických subjektů kraje činil 15,1 %. Druhým nejvíce zastoupeným odvětvím činnosti byl průmysl (13,2 %), třetí nejpočetnější skupinu tvořily jednotky zabývající se profesní, vědeckou a technickou činností (13,0 %) a na čtvrtém místě se umístilo stavebnictví (11,5 %).

Převážná většina skupin subjektů vedených v RES dle převažující ekonomické činnosti se ke konci roku 2023 početně snížila. Největší meziroční početní snížení zaznamenaly skupiny velkoobchod a maloobchod; oprava a údržbu motorových vozidel (o 17,8 %, o 7 984 subjektů) a ubytování, stravování a pohostinství (o 12,0 %). Naproti tomu pouze v případě tří odvětví činnosti došlo k meziročnímu navýšení počtu ekonomických subjektů. Jednoznačným lídrem byla oblast peněžnictví a pojišťovnictví s meziročním nárůstem o 194 %. Počet těchto subjektů

## KOMENTÁŘ

v kraji tak stoupl na 4 826 a jejich podíl na celkovém počtu ekonomických subjektů kraje se zvýšil na 2,0 %.

**Graf 1 Ekonomické subjekty podle převažující činnosti k 31. 12. 2023**



Podíl 144,7 tisíce subjektů se zjištěnou ekonomickou aktivitou (vykazujících aktivitu podle informací ze statistických zjišťování nebo z administrativních zdrojů) na celkovém počtu subjektů v RES v kraji činil 59,3 %, což byla osmá nejvyšší hodnota v mezikrajském srovnání. Oproti konci roku 2022 se jejich počet v kraji zvýšil o 3 167, tj. o 2,2 %. Přírůstek se týkal všech krajů, nejvyšší byl v hlavním městě Praze (o 3,3 %), nejnižší v kraji Vysočina (o 1,0 %). V rámci celého Česka meziročně vzrostl počet ekonomických subjektů se zjištěnou aktivitou o 2,4 %, tj. o více než 39 tisíc subjektů. Mezi subjekty se zjištěnou aktivitou byla oproti všem subjektům v kraji více zastoupena oblast zemědělství, lesnictví a rybářství, průmysl a stavebnictví. Naopak menšího zastoupení dosáhl velkoobchod a maloobchod, opravy a údržba motorových vozidel.

Nejvíce podnikatelských subjektů se v meziokresním srovnání v rámci Moravskoslezského kraje nacházelo v okrese Ostrava-město (78 579 subjektů, tj. 32,2 % krajského úhrnu). Všechny okresy v kraji pak proti roku 2022 vykázaly úbytek ekonomických subjektů, nejvýraznější pokles byl evidován v okresech Nový Jičín (o 9,1 %) a Opava (o 9,0 %).

Fyzické osoby byly nejvyšší měrou zastoupeny v okrese Nový Jičín (79,8 % všech ekonomických subjektů zapsaných v tomto okrese), naopak tomu bylo v okrese Ostrava-město (64,3 %). Mezi fyzickými osobami ve všech okresech převažovali živnostníci, jejich nejvyšší podíl byl zjištěn v okrese Karviná (91,5 %), nejnižší pak v okrese Frýdek-Místek (89,1 %). Zastoupení

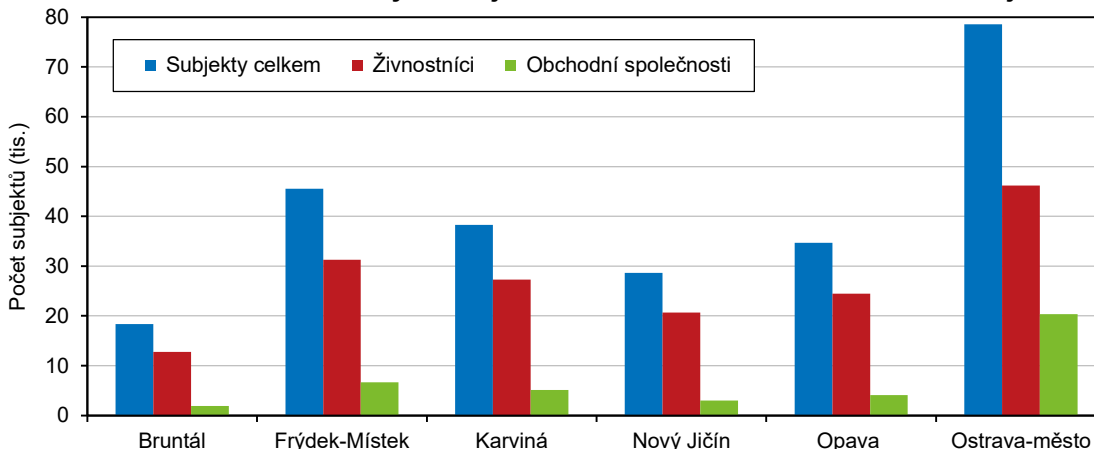
## KOMENTÁŘ

zemědělských podnikatelů se pohybovala mezi 0,6 % v okrese Ostrava-město a 3,6 % v okrese Frýdek-Místek.

**Tab. 2 Ekonomické subjekty podle okresů k 31. 12. 2023**

	Moravsko-slezský kraj	v tom okresy					
		Bruntál	Frýdek-Místek	Karviná	Nový Jičín	Opava	Ostrava-město
<b>Ekonomické subjekty celkem</b>	<b>244 087</b>	<b>18 324</b>	<b>45 510</b>	<b>38 304</b>	<b>28 665</b>	<b>34 705</b>	<b>78 579</b>
<b>Právní forma</b>							
fyzické osoby	179 527	14 022	35 128	29 843	22 874	27 141	50 519
živnostníci	162 687	12 789	31 290	27 309	20 682	24 443	46 174
právnícké osoby	64 560	4 302	10 382	8 461	5 791	7 564	28 060
obchodní společnosti	41 150	1 926	6 667	5 139	3 022	4 057	20 339
společnosti s ručením omezeným	38 882	1 831	6 354	4 910	2 888	3 898	19 001
akciové společnosti	1 778	66	244	144	99	120	1 105
<b>Počet zaměstnanců</b>							
neuvedeno	127 661	9 498	22 852	20 392	14 218	16 981	43 720
bez zaměstnanců	90 854	7 046	17 972	14 340	11 786	14 332	25 378
1–9 zaměstnanců	20 326	1 399	3 764	2 910	2 091	2 655	7 507
10–49 zaměstnanců	3 942	292	702	461	422	574	1 491
50–249 zaměstnanců	1 070	76	183	172	116	136	387
250 a více zaměstnanců	234	13	37	29	32	27	96
<b>Převažující činnost</b>							
zemědělství, lesnictví a rybářství	11 461	1 884	3 014	1 181	1 821	1 975	1 586
průmysl	32 255	2 439	6 202	4 874	4 540	4 841	9 359
stavebnictví	28 172	2 739	4 937	4 372	3 330	4 836	7 958
velkoobchod, maloobchod; opravy a údržba motorových vozidel	36 922	2 284	7 238	5 702	4 012	4 709	12 977

**Graf 2 Počet ekonomických subjektů v okresech Moravskoslezského kraje**



## KOMENTÁŘ

Nejvyšší podíl právnických osob vykázal okres Ostrava-město (35,7 %), nejnižší okres Nový Jičín (20,2 %). Obchodní společnosti se na celkovém počtu právnických osob daných okresů nejvíce podílely v okrese Ostrava-město (72,5 %) a nejméně v okrese Bruntál (44,8 %). I v případě okresů převažovaly ve struktuře obchodních společností společnosti s ručením omezeným – od 93,4 % v okrese Ostrava-město do 96,1 % v okrese Opava. Akciové společnosti byly nejvíce zastoupeny v okrese Ostrava-město s podílem 5,4 ze všech obchodních společností v okrese.

Z hlediska velikosti byly subjekty bez zaměstnanců nejčastěji zastoupené v okrese Opava (84,4 % ze subjektů s vykázanou kategorií počtu zaměstnanců) a mikropodniky s 1 až 9 zaměstnanci v okrese Ostrava-město (17,2 %). Z hlediska odvětví ekonomické činnosti byly zemědělské a stavební subjekty nejvíce koncentrovány v okrese Bruntál (10,3 %, resp. 14,9 % ze subjektů se sídlem v okrese), průmyslové subjekty v okrese Nový Jičín (15,8 %) a subjekty zabývající se velkoobchodem a maloobchodem, opravou a údržbou motorových vozidel v okrese Ostrava-město (16,5 %). Subjekty se zjištěnou aktivitou zaujímaly nejvyšší podíl na všech subjektech v okrese Opava (60,6 %), nejnižší pak na Bruntálsku (56,7 %).

*Pozn.: Registr ekonomických subjektů (RES) je veřejným seznamem, který vytváří a spravuje Český statistický úřad podle § 20 zákona č. 89/1995 Sb., o státní statistické službě ve znění pozdějších předpisů. RES je průběžně aktualizován daty ze statistických zjišťování a z administrativních zdrojů. Ekonomickým subjektem je každá právnická osoba, dále fyzická osoba s postavením podnikatele a organizační složka státu, která je účetní jednotkou.*

### Zdroj:

[Statistiky z Registru ekonomických subjektů - 4. čtvrtletí 2023](#)  
[Veřejná databáze](#)

### Kontakt:

Patrik Szabo  
Krajská správa ČSÚ v Ostravě  
Tel.: 595 131 220  
E-mail: patrik.szabo@czso.cz