

KOMENTÁŘ

6. 3. 2024

Sklizeň zemědělských plodin v Moravskoslezském kraji v roce 2023

V roce 2023 se v Moravskoslezském kraji sklídilo 367,8 tisíce tun obilovin celkem, což bylo o 15,2 tisíce tun méně v porovnání s předchozím rokem. Na tomto poklesu se jednoznačně podílelo meziroční zmenšení sklizňových ploch o 5,8 % na 62,0 tisíce hektarů, neboť hektarový výnos vzrostl o 0,12 tuny. S výjimkou pšenice ozimé a ječmene ozimého, dosáhl hektarový výnos obilnin horších výsledků než v roce 2022. K meziročnímu poklesu produkce došlo v případě luskovin (o 16,0 %), brambor (o 15,3 %) a píce (o 1,3 %).

Obiloviny byly v Moravskoslezském kraji v roce 2023 sklizeny z plochy 62,0 tisíce hektarů. Tato výměra byla mezi kraji pátá nejmenší, prvenství si podobně jako v předchozích letech udržel Středočeský kraj s necelými 255 tisíci hektary. V Česku se loni sklídilo téměř 8,0 milionu tun zrna, v roce 2022 to bylo o 222,9 tisíce tun více. Meziroční pokles sklizně obilovin nastal v deseti krajích, přičemž největší úbytky se týkaly Jihočeského kraje (o 65,0 tisíce tun)

Tab. 1 Sklizeň zemědělských plodin v Moravskoslezském kraji v roce 2023

	Sklizňová plocha		Hektarový výnos		Sklizeň	
	celkem (ha)	index 2023/2022	celkem (t/ha)	index 2023/2022	celkem (t)	index 2023/2022
Obiloviny celkem	62 046	94,2	5,93	102,0	367 793	96,0
z toho:						
pšenice celkem	40 571	96,3	6,33	105,3	256 708	101,4
pšenice ozimá	38 939	97,8	6,45	106,0	251 172	103,6
pšenice jarní	1 628	70,8	3,39	72,6	5 515	51,4
ječmen celkem	15 693	98,2	5,26	96,6	82 614	94,9
ječmen ozimý	4 865	107,1	6,17	102,5	30 014	109,8
ječmen jarní	10 828	94,7	4,86	93,0	52 601	88,1
žito	758	75,9	5,13	97,2	3 890	73,8
oves	1 938	84,9	2,77	75,3	5 374	63,9
tritikale	991	94,9	4,85	96,2	4 807	91,3
kukuřice na zmo	1 690	60,9	8,14	98,2	13 752	59,9
Luskoviny a bílkovinné plodiny na zmo	1 103	122,1	1,65	68,8	1 820	84,0
Brambory celkem	639	95,8	26,68	88,4	17 055	84,7
Řepa cukrová	6 666	110,9	65,80	93,1	438 646	103,3
Olejniny celkem	25 699	106,0	3,05	102,1	78 413	108,3
z toho řepka	20 440	108,5	3,40	101,4	69 509	110,0
Pícniny na orné půdě celkem ¹⁾	21 993	103,8	9,12	95,0	200 652	98,7
kukuřice na zeleno ²⁾	10 671	110,6	31,06	87,2	331 459	96,4
Trvalé travní porosty – píče v seně	84 749	98,2	3,40	110,6	288 180	108,5

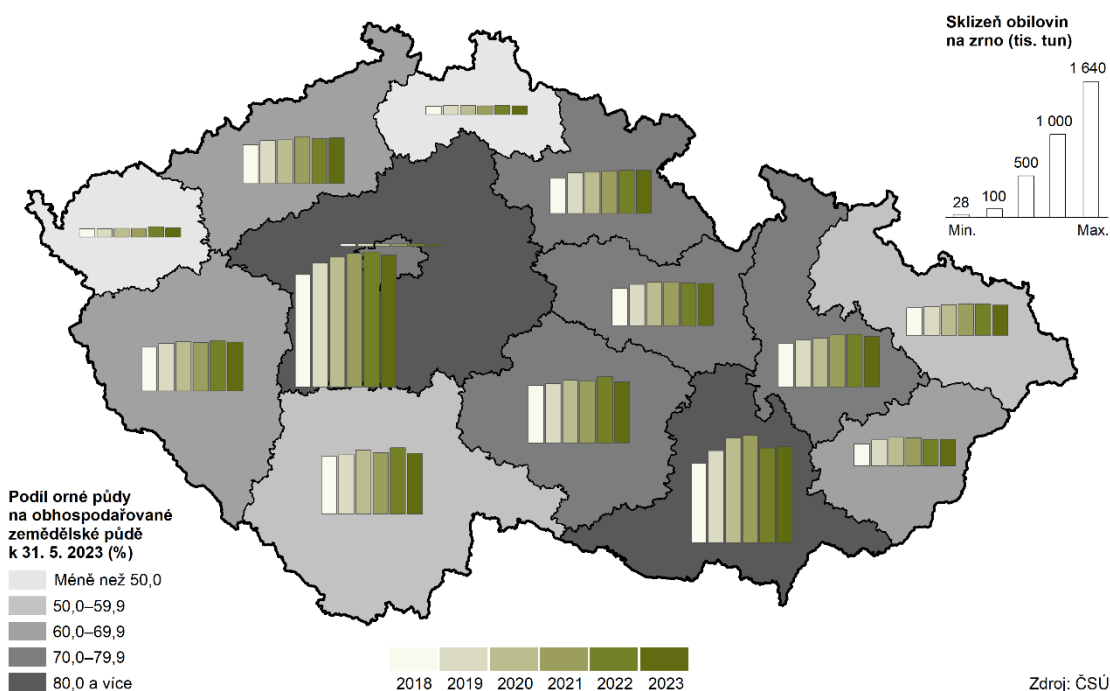
¹⁾ sklizeň uvedena ve vlhkosti 15 %

²⁾ sklizeň uvedena ve vlhkosti 65 %

KOMENTÁŘ

a Vysočiny (o 59,6 tisíce tun). Naopak nejvyšší nárůst zaznamenali v Jihomoravském kraji (o 18,5 tisíce tun). Celkový objem sklizně obilovin v Moravskoslezském kraji dosáhl 367,8 tisíce tun, což znamenalo meziroční pokles o 4,0 %. V devíti krajích dosáhly průměrné hektarové výnosy obilovin v porovnání s rokem 2022 vyšších hodnot, v jednotlivých krajích se pohybovaly od 5,45 tuny v Karlovarském kraji do 6,51 tuny v Praze. V Moravskoslezském kraji činil výnos obilovin 5,93 tuny na hektar, což bylo o 0,12 tuny více než v roce 2022. Největšího meziročního nárůstu hektarového výnosu o 0,50 tuny dosáhli zemědělci v Jihomoravském kraji, naopak na Vysočině se hektarový výnos snížil o 0,25 tuny.

Sklizně obilovin v krajích v letech 2018 až 2023

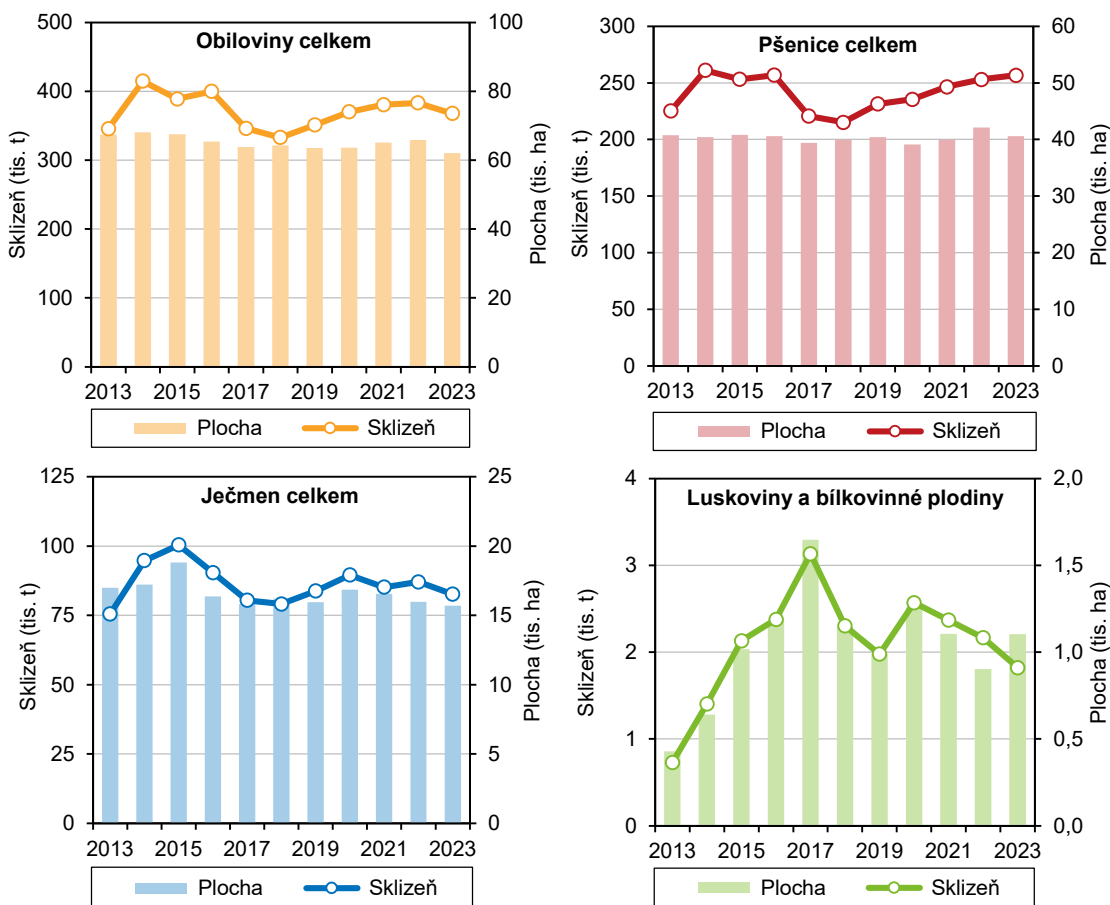


Ve struktuře sklizňových ploch s obilovinami připadl v Moravskoslezském kraji největší díl výměry (62,8 %) na pšenici ozimou. Jednalo se o 38,9 tisíce hektarů (o 2,2 % méně než v roce 2022), což byla po Praze, Libereckém, Karlovarském a Zlínském kraji pátá nejmenší výměra. Předním producentem této plodiny byl Středočeský kraj s více než pětinovým podílem na republikové sklizňové ploše. V Moravskoslezském kraji se při hektarovém výnosu 6,45 tuny, který byl meziročně o 0,36 tuny vyšší, sklídilo v roce 2023 přes 251 tisíce tun pšenice ozimé, což bylo o 3,6 % více než v roce předchozím. Moravskoslezští zemědělci v roce 2023 zmenšili sklizňovou plochu s pšenicí jarní o 29,2 % na 1 628 hektarů, ze které bylo sklizeno 5,5 tisíce tun zrna, tedy téměř o polovinu méně než v roce 2022. K takto výraznému meziročnímu úbytku produkce došlo snížením jak sklizňových ploch, tak i průměrného hektarového výnosu, jenž meziročně poklesl o 1,28 tuny (o 27,4 %) na 3,39 tuny.

KOMENTÁŘ

Ječmene bylo v Moravskoslezském kraji sklizeno o 5,1 % méně než v roce 2022. Za poklesem stál jednak nižší hektarový výnos 5,26 tuny (pokles o 0,18 tuny), jednak opětovné meziroční zmenšení sklizňové plochy o 1,8 % na 15,7 tisíce hektarů. S necelými 83 tisíci tun sklizeného zrna se kraj podílel 4,7 % na republikové produkci ječmene.

Graf 1 Sklizeň a sklizňové plochy vybraných zemědělských plodin v Moravskoslezském kraji – 1. část



Ze 125,0 tisíce tun žita sklizeného v Česku v roce 2023 se v Moravskoslezském kraji sklídilo 3,9 tisíce tun (podíl 3,1 %), největší část 17,5 % byla vypěstována ve Středočeském kraji. Průměrný republikový výnos dosáhl 5,07 t/ha, v Moravskoslezském kraji to bylo o něco více 5,13 t/ha. Sklizňová plocha v kraji se meziročně zmenšila o necelou čtvrtinu na 758 hektarů.

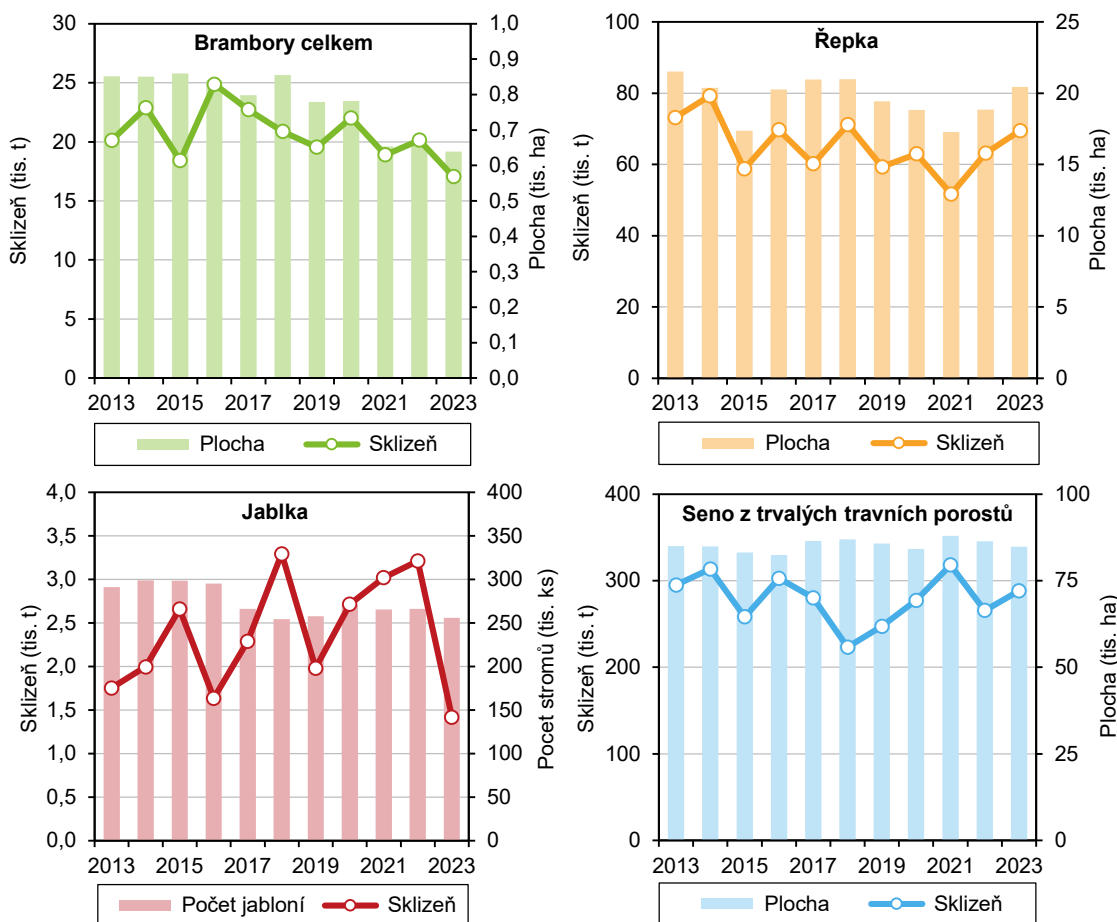
O něco větší význam v Moravskoslezském kraji zaujímal oves. V roce 2023 bylo na ploše 1,9 tisíce hektarů (meziroční pokles o 15,1 %) sklizeno 5,4 tisíce tun zrna. Na republikové produkci se kraj podílel 4,5 %, přičemž nejvíce ovesa 26,6 tisíce tun (podíl 22,4 %) bylo sklizeno v Jihočeském kraji. V Moravskoslezském kraji v roce 2023 dosáhl výnos ovesa 2,77 t/ha a v srovnání s republikovým průměrem tak byl pouze o 0,01 t/ha vyšší.

KOMENTÁŘ

Tritikale (česky žitovec, kříženec pšenice a žita využívaný hlavně ke krmení, výjimečně v potravinářství) patří v Moravskoslezském kraji k méně pěstovaným plodinám. Loni se z necelého 1,0 tisíce hektarů sklídilo 4,8 tisíce tun s výnosem 4,85 t/ha. Na republikové sklizni se kraj podílel 2,3 %. Nejvyšší výnos zaznamenala Praha (5,21 t/ha), nejvíce tritikale se sklídilo v Jihočeském kraji 40,4 tisíce tun, tj. zhruba pětina celorepublikové produkce.

Podnební podmínky v Moravskoslezském kraji nejsou příliš ideální pro pěstování kukuřice na zrno, sklizňové plochy se v případě této plodiny zmenšily o 39,1 % na 1,7 tisíce hektarů. Loňská sklizeň se snížila o 40,1 % na 13,8 tisíce tun (2,7 % sklizně v Česku). Jednoznačně největšími pěstiteli kukuřice na zrno zůstali zemědělci v Jihomoravském kraji, neboť jí sklídili 237,0 tisíce tun, což tvořilo 46,7 % republikové sklizně. Výnos z hektaru v Moravskoslezském kraji činil 8,14 tuny a meziročně se snížil o 0,15 tuny.

Graf 1 Sklizeň a sklizňové plochy vybraných zemědělských plodin v Moravskoslezském kraji – 2. část



V Moravskoslezském kraji se v roce 2023 sklízely luskoviny a bílkovinné plodiny celkem z plochy 1,1 tisíce hektarů, což bylo o 22,1 % více než v roce 2022. Při průměrném výnosu

KOMENTÁŘ

1,65 t/ha, jenž byl druhý nejnižší v Česku, se sklídilo přes 1,8 tisíce tun luskovin (meziroční pokles o 16,0 %). Nejvíce luskovin se sklídilo v krajích Středočeském a Jihomoravském (25,6 tisíce tun, resp. 21,9 tisíce tun).

Ani v produkci brambor celkem Moravskoslezský kraj nevyňikal. Na celkové republikové sklizni přesahující 573 tisíc tun se kraj podílel 3,0 %, což odpovídalo 17,1 tisíce tunám. Průměrný výnos 26,68 tuny z hektaru se nacházel pod celorepublikovou hodnotou 27,39 t/ha. Bramborářským krajem zůstala Vysočina, kde se sklídila více než třetina (199,4 tisíce tun) všech brambor vypěstovaných v Česku.

Moravskoslezští zemědělci sklídili 438,6 tisíce tun řepy cukrové, což bylo o 3,3 % více než v roce 2022. Mezi kraji se jednalo o čtvrtou největší sklizeň s 11,4% podílem na republikové produkci cukrovky. Největším pěstitelem této plodiny pak byl Středočeský kraj s 1 036,0 tisíce tunami (27,0 % z republikového celku). Sklizeňová plocha se v Moravskoslezském kraji meziročně zvětšila o 10,9 % na 6,7 tisíce hektarů, výnos 65,80 tuny z hektaru se proti roku 2022 snížil o 4,84 tuny.

Při souběžném meziročním nárůstu sklizeňové plochy řepky o 8,5 % (na 20,4 tisíce hektarů) a výnosu této plodiny z hektaru o 0,05 tuny (na 3,40 tuny) se v roce 2023 zvýšila její sklizeň o 6,3 tisíce tun (nárůst o 10,0 %). Ani v této plodině Moravskoslezský kraj nevyňikal. Sklídilo se jí 69,5 tisíce tun, což odpovídalo 5,3 % republikové úrody. Premiantem se stal Středočeský kraj, ve kterém se loni sklídilo 293 tisíc tun. V dalších čtyřech krajích (na Vysočině, v Jihočeském, Plzeňském a Jihomoravském kraji) přesáhla váha úrody 100 tisíc tun.

Sklizeňová plocha plodiny kukuřice na zeleno se v kraji meziročně rozšířila (o 10,6 %), současně však meziročně poklesl její hektarový výnos o 12,8 %. Celková sklizeň se tak ve výsledku snížila o 3,6 % na 331,5 tisíce tun a Moravskoslezský kraj byl v produkci této plodiny až na devátém místě mezi kraji v Česku. Přes milion tun kukuřice na zeleno se sklídilo pouze na Vysočině.

Opačná situace nastala v případě trvalých travních porostů. V Moravskoslezském kraji došlo meziročně ke zmenšení sklizeňových ploch o 1,8 % na 84,7 tisíce hektarů, na nichž se sklídilo více než 288 tisíce tun píce v seně, což odpovídalo nárůstu o 22,6 tisíce tun (o 8,5 %) ve srovnání s předchozím rokem. Průměrný hektarový výnos v Moravskoslezském kraji vzrostl 0,32 tuny a dosáhl 3,40 tuny. Mezi kraji se jednalo o třetí nejvyšší sklizeň, které odpovídal podíl na celorepublikové sklizni 9,0 %.

Víceméně symbolický byl podíl kraje na sklizni vinné révy, když se v kraji sklídily 2,7 tuny, přičemž celková sklizeň v Česku dosáhla necelých 77 tisíc tun. Jasným lídrem mezi kraji byl Jihomoravský kraj, na jehož území bylo vyprodukováno zhruba 95 % tohoto ovoce.

Podobná situace byla i ve sklizni jablek, kterých se v kraji vypěstovalo 1,4 tisíce tun, což představovalo podíl 1,4 % na celorepublikové úrodě. Nejvíce jablek bylo sklizeno v krajích Středočeském (podíl 29,6 %) a Královéhradeckém (podíl 18,2 %).

KOMENTÁŘ

Zdroj:

[Definitivní údaje o sklizni zemědělských plodin - 2023](#)

Kontakt:

Patrik Szabo

Krajská správa ČSÚ v Ostravě

Tel.: 595 131 220

E-mail: patrik.szabo@czso.cz