

KOMENTÁŘ

18. 3. 2024

Životní podmínky domácností v Moravskoslezském kraji v roce 2023

Příjmy domácností v Moravskoslezském kraji (zjišťováno za rok 2022) rostly sice rychlejším tempem než v celém Česku, nadále však patřily k nejnižším mezi kraji. Průměrné čisté peněžní příjmy na osobu v domácnosti dosáhly 244,0 tisíce Kč ročně, ve srovnání s rokem 2021 vzrostly o 9,5 %. Za republikovým průměrem zaostávaly o 15,9 tisíce Kč. Podíl nákladů na bydlení na čistých měsíčních peněžních příjmech domácností meziročně vzrostl o 1,8 procentního bodu na 17,9 % a byl pátým nejvyšším mezi kraji. Více než pětina domácností Moravskoslezského kraje pak považovala tyto náklady za velkou zátěž.

Příjmy domácností v Moravskoslezském kraji nadále patřily v mezikrajském srovnání k nejnižším. Podle výsledků šetření „Životní podmínky 2023“ činily v roce 2022 průměrné roční hrubé peněžní příjmy na jednoho člena domácnosti 277,5 tisíce Kč a byly tak páté nejnižší mezi kraji (v roce 2021 čtvrté nejnižší). Na hrubých peněžních příjmech v kraji se 62,3 % podílely příjmy ze závislé pracovní činnosti (třetí nejvyšší podíl mezi kraji, maximum v Karlovarském kraji), 25,1 % sociální příjmy (druhá nejvyšší hodnota mezi kraji, maximum ve Zlínském kraji) a 10,7 % pak tvořily příjmy z podnikání (třetí nejnižší zastoupení mezi kraji, minimum v Karlovarském kraji).

Tab. 1 Příjmy domácností v Moravskoslezském kraji

Zdroj: ČSÚ – výběrové šetření Životní podmínky

	2018	2019	2020	2021	2022	2023
Průměrný roční čistý peněžní příjem na osobu (Kč)¹⁾	166 907	180 312	195 088	201 600	222 849	243 958
meziroční změna (%)	10,0	8,0	8,2	3,3	10,5	9,5
Podíl domácností podle měsíčního čistého peněžního příjmu na osobu ¹⁾ (%)						
do 10 000 Kč	21,6	14,9	12,1	10,3	7,6	6,9
10 001–15 000 Kč	41,6	41,3	35,1	28,1	23,9	15,7
15 001–20 000 Kč	19,9	23,0	27,4	31,3	31,0	27,9
20 001–30 000 Kč	12,6	15,3	18,4	22,9	24,8	31,7
30 001 Kč a více	4,3	5,4	6,9	7,5	12,7	17,8
Domácnost vycházela s příjmem dle subjektivního názoru (%)						
s velkými obtížemi	5,6	3,3	3,5	4,9	4,0	4,8
s obtížemi	10,4	8,7	6,6	4,8	9,7	8,3
s menšími obtížemi	27,9	21,5	22,1	23,5	18,4	22,2
docela snadno	36,1	42,4	41,0	38,7	42,0	39,8
snadno	17,0	20,2	21,6	22,5	20,8	18,7
velmi snadno	3,0	3,9	5,2	5,6	5,1	6,2

¹⁾ příjmy domácností jsou šetřeny za předchozí rok

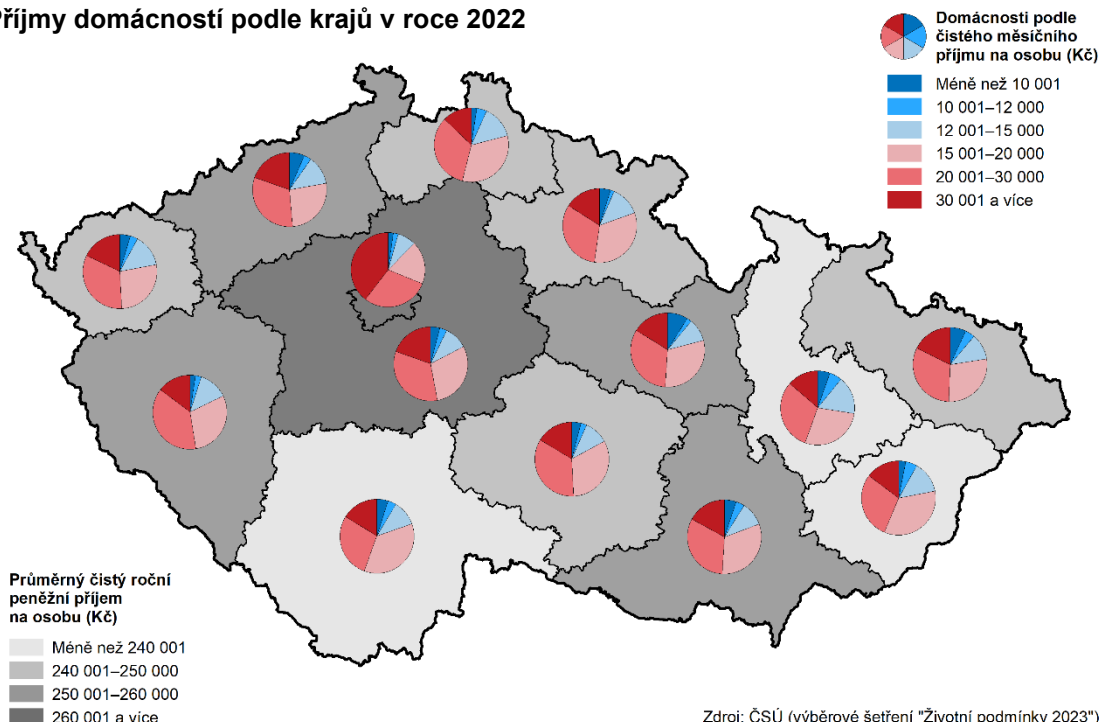
KOMENTÁŘ

Po odečtení zdravotního a sociálního pojištění a daně z příjmů zbyval v kraji na osobu v roce 2022 průměrný čistý roční peněžní příjem ve výši 244,0 tisíce Kč. Po přičtení naturálních příjmů (jde např. o požitky poskytované zaměstnavateli v podobě příspěvků na stravování, jazykové kurzy, sportovní vyžití, dovolenou, či hodnoty produktů z vlastního hospodářství, darů atd.), vycházely v Moravskoslezském kraji celkové čisté příjmy v přepočtu na jednoho člena domácnosti na 253,3 tisíce Kč za rok. Nižší (čisté peněžní i celkové čisté) příjmy na osobu vykázaly domácnosti v Olomouckém (mezikrajské minimum), Jihočeském, Karlovarském, Libereckém a Zlínském kraji.

Proti průměrným celkovým čistým příjmům (peněžním vč. naturálních) v Česku v roce 2022 byly roční příjmy v kraji o 15,9 tisíce Kč nižší; v relativním vyjádření příjmy v kraji za republikovou hodnotou zaostávaly o 5,9 %. V posledním sledovaném roce tak došlo k návratu (po výkyvu v roce 2020) k trendu z předchozích let, během nichž se příjmy v kraji pozvolna přibližovaly k republikovému průměru. Na jednoznačně nejvyšší celkové čisté příjmy na osobu dosáhly v roce 2022 domácnosti v Praze. Konkrétně se jednalo o 352,5 tisíce Kč, což bylo o téměř 100 tisíc korun ročně více než v Moravskoslezském kraji.

Ve srovnání s předchozími výsledky šetření se roční čisté peněžní příjmy na člena domácnosti oproti roku 2021 v kraji zvýšily o 21,1 tisíce Kč, nominálně o 9,5 %, tedy více, než činil průměr za Česko (o 7,7 %). Po zohlednění růstu cen v Česku v roce 2021 (15,1 %) reálně klesly příjmy v kraji o 4,9 %, v ČR o 6,4 %. Proti roku 2018 se průměrné roční čisté peněžní příjmy v kraji zvýšily o více než 46 %, což odpovídá částce přes 77 tisíc korun.

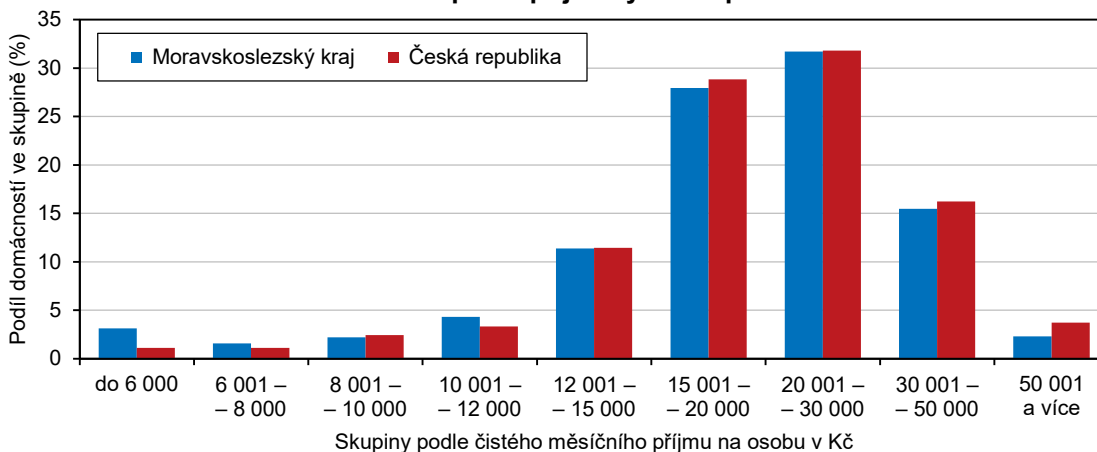
Příjmy domácností podle krajů v roce 2022



KOMENTÁŘ

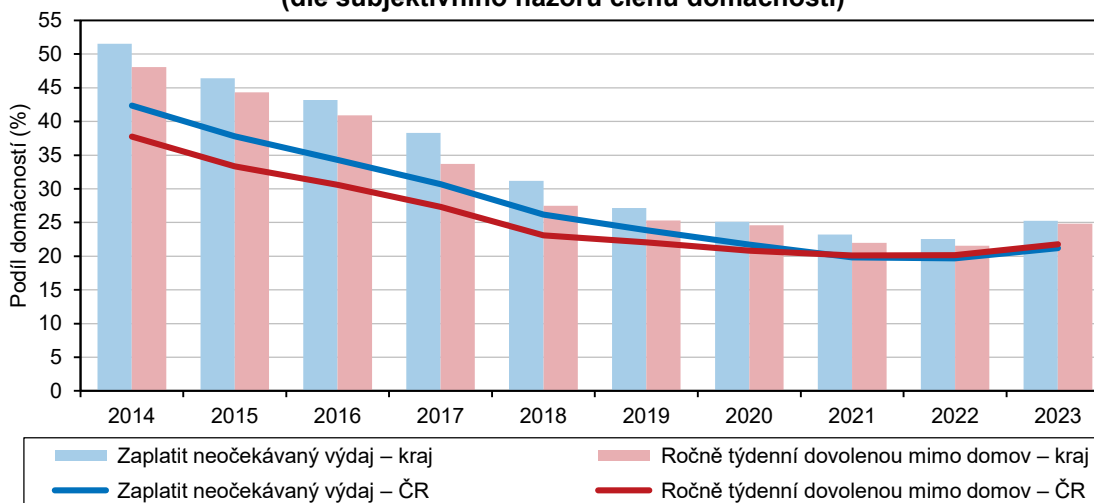
V Moravskoslezském kraji byl patrný neustálý nárůst podílu domácností s průměrným čistým měsíčním příjmem na osobu nad 15 tisíc Kč – z 36,8 % v roce 2018 na 77,4 % v roce 2023. Přesto zůstal tento podíl o 3,2 procentního bodu pod republikovým průměrem a byl zároveň druhý nejnižší mezi kraji. Nejnižší podíl byl zaznamenán v Olomouckém kraji (72,6 %), nejvyššího bylo dosaženo v Praze (87,5 %). Podíl domácností v Moravskoslezském kraji s čistým měsíčním příjmem na osobu v pásmu 10 až 15 tisíc Kč činil 15,7 % a byl ve srovnání s republikovým průměrem (14,8 %) vyšší, každoročně se však rozdíl snižuje. Již třetím rokem v řadě vzrostlo zastoupení domácností v nejnižším příjmovém pásmu do 6 tisíc Kč (z 2,8 % v roce 2021 na 3,1 % v roce 2022) a mezi kraji se opět jednalo o nejvyšší hodnotu.

Graf 1 Domácnosti podle příjmových skupin v roce 2022



Zdroj: ČSÚ – výběrové šetření Životní podmínky 2023

Graf 2 Co si domácnosti v Moravskoslezském kraji a České republice nemohly dovolit (dle subjektivního názoru členů domácností)



Pozn.: Výše neočekávaného výdaje se každoročně mění (např. 9 600 Kč činila v roce 2014; 10 700 Kč v roce 2018; 14 100 Kč v roce 2023).

Zdroj: ČSÚ – výběrové šetření Životní podmínky 2014 až 2023

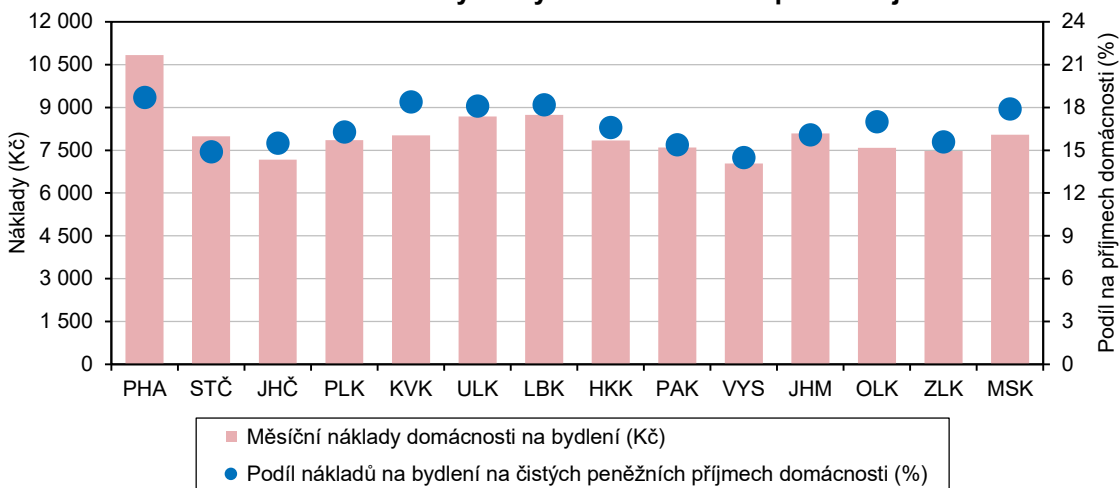
KOMENTÁŘ

Přibližně každá osmá domácnost v kraji (13,1 %) vycházela podle výsledků šetření z počátku roku 2023 s příjmem s velkými obtížemi nebo s obtížemi. Dalších 22,2 % domácností v Moravskoslezském kraji vystačilo s příjmem s menšími obtížemi, což bylo o 6,7 procentního bodu pod republikovým průměrem. Vůbec nejvíce domácností (39,8 %) se zařadilo do skupiny „domácnost vycházela s příjmem docela snadno“. Snadno a velmi snadno vycházelo s příjmem 18,7 %, resp. 6,2 % domácností v kraji a v obou případech se tak jednalo o vyšší podíly než v případě republikových hodnot (14,3 %, resp. 3,4 %).

Čtvrtina (25,2 %) domácností v kraji si nemohla podle výsledků posledního šetření dovolit zaplatit neočekávaný výdaj ve výši 14,1 tisíce Kč. V mezikrajském srovnání šlo o čtvrtý nejvyšší podíl při 21,2% republikovém podílu. Sedmou nejvyšší příčku (24,8 %; podíl v Česku 21,7 %) mezi kraji dosáhl podíl domácností, které si nemohly dovolit ročně týdenní dovolenou mimo domov (vč. pobytu na chatě, chalupě či u přátel, příbuzných). Přibližně 7,4 % domácností v kraji si nemohly dovolit dostatečně vytápět byt a 7,3 % domácností jíst obden maso nebo rybu, v obou případech se jednalo o sedmý nejvyšší podíl mezi kraji.

Měsíční náklady na bydlení se v Moravskoslezském kraji v roce 2023 vyšplhaly na 8 042 Kč na domácnost, mezi kraji se jednalo o pátou nejvyšší částku. Představovaly 96,9 % republikového průměru (8 299 Kč), který však výrazně navyšují domácnosti v Praze s měsíčními náklady 10 832 Kč (130,5 % průměru). Nejnižší měsíční náklady mezi kraji Česka vykazovaly domácnosti na Vysočině (7 032 Kč; 84,7 % průměru). V Moravskoslezském kraji se proti předchozímu roku měsíční náklady na bydlení navýšily o 20,1 %, v celé republice vzrostly průměrně o 21,7 %.

Graf 3 Průměrné měsíční náklady na bydlení domácnosti podle krajů v roce 2023



Zdroj: ČSÚ – výběrové šetření Životní podmínky 2023

V průměru vynaložily domácnosti v Moravskoslezském kraji v roce 2023 na bydlení 17,9 % ze svých čistých peněžních příjmů (průměr Česka 16,7 %). V mezikrajském žebříčku se kraj tímto podílem zařadil na pátou nejvyšší pozici (s minimem na Vysočině – 14,5 % a maximem v Praze – 18,7 %). Relativně vyšší podíl nákladů na bydlení na příjmech lze přičíst na vrub podprůměrnému zastoupení domácností žijících v bytě ve vlastním domě či v bytě v osobním

KOMENTÁŘ

vlastnictví (dohromady 50,4 % domácností v kraji; 66,9 % v Česku). K meziročnímu zvýšení podílu nákladů na bydlení na příjmech došlo ve všech krajích.

Tab. 2 Náklady na bydlení domácností v Moravskoslezském kraji

Zdroj: ČSÚ – výběrové šetření Životní podmínky

	2018	2019	2020	2021	2022	2023
Náklady na bydlení celkem						
(Kč za měsíc na domácnost)¹⁾	5 561	5 553	5 772	6 093	6 694	8 042
nájemné, úhrada za užívání bytu	1 390	1 509	1 590	1 639	1 748	1 942
elektřina	1 239	1 232	1 340	1 479	1 747	2 090
plyn z dálkového zdroje	875	814	850	895	965	1 310
teplo a teplá voda	838	821	771	782	837	1 038
vodné a stočné	524	523	563	602	616	693
tuhá a tekutá paliva	322	278	277	285	316	438
ostatní služby	373	375	380	411	466	531
v % z čistých peněžních příjmů domácnosti	17,2	16,4	15,5	16,0	16,1	17,9
Náklady na bydlení jsou pro domácnost dle subjektivního názoru (%)						
velkou zátěží	18,3	16,1	14,2	14,6	16,4	22,4
určitou zátěží	67,6	67,1	69,1	70,3	69,8	63,3
vůbec nejsou zátěží	14,1	16,9	16,7	15,2	13,9	14,3

¹⁾ pravidelné měsíční platby se zjišťují většinou podle zálohy za měsíc březen v roce šetření, výdaje na odvoz odpadků, paliva, běžnou údržbu, pojištění domu/bytu a ostatní nepravidelné náklady se zjišťují za předchozí rok

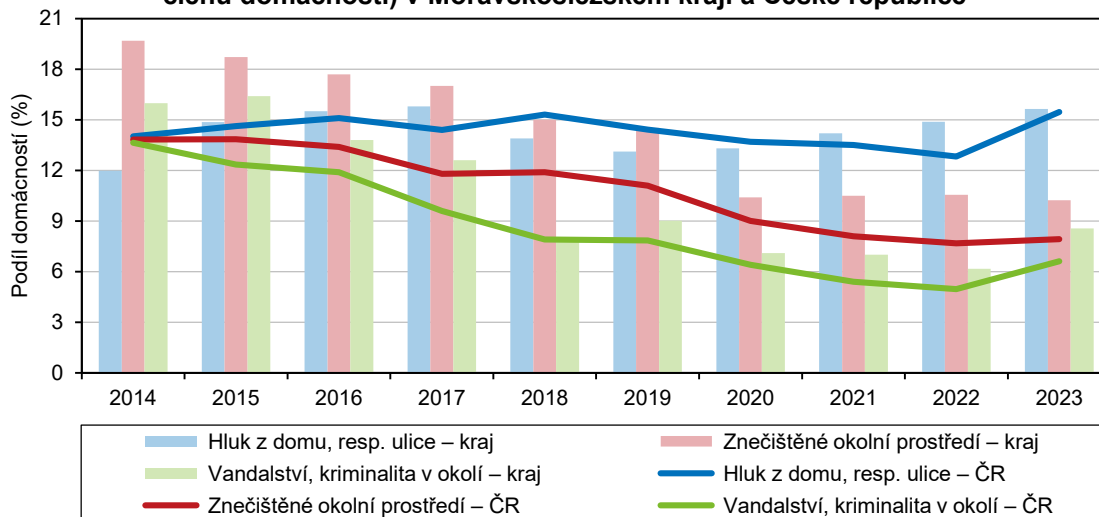
V procentuální struktuře nákladů na bydlení v kraji v roce 2023 představovaly nejvyšší hodnotu výdaje za elektřinu (26,0 %) a za nájemné či úhradu za užívání bytu (24,2 %), následovaly plyn z dálkového zdroje (16,3 %) a teplo a teplá voda (12,9 %). Ve srovnání s republikovou strukturou vyšly v kraji jako nadprůměrné zejména podíly nákladů na nájemné a teplo a teplou vodu, naopak podprůměrný podíl nákladů se týkal elektřiny a plynu z dálkového zdroje. Proti výsledkům šetření v předchozím roce se ve struktuře nákladů na bydlení v kraji zvýšilo zejména zastoupení nákladů za plyn z dálkového zdroje a za tuhá a tekutá paliva, naopak k významnému snížení došlo v případě podílu úhrad za nájemné a za vodné a stočné.

V absolutním vyjádření byly průměrné měsíční náklady domácností v Moravskoslezském kraji proti republikovým hodnotám nižší v případě elektřiny (o 404 Kč), plynu z dálkového zdroje (o 163 Kč), vodného a stočného (o 46 Kč) a ostatních služeb (o 25 Kč). Nad průměrem Česka se pohybovaly výdaje na nájemné, úhradu za užívání bytu (o 173 Kč), dále na teplo a teplou vodu (o 154 Kč) a tuhá a tekutá paliva (o 55 Kč).

Subjektivně byly náklady na bydlení velkou zátěží pro 22,4 % domácností v Moravskoslezském kraji (o 6,0 procentního bodu více než při předchozím šetření). V mezikrajském srovnání šlo o pátou nejvyšší hodnotu, republikový průměr byl o 1,2 procentního bodu nižší. Nejvyšší podíl domácností, které náklady na bydlení považovaly za velkou zátěž, zaznamenal Liberecký kraj (37,1 %). Na druhé straně subjektivně nebyly náklady na bydlení vůbec zátěží v největší míře pro obyvatele Vysočiny (16,8 % domácností) a Prahy (16,5 %); Moravskoslezskému kraji patřila s 14,3 % třetí příčka.

KOMENTÁŘ

Graf 4 Negativní faktory ovlivňující spokojenost s bydlením (dle subjektivního názoru členů domácností) v Moravskoslezském kraji a České republice



Zdroj: ČSÚ – výběrové šetření Životní podmínky 2014 až 2023

Z hlediska problémů spojených s bydlením byl v Moravskoslezském kraji dlouhodobě patrný jeden z nejvyšších podílů domácností stěžujících si na znečištěné okolní prostředí a vandalství či kriminalitu v okolí (10,2 %, resp. 8,6 %). Při posledním šetření tyto problémy představovaly druhý, resp. čtvrtý nejvyšší podíl mezi kraji. Oba tyto problémy nejvíce trápily domácnosti v hlavním městě Praze (14,0 %, resp. 12,4 %). Naopak nejmenší problémy s těmito jevy měly domácnosti na Vysočině (3,3 % v případě znečištěného okolního prostředí) a v Královéhradeckém kraji (2,1 % v případě vandalství, kriminality). Nadprůměrné ve srovnání s republikovým průměrem bylo rovněž zastoupení moravskoslezských domácností potýkajících se s hlukem z domu či ulice (15,6 %), s vlhkostí v bytě (9,4 %) a s tmavým bytem (3,7 %).

O šetření Životní podmínky (EU-SILC)

Český statistický úřad provedl v roce 2023 již devatenácté výběrové šetření o příjmech a životních podmínkách domácností pod názvem „Životní podmínky“. Zjišťování v ČR probíhá jako národní modul šetření EU-SILC, které je povinné v členských státech Evropské unie. Jeho výsledky se využívají k hodnocení sociální situace obyvatel v jednotlivých státech. Účelem šetření je získat reprezentativní údaje o příjmovém rozdělení jednotlivých typů domácností, údaje o způsobu, kvalitě a finanční náročnosti bydlení, vybavení domácností předměty dlouhodobého využívání, a o pracovních, hmotných a zdravotních podmínkách dospělých osob žijících v domácnostech.

Většina údajů se zjišťovala podle aktuálního stavu v době dotazování, tj. na jaře 2023, pouze ekonomická aktivita či údaje o peněžních a naturálních příjmech byly zjišťovány za rok 2022. Náklady na bydlení vyjadřovaly výši těchto nákladů v době šetření. Pravidelné měsíční platby se zapisovaly většinou podle zálohy za měsíc březen 2023. Výdaje na odvoz odpadků, paliva, běžnou údržbu, pojištění domu/bytu a ostatní nepravidelné náklady se uváděly za celý rok 2022.

Šetření se provádí každoročně ve všech krajích ČR v domácnostech žijících v náhodně vybraném souboru bytů, které jsou opakovaně navštěvovány 4 roky po sobě, přičemž každoročně se část z nich obměňuje. Při šetření v roce 2023 navštívili pověřeni tazatelé v ČR 11 360 bytů, z tohoto šetřeného vzorku bylo 705 bytů neobydlených, adresa nebyla nalezena apod. Takže vlastní zjišťování proběhlo v 10 655 bytech. V těch žilo 10 655 hospodařících domácností, z nichž bylo 8 520 vyšetřeno (podíl 80,0 %).

KOMENTÁŘ

V Moravskoslezském kraji navštívili tazatelé 1 263 hospodařících domácností, přičemž od 1 020 domácností získali relevantní data (vyšetřenost 80,8 %).

Při interpretaci a analýze výsledků šetření „Životní podmínky 2023“ je třeba brát v úvahu, že vznikly zpracováním dat získaných výběrovým šetřením. Všechny publikované údaje vznikají dopočtem na celou populaci, a tudíž jsou zatíženy určitou statistickou chybou. Např. u uvedených 243 958 Kč čistých peněžních příjmů na osobu v Moravskoslezském kraji je 95% interval spolehlivosti 231 747–256 169 Kč. V tomto intervalu tedy s 95% pravděpodobností leží skutečná hodnota odhadované charakteristiky.

Podrobné údaje:

[Příjmy a životní podmínky domácností - 2023](#)

Kontakt:

Patrik Szabo

Krajská správa ČSÚ v Ostravě

Tel.: 595 131 220

E-mail: patrik.szabo@czso.cz