

**Ministerstvo průmyslu a obchodu
České republiky
Sekce fondů EU, výzkumu a vývoje – Řídící orgán OPPI**



**OPERAČNÍ PROGRAM
PODNIKÁNÍ
A INOVACE**

**POKYNY PRO ŽADATELE A PŘÍJEMCE
DOTACE Z PROGRAMU**

**INOVACE –Projekt na ochranu práv průmyslového
vlastnictví– VÝZVA II**

Praha – červen 2010

***Dokument je výhradním vlastnictvím Ministerstva průmyslu a obchodu ČR
a nesmí být použit pro jiné účely bez jeho výslovného souhlasu.***

Dokument připravil CzechInvest ve spolupráci
s Ministerstvem průmyslu a obchodu ČR – Sekcí fondů EU, výzkumu a vývoje
Řídícím orgánem Operačního programu Podnikání a inovace

Obsah

Úvod	4
1. Co předchází podání žádosti o podporu	4
1.1 Obecné informace o možnostech ochrany duševního vlastnictví.....	5
1.1.1 Pojmy	5
1.1.2 Postup žádosti o ochranu práv průmyslového vlastnictví	7
1.2 Postup při žádosti o ochranu práv průmyslového vlastnictví při současném žádání o podporu z programu Inovace – projekt na ochranu práv průmyslového vlastnictví.....	8
1.2.1 Postup při podání přihlášky vynálezu (v ČR i zahraničí)	8
1.2.2 Postup při podávání přihlášek užitečných vzorů, průmyslových vzorů a ochranných známek	10
2 Jak podat žádost o dotaci	11
2.1 Založení projektu v aplikaci eAccount	11
2.2 Registrační žádost	12
2.2.1 Vyplnění Registrační žádosti (RŽ)	12
2.2.2 Vložení dokumentů a jejich elektronický podpis.....	13
2.2.3 Kontrola a odeslání celé Registrační žádosti.....	14
2.3 Plná žádost (PŽ)	15
2.3.1 Doplnění údajů v Detailu žadatele	16
2.3.2 Vyplnění a odeslání Plné žádosti.....	16
3. Hodnocení a realizace projektu.....	19
3.1 Hodnocení projektu.....	19
3.2 Podmínky poskytnutí dotace	19
3.3 Ukončení realizace projektu.....	19
4. Monitoring	21
5. Přílohy	24
5.1 Společné přílohy dotačních programů.....	24
5.2 Seznam kontaktních míst	24
Příloha č. 1 – Upřesnění Výzvy v rámci OPPI, program Inovace – Projekt na ochranu práv průmyslového vlastnictví – Výzva II	25
Příloha č. 2 Vymezení způsobilých nákladů programu INOVACE – Projekty na ochranu práv průmyslového vlastnictví.....	31
Seznam použitých zkratk.....	32

Úvod

Program **Inovace** realizuje Prioritní osu 4 „Inovace“ **Operačního programu Podnikání a inovace (OPPI)** na léta 2007 – 2013.

Cílem dokumentu **Pokyny pro žadatele a příjemce dotace** (dále jen „Pokyny“) je poskytnout žadatelům o dotaci základní informace o způsobu předkládání projektů a procesech souvisejících se samotnou realizací projektů.

Pokyny se skládají ze dvou částí – část obecná je společná pro všechny dotační programy, část zvláštní odráží specifika daného programu. Toto je zvláštní část Pokynů pro program **Inovace – Projekt na ochranu práv průmyslového vlastnictví – Výzva II**. Pokyny jsou vydávány pouze v elektronické verzi a jsou průběžně aktualizovány. Aktualizační mailing s informací, že došlo k aktualizaci tohoto dokumentu, rozesílá agentura CzechInvest na registrované adresy (Vaši e-mailovou adresu si můžete registrovat na www.czechinvest.org). Žadatelé, kteří v době aktualizace mají již podanou žádost o poskytnutí dotace, jsou o aktualizaci informováni pomocí nástěnky projektu.

Pro vyloučení pochybností se uvádí, že žadatel, resp. příjemce dotace je povinen postupovat v souladu s právními předpisy ve znění, které je závazné v době, kdy provede příslušnou činnost (včetně tzv. přechodných a obdobných ustanovení). Skutečnost, že v těchto či jiných dokumentech není uveden konkrétní odkaz na zákon, nařízení, mezinárodní smlouvu, vyhlášku apod. nebo na jejich novelizaci nezakládá příjemci právo na vstřícnější postup poskytovatele dotace, příp. Agentury při posuzování případného porušení povinností žadatelem / příjemcem dotace.

1. Co předchází podání žádosti o podporu

První a nejdůležitější věcí v celém procesu přípravy žádosti o podporu je vždy kvalitní podnikatelský záměr. Jako žadatel o dotaci v programu Inovace - Projekt na ochranu práv průmyslového vlastnictví musíte mít jasnou představu o tom, na jaký vynález chcete žádat průmyslově právní ochranu, jakého typu a v jakém rozsahu. Měli byste být schopni odpovědět na následující otázky:

- Lze předmět mé žádosti chránit právy průmyslového vlastnictví, tj. patentem, průmyslovým vzorem, užitným vzorem či ochrannou známkou?
- Budete žádat o patent?
- Či snad zvolíte raději průmyslový vzor, užitný vzor nebo ochrannou známkou?
- Ve kterých zemích?
- Pokud chci žádat o užitný vzor, mám současně podanou/chci podávat přihlášku na vynález?
- Máte představu o tom, co vlastně obnáší získání patentu na vynález či jiné průmyslově právní ochrany, ať již v ČR či v zahraničí?
- Máte alespoň předběžně ověřenou skutečnou novost vašeho vynálezu?

Na základě této znalosti se můžete rozhodnout, zda a v jakém rozsahu chcete žádat o průmyslově právní ochranu a následně žádat o dotaci z programu Inovace - Projekt na ochranu práv průmyslového vlastnictví. Pro získání bližší představy o zaměření programu a jeho podmínkách doporučujeme prostudovat Přílohu č. 1 těchto Pokynů a Výzvu.

V případě zájmu doporučujeme, abyste konzultovali své podnikatelské záměry s Regionálními kancelářemi CzechInvestu, které sídlí v každém krajském městě a jejich seznam je uveden na stránce <http://www.czechinvest.org/regionalni-kancelare> a s Úřadem průmyslového vlastnictví, který vám poradí se samotným procesem ochrany práv průmyslového vlastnictví z hlediska nejvhodnějších způsobů ochrany.

Protože ne každý je detailně obeznámen s možnostmi ochrany vynálezů, uvádíme pro informaci stručný přehled možností ochrany práv průmyslového vlastnictví a postup při žádání o jejich ochranu v ČR i v zahraničí. Detailnější informace naleznete na stránkách Úřadu průmyslového vlastnictví www.upv.cz v sekci Průmyslová práva. Na této webové stránce naleznete i odkazy na zahraniční patentové úřady. Pracovníci Úřadu průmyslového vlastnictví vám rádi zodpoví veškeré dotazy týkající se ochrany duševního vlastnictví včetně postupů žádosti o ochranu a rozdílů mezi jednotlivými typy.

1.1 Obecné informace o možnostech ochrany duševního vlastnictví

1.1.1 Pojmy

Vynález

je vyřešení technického problému, které je ve srovnání se světovým stavem techniky nové, obsahuje tzv. vynálezecký krok, pro odborníka nevyplývá zřejmým způsobem ze známého stavu techniky a je průmyslově využitelné. Přihláška vynálezu musí splňovat náležitosti formální a obsahové. Sestává ze žádosti o udělení patentu na vynález, z popisu dosavadního stavu techniky s uvedením jeho nevýhod, z instruktivního popisu řešení podle vynálezu, zpravidla doplněného technickými nákresey, grafy, vzorci, sekvencemi a z patentových nároků a z anotace. Podání přihlášky vynálezu je zpoplatněno. Přihláška se podává ve všech státech, ve kterých potenciální majitel patentu požaduje ochranu. Mezinárodní ochranu vynálezu lze nejlépe zajistit mezinárodní přihláškou patentu s využitím Patent Cooperation Treaty (PCT), podávanou prostřednictvím Úřadu průmyslového vlastnictví v Praze.

Patent

je veřejná listina vydaná Úřadem průmyslového vlastnictví v Praze pro ČR nebo některým jiným národním či mezinárodním patentovým úřadem, která poskytuje právní ochranu na vynález po dobu až 20 let pokud jsou hrazeny udržovací poplatky, a to na teritoriu, pro něž byl úřadem patent vydán. Každý patent má kromě svého původce (autora) i majitele, jemuž přísluší po uvedené době na vymezeném teritoriu výlučné právo k využití patentu. O patent pro ČR se žádá podáním přihlášky vynálezu u Úřadu průmyslového vlastnictví.

Přihláška vynálezu do zahraničí (národní cesta)

je vhodná v případě přihlašování vynálezu k ochraně pouze v jednom či několika státech s povinným zastoupením před zahraničním patentovým úřadem. Řízení trvá zpravidla několik let a asistence patentových zástupců je po celou dobu nezbytná.

Mezinárodní patent (PCT)

Pokud chcete chránit svůj vynález v mnoha zemích světa zároveň, můžete využít možnosti podat mezinárodní přihlášku podle Smlouvy o patentové spolupráci (PCT). Tuto přihlášku můžete podávat u Úřadu průmyslového vlastnictví v angličtině, němčině nebo francouzštině. Popis, nároky a anotaci lze podat také v češtině za předpokladu, že do jednoho měsíce od podání mezinárodní přihlášky předložíte Úřadu průmyslového vlastnictví překlad těchto částí přihlášky do jazyka žádosti.

Touto jedinou přihláškou můžete získat ochranu ve 142 smluvních státech a čtyři regionální patenty (včetně evropského). Přihlášku můžete podat i v elektronické formě. Přihlášku můžete samozřejmě podávat i u Světové organizace duševního vlastnictví WIPO (World Intellectual Property Organisation). Mezinárodní fáze řízení sestává z provedení mezinárodní rešerše a zveřejnění mezinárodní přihlášky 18 měsíců od priority. Na základě mezinárodní rešerše a vydání posudku o patentovatelnosti se pak může přihlašovatel rozhodnout, zda a ve kterém státě bude žádat o udělení národního patentu. Lhůta pro vstup do národní fáze byla stanovena na 30 měsíců od vzniku práva přednosti s tím, že každý úřad může stanovit lhůtu delší. Nicméně úřady, kde prodloužení lhůty na 30 měsíců není v souladu s národním právem, mohou ponechat lhůtu pro vstup do národní fáze tak, jak byla dříve stanovena.

Přihlašovatel dále může ve lhůtě do 22 měsíců od data vzniku práva přednosti, resp. do tří měsíců od předání rešeršní zprávy a písemného posudku, podle toho, která lhůta uplyne později, požádat o mezinárodní předběžný průzkum. Poplatek za mezinárodní předběžný průzkum činí 1760 EUR, jednacím poplatkem je stanoven na 132 EUR. Tímto způsobem si může také přihlašovatel prodloužit lhůtu pro vstup do národní, resp. regionální fáze na 30 měsíců od data vzniku práva přednosti u těch úřadů, u kterých není podle národního práva možné prodloužení lhůty vstup do národní fáze z 20 na 30 měsíců bez požádání o mezinárodní předběžný průzkum.

Návrh na mezinárodní předběžný průzkum stejně jako příslušná platba se adresují přímo EPO v Mnichově, který provádí průzkum pro mezinárodní přihlášky podané v ČR. Při vstupu do národní fáze resp. regionální fáze mezinárodní přihlášky je pak nutno zaplatit další poplatky v souladu s národním nebo regionálním zákonodárstvím. Ve většině států pak musí být přihlašovatel při řízení zastoupen zástupcem, oprávněným zastupovat před příslušným úřadem.

Bližší informace o mezinárodní přihlášce získáte na webových stránkách Úřadu průmyslového vlastnictví www.upv.cz v sekci Průmyslová práva – vynálezy – přihlašování do zahraničí nebo přímo na webových stránkách WIPO (World Intellectual Property Organization): <http://www.wipo.int>

Evropský patent (EPC)

Česká republika je od 01.07.2002 členem Dohody o udělování evropských patentů (European Patent Convention). Žadatel tedy nemusí podávat přihlášku v každém evropském státě samostatně, ale může využít jednotné patentové přihlášky. Tuto přihlášku mohou české fyzické a právnické osoby podávat přímo u Evropského patentového úřadu v Mnichově (nebo v jeho pobočce v Haagu nebo v jeho kanceláři v Berlíně) anebo prostřednictvím Úřadu průmyslového vlastnictví v ČR.

Projde-li patentová přihláška řízením před Evropským úřadem, získá přihlašovatel evropský patent platný v členských státech Dohody o udělování patentů, případně v přidružených státech, které určil v přihlášce. Patent není automaticky platný ve všech smluvních státech Dohody o udělování patentů, žadatel si musí vybrat státy, ve kterých chce požívat ochrany a následně svůj patent v tomto státě validovat.

Smluvní státy Evropské patentové organizace se stále rozšiřují. Smluvními státy EPO jsou k 1.5.2010: Albánie, Belgie, Bulharsko, Česká republika, Dánsko, Estonsko, Finsko, Francie, Island, Itálie, Irsko, Chorvatsko, Kypr, Litva, Lotyšsko, Lucembursko, Monako, Německo, Nizozemsko, Norsko, Polsko, Portugalsko, Rakousko, Řecko, San Marino, Slovensko, Španělsko, Švédsko, Švýcarsko, Lichtenštejnsko, Velká Británie, Slovinsko, Maďarsko, Bývalá republika Jugoslávie-Makedonie, Rumunsko, Turecko a Malta (37 států). Nečlenskými státy, na jejichž území mohou nastat účinky evropského patentu na základě tzv. „systému rozšíření“, jsou v současné době Srbsko, Bosna a Hercegovina a Černá Hora (Montenegro).

Evropský patent má v každém státě, pro který byl udělen, stejný účinek a podléhá stejnému režimu jako národní patent udělený v tomto státě. Doba platnosti Evropského patentu je 20 let ode dne podání přihlášky.

Řízení o přihlášce před Evropským patentovým úřadem probíhá obdobně jako před národními úřady. Po udělení evropského patentu může kdokoliv ve lhůtě 9 měsíců podat proti němu odpor, který úřad projedná v odporovém řízení. Po udělení je třeba do 3 měsíců postoupit patentovým úřadům v určených státech překlady patentového spisu do národních jazyků, uhradit jejich zveřejnění a většinou i pověřit místního zástupce zastupováním.

Řízení o evropském patentu je spojeno zejména s těmito poplatky: základní přihlašovací poplatek (190 EUR), poplatek za rešerši (1105 EUR), poplatek za průzkum (1480 EUR), za udělení a za udržování v platnosti. Po udělení evropského patentu se již roční udržovací poplatky platí úřadům v určených státech podle poplatkových řádů těchto států.

Bližší informace o evropském patentu získáte na webových stránkách Úřadu průmyslového vlastnictví www.upv.cz v sekci Průmyslová práva – vynálezy – přihlašování do zahraničí nebo přímo na webových stránkách Evropského patentového úřadu: <http://www.european-patent-office.org/>.

Náklady na validaci evropského patentu v jednotlivých státech zahrnují jednak administrativní poplatky spojené se zpřístupněním překladů evropského patentového spisu do příslušných úředních jazyků a dále náklady spojené s překladem do uvedených jazyků a zastoupením majitele patentu. Administrativní poplatky však tvoří jen menší část celkových nákladů spojených s validací. České patentové kanceláře odhadují, že by u evropského patentu s 10 stranami anglického textu nepřesáhly celkové validační náklady v případě, že by byl přihlašovatelem zvolen tuzemský patentový zástupce, v průměru cca 1200 EUR na jeden stát.

Užitný vzor

(utility model, Gebrauchsmuster) je v praxi nazýván "malý patent". I když má blízko k patentu, technické řešení, které je jeho podstatou a je jím po vydání osvědčení o zápisu chráněno, nemusí dosahovat dimenzí vynálezu. Požaduje se však, aby přesahovalo rámec pouhé odborné dovednosti, nebylo jen vnější úpravou výrobku a bylo průmyslově využitelné. Užitným vzorem nelze chránit výrobní postupy. Mezinárodní ochranu poskytuje užitným vzorům podle Pařížské úmluvy asi 40 států, a to na základě přihlášky, kterou lze podat i s využitím PCT.

Průmyslový vzor

obecně někdy také nazývaný vkusový vzor (design, dezén), je vnější úprava výrobku, která je nová, průmyslově využitelná a má charakter estetický nikoliv výlučně funkční. Novost zkoumá Úřad průmyslového vlastnictví podle přihlášky, kterou podrobuje průzkumu formálnímu i věcnému. Ochrana začíná zápisem průmyslového vzoru do rejstříku, o němž vydává Úřad osvědčení. Mezinárodní ochrana je založena na podobných principech jako u Ochranných známek. Lze ji zajistit přihláškou u

Mezinárodního úřadu duševního vlastnictví v Ženevě, podávanou prostřednictvím Úřadu průmyslového vlastnictví v Praze.

Ochranná známka

(trademark) je označení tvořené slovy, písmeny, číslicemi, kresbou, tvarem výrobku nebo kombinací těchto prvků, které je způsobilé rozlišit výrobky nebo služby stejného druhu pocházející od různých podnikatelů a zapsané v rejstříku ochranných známek. O zápis se žádá přihláškou u Úřadu průmyslového vlastnictví, který posuzuje zápisnou způsobilost známky, především zda je známka distinktivní (rozlišitelná), není pro spotřebitelskou veřejnost klamavá a zda nemůže spotřebitele uvádět v omyl, pokud jde o povahu, jakost a původ výrobku nebo služby. Vyloučena ze zápisu jsou označení, která nemohou být graficky znázorněna (zvuková), označení tvořená geografickými názvy, označení druhů, množství, jakosti (puncovní značky) apod. Ochranné známky všeobecně známé, které jsou světově vžitě, takže mají vžitou rozlišovací způsobilost, jsou chráněny v každém státě i bez zápisu, pokud jsou v něm notoricky známé. Zapsaná ochranná známka může být označena symbolem R v kroužku, popřípadě doprovázena odkazem "Registered Trade Mark". O mezinárodní ochranu známky se žádá přihláškou podanou prostřednictvím Úřadu průmyslového vlastnictví u Mezinárodního úřadu duševního vlastnictví v Ženevě.

Existuje také tzv. ochranná známka Společenství platná na celém území Evropské unie. Přihlášky se v tomto případě podávají u Úřadu pro harmonizaci ve vnitřním trhu (známky a vzory) (OHIM) v Alicante (Španělsko).

Licenční smlouva

je svolením majitele průmyslového práva k využití nehmotného statku, např. vynálezu chráněného patentem, užitého vzoru, průmyslového vzoru, ochranné známky. Podle okolností může být licence výlučná, samostatná nebo nevýlučná. Výlučnou je licence poskytnutá jedinému nabyvateli práva. U samostatné si majitel nehmotného statku ponechává právo využívání také pro sebe. Nevýlučná licence je udělena více nabyvatelům. V praxi bývají nevýlučné licence vymezeny věcně, teritoriálně nebo časově. Licenční smlouva by měla vymezovat předmět a rozsah licence, práva a povinnosti obou stran, způsob řešení sporů, placení licenčních poplatků atd. Majitel patentu může učinit obecnou nabídku licence na jeho využití, kterou Úřad průmyslového vlastnictví vyznačí v rejstříku patentů. V takovém případě získává majitel výhodu platby pouze polovičních poplatků za udržování platnosti patentu.

Patentový zástupce

je specialista - technicky a právně kvalifikovaný odborník s nejméně pětiletou praxí v oboru průmyslového (duševního) vlastnictví, který složil odbornou zkoušku u Úřadu průmyslového vlastnictví a složil také předepsaný zákonný slib do rukou předsedy Komory patentových zástupců, jímž se zavázal na svou občanskou čest a svědomí zachovávat Ústavu ČR a zákony, svědomitě plnit své povinnosti, zejména vůči klientům, a zachovávat mlčenlivost. Je zapsán v rejstříku patentových zástupců, který vede Komora a má od Komory osvědčení pro výkon činnosti. Při výkonu své činnosti je vázán zákonem o patentových zástupcích č. 417/2004 Sb., ve znění pozdějších předpisů. Patentový zástupce poskytuje odbornou právní a technickou pomoc ve věcech průmyslového (duševního) vlastnictví fyzickým i právnickým osobám. Posuzuje a radí, který druh ochrany je pro technické řešení nejúčinnější a podle předpisů a také právních zvyklostí koncipuje nároky na ochranu, zpracovává požadované podklady a zajišťuje zastoupení při řízení před příslušnými orgány ČR.

1.1.2 Postup žádosti o ochranu práv průmyslového vlastnictví

Pokud se osoba, která dospěla k určitému technickému řešení, domnívá, že toto řešení by mohlo být komerčně užitečné a zaslouží si proto patentovou ochranu, měla by pro získání národního a následně evropského patentu vykonat následující sled kroků:

1) Kontaktovat osobu znalou průmyslově-právní problematiky, např. patentového zástupce (tento – poměrně nákladný - krok sice není obligatorní, nicméně jeho podcenění může vést k celkovému znehodnocení kroků a tedy i nákladů následných), kterého na smluvním základě

- seznámí s uvedeným technickým řešením;
- pověří zpracováním rešerše na stav techniky použitelné jak pro posouzení patentovatelnosti, tak jako podklad pro následné zpracování přihlášky vynálezu (tento – rovněž poměrně nákladný - krok rovněž není obligatorní, nicméně jeho podcenění často vede k celkovému znehodnocení kroků a tedy i nákladů následných);

- po vyhodnocení rešerše (tj. v případě, že rešerše neodhalí stejné či podobné řešení) pověří zpracováním národní přihlášky vynálezu;
- po odsouhlasení zpracované přihlášky vynálezu pověří k jejímu podání u Úřadu průmyslového vlastnictví a zastupováním v celém řízení a pochopitelně placením příslušných správních poplatků (poplatek přihlašovací, za úplný průzkum, za vydání patentové listiny a tisk a poplatek udržovací).

2) V případě, že se ukáže účelnost ochrany uvedeného řešení ve více evropských státech, které jsou členskými státy Úmluvy o udělování evropských patentů (EPC), kontaktuje již národním řízením pověřeného zástupce (pokud je současně i evropským patentovým zástupcem), kterého (opět na smluvním základě)

- pověří zajištěním podkladů pro evropskou patentovou přihlášku, zpracovaných v jednom z úředních jazyků Evropského patentového úřadu (European Patent Office -EPO), tj. angličtině, francouzštině či němčině;
- po odsouhlasení zpracované evropské patentové přihlášky pověří k jejímu podání u EPO a zastupování v celém řízení až do příp. udělení evropského patentu včetně případného řízení o odporu, a pochopitelně i k placení příslušných správních poplatků (poplatek přihlašovací, za rešerši, za věcný průzkum, za designace, udržovací, za udělení a tisk);
- po udělení evropského patentu určí ty evropské státy, ve kterých již získanou ochranu skutečně hodlá udržovat a dá tak pokyn k provedení tzv. validačního procesu v těchto zemích (překlad uděleného evropského patentového spisu do úředního jazyka těchto zemí a zaplacení poplatku za jeho zpřístupnění); pro udržení ochrany pak v těchto zemích musí rovněž platit národní udržovací poplatky.

3) Majitel patentu by pak měl po celou dobu jeho platnosti kontrolovat situaci na příslušném trhu s ohledem na možné porušování svých práv a v případě takového zjištění provést příslušné právní kroky (zaslat varovný dopis, podat žalobu či žádost o předběžné opatření, čelit případným protinávrhům na zrušení patentu apod.). K tomu zpravidla musí využít služeb tuzemských či zahraničních zástupců, což je vzhledem k odborné složitosti takových sporů velmi nákladná záležitost. O to více vystupuje do popředí potřeba získání velmi kvalitního patentu, který by byl jak obtížně napadnutelný, tak i obejitelný.

Poznámka: Náklady na zastoupení a překlady (patentového zástupce) závisí zejména na složitosti případu a na renomé příslušné patentové kanceláře. Jejich výše zpravidla přesahuje celkové náklady na příslušné správní poplatky.

1.2 Postup při žádosti o ochranu práv průmyslového vlastnictví při současném žádání o podporu z programu Inovace – projekt na ochranu práv průmyslového vlastnictví

1.2.1 Postup při podání přihlášky vynálezu (v ČR i zahraničí)

Pokud se rozhodnete chránit svůj vynález patentem (v ČR i v zahraničí) a chcete zároveň žádat o dotaci z programu Inovace – Projekt na ochranu práv průmyslového vlastnictví je nejvhodnější postupovat následovně:

1. Vyplníte registrační žádost a prostřednictvím eAccountu ji podáte na CzechInvest.
2. Během 90 denní lhůty od podání registrační žádosti do programu podáte přihlášku vynálezu u příslušného patentového úřadu.
3. Následně podáte (před ukončením 90 denní lhůty od podání registrační žádosti a zároveň před ukončením platnosti výzvy) plnou žádost. Tato žádost se podává také prostřednictvím aplikace eAccount.
4. Provádíte veškeré úkony spojené s patentovým řízením.
5. Po zveřejnění patentové přihlášky příslušným patentovým úřadem (obvykle po 18 měsících od podání přihlášky) můžete podat žádost o platbu za první etapu.
6. Po udělení patentu můžete podat žádost o platbu za závěrečnou etapu.

Je možné podat registrační žádost i po podání přihlášky na Úřad průmyslového vlastnictví či dokonce i po jejím zveřejnění, výdaje vynaložené před datem přijatelnosti výdajů však nemohou být považovány za způsobilé.

Schéma podávání žádostí u CzechInvestu vzhledem k průběhu řízení u patentových úřadů (patenty)

Postup podávání žádostí u agentury CzechInvest

Průběh řízení u patentových úřadů



1.2.2 Postup při podávání přihlášek užitečných vzorů, průmyslových vzorů a ochranných známek

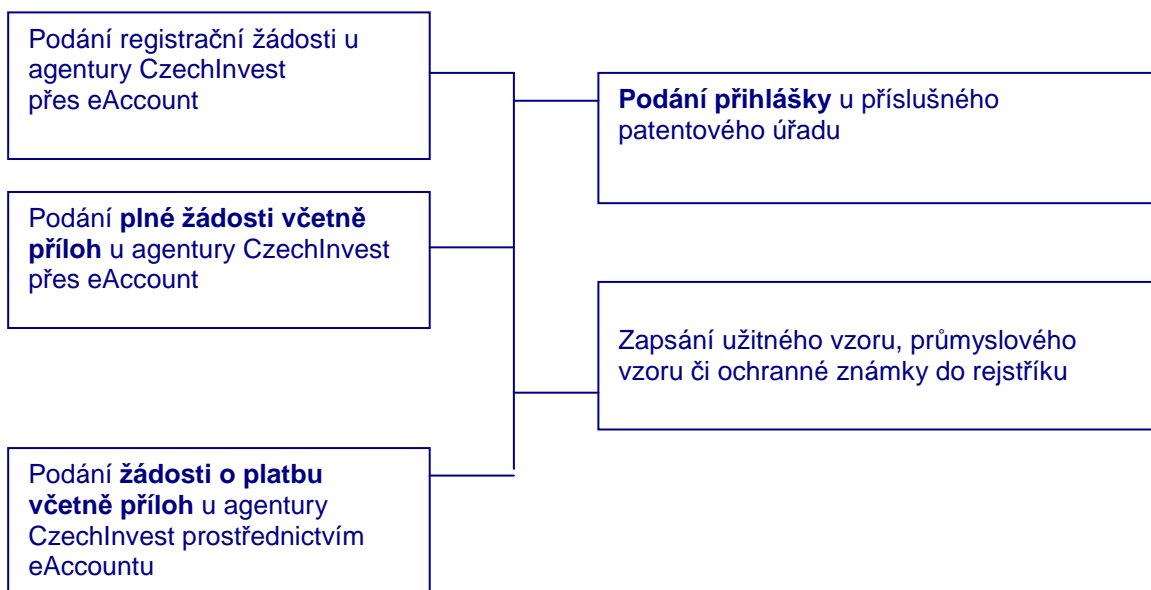
Pokud se rozhodnete chránit svůj vynález prostřednictvím užitečného vzoru (v ČR i v zahraničí, v případě užitečného vzoru v ČR musí být současně podána přihláška pro patent minimálně v ČR na stejné technické řešení), průmyslového vzoru či ochranné známky (pouze v zahraničí) a chcete zároveň žádat o dotaci z programu Inovace – Projekt na ochranu práv průmyslového vlastnictví, budete postupovat následovně:

1. Vyplníte registrační žádost a prostřednictvím eAccountu ji podáte na CzechInvest.
2. Během 90 denní lhůty od podání registrační žádosti do programu podáte přihlášku u příslušného patentového úřadu.
3. Následně podáte (před ukončením 90 denní lhůty od podání registrační žádosti a zároveň před ukončením platnosti výzvy) plnou žádost. Tato žádost se podává také prostřednictvím aplikace eAccount.
4. Provedíte veškeré úkony spojené s řízením o zapsání užitečného vzoru, průmyslového vzoru či ochranné známky do rejstříku.
5. Po zapsání užitečného vzoru, průmyslového vzoru či ochranné známky příslušným patentovým úřadem (obvykle po 18 měsících od podání přihlášky) můžete podat žádost o platbu.

Schéma podávání přihlášek u CzechInvestu vzhledem k průběhu řízení u patentových úřadů (užitečné vzory, průmyslové vzory a ochranné známky)

Postup podávání žádostí u agentury CzechInvest

Průběh řízení u patentových úřadů



2 Jak podat žádost o dotaci

Žádost o dotaci do programu **Inovace – Projekt na ochranu práv průmyslového vlastnictví – Výzva II** budete podávat ve dvou stupních - **Registrační žádost** a **Plná žádost** - formou elektronických formulářů, které jsou k dispozici v internetové aplikaci eAccount na www.czechinvest.org/eaccount.

Pokud podáváte prostřednictvím aplikace eAccount žádost o podporu poprvé, je prvním krokem založení hlavního účtu žadatele, tzv. **Master účtu**. (Návod jak založit Master účet naleznete v Obecné části Pokynů v kapitole 1.7 Jak založit Master účet – první krok pro přístup k aplikaci eAccount.)


2.1 Založení projektu v aplikaci eAccount



Po přihlášení do internetové aplikace eAccount se zobrazí obrazovka, na které je zpřístupněna záložka „**Seznam projektů**“ s možností založit „**Nový projekt**“.

Poklikem na odkaz „**Nový projekt**“ si z rolovací lišty vyberte program **Inovace – Projekt na ochranu práv průmyslového vlastnictví**, do kterého máte zájem podat žádost o dotaci, a následně vyplňte název projektu. Po vyplnění požadovaných údajů zapsané údaje uložte kliknutím na tlačítko „**Uložit**“.

V případě chybně anebo nedostatečně vyplněných údajů se při ukládání zobrazí informace o chybě s uvedením místa chyby.

Během vyplňování údajů máte k dispozici kontextovou nápovědu v pravém horním rohu obrazovky označenou takto: 

Po uložení projektu se Vám zpřístupní záložka „**Registrační žádost**“.

Vzorová ukázka po zadání (po uložení) nového projektu do aplikace eAccount

Uživatel: **Jahejka Radek**
[Správa účtu](#) [Odhlásit](#)

SEZNAM PROJEKTŮ Projekt **Registrační žádost** Plná žádost Žádost o platbu Monitoring projektu Změna projektu **Nástěnka projektu**

Detail projektu
[Seznam dokumentů](#) [Sledování životního cyklu projektu](#)

Název programu / podprogramu: [Detailní informace o programu](#)
 Popis programu:
 Platnost od: 4.1.2007
 Platnost do: 31.12.2013
 Název projektu *: Nákup laserového řezacího centra

[Uložit](#) [Odstranit](#)

Seznam žadatelů

Žadatel	Typ FV	Stav výpočtu ratingu	Datum podání FV	Ekonomické hodnocení
ABC	Finanční výkaz subjektů s daňovou evidencí	nevypočítán		Formulář FV

Žadatelé zpřístupněná záložka „**Registrační žádost**“, (zpřístupnění po uložení údajů v záložce „Projekt“)

Nástěnka projektu určená pro komunikaci mezi žadatelem a projektovým manažerem CzechInvestu

Kontextová nápověda

2.2 Registrační žádost

Žádost o dotaci do programu **Inovace – Projekt na ochranu práv průmyslového vlastnictví** budete podávat ve dvou stupních - **Registrační žádost** a **Plná žádost** - formou elektronických formulářů, které jsou k dispozici v internetové aplikaci eAccount na www.czechinvest.org/eaccount.

Registrační žádost budete podávat **pouze elektronicky, nikoliv v papírové formě**. Podání Registrační žádosti se skládá z následujících kroků:

1. Založení projektu v aplikaci eAccount (viz kapitola 2.1 Založení projektu v aplikaci eAccount).
2. Vyplnění on-line záložek **Registrační žádosti (RŽ)**.
3. Vygenerování dokumentu RŽ v Seznamu dokumentů v aplikaci eAccount a jeho elektronický podpis.
4. Ověření dat a odeslání celé RŽ (tj. formulář RŽ) prostřednictvím aplikace eAccount na agenturu CzechInvest.
5. Odeslání plné moci zástupce uvedeného v registrační žádosti poštou, či odevzdání v regionální kanceláři CzechInvestu.

2.2.1 Vyplnění Registrační žádosti (RŽ)

Registrační žádost je on-line elektronický formulář, který se v aplikaci eAccount zobrazí po rozkliknutí záložky „**Registrační žádost**“ v horní liště „**Seznam projektů**“.

Uživatel: **Jahejka Radek**
[Správa účtu](#) [Odhlásit](#)

SEZNAM PROJEKTŮ Projekt **Registrační žádost** Plná žádost Žádost o platbu Monitoring projektu Změna projektu **Nástěnka projektu**

Informace o programech naleznete [zde](#)
Registrační žádost projektu "PCT brousící stroj"

[Zákl. údaje](#) [Zákl. údaje o žadateli](#) [Zákl. údaje o projektu](#) [Adresa místa realizace](#) [Prohlášení žadatele](#)

Název (pod)programu: Inovace - Projekt na ochranu práv průmyslového vlastnictví - Výzva II
 Aktuální stav: Zakládá se registrační žádost

Registrační žádost je možné odeslat pouze z poslední záložky "Prohlášení žadatele".

[Uložit](#) [Nahrát ze souboru](#) [Ověřit data před podáním celé Registrační žádosti](#)

Pozn. Hvězdička (*) označuje povinné položky.

Registrační žádost obsahuje 5 záložek, které je nutné vyplnit:

- Základní údaje
- Základní údaje o žadateli
- Základní údaje o projektu
- Adresa místa realizace
- Prohlášení žadatele

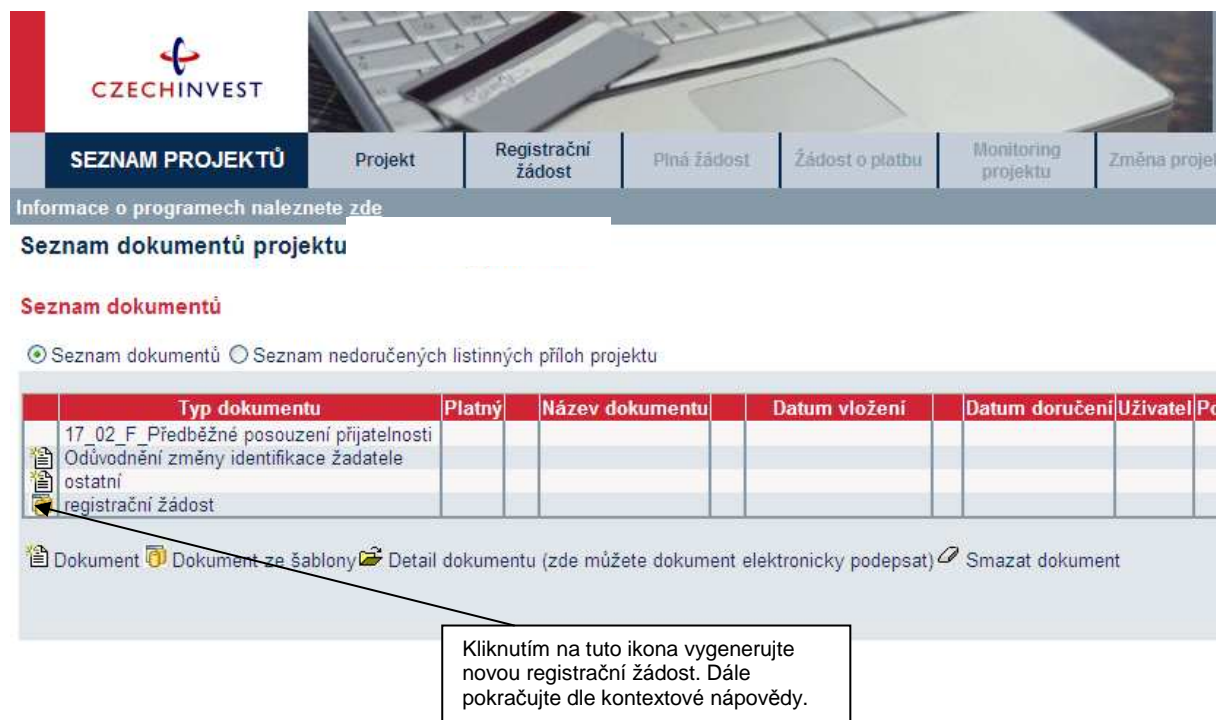
Při vyplňování formuláře využívejte kontextové [náповědy](#) v pravém horním rohu obrazovky označenou takto: 

Po vyplnění údajů jakékoliv záložky RŽ průběžně ukládejte vepsané informace, neboť existuje nebezpečí, že v případě výpadku může dojít ke ztrátě již vepsaných dat!

Po zaškrtnutí souhlasu se všemi prohlášeními v poslední záložce „Prohlášení žadatele“ přejděte na záložku **Projekt – Seznam dokumentů**.

2.2.2 Vložení dokumentů a jejich elektronický podpis

V záložce **Projekt – Seznam dokumentů** vygenerujte nejprve dokument Registrační žádosti a elektronicky podepíšte. Návod, jak postupovat, najdete v Náповědě.



Předepsané formáty pro zasílané přílohy prostřednictvím aplikace eAccount:


Do dokumentace můžete vložit elektronickou přílohu(y) v povoleném formátu (pdf, doc, rtf, xls, jpg, gif, png, txt, htm, fo) a do maximální velikosti 2 MB.

Pozn.: Elektronické přílohy lze zasílat také zkomprimované do formátu .zip.

Soubor - Slouží pro vložení souboru do systému eAccount. Soubor lze zadat do systému prostřednictvím tlačítka Procházet..., které zajistí výběr souboru z dostupných disků počítače. Po zadání odpovídajícího Názvu dokumentu a případně jeho popisu dokumentu je možné prostřednictvím tlačítka [Uložit](#) - vložit a uložit odpovídající soubor do eAccount.

Pro zobrazení nahraného dokumentu je zapotřebí přejít na obrazovku [Seznam dokumentů](#).

Obsah vybraného dokumentu lze zobrazit kliknutím na Název dokumentu v seznamu dokumentů.

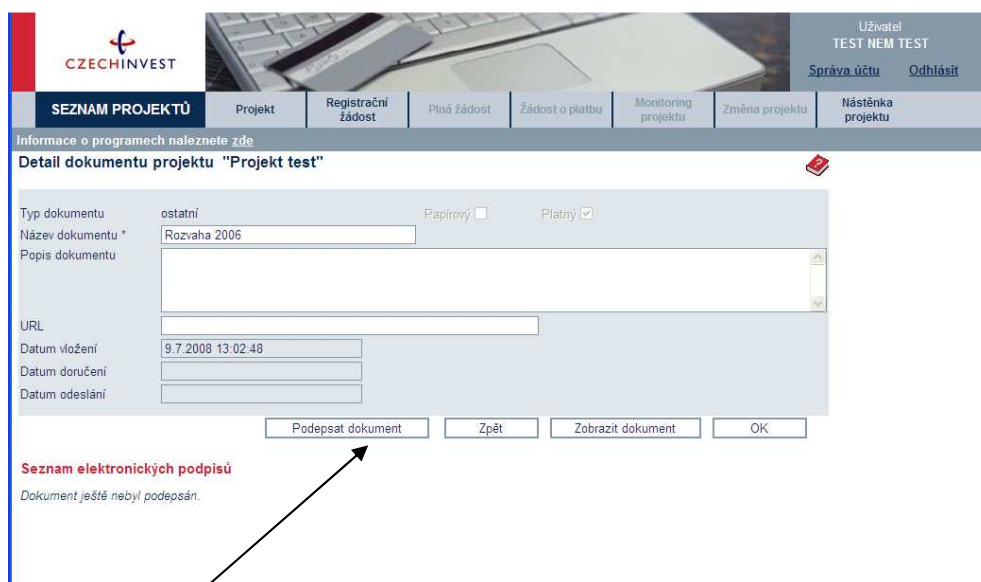
Dokument lze smazat kliknutím na ikonu  v [Seznamu dokumentů](#). Dokument, jehož datum vložení je starší než poslední změna stavu projektu, je možné pouze **zneplatnit**. Nelze tedy smazat dokument, po jehož vložení došlo ke změně stavu projektu. V takovém případě autor dokumentu provede zneplatnění původního dokumentu a případně vložení aktuálnější verze stejného dokumentu.

Poznámka

Ikona pro smazání dokumentu  je přístupná po vložení dokumentu do eAccountu.

	ostatní	ano		Rozvaha 2005		9.7.2008 12:59:45	
	ostatní	ano		Výkaz zisku 2005		9.7.2008 13:00:03	
	ostatní	ano		Rozvaha 2006		9.7.2008 13:02:48	
	ostatní	ano		Výkaz zisku 2006		9.7.2008 13:03:10	
	ostatní	ano		Rozvaha 2007		9.7.2008 13:03:44	
	ostatní	ano		Výkaz zisku 2007		9.7.2008 13:04:10	
	ostatní	ano		Finanční výkaz 602.xml		9.7.2008 13:04:34	

Podpisování dokumentů je pomocí ikony složka.



Kliknutím na tlačítko **Podpsat dokument** je aktuálně přihlášenému uživateli zobrazen seznam dostupných certifikátů, kterými lze dokument podepsat. Kvalifikovaný elektronický certifikát v závislosti na operačním systému a verzi Javy lze použít ze souboru nebo standardního úložiště certifikátů v počítači. Po podpisu dokumentu je podpis uložen k dokumentu. Seznam všech elektronických podpisů k danému dokumentu je zobrazen v tabulce pod detailem dokumentu a obsahuje základní údaje o provedeném elektronickém podpisu - kdo a kdy dokument podepsal a od kdy a do kdy je platný podepisující certifikát.

2.2.3 Kontrola a odeslání celé Registrační žádosti

Pro podání celé Registrační žádosti na Agenturu CzechInvest (tj. formulář RŽ) je třeba přejít opět do záložky **Registrační žádost – Prohlášení žadatele**, kde nejprve stisknete tlačítko „**Ověřit data před podáním celé Registrační žádosti**“ a nakonec „**Odeslat Registrační žádost**“.

Registrační žádost musí v momentě odeslání obsahovat všechny předepsané přílohy. Tyto přílohy musí mít vyplněny názvy dokumentů, musí být vloženy do seznamu dokumentů a podepsány elektronickým podpisem. V případě, že je dle obchodního rejstříku vyžadováno více podpisů, všechny přílohy musí být podepsány všemi odpovědnými osobami. Registrační žádost, která neobsahuje všechny předepsané přílohy, nemůže být předmětem dalšího hodnocení.

Po správném odeslání RŽ se na obrazovce objeví hlášení o úspěšném odeslání Registrační žádosti. Zároveň ihned obdržíte evidenční číslo projektu a potvrzení o přijetí a zpracování RŽ systémem. Zároveň se v aplikaci eAccount na „**Detailu projektu**“ bude zobrazovat informace, v jakém stavu se daný projekt nachází a v záložce RŽ bude zobrazen aktuální stav RŽ.

V případě zjištění chyb a nedostatků během kontroly RŽ ze strany CzechInvestu Vás prostřednictvím aplikace eAccount kontaktujeme a zašleme Vám výzvu k opravě, která se zobrazí v záložce „**Nástěnka**“. Ta je určena pro elektronickou komunikaci mezi Vámi a projektovým manažerem CzechInvestu, kterému byl Váš projekt přidělen.

Po formální a věcné kontrole RŽ obdržíte prostřednictvím aplikace eAccount informaci o schválení/vyřazení RŽ, tato informace se zobrazí v záložce „**Nástěnka**“, zároveň s tím vám bude vloženo do seznamu dokumentů „**Předběžné posouzení přijatelnosti**“ s uvedením důvodu vyřazení RŽ.

V případě úspěšné registrace obsahuje dokument „**Předběžné posouzení přijatelnosti**“

- informace o datu pro vznik způsobilých výdajů (*více o datu pro vznik způsobilých výdajů v Obecné části Pokynů v kapitole 3.1 Způsobilost výdajů*),
- informace o lhůtě pro předložení Plné žádosti, která je obvykle **90 kalendářních dnů** od data přijetí informace o úspěšné registraci, příp. tato lhůta končí poslední den příjmu plných žádostí, tak jak je uvedeno ve Výzvě.

Změnové řízení Registrační žádosti - slouží pro provádění úprav již schválené RŽ a to do doby založení Plné žádosti. Pokud naleznete chybu nebo neaktuální údaje v Registrační žádosti po jejím schválení a nemáte založenu Plnou žádost, lze tyto chybné údaje změnit prostřednictvím změnového řízení.

V případě jakýchkoliv dotazů se během vyplňování Registrační žádosti obraťte na příslušnou **RK CI** podle místa realizace projektu (*seznam Regionálních kanceláří CzechInvest naleznete na stránce <http://www.czechinvest.org/regionalni-kancelare>*).

2.3 Plná žádost (PŽ)

Plnou žádost včetně všech jejích příloh budete podávat **pouze elektronicky, nikoliv v papírové formě**. PŽ je elektronický formulář, který se v aplikaci eAccount zobrazí po rozkliku záložky „**Plná žádost**“ v horní liště „**Seznam projektů**“. Záložka „**Plná žádost**“ bude aktivní až po úspěšném předběžném posouzení přijatelnosti, příp. v den zahájení příjmu PŽ dle Výzvy. Do té doby nebude aktivní a nebude možné ji otevřít. Po zobrazení formuláře PŽ máte možnost vyplňovat požadované údaje, přičemž doporučujeme průběžně ukládat Vámi vložená data.

Pokud žadatel ve fázi vyplňování nalezne chybu nebo neaktuální údaje v Registrační žádosti, lze tyto chybné údaje změnit prostřednictvím změnového řízení, je ale nutné Plnou žádost nejprve odstranit a poté zahájit změnové řízení RŽ. Odstranění PŽ se provádí pomocí tlačítka „Odstranit PŽ“, které se nachází v dolní části stránky eAccountu na záložce Plná žádost.

Obsah PŽ:

- základní údaje uvedené již v RŽ – údaje z RŽ se automaticky načtou do PŽ, nemusíte je znovu vyplňovat

- podrobnější informace o projektu – harmonogram projektu, rozpočet projektu
- horizontální ukazatele
- závazné a monitorovací ukazatele
- prohlášení a závazky žadatele

V programu Inovace – Projekt na ochranu práv průmyslového vlastnictví nejsou žadatelé povinni řídit se Pravidly etapizace projektu. Při vyplňování Plné žádosti v záložce „Harmonogram projektu“ platí pro žadatele následující:

Projekt lze rozdělit na etapy, pouze pokud je podávána žádost na ochranu vynálezu prostřednictvím patentu. Projekt lze logicky rozdělit maximálně na 2 etapy, tj. etapa do zveřejnění patentové přihlášky a etapa do udělení patentu. Za ukončení etapy lze považovat pouze zveřejnění přihlášky, nelze proplatit dotaci na výdaje spojené s přihláškami, které byly patentovým úřadem v průběhu řízení zamítnuty.

Požadované přílohy PŽ:

- Potvrzení o podání přihlášky práv průmyslového vlastnictví na příslušném úřadě jednající jako přijímací úřad
- Potvrzení o podání přihlášky vynálezu alespoň v ČR (pouze v případě, že je projekt zaměřen na podání přihlášky užitého vzoru/přihlášky vynálezu)
- Doložení vlastnických práv k právu průmyslového vlastnictví – vlastnická práva můžete doložit jakýmkoliv právně závazným dokumentem (smlouvou, čestným prohlášením o rozdělení vlastnických práv mezi žadateli apod.). Tento dokument je povinnou přílohou POUZE v případě více přihlašovatelů.

Předepsané formáty pro zasílané přílohy prostřednictvím aplikace eAccount:


Do dokumentace můžete vložit elektronickou přílohu(y) v povoleném formátu (pdf, doc, rtf, xls, jpg, gif, png, txt, htm, fo) a do maximální velikosti 2 MB.

Pozn.: Elektronické přílohy lze zasílat také zkomprimované do formátu .zip.

2.3.1 Doplnění údajů v Detailu žadatele

Před vyplňováním údajů do Plné žádosti doplňte nejprve údaje v záložce **Projekt – Detail žadatele**, zejména adresu pro doručování. V případě, že údaje nebudou doplněny, nebude možné Plnou žádost odeslat.

2.3.2 Vyplnění a odeslání Plné žádosti

Formulář PŽ má předdefinovaný obsah buněk (struktura čísla, text, počet znaků, pulldowny atd.), který společně s kontextovou nápovědou (v pravém horním rohu obrazovky označenou takto: ) slouží pro snadné vyplnění požadovaných polí. V některých polích nebude možné zapsat údaj, pokud nebude mít požadovaný tvar nebo rozsah.

Při vyplňování žádosti provádějte průběžné ukládání již vyplněných polí kliknutím na tlačítko „**Uložit!**“ V případě jakýchkoliv dotazů se během vyplňování PŽ obraťte na příslušnou RK CI (seznam Regionálních kanceláří CzechInvest naleznete na stránce <http://www.czechinvest.org/regionalni-kancelare>).

Pro průběžnou kontrolu vyplněných dat v každé záložce žádosti využívejte tlačítko „**Ověřit data na stránce**“. V případě chybně vyplněných údajů se zobrazí informace o chybě s uvedením místa chyby a sdělením, jak by daná informace měla správně vypadat.

Po vyplnění všech záložek a zaškrtnutí souhlasu se všemi prohlášeními v poslední záložce **Prohlášení a závazky** proveďte celkovou kontrolu údajů napříč celou PŽ pomocí tlačítka „**Ověřit data plné žádosti**“.

Poté přejděte na záložku **Projekt – Seznam dokumentů**. Zde vygenerujte a vložte dokument PŽ obdobně jako u RŽ v kapitole 2.2.2 Vložení dokumentů a jejich elektronický podpis. Do Seznamu dokumentů vložte také přílohy Potvrzení o podání přihlášky práv průmyslového vlastnictví na

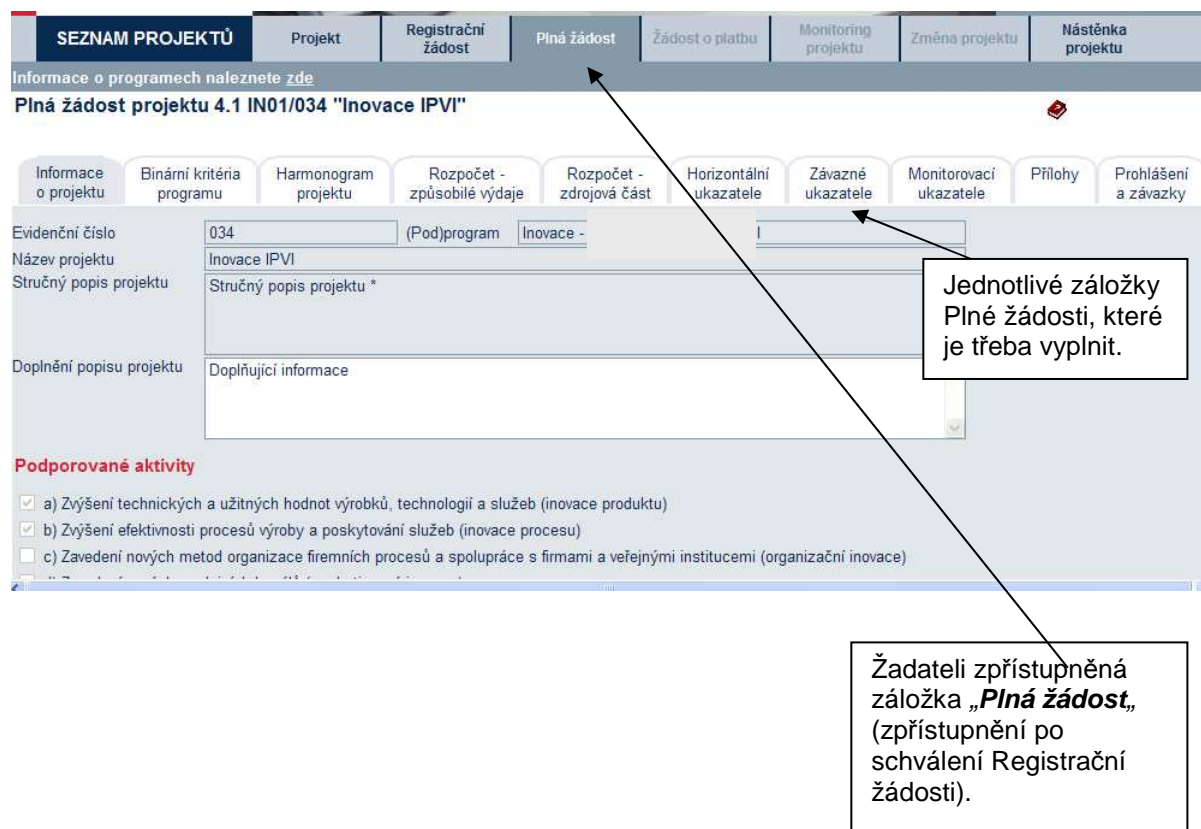
příslušném úřadě jednající jako přijímací úřad a Doklad o vlastnických právech k právu průmyslového vlastnictví v doporučeném PDF formátu (kvůli menší velikosti souboru). Při odesílání žádosti včetně příloh prostřednictvím aplikace eAccount je nezbytné, aby byl k odesílanému dokumentu připojen elektronický podpis oprávněné osoby.

Pro podání celé PŽ na agenturu CzechInvest (tj. formulář PŽ a [požadované přílohy](#)) je třeba přejít opět do záložky **Plná žádost – Prohlášení a závazky**, kde stisknete tlačítko „**Potvrdit a odeslat plnou žádost**“. Po správném odeslání PŽ se na obrazovce objeví hlášení o úspěšném odeslání Plné žádosti.

V případě zjištění chyb a nedostatků v odeslané PŽ Vás prostřednictvím aplikace eAccount kontaktujeme a zašleme Vám výzvu k odstranění chyb v PŽ nebo výzvu k doplnění údajů prostřednictvím záložky „**Nástěnka**“.

Po kontrole PŽ a požadovaných příloh ze strany [CzechInvestu](#) získáte na základě dokumentu „**Vyrozumění žadatele o postupu projektu do dalšího hodnocení**“, zaslaného prostřednictvím aplikace eAccount, elektronickou informaci, že projekt postoupil do dalšího hodnocení a sdělení, že o oficiálním výsledku budete vyrozuměni. V opačném případě Vám bude sděleno, že Vaše žádost je z dalšího hodnocení vyřazena s uvedením kritéria(i) nepřijitelnosti.

Vzorová ukázka Plné žádosti (po schválení Registrační žádosti) v aplikaci eAccount



SEZNAM PROJEKTŮ Projekt Registrační žádost **Plná žádost** Žádost o platbu Monitoring projektu Změna projektu Nástěnka projektu

Informace o programech naleznete [zde](#)
Plná žádost projektu 4.1 IN01/034 "Inovace IPVI"

Informace o projektu Binární kritéria programu Harmonogram projektu Rozpočet - způsobilé výdaje Rozpočet - zdrojová část Horizontální ukazatele Závazné ukazatele Monitorovací ukazatele Přílohy Prohlášení a závazky

Evidenční číslo 034 (Pod)program Inovace -

Název projektu Inovace IPVI

Stručný popis projektu Stručný popis projektu *

Doplňující informace

Podporované aktivity

☒ a) Zvýšení technických a užitných hodnot výrobků, technologií a služeb (inovace produktu)

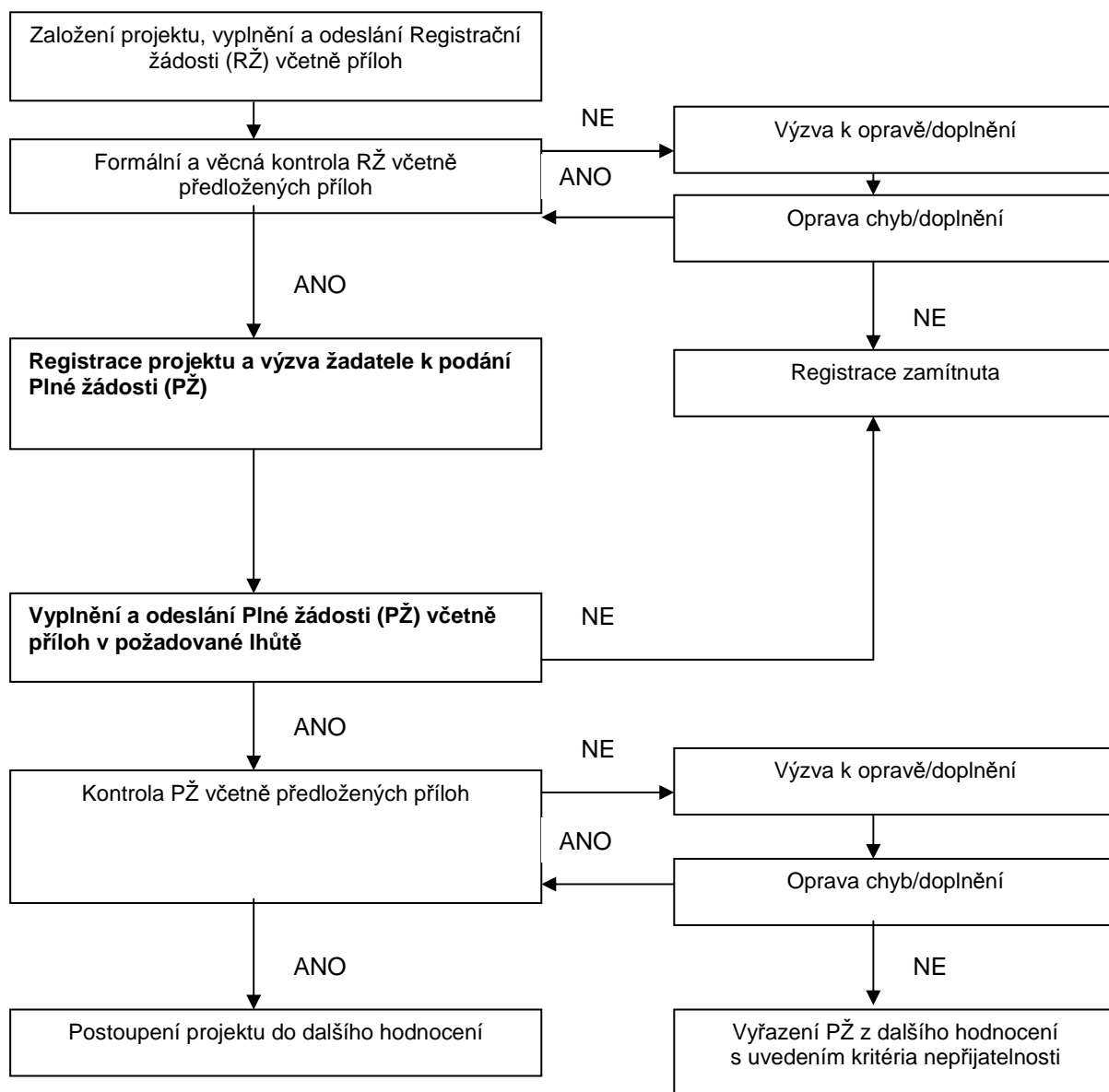
☒ b) Zvýšení efektivity procesů výroby a poskytování služeb (inovace procesu)

☐ c) Zavedení nových metod organizace firemních procesů a spolupráce s firmami a veřejnými institucemi (organizační inovace)

Jednotlivé záložky Plné žádosti, které je třeba vyplnit.

Žadateli zpřístupněná záložka „Plná žádost,“ (zpřístupnění po schválení Registrační žádosti).

Schéma podání žádosti o podporu



3. Hodnocení a realizace projektu

3.1 Hodnocení projektu

Hodnocení projektu z hlediska formální přijatelnosti probíhá na agentuře CzechInvest. Během hodnotícího procesu má CzechInvest právo si od žadatele vyžádat další potřebné podklady pro hodnocení.

CzechInvest hodnotí žádost pouze z formálního hlediska. CzechInvest ani Ministerstvo průmyslu a obchodu nehodnotí projekt z hlediska obsahového, tj. zda je možné jej chránit právy na ochranu duševního vlastnictví. Tento faktor budou de facto hodnotit příslušné úřady průmyslového vlastnictví tím, že projekt přijmou a požadovanou ochranu udělí. Pokud požadovaná ochrana nebude udělena (v případě patentů nedojde ke zveřejnění přihlášky), nemohou být žadateli proplaceny vynaložené náklady.

Projekty **nebudou** procházet hodnocením Hodnotitelskými komisemi. Projekty budou hodnoceny a schvalovány dle výše popsaného procesu kontinuálně, Ministerstvo průmyslu a obchodu bude vydávat Rozhodnutí o poskytnutí dotace ke každému projektu nezávisle na vyhodnocení ostatních projektů předložených v rámci dané výzvy.

V případě schválení projektu bude žadateli do aplikace eAccount vložena elektronická verze Podmínek poskytnutí dotace včetně příloh, které tento dokument obsahuje společně s výzvou k jejich elektronickému podpisu a instrukcemi, jak Podmínky předložit v aplikaci eAccount.

Lhůta pro podpis Podmínek poskytnutí dotace je běžně 30 dní. Poté bude žadateli vydáno Rozhodnutí o poskytnutí dotace. Dotace bude poskytována ex post, tj. po zveřejnění přihlášky Úřadem průmyslového vlastnictví, zapsání užitého vzoru, průmyslového vzoru nebo ochranné známky do rejstříku či udělení patentu vám bude zpětně proplacena příslušná část nákladů. Tyto náklady je pochopitelně nutno doložit.

3.2 Podmínky poskytnutí dotace

Společně s Podmínkami poskytnutí dotace Vám bude do seznamu dokumentů v aplikaci eAccount vložena Výzva k podpisu Podmínek, jejímž prostřednictvím budete vyzváni k doložení

- Úředně ověřeného rodného listu (pouze v případě FO)

Tuto přílohu vložíte do seznamu dokumentů Vašeho projektu v internetové aplikaci eAccount a stejně tak jako Podmínky poskytnutí dotace ji elektronicky podepíšete.

Zároveň Vám bude do seznamu dokumentů vloženo i Oznámení o výši veřejné podpory v rámci de-minimis, které budete muset vyplnit a taktéž elektronicky podepsat.

3.3 Ukončení realizace projektu

Datum ukončení realizace projektu je rozhodné pro stanovení, zda již byl naplněn účel projektu a je možné proplatit konečnou částku dotace na projekt. K tomuto datu je příjemce dotace povinen splnit závazný ukazatel a zajistit, aby toto splnění mohlo být ze strany MPO nebo agentury [CzechInvest](#) zkontrolováno, popř. vyhodnoceno.

Za ukončení prací se považuje datum zveřejnění přihlášky vynálezu, udělení patentových práv a zapsání užitého vzoru, průmyslového vzoru či ochranné známky do rejstříku. Rozhodné je datum, které nastane později. U užitého vzoru, průmyslového vzoru a ochranné známky je tak možné pouze jediné datum ukončení projektu.

U vynálezů se projekty mohou dělit na maximálně dvě etapy, z nichž první je ukončena zveřejněním patentové přihlášky, a druhá udělením patentových práv. Po každé této etapě je možné podat žádost o platbu za ukončenou etapu.

Pokud patentový úřad zamítne přihlášku na ochranu práv průmyslového vlastnictví (patent, průmyslový vzor, ochranná známka a užitný vzor) jako nepřijatelnou, tj. projekt není ukončen zapsáním užitného vzoru, průmyslového vzoru či ochranné známky do rejstříku, zveřejněním patentové přihlášky či udělením patentu, **nebudou vynaložené náklady proplaceny**. Žadatel je v tomto případě povinen oznámit agentuře CzechInvest odstoupení od projektu.

Nesplnění druhé etapy (tj. pokud žadatel patent nedostane vůbec či jej nezíská do maximálního data ukončení projektu (v druhé výzvě do 31.12. 2014), ale již mu byly proplaceny náklady za ukončení první etapy), neznamená nutnost odstoupit od projektu a vrátet již poskytnutou část dotace.

Můžete se také rozhodnout podat žádost o podporu pouze pro druhou etapu, např. pokud již bylo vaše patentové řízení zahájeno před datem přijatelnosti.

4 Žádost o platbu

Požadované přílohy k žádosti o platbu:

- Kopie smlouvy o bankovním účtu;
- Kopie účetních dokladů a dokladů o úhradě (viz Pravidla pro dokládání), kopie faktur za překladatelské služby, kopie faktur za služby patentového zástupce, kopie potvrzení o zaplacení správního poplatku;
- Kopie úředního věstníku se zveřejněnou přihláškou patentu – povinné při ukončení první etapy (pokud je projekt na etapy dělen) u následujících druhů přihlášek: „Přihláška vynálezu u ÚPV“, „Přihláška vynálezu do zahraničí“, „Přihláška Evropského patentu“, „Mezinárodní PCT přihláška vynálezu“;
- Potvrzení o/kopie udělení patentu, příp. potvrzení o/kopie zveřejnění ve věstníku – povinné při ukončení druhé etapy (pokud je projekt na etapy dělen) a při ukončení projektu (pokud se projekt nedělí na etapy) u následujících druhů přihlášek: „Přihláška vynálezu u ÚPV“, „Přihláška vynálezu do zahraničí“, „Přihláška Evropského patentu“, „Mezinárodní PCT přihláška vynálezu“;
- Kopie zápisu užitného vzoru do rejstříku – povinné u „Přihlášky užitného vzoru u ÚPV“ a „Přihlášky užitného vzoru do zahraničí“;
- Potvrzení o/kopie zápisu průmyslového vzoru do rejstříku – povinné u „Přihlášky průmyslového vzoru do zahraničí“;
- Potvrzení o/kopie zápisu ochranné známky do rejstříku – povinné u „Přihlášky ochranné známky do zahraničí“;
- Kopie smlouvy na překladatelské služby (nepovinné), kopie smlouvy s patentovým zástupcem (nepovinné);

4. Monitoring

Ukazatele na úrovni projektu – **INOVACE** – Projekt na ochranu práv průmyslového vlastnictví

Název ukazatele	Jednotka	Popis ukazatele	Sledované období	Poznámka
Závazné ukazatele				
Zveřejněné přihlášky vynálezů	počet	Zveřejněné přihlášky vynálezů se žádostí o udělení patentu podané u příslušných národních a mezinárodních úřadů průmyslového vlastnictví.	Ukazatel je vykazován k datu ukončení projektu (nejdříve tedy v závěrečné zprávě z realizace). Hodnota je po dobu udržitelnosti projektu neměnná. Hodnoty nejsou vykazovány přírůstkově, ale vždy jako celkový počet související s realizací projektu od začátku realizace projektu.	
Práva ochrany průmyslového vlastnictví	počet	Udělená/zapsaná práva k průmyslovému vlastnictví ve formě národního patentu, užitého vzoru, Evropského patentu, zahraničního průmyslového vzoru nebo zahraniční ochranné známky.	Ukazatel je vykazován k datu ukončení projektu (nejdříve tedy v závěrečné zprávě z realizace). Hodnota je po dobu udržitelnosti projektu neměnná. Hodnoty nejsou vykazovány přírůstkově, ale vždy jako celkový počet od začátku realizace projektu.	
Monitorovací ukazatele				
Nově vytvořená přepočtená pracovní místa	počet	Počet nově vytvořených přepočtených hrubých pracovních míst spojených s realizací projektu netýká se realizačního týmu; vykazuje se v FTE - ekvivalentu roční pracovní doby.	Hodnoty jsou vykazovány přírůstkově od data zahájení projektu. Ukazatel je vykazován vždy jako počet nově vytvořených pracovních míst za 1 kalendářní rok, poprvé za rok, ve kterém byla započata realizace projektu. I v době udržitelnosti projektu je možné, že se dosažená hodnota bude lišit od 0.	Pracovníkem se rozumí osoba s vazbou na zaměstnavatele v podobě pracovní smlouvy nebo dohody o pracovní činnosti. Za zaměstnance pracujícího na hlavní pracovní poměr, jehož pracovní místo vzniklo v přímé souvislosti s realizací projektu, se započítá hodnota 1, za zaměstnance pracujícího na vedlejší pracovní poměr příslušný zlomek plného úvazku (např. 0,5, 0,75 atd.) a u externího pracovníka se započítá zlomek pracovního roku, který skutečně odpracoval (pracovní rok = 8h*počet pracovních dní v daném

				kalendářním roce – např. $8h \cdot 230dní = 1840h$, pracovník odpracoval 206h, za něj se tedy započítá 0,11 vytvořeného pracovního místa).
Nově vytvořená přepočtená pracovní místa - z toho ženy	počet	Počet nově vytvořených přepočtených hrubých pracovních míst pro ženy spojených s realizací projektu netýká se realizačního týmu; vykazuje se v FTE - ekvivalentu roční pracovní doby.	Hodnoty jsou vykazovány přírůstkově od data zahájení projektu. Ukazatel je vykazován vždy jako počet nově vytvořených pracovních míst za 1 kalendářní rok, poprvé za rok, ve kterém byla započata realizace projektu. I v době udržitelnosti projektu je možné, že se dosažená hodnota bude lišit od 0.	Viz popis "nově vytvořená přepočtená pracovní místa"
Nově vytvořená přepočtená pracovní místa - VaV	počet	Počet nově vytvořených přepočtených hrubých pracovních míst ve výzkumu a vývoji spojených s realizací projektu (netýká se realizačního týmu); vykazuje se v FTE - ekvivalentu roční pracovní doby). Za pracovníky ve výzkumu a vývoji se považují výzkumní pracovníci, techničtí a ekvivalentní pracovníci, jejichž činnosti jsou přímou službou výzkumu a vývoji.	Hodnoty jsou vykazovány přírůstkově od data zahájení projektu. Ukazatel je vykazován vždy jako počet nově vytvořených pracovních míst za 1 kalendářní rok, poprvé za rok, ve kterém byla započata realizace projektu. I v době udržitelnosti projektu je možné, že se dosažená hodnota bude lišit od 0.	Pracovníkem se rozumí osoba s vazbou na zaměstnavatele v podobě pracovní smlouvy nebo dohody o pracovní činnosti. Za zaměstnance pracujícího na hlavní pracovní poměr, jehož pracovní místo vzniklo v přímé souvislosti s realizací projektu, se započítá hodnota 1, za zaměstnance pracujícího na vedlejší pracovní poměr příslušný zlomek plného úvazku (např. 0,5, 0,75 atd.) a u externího pracovníka se započítá zlomek pracovního roku, který skutečně odpracoval (pracovní rok = $8h \cdot \text{počet pracovních dní v daném kalendářním roce}$ – např. $8h \cdot 230dní = 1840h$, pracovník odpracoval 206h, za něj se tedy započítá 0,11 vytvořeného pracovního místa). Za pracovníky ve výzkumu a vývoji se považují výzkumní pracovníci (vědci a vedoucí pracovníci VaV útvarů – zabývají se koncepcí nebo tvorbou nových znalostí, výrobků, procesů, metod a systémů, nebo

				<p>takové projekty řídí – především zaměstnanci zařazení do hlavní třídy 2 a podskupiny 1237 platné klasifikace zaměstnání-rozšířené ČSÚ (dále jen KZAM-R), techničtí a ekvivalentní pracovníci (technici – uskutečňují vědecké a technické úkoly, aplikují koncepty a provozní metody – převážně zařazení do třídy 31 a třídy 32 KZAM-R) – oproti statistikám ČSÚ se nezapočítávají další pomocní (ostatní) pracovníci (řemeslníci, sekretářky a úředníci, kteří se podílí na výzkumných a vývojových činnostech nebo jsou začleněni do takových prací, zahrnutí nejsou ani manažeři a administrativní pracovníci, jejichž činnosti jsou přímou službou výzkumu a vývoji).</p>
Nově vytvořená přepočtená pracovní místa VaV - z toho ženy	počet	<p>Počet nově vytvořených přepočtených hrubých pracovních míst ve výzkumu a vývoji pro ženy spojených s realizací projektu netýká se realizačního týmu; vykazuje se v FTE - ekvivalentu roční pracovní doby).</p>	<p>Hodnoty jsou vykazovány přírůstkově od data zahájení projektu. Ukazatel je vykazován vždy jako počet nově vytvořených pracovních míst za 1 kalendářní rok, poprvé za rok, ve kterém byla započata realizace projektu. I v době udržitelnosti projektu je možné, že se dosažená hodnota bude lišit od 0.</p>	<p>Viz popis "nově vytvořená přepočtená pracovní místa VaV"</p>

5. Přílohy

5.1 Společné přílohy dotačních programů

Platné verze všech **společných příloh dotačních programů podpory**

- Obecná pravidla způsobilosti výdajů pro OPPI 2007—2013
- Pravidla pro výběr dodavatelů
- Pravidla pro publicitu (Povinná publicita není u programu INOVACE – projekty na ochranu práv průmyslového vlastnictví způsobilým výdajem.)
- Definice malého a středního podniku

naleznete na stránce <http://www.mpo.cz/dokument73665.html>

5.2 Seznam kontaktních míst

Regionální kanceláře agentury CzechInvest (RK CI) sídlí ve všech krajských městech České republiky. V případě zájmu se mohou zájemci na RK CI obracet buď písemně, nebo telefonicky, popřípadě si mohou domluvit osobní konzultaci.

Adresy a kontakty na regionální kanceláře agentury CzechInvest, naleznete na stránce <http://www.czechinvest.org/regionalni-kancelare>

Příloha č. 1 – Upřesnění Výzvy v rámci OPPI, program Inovace – Projekt na ochranu práv průmyslového vlastnictví – Výzva II

Tato příloha obsahuje doplňující informace k Výzvě č. 2 pro předkládání projektů v rámci Operačního programu Podnikání a inovace, program Inovace – Projekt na ochranu práv průmyslového vlastnictví, kterou naleznete na internetových stránkách Ministerstva průmyslu a obchodu ČR (www.mpo.cz) a agentury CzechInvest (www.czechinvest.org) pod dotačním programem Inovace.

1. Výzva k programu INOVACE – Projekt na ochranu práv průmyslového vlastnictví

Výzvou jsou definovány konkrétní podmínky programu. Výzva č. 2 programu Inovace – Projekt na ochranu práv průmyslového vlastnictví je určena pro malé a střední podniky, vysoké školy, veřejné výzkumné instituce a fyzické osoby a bude probíhat dle níže uvedených termínů.

Přílohy výzvy

Příloha č. 1 - Vymezení způsobilých výdajů

Příloha č. 2 - Výběrová kritéria

Důležité termíny

Příjem registračních žádostí: **1. 6. 2009 – 31. 5. 2011**

Příjem plných žádostí: **1. 7. 2009 – 31. 8. 2011**

Projekt můžete realizovat **do 30. 6. 2015**.

Doporučujeme žadatelům, aby harmonogramy svých projektů plánovali s dostatečnou časovou rezervou a neplánovali konec časově náročnějších projektů až na nejzazší povolený termín pro ukončení realizace projektů v rámci výzvy programu!

Plánovaná alokace na tuto výzvu je 50 mil. Kč (tj. maximální objem dotací určených pro projekty, jímž bude poskytnuta dotace v rámci této výzvy)

2. Přijatelnost žadatele

Žadatel - Může jím být podnikatelský subjekt splňující definici malého a středního podniku, který je v okamžiku podání Registrační žádosti zapsán v Obchodním rejstříku. Žadatelem může být i fyzická osoba, vysoká škola a jiná instituce terciárního vzdělávání podle zákona č. 111/1998 Sb., o vysokých školách, ve znění pozdějších předpisů, a veřejná výzkumná instituce splňující podmínky zákona č. 341/2005 Sb., o veřejných výzkumných institucích, ve znění pozdějších předpisů.

Žadatel musí zároveň být majitelem práva duševního vlastnictví, tzn. že není přípustné, aby žadatelem o dotaci byla právnická osoba a přihlašovatelem (majitelem) fyzická osoba.

Historie - Žadatel nemusí prokazovat historii.

NACE – Výstup projektu se může projevit v libovolném odvětví, jediným omezením jsou odvětví uvedená ve výzvě, tj.:

- výroba, zpracování a uvádění na trh výrobků uvedených v příloze č. 3 Programu OPPI,
- zemědělství, rybolov, akvakultura (CZ-NACE A 01, A 02, A 03),
- uhelný průmysl (CZ-NACE B 05, C 19.1),
- ocelářský průmysl (odvětví vymezená v Příloze č. 2 Programu),
- průmysl syntetických vláken (odvětví vymezená v Příloze č. 1 Programu),
- stavba lodí (CZ-NACE C30.11).

Každému typu ekonomické aktivity je přiřazeno jedno konkrétní číslo kódu NACE (od 1.1.2008 nahrazuje OKEČ - Odvětvové klasifikace ekonomických činností). Číselník NACE i s přesnými definicemi jednotlivých činností se nachází na stránkách Českého statistického úřadu²:

www.czso.cz (Klasifikace a číselníky – Klasifikace – Klasifikace ekonomických činností (CZ-NACE))

Sídlo žadatele a místo realizace - Lze podpořit pouze ty inovační projekty, které jsou realizovány na území České republiky, kromě Prahy. Sídlo žadatele tedy může být v hlavním městě, ale k samotnému uskutečnění projektu musí dojít mimo region hl. m. Prahy.

Místo realizace projektu musí prokazatelně souviset s činností žadatele. Subjekt, ve kterém je projekt realizován, musí mít stejné identifikační číslo (IČ) jako žadatel. Pokud sídlo žadatele nesouhlasí s místem realizace projektu a zároveň se sídlo žadatele nachází na území hl. m. Prahy, je žadatel povinen přiložit k podávané RŽ Čestné prohlášení, ve kterém tuto skutečnost zdůvodní.

3. Podporované aktivity

V programu Inovace – Projekt na ochranu práv průmyslového vlastnictví budou podporovány následující typy aktivit, viz. kapitola 2.1 Výzvy:

- a) Podávání přihlášek vynálezů v zahraničí a v ČR.
- b) Zajištění ochrany práv průmyslového vlastnictví ve formě patentů v ČR a zahraničí, užitných vzorů v ČR a zahraničí, průmyslových vzorů v zahraničí a ochranných známek v zahraničí.

Podporovány nejsou aktivity směřující k ochraně práv průmyslového vlastnictví ve formě průmyslových vzorů a ochranných známek platných pouze na území ČR.

Při přípravě projektu je velice důležité prostudovat si základní pojmy, neboť již při podání Registrační žádosti je zapotřebí správně zvolit aktivity v návaznosti na váš podnikatelský záměr. Po schválení Registrační žádosti již není možné tyto aktivity měnit (totéž platí i pro výši dotace).

4. Zaměření programu a výběrová kritéria

Program Inovace - Projekt na ochranu práv průmyslového vlastnictví je zaměřen na zvýšení intenzity využívání nástrojů ochrany práv průmyslového vlastnictví malými a středními podnikateli, vědeckovýzkumnými institucemi, vysokými školami a fyzickými osobami.

V programu Inovace – projekt na ochranu práv průmyslového vlastnictví je důležité správné načasování podání žádosti o dotaci. Ideálním okamžikem je doba, kdy žadatel sám či ve spolupráci (s vysokou školou či jinými subjekty) právě ukončuje výzkum a vývoj výrobku, služby či technologie a chce zažádat o ochranu výsledků výzkumu u Patentového úřadu v ČR či v zahraničí, ale ještě přihlášku nepodal. Je samozřejmě možné podat žádost o dotaci i později, dokonce i pouze za druhou etapu (tj. po zveřejnění přihlášky vynálezu patentovým úřadem), způsobilé jsou však pouze výdaje vynaložené po dni přijatelnosti projektu.

Pokud patentový úřad zamítne přihlášku na ochranu práv průmyslového vlastnictví (patent, průmyslový vzor, ochranná známka a užitný vzor) jako nepřijatelnou, tj. projekt není ukončen zapsáním užitého vzoru, průmyslového vzoru či ochranné známky do rejstříku, zveřejněním patentové přihlášky či udělením patentu, **nebudou vynaložené náklady proplaceny**. Žadatel je v tomto případě povinen oznámit agentuře CzechInvest odstoupení od projektu.

²Na internetové adrese Českého statistického úřadu si můžete v Registru ekonomických subjektů (<http://dw.czso.cz/rswi/dotaz.jsp>) po zadání IČ firmy Vaše NACE také nezávazně ověřit. Vybrané NACE jsou v programech uváděny zpravidla jako dvoumístná čísla (méně často jako čísla tří- či čtyřmístná). V oficiálním číselníku Českého statistického úřadu najdete NACE specifikované až na šest míst. Pro posouzení toho, zda jste přijatelným žadatelem, berte vždy v úvahu pouze takový počet číslic, který uvádí Výzva (Příklad: Program Inovace uvádí jako podporovanou činnost NACE 20 - Výroba chemických látek a chemických přípravků. Uvažovaná firma má NACE 2013 - Výroba jiných základních anorganických chemických látek a bude realizovat projekt v této činnosti. Je tedy přijatelným žadatelem do programu Inovace.).

Plnění závazných ukazatelů projektu

Závaznými ukazateli projektu je zveřejnění patentové přihlášky a udělení práva ochrany průmyslového vlastnictví na daný předmět řešení. Žadatel prokáže jejich splnění výpisem z Věstníku či Oznámením o udělení ochrany. Příjemci podpory budou proplaceny pouze způsobilé výdaje vynaložené v zemích, kde získal právní ochranu svého průmyslového vlastnictví.

Na splnění závazného ukazatele je vázáno ukončení projektu a tedy i vyplacení dotace za poslední etapu. Žadatel může podat poslední žádost o platbu až v okamžiku, kdy splní závazné ukazatele projektu. Před tímto datem nelze projekt považovat za ukončený!

5. Způsobilé výdaje

Způsobilými výdaji se rozumí výdaje spojené s realizací projektu, ze kterých je vypočítávána výše dotace dle povoleného procenta podpory u každého typu žadatele. Jejich podrobné vymezení najdete v Příloze č. 1 Výzvy a v Pravidlech způsobilosti výdajů (Příloha č. 2 těchto Pokynů).

Další informace o veřejné podpoře a podpoře de minimis (včetně výpočtu za uplynulé tříleté období) najdete na webových stránkách CzechInvestu.

Dotazy (FAQ)

Co je možné provést před datem způsobilosti výdajů?	Před datem způsobilosti výdajů je možné provést výběrové řízení (u zakázek, které mu podléhají) či podat přihlášku na ochranu práv daného průmyslového vlastnictví, avšak vystavení faktur (včetně zálohových), zaplacení faktur, převzetí zakázek apod. je možné provést až po datu schválení Registrační žádosti.
Co je považováno za jeden projekt?	Při zvažování počtu zahájených projektů je vhodné se řídit heslem: 1 předmět ochrany (technické řešení) + 1 způsob ochrany = 1 projekt. Např. ochrana jedné sekačky na trávě mezinárodním patentem PCT = 1 projekt, ochrana téže sekačky ochrannou známkou = další projekt. V případě podávání přihlášky na mezinárodní patent, je možné projekt rozdělit na patent v ČR a mezinárodní patent. Za více projektů nelze považovat ochranu téhož technického řešení na národní a regionální úrovni (1 patent ve více zemích).
Které výdaje nejsou způsobilými?	Způsobilé nejsou výdaje na tlumočení, soudní výdaje ani výdaje realizované před dnem způsobilosti. Způsobilé nejsou ani výdaje na zpracování projektu, pokud je nezpracovával patentový zástupce.

<p>Dle pravidel programu je při podávání přihlášky užitého vzoru nutné, aby byla podána přihláška vynálezu. Jak se bude v tomto případě postupovat?</p>	<p>Při podávání přihlášky užitého vzoru v ČR, příp. v zahraničí, je nutné podat přihlášku vynálezu alespoň v ČR. Žadatel zahájí dva projekty, jeden se bude týkat ochrany daného předmětu užitným vzorem, druhý přihlášky vynálezu na stejný předmět ochrany (pokud bude chtít čerpat dotaci i na patent). K plné žádosti projektu užitého vzoru (UV) přiloží žadatel povinné přílohy – potvrzení o podání přihlášky užitého vzoru a přihlášky vynálezu stejného předmětu (příp. doložení vlastnických práv k právu průmyslového vlastnictví). U druhého projektu předloží žadatel pouze přihlášku vynálezu. Dotace je na projekt UV přiznána po udělení užitého vzoru, aniž by byl vyžadován kladný výsledek patentového řízení.</p>
<p>Mám již podanou mezinárodní přihlášku PCT a nyní se rozhoduji, ve kterém státě budu žádat o udělení národního patentu. Mohu se i v této fázi stát žadatelem v programu a nechat si proplatit alespoň část výdajů?</p>	<p>Ano, je však vhodné podat registrační žádost do programu co nejdříve. Po jejím schválení je stanoveno datum přijatelnosti projektu, které je určující pro stanovení způsobilosti výdajů. Výdaje vynaložené na projekt před tímto datem nejsou způsobilými výdaji a nemohou tedy být proplaceny.</p>
<p>Při vyplňování RŽ v aplikaci eAccount jsem zjistil, že nemohu žádost odeslat, aniž bych nevyplnil některé údaje (statutární zástupce společnosti, velikost podniku, NACE žadatele). Jak ale mohu tyto údaje vyplnit, když žádost podávám jako fyzická osoba?</p>	<p>Pro FO je stanoven podobný postup vyplňování formuláře RŽ jako u MSP. Statutárním zástupcem je daná osoba – žadatel, NACE žadatele – oblast, kterou se žadatel zabývá (i v rámci projektu) a velikost podniku je vhodné uvést „malý“, aby byl projekt přijatelný v programu.</p>
<p>Jsem zaměstnanec vysoké školy se sídlem v Praze a výzkum provádím v rámci mimopražského detašovaného pracoviště školy. V případě, že škola podává přihlášku vynálezu mého výzkumu a pravděpodobně se následně stane majitelem patentu, může stále žádat v Programu? Kdo bude statutárním zástupcem?</p>	<p>Žadatelem může být pouze přihlašovatel dané ochrany práv průmyslového vlastnictví a tedy jeho následný majitel. V tomto případě je žadatelem VŠ, která zároveň splňuje podmínku Programu - místo realizace (detašované pracoviště) se nachází mimo území hl.m. Prahy. Statutární zástupce je ustanoven v rámci interních stanov VŠ, nejčastěji rektor. Tato osoba je zároveň odpovědná za elektronický podpis dokumentů (RŽ, PŽ,...), příp. může k těmto úkonům zplnomocnit jinou FO/PO pomocí úředně ověřené plné moci. Je však nutné doložit, že výzkum probíhal v detašovaném pracovišti (viz. místo realizace).</p>

Může uplatnit univerzita náklady na patentové zástupce, když jsou tito zástupci zároveň zaměstnanci univerzity?	Ano, ale pouze v případě, že jsou tito zástupci zapsáni v seznamu patentových zástupců a způsobilé výdaje na jejich služby budou vystaveny pouze ve formě faktury na jméno. Způsobilým výdajem nemůže být dle podmínek Programu mzda zaměstnanci.
Jsem přihlašovatelem PCT patentu a nyní se rozhoduji, v kolika zemích budu žádat o udělení národního patentu. Jak mám vyplnit položky závazných ukazatelů v plné žádosti projektu?	Za splnění závazných ukazatelů se považuje zveřejnění přihlášky na ochranu práv průmyslového vlastnictví (v tomto případě 1 PCT přihláška) a udělení práva jednoho způsobu ochrany na jeden předmět řešení (tj. 1 udělený mezinárodní patent). Počet udělených práv se tedy neodvíjí od počtu zemí, ale od počtu předmětů řešení.
Mohu po získání dotace volně nakládat s danou ochranou práv průmyslového vlastnictví (např. prodat patent, poskytnout licenci)?	V rámci programu není stanoveno žádné omezení na pozdější nakládání se získanou ochranou práv průmyslového vlastnictví.

6. Forma a výše podpory

Podpora se příjemci poskytuje na základě Rozhodnutí o poskytnutí dotace, které vydává Ministerstvo průmyslu a obchodu a jehož součástí jsou závazné Podmínky pro realizaci projektu. Podpora je poskytována formou dotace. Dotace je příjemci vyplácena zpětně po ukončení projektu nebo etapy (je-li projekt členěn na etapy) za předpokladu splnění podmínek Rozhodnutí o poskytnutí dotace.

Výše dotace v procentech

Dotace je účelově určená k úhradě způsobilých výdajů vzniklých v souvislosti s plněním předmětu projektu. Dotace je poskytována ve výši 10 – 1 000 tis. Kč. Maximální výše podpory je omezena procentními limity, které se vypočítají z celkové výše způsobilých výdajů projektu podle následujícího vzorce:

$$\text{Procentní limit} = \sum x_i \times p_i,$$

kde p_i představuje podíl příjemce podpory (i) na právech předmětného průmyslového vlastnictví a x_i dílčí procentní limit podpory pro jednotlivé příjemce podpory. Dílčí procentní limity (x_i) jsou pro jednotlivé příjemce podpory stanoveny následovně:

Příjemce podpory (i)	x_i
Malý a střední podnikatel	0,45
Malý a střední podnikatel spolupracující s veřejnou výzkumnou institucí (VVI) nebo vysokou školou (VŠ) – podíl VVI nebo VŠ na právech předmětného průmyslového vlastnictví musí činit nejméně 10%.	0,55
Vysoká škola	0,75
Veřejná výzkumná instituce	0,75
Fyzická osoba	0,45

Podpora je poskytována podle pravidla de minimis. Tuto podporu dle pravidla de minimis lze příjemci poskytnout jen za předpokladu, že takto poskytnutá podpora spolu s veškerou podporou dle pravidla de minimis poskytnutou příjemci za období tří účetních let nepřesáhne částku 200.000€.

Dotaz

Jsme střední podnik a žádáme o podporu společně s vysokou školou. Ve smlouvě máme rozdělená práva k duševnímu vlastnictví v poměru 60:40. Jaká bude výše dotace pro jednotlivé účastníky?	Každému z žadatelů budou proplaceny náklady v souladu s výší jeho práv k duševnímu vlastnictví. Střednímu podnik tedy získá $0,6 \times 0,55$ nákladů (= má nárok na 60% celkové vyplacené podpory, která je pro střední podnik spolupracující s VŠ 55% nákladů), vysoká škola získá $0,40 \times 0,75$ nákladů (= má tedy nárok na 40% celkové vyplacené podpory, která činí pro VŠ 75% celkových vynaložených nákladů).
---	---

7. Účast v dalších programech podpory

Na způsobilé výdaje projektu podpořeného z tohoto programu nelze poskytnout jinou veřejnou podporu, tj. veřejnou podporu dle článku 87 (1) Smlouvy o založení ES, ani podporu v režimu de minimis dle Nařízení Komise (ES) č. 1998/2006.

Vysoké školy a veřejné výzkumné instituce si musí zajistit kofinancování z vlastních zdrojů.

Další informace o veřejné podpoře a podpoře de minimis (včetně výpočtu za uplynulé tříleté období) najdete na webových stránkách CzechInvestu) www.czechinvest.org/verejna-podpora

Příloha č. 2 Vymezení způsobilých nákladů programu INOVACE – Projekty na ochranu práv průmyslového vlastnictví

1. Způsobilé výdaje pro program

Druh způsobilých výdajů	Max. míra podpory				
	MSP	VP	VŠ	VVI	FO
služby poradců, expertů, studie	45(55)%	-	75%	75%	45%
překlady, tlumočení	45(55)%	-	75%	75%	45%
poplatky (notářské, správní)	45(55)%	-	75%	75%	45%

Míra podpory 55 % pro MSP platí v případě, že do realizace projektu byla aktivně zapojena vysoká škola (subjekt dle zákona č. 111/1998 Sb., o vysokých školách, ve znění pozdějších předpisů) nebo veřejná výzkumná instituce (subjekt dle zákona č. 341/2005 Sb., o veřejných výzkumných institucích, ve znění pozdějších předpisů), pokud tato instituce vlastní alespoň 10% vlastnických práv k předmětnému průmyslovému vlastnictví.

Zkratky:

MSP – malý a střední podnik

VP – Velký podnik

VŠ – vysoká škola

VVI – veřejná výzkumná instituce

FO – fyzická osoba (nepodnikající)

Zvláštní ustanovení pro způsobilé náklady

Program INOVACE – projekty na ochranu práv průmyslového vlastnictví

Služby poradců, expertů, studie Pouze externí nákup služeb oprávněných zástupců při řízení o udělení patentu, průmyslového vzoru, užitého vzoru či ochranné známky. Tyto výdaje jsou omezeny do maximální výše uvedené pro dílčí typy řízení v příloze jednotlivých výzev.

Překlady, tlumočení Jen překlady pro účely přípravy a řízení o udělení práv průmyslového vlastnictví dle programu a výzvy. Způsobilými nejsou výdaje na tlumočení.

Správní poplatky Jen správní poplatky hrazené příslušnému úřadu ochrany práv průmyslového vlastnictví do doby udělení či zapsání průmyslového práva.

Povinná publicita není u programu INOVACE – projekty na ochranu práv průmyslového vlastnictví způsobilým výdajem.

Seznam použitých zkratk

CI	CzechInvest
EU	Evropská unie
EPC	European Patent Convention
EPO	European Patent Office
FO	Fyzická osoba
FÚ	Finanční úřad
HK	Hodnotitelská komise
IT	informační technologie
MF	Ministerstvo financí
MMR	Ministerstvo pro místní rozvoj
MPO	Ministerstvo průmyslu a obchodu
MSP	malý a střední podnik
NACE	klasifikace ekonomických činností
NUTS	nomenklaturní územní jednotka
OKEČ	Odvětvová klasifikace ekonomických činností
OP	operační program
OPPI	Operační program Podnikání a inovace
OŘ	Obchodní rejstřík
PCT	Patent Convention Treaty
RK CI	Regionální kancelář CzechInvest
ŘO OPPI	Řídicí orgán Operačního programu Podnikání a inovace
SF	Strukturální fondy
SW	software
UPV	Úřad průmyslového vlastnictví
VP	velký podnik
VŠ	Vysoká škola
VVI	Veřejná výzkumná instituce
WIPO	World Intellectual Property Organisation